

太陽としおかせいっぱい、豊かな心、豊かな未来

# たちばな



NISHIUWA Member's Communication Magazine

2010.No.205



極早生収穫はじまる

# 11

2010 November

**特集1** 30市場担当者が参集・協議  
高品質安定供給・高価格販売へ

**特集2** シリーズ『福祉』その①  
JAにしゅうわの取り組み「今・未来」  
トピックスマンズ1  
ミカン 中晩柑を強力PR  
「クレヨンしんちゃん」テレビCM決定!

JAにしゅうわ

巻頭のことば

常勤監事  
坂本 式司



# 監事の役割

## 第

17回通常総代会におきまして監事として選任を頂きました。JAが果たすべき社会的役割や責任、存立意義がより強く求められるなかにあつて、職責の重さを痛感しているところであります。

さて、我が国の経済情勢は、世界を揺るがせた米国の金融危機に端を発し、100年に1度起きるかどうかの緊急事態と言われ、底の見えない経済危機にあると言われています。

JAを取り巻く環境も例外ではなく、我が国経済の景気悪化と混乱状態の中、各事業とも厳しさが一段と増しているものと考えられます。

また、社会的・道義的責任がより強く求められ、その責任が果たせない、ブランドイメージの低下に直結することはいくらでもありません。こうした中、健全なJA経営を行なうために、監事の果たす役割と期待は大きいものがあると思います。すなわち、監事及び監事監査が、経営に

対してその機能を十分に発揮できているかが重要であり、監査品質の向上が求められるところであります。

そのためには、弛まざる自己研鑽に加え、公正不偏の態度と独立の立場を堅持して、経営に役立つ監査の実践をすることが必要であると思えます。

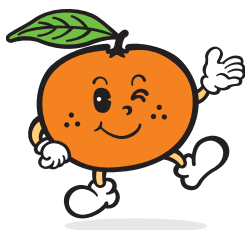
内部統制機能の強化を重要課題として認識し、不祥事の未然防止に努めるとともに、リスクが顕在化した場合に、危機管理体制が迅速に対応できるよう、日常の監査を通じて検証を継続・実施することが肝要であると考えます。

「経営に役立つ監査を心がけ、この組織をより良くしていこう、もっと立派にしていこう」という思いを常に心に留め、期待に応えられる監事及び監事監査を目指し、一生懸命務める所存でございますので、皆様方のご指導・ご支援を賜りますようよろしくお願い申し上げます。

## CONTENTS

2010

11



- 3 トピックスマンス1  
ミカン 中晩柑を強カPR  
「クレヨンしんちゃん」テレビCM決定!
- 4 特集1  
30市場担当者が参集・協議
- 6 特集2 シリーズ『福祉』  
JAにしようの取り組み 今・未来、  
営農BOX
- 8 東京最前線  
日本一の産地づくり  
野菜を作ってみよう!
- 11 JAインフォメーション  
自動車展示会  
年金・ローン相談会 他
- 12 トピックス東西南北  
ミカン生産者の思いのせ全国入賞!  
65人が挑戦 めざせ! みかん博士 他
- 14 みんなの広場  
わが家のチョ～アイドル  
宇都宮沙希ちゃん  
菊池真帆ちゃん  
清水慶大ちゃん・遥香ちゃん  
フレッシュペンリレー⑧  
俺ら後継者  
ご飯をおいしく 食事を楽しく  
川柳こ～な～  
星占い  
たちばなクイズ  
みんなのひとこと
- 18 皆様の声を、私たちにお届けください
- 19 JAのうごき  
理事会／生産販売委員会  
経営管理委員会
- 20 人生の達人  
木網高志さん・薫子さんご夫婦



# TOPICS

## にしるわ

# ミカン 年明け 中晩柑 を強力PR



# 「クレヨンしんちゃん」 テレビCM決定！11月

## 「にじゅうわフルーツはオラにまかせろ〜！」

11月12日から全国放送CMで、子どもたちに大人気のアニメキャラクター「クレヨンしんちゃん」が西宇和フルーツをPRすることが決定。販売担当者らはCM制作会社と最終打ち合わせを行なっている。

このテレビCMで、日本中の子どもたちとファミリーに「あまくておいしい西宇和ミカン・フルーツ」を強く印象付け、直接的な買い上げ促進を図ることが目的で、テレビCMのほか、量

販店の売り場でもキャラクターを前面に出したキャンペーンを4月まで実施する。(写真参照)

JAにしるわとしては初のCM作成で、キャンペーングッズを用意するなど仕掛けも大掛かり。販売担当は「今回テレビCMを活用して本格的・直接的に消費者へ西宇和産の美味しさを訴え、強く印象づけたい。西宇和カンキツの知名度アップは、後の晩柑にもつながる」と期待を述べた。

## おしゃれなA★KINダンボールも完成

先月号で紹介した八高商業研究部「A★KIN D(アキンド)」のMAPプロジェクト、ミカンドンボールのデザインが決まり、工場で作成にはいった。ミカンを抱きしめた女の子に「郷土愛200%」のテーマが初々しい。このダンボールで販売するのは、L・S混み(5kg)2,980円(送料・税込み)で、JAにしるわ特産センターが窓口となりA★KIN Dが販売する。A★KIN Dメンバーらは、修学旅行先の北海道でも、手作りチラシとミカン(JA提供)を沿道で配布するなど、積極的にPR活動している。





# 30市場担当者が参集・協議



## 高品質安定供給・高価格販売へ

J Aにしようわは9月2日、販売先30市場の担当者を招き、平成22年度温州出荷協議会を開いた。J Aからは、高月初彦会長・田中治志理事長・販売担当の三好和夫常務・全10共選の委員長と共選事務所長・青果販売部と営農指導部担当者が参加。計52名が22年産温州の高価格販売に向けて協議した。また、前後して市場関係者と各共選・担当者が個別に協議を行い、産地ごとの細かな状況を説明した。現地視察も実施され、共選役員や担当者らは樹木や果実を見せながら生産状況・出荷予想など細かな説明を行なった。

農家に  
夢・希望・活力を

田中理事長あいさつ

「今年の全国生産予想数量は当初90万トだったけど、下方修正を繰り返して、最終的には80万トを切るのではないかと。このような全国的な不作のなか、J Aにしようわでは高品質生産に丸ごと取り組む、前年を上回る市場出荷を見込んでいる。夏果実が品薄から高価格で推移しており、この流れに乗っていききたい。昨年の低迷から脱却すべく

農家の期待も非常に大きくなか、今年の販売を成功させ、農家に「夢・希望・活力」を与え、将来への大きなステップにしたい。産地は高品質安定生産へ最大限の努力をしている。市場の皆さんも今年の状況・作柄を見据えたなかで、じっくり腰を据えて販売戦略に取り組んでほしい」



東一東京青果・泉副部長



## けん引役として期待

東一東京青果・泉副部長あいさつ

「夏果実の高値は数量減のみが原因ではなく、食味が良い事も一因。この良い流れをミカンにも是非繋げたい。商品の仕上げをしっかりとしたい。出荷数量など細かな打ち合わせをしっかりと詰め、『園地』店頭まで顔が見える・将来の展望が開けるフードチェーン化』を図りたい。全国の柑橘産地の大きなけん引役を期待する」

## 22年度温州生産状況

【営農指導部】

- 生育は遅れている。生理落果が7〜10日遅い。
- 樹冠内及び裾の果実は少ない。
- 一次生理落果はやや多い傾向。
- 外観ではやや風ズレ果有り。
- 水分ストレスから果皮に光沢が出て滑らかに。
- 二次生理落果における生産予想数量は、温州4万4千ト、晩柑2万3千ト

## 22年度温州販売対策

【青果販売部】

- 計画的・安定供給体制で臨む。
- 極早生の10月25日販売を最終とした切り上げ販売。
- 早生の恒常的下落市況を回避できる出荷体制をとる。
- 年明け販売の出荷計画を行なう。
- 付加価値・収益性の高い商品の販売増加を行なう。
- 契約販売の実施強化を行なう。(市場出荷量の20%目標)
- 販促品の活用による価格維持と消費拡大を図る。
- 「にしようミカン」の知名度アップの販売促進の実践

協議会に前後して現地視察も(写真は川上)



## 質疑・応答

- JA：夏果実の販売状況と秋冬果実の情報について説明を。
- 市場：夏果実は数量減・高単価の傾向。秋冬果実の柿・リンゴ等競合品目の入荷は少ない見込み。
- JA：早生の早期販売について意見を。市場：商品力が重要。契約販売の形で取り組むべき。
- JA：年明けの販売販売について意見を。
- 市場：ここ数年定着しつつある。商品がもつのであれば1月いっぱい欲しい。
- JA：下落市況対策等について。
- 市場：イタミを出さない選果の徹底を。イタミの発生が高値基調を崩す要因。適切な情報の中で高品質安定供給で価格も安定する。
- JA：今年度の販促活動について意見を。
- 市場：テレビCMの企画は良い。来年度も何らかの形で知名度アップに繋がる。今後量販店向けの企画にも取り組みを。



青果販売部担当者と販売計画について個別に綿密な協議を重ねる市場関係者

## 特集2 シリーズ『福祉』 その①

JAにしようわが介護保険事業の指定を受けて11年が経過しました。この間、介護保険事業を中心とした公的サービスと、たすけあい組織「たちばな」を中心とした地域ボランティア活動に取り組んできました。しかしながら、地域高齢化がますます進むなかで、これまでの事業・活動内容に加え、居宅介護支援・訪問介護の充実や元気高齢者への対応など、より利用者のニーズに合った対応が求められるようになっていきます。2025年には、国内の高齢者人口が3,500万人のピークを迎えると言われています。JAにしようわは、このような未来を見据え、これまでの事業に加え、新しい福祉の形へ組織上げて取り組んでいきます。今月から『福祉』をテーマに数回のシリーズでお伝えします。

# 「JAにしようわの取り組み」今・未来

### JAにしようわ 福祉事業の経過

#### 平成11年度

総合対策室生活指導課に福祉事業機能を付加。福祉生活課としてJA事業スタート。

#### 平成12年度

福祉生活課を生活指導課と福祉課に分離。公的介護保険サービス事業を本格化させた。

#### 平成13年度

福祉課を福祉センターに名所変更し「事業利用者の拡大」「ミニデイサービスの充実・定着化」「組合員・地域住民に介護予防等の普及活動」を重点項目とする。

#### 平成17年度

前年9月に「JAにしようわ高齢者福祉事業プロジェクト」を立ち上げ事業強化を図る。

#### 平成18年度

総合対策室を営農指導部へ統合。営農指導部・福祉センターとなり「新規介護・保険事業に向けた体制整備」「居宅サービスの向上と事業体制の充実強化」「助け合い組織活動の活性化」を重点項目とする。

#### 平成19年度

再編により生活指導課と福祉センターを統合し生活福祉課とする。

#### 平成20年度

地域に根ざした福祉事業の展開を目的に、福祉センターを単独部署とし、事業強化に取り組む。「福祉事業の中長期計画を樹立し計画的に展開」「介護保険事業の充実強化」「サービスの質・利用者満足度向上に取り組む」「助け合い組織活性化と活動充実」「元気な高齢者対策の積極的な支援」



利用者ニーズに応じた福祉事業に取り組みます。  
(馬淵一太郎福祉センター長)

### 国内の高齢化事情

2015年には、団塊の世代が前期高齢者(65~74歳)に到達し、その10年後には高齢者人口がピークを迎え、3,500万人となることが予想されています。そのうち「認知症」は320万人、「一人暮らし」は570万世帯になると予想されています。(高齢者介護研究会報告書より)

### 「JAにしようわ管内の現状

平成22年4月1日時点の愛媛県の高齢者(65歳以上)は、人口146万人に対し実に38万人26%です。全国平均の23%を上回り、第12位と上位に位置しています。(高齢化1位は島根県29%。最下位は沖縄県17.6%)

そしてJAにしようわ管内の高齢化率は、八幡浜市31.7%、伊方町38.2%、西予市三瓶町38.4%で、県内でも最上位の高齢化地域となっています。組合員の高齢化率についても、57.8%と非常に高くなっています。



ミニデイサービスはお年寄り同士のふれあいの場でもある。



JAの取り組み

今

このような高齢化社会を踏まえると、介護保険サービス・医療保険サービスだけでなく、見守りなどの様々な生活支援が、地域において包括的・継続的に提供される「地域包括ケアシステム」が必要となつてきています。

JAにしうわは、平成10年からホームヘルパーの養成講習を実施してきました。当初3年間は資格取得の費用をJAが負担するなど全面的に支援した結果、3年間で3級160名、2級99名、1級2名の資格取得者があり、その後も資格者数は増加し、現在は介護福祉士6名、ケアマネージャー1名が加わっています。しかしながら、第1期のヘルパーが多数誕生しながらも、当時からその活躍の場は少なく限られ、10年を経た過程で組織を離れた人も多くいました。

JAとしては、介護保険事業の指定を受けた平成11年から、ヘルパーの有効活用など、試行錯誤を繰り返しながら福祉事業に取り組んできました。ヘルパー取得者を組織化した、助け合い組織「たちばな」の発足と活動支援もその一つです。平成20年には「地域に根ざした福祉事業の展開」を目的に、福祉センターを単独部署として位置づけると、事業強化に取り組んでいます。

助け合い組織「たちばな」の役割

地域に助け合いの輪を広げ、多くの高齢者に喜んでもらえる活動に取り組む、JAFアンの増加につなげることを目的に、助け合い組織「たちばな」は平成11年に発足しました。

以来、各地区でミニデイサービスを定期的に開催するなど、地域に密着した活動を続けています。また、八幡浜市からの委託を受け、5支部6地区で月2回の介護予防教室通所事業を実施しています。

メンバーは、新しい介護技術や高齢者により楽しんでもらえるレクリエーションの研修を受け、会員間での交流研修で知識習得に努めるなど、加速する高齢化と多様化する高齢者への対応に努めています。

「たちばなは、西宇和管内のの高齢者福祉になくはない存在として活動の場を広げ、JAも当組織の強化・活動の充実を全力で支援しています。



「新しい技術を身につけ活動の幅を広げましょう」  
助け合い組織たちばなの研修会で挨拶する菊池恵美子会長

JAの取り組み

未来へ

現在JAにしうわの介護保険事業は、居宅介護支援事業と訪問介護事業（介護予防訪問

介護）を展開していますが、2事業だけで利用者ニーズに corres しているとはいえない状態です。そこで昨年11月に「JAにしうわ高齢者福祉事業プロジェクト」を再度立ち上げ、今後の取り組み・事業展開について、たちばな会員さんからの意見も参考にしながら検討しています。具体的にはJAの遊休施設の活用も視野に入れたなか、三瓶地区でのデイサービスセンター開設計画が進んでお



担当職員もヘルパー資格保有者。常に新しい技術・知識の習得に努め、事務局として組織運営を裏から支える。



参加者は真剣そのもの。身につけた技術はそれぞれ持ち帰って伝えなければならない。

**JAにしうわ**  
**福祉センター利用案内**

場所 駅前本店別館3階  
電話 0894-24-7513  
FAX 0894-24-7553

受付 **居宅介護支援事業所**  
月～金曜（土・日は休み）  
8時30分～17時まで

**訪問介護事業所**  
日～土曜  
8時～18時まで  
（必要に応じて夜間・早朝も対応致します）

まずは、一度ご連絡・ご相談ください。

**ヘルパー募集しています**  
詳細については福祉センターまでお問い合わせください。

り、法改正等に伴う施設活用・事業内容について最終的な詰めを行っています。また、八幡浜市が公募している「小規模多機能型居宅介護事業所」についても、旧川辻事業所店舗を改装し応募申請を行っています。

今後は事業の拠点となる施設と合わせて、今まで以上に地域の末端までカバーできる小規模のデイサービスセンターを各所に設置し、介護保険制度改正に柔軟に対応していくことを検討しています。長年JAを支えてくださった方々が地元で安心して暮らすことができ、また、家族の皆さんが安心して農作業等に取り組めるよう、JAが持つる力を発揮していきます。

# 夏果実数量減、秋果実入荷増えず高値基調つづく！



担当：東京営業所所長  
**木下和隆**

## 秋果実9月の現況

9月後半の主要販売品目は梨・りんご・ぶどう・柿・露地みかんだが、いずれも生育遅れや作柄不足によるスタートの遅れや最盛期における入荷の漸増もなく、最終的に生産量・入荷量ともに前年比・計画比を下回る展開となっている。

各品目における数量・単価の9月中旬累計で、梨は数量前年比67%、単価前年比152%、りんごは数量前年比79%、単価前年比130%、ぶどうは数量前年比86%、単価前年比113%、露地みかんでは数量前年比64%、単価前年比131%であった。

柿は出始めであるが各産地の情報によると不作であり、霜害を受け更に生産量が落ち込む産地もある。多いところで前年比の80%、少ないところで半作などという声も出ている。いずれも9月は典型的な入荷減の単価高で推移した。

但し、9月下旬より秋らしい気配となり、外気温の低下とともに梨の売れ行きが急停止した。

## 極早生みかんの販売現況と見込み

22年度の極早生種における全国生産予想量は14万5千ト(日園連9月1日調査)前年比91%と昨年を1割下回る予想となっているが、先陣を切つてスタートした宮崎産(JAはまゆう)は当初計画から大幅な下方修正となった。実際のところ、各産地とも日焼け果の多発や小玉傾向から計画を更に下回る可能性は十分にある。

また、生育遅れや着色不良により前半戦は特に少ない入荷となる公算が高く、10月10日〜11日の連休までの相場展開は、現状維持〜若干の下方修正程度と見込まれている。

現在の主流は宮崎産(日南)や熊本産(肥のあかり)であるが、相対的な評価として「九州産は酸めけ良く食べやすいが、糖度(甘み)が今ひとつ物足りない」「愛媛産は酸味を感じるが甘みも感じる」とのこと。益明け後の降雨量の違いが品質に現れた評価となっている。

そのような中で、西宇和産も10月

1日を皮切りに日南の販売を開始した。平均単価は296円(前年比139%)と近年になく高い水準となっている。但し、日南そのものが受入れられ評価され売れて出た相場ではなく、量販を中心とした店舗の品揃えもままならない程の入荷しか無いということが一番大きな要因であり、入荷量の安定とともに品物なりの評価価値が生まれるはずである。

実際、末端消費は鈍く、現在出回っている極早生も決して売れているわけではない。市況展開や全国予想量だけ見ると楽観視してしまいがちだが、少なれば高いという図式だけでは捉えられない。いかに安定した品質で安定した数量を計画的に出荷できるかがブランドとしての大きな使命の1つである。

自然相手の産物といえども、生産者と組合(共選)が一体となり、計画出荷計画販売をいかに実践できるか、それが今年の西宇和に求められる最大の課題になるのではないかと思う。また、10月下旬のウエイトが高くなると見込まれるが、予定通り10月25日販売で終了し、残荷なく早生本体の販売に入っていく環境を作れることも必須である。

全国のミカン産地をリードする一角として誇りと責任を自負し、当た

り前のことを当たり前にできるかどうか、22年産温州ミカンの総仕上げにご尽力いただき、産地・卸・小売が一連となって良い結果が残せるよう奮闘したいと思います。



今回は金港青果の田村道さんです。

- ① 氏名 田村 道(タムラ トオル)
- ② 年齢 36歳
- ③ 家族構成 妻、子供3人(長男・長女・次女)の5人家族
- ④ 職業 金港青果倶楽部 次長(愛媛・沖縄・宮崎・和歌山・山梨 担当)
- ⑤ 趣味 スポーツ観戦
- ⑥ 今年目標 産地の未来が見えるような結果を残すこと。(温州・晩柑ともに)
- ⑦ JA西宇和への意見・要望 日本をリードする産地なので、他産地を引っ張っていくような高品質な素晴らしいみかんを、どんな年でも生産して欲しい。



# 収穫前仕上げ管理徹底を！

11月は温州ミカンの収穫最盛期を迎え、南柑20号に移る多忙な時期ですが、腐敗果を出さないよう採集・出荷等注意してください。樹体内では花芽分化が進み、次年度のための養分貯蔵が始まりますので、早期の樹勢回復を図りましょう。

## 生育状況

果実肥大

9/20日 調査  
(単位:mm、%)

品 種	横 径			縦 径		
	平成22年	平年比	前年比	平成22年	平年比	前年比
極 早 生	53.6	94.0	97.5	45.2	96.7	102.3
早生温州	51.9	94.7	102.8	44.6	94.8	102.2
早生伊予柑	67.6	94.1	95.2	65.8	98.9	99.7

※干ばつの影響で肥大は鈍っていたが、やや回復の基調の兆し

果実分析

9/20 分析

品 種	平年		平成22年		平年比		前年比	
	糖度	酸度	糖度	酸度	糖度	酸度	糖度	酸度
日南一号	9.0	1.48	9.3	1.87	103	127	103	138
宮川早生	8.7	2.02	9.9	2.56	114	127	104	126

※各品種とも糖伸びは良好(水分ストレス)、その反面酸も高い(肥大・降雨が影響)

## 秋肥の施用

秋肥の施用目的は、樹勢回復・耐寒力向上・翌春の着花や発芽量の確保。施用時期が遅くなり気温が下がってくると、吸収量が低下します。適期適量で安定生産に繋げましょう。極早生・早生温州は施用時期が過ぎていますので早急に対応しましょう。

## 採収

腐敗果は絶対に出さないよう、防腐剤の散布徹底はもちろん採収・運搬・家庭選別時の取り扱いにも充分注意しましょう。採収時には着色・食味基準を厳守し、品質のバラツキをなくすために必ず外成り・内成りの分割採集を行ないましょう。

温州：トップジンM・ベンレート・ペフランは  
収穫前日まで散布可能

## 浮皮軽減対策

浮き皮果発生が懸念される場合は、カルシウム剤な

どを数回散布し発生軽減に努めましょう。フィガロン乳剤を利用する場合には、収穫前の蛭尻期に散布しましょう。

## 収穫後の予措

収穫した果実は風通しの良い場所におき、通風予措を行ないましょう。

減量2～3%・・・果皮がやや柔らかくなって弾力を持つ程度。

早生温州では3～5日程度、中生温州では7～10日程度

## 庭先選別の徹底

出荷基準を遵守し、庭先選別時に傷果・日焼け果・カメムシ被害果などの不良果実を混入しないよう注意をはらうことを徹底しましょう。今年は黒点病に注意しましょう。

## 安定生産対策

### 夏秋梢処理

今年不作樹(園)では、来年豊作となりベタ花状態となります。また、新梢の発生しない樹体の果実は浮き皮になりやすいなど、品質が上がりにくくなります。安定生産のために、不作樹の夏秋梢の処理を徹底しましょう。

①夏秋梢の処理によって、徒長枝が発生しないような方法で除去する。



②夏秋梢の立ち枝は、春枝の基部まで返り除去する。



②夏秋梢の横枝(角度45度以内)は、夏と秋の境でコブを残して切り返す。

## 病虫害の防除

### ○ミカンハダニ

この時期は果実への規制が多く、被害果は着色不良により商品価値が著しく低下します。発生密度の低い初期の防除を心がけ、葉裏まで丁寧に散布しましょう。



伊藤博章 専門員  
南予地方局産業経済部八幡浜支局産地育成室 ☎ 27-0329

# 植え付けと管理

## 【タマネギ】

苗を畑に植え付ける時期です。

### ①畑の準備

植え付け1週間以上前に10㎡当りの堆肥20kg、苦土石灰1.5kgを施用して耕起します。次に化成肥料1kg、よつりん0.6kgを施用し、畝幅100〜120cmの平畝を作ります。



### ②苗の選び方

育苗日数が55日程度の根張りのよい若苗が、活着はスムーズです。本葉3枚、草丈25cm程度、地際部の直径5〜7mmくらいの苗が適当です。これよりも大きな苗を用いると、冬の寒さに反応してネギ坊主が出たり、細いと寒さで枯死したりするので注意が必要です。

### ③病害虫防除

2月頃までの主要な病害としては、葉や茎に発生するペト病、ポトリチス葉枯れ、白色疫病などがあります。これらには、シマンダイセン水和剤400〜600倍使用時期：収穫3日前まで、使用回数：5回以内を予防的に散布します。

## 【ソリマメ】

11月上旬頃、苗を植えつけます。



### ①畑の準備

植え付け1週間以上前に10㎡当りの堆肥20kg、苦土石灰0.8kgを施用して耕起します。次に化成肥料0.6kg、よつりん0.2kgを施用して耕起し、畝幅130〜140cmの平畝を作ります。植え付けの前に一雨あてて、土壌水分を十分にとったあと、シルバーマルチを掛けます。降雨が期待できない場合は、灌水用のホースにハス口を付けて、たっぷりと灌水しておきます。

### ②定植

本葉2.5〜3.0枚で、ポットなどから根鉢を抜いた時に崩れないものを利用します。葉数が増し、根の巻きすぎたものは植え傷みし易いので注意します。株間は50〜60cmとして植え付け、終了後たっぷりと灌水します。

### ③ウィルス病

定植後、ウィルス病(葉に不整形のモザイク模様を生じ、株全体が萎縮し、生育が停滞する)が発生することがあります。周囲の健全な株への伝染を防ぐために、生育初期であれば根ごと引き抜き、株が大きくなっていれば株元からハサミで切り取り、畑の外に持ち出します。

ウィルス病はアブラムシが媒介するので、アブラムシが発生していればモスピラン水溶剤4,000倍使用時期は収穫7日前まで・使用回数は3回以内)を散布します。

### ④カラス対策

定植した苗をカラスがいたずらで引き抜くことがあります。このような時には、植えた苗の上に太目のテグス(透明な道糸を張っておけば被害が少なくなります。

## 【エンドウ】

サヤエンドウはちょうと播き時を迎えています。

### ①畑の準備

植え付け1週間以上前に10㎡当りの堆肥10kg、苦土石灰0.8kgを施用して耕起します。よつりん0.4kg、化成肥料0.6kgを播種10日前までに施用し、幅1.2〜1.5m程度の畝をたてます。

### ②播種と間引き

畝中央の1箇所に3〜4粒播きし、2cm程度覆土します。株間30〜35cm程度で1条とします。この時、ポリポットにも播種し、補植用として苗を育てておきます。間引きは本葉3〜4枚の頃に1穴2〜3本にします。

### ③病害虫防除

## 【ハクサイ】

定植から1か月ほど経過し、結球が始まった頃です。



### ①追肥

追肥は、10㎡当たり化成肥料40gを結球が始まる頃に施用します(1回目の追肥は定植後15日頃に同量施用しておきます)。

### ②害虫対策

ヨトウムシ、コナガ、アオムシの発生が認められればアファーム乳剤1,000〜2,000倍(使用時期：収穫7日前まで、使用回数：3回以内)を、アブラムシにはスタークル顆粒水溶剤2,000倍(収穫前日まで2回以内)を散布します。この剤で効果が認められない場合は、ナモグリバエの可能性が高いので、アディオール乳剤3,000倍(収穫前日まで2回以内)を散布します。



# 第3回 自動車展示会 10/23・24

場所：JAにしうわオートパル AM9:00~PM5:00

**減税対象車多数展示**



**エコカー減税継続中 (取得税・重量税)**

オートパルでは各メーカー全車種取り扱っております。  
ぜひオートパルへお遊びがてらご来場ください

八幡浜市保内町須川65-1 TEL36-2222

ご来場の皆様へ

- ・オイル交換半額
- ・マイカー洗車無料
- ・千両箱ティッシュプレゼント
- ・たこやき&ゲームコーナー (無料♪♪♪)



添加剤実演!  
試してみませんか?

一人でも雇ったら…

## 労災保険に加入しましょう!!

雇用労働者が作業中・通勤途中などに事故や怪我をした場合、雇用主が責任を負わなければなりません。労災保険に加入し、安心して働いてもらえる環境を作りましょう。

- ・保険料は年間支払賃金の1.2%
- ・療養や休業の補償給付などに幅広く対応
- ・国の保険制度なので安心して加入頂けます

申し込み・お問い合わせ

最寄りの支店・事業所・営農管理センターの担当者、または、本店営農指導部(24-1116)まで。  
※申し込みの際には印鑑をご持参下さい。

## 年金・ローン相談会

ファイナンシャル・プランナーが皆様のご相談に乗ります

お気軽にご相談下さい

日時 11月13日(土) 13時~18時  
会場 神山出張所1F事務所

詳細は八幡浜支店(24-2222)までお問い合わせください。

## JAはやります! プレミアム金利定期貯金

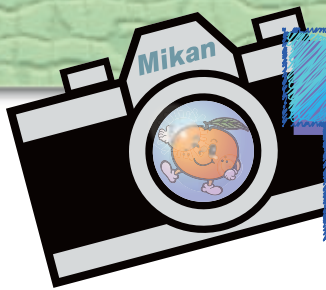
JAバンク「うわのせ福ふくキャンペーン」(11月1日~年末まで)

詳細はお近くのJA貯金窓口または本店金融部へ(24-1118)



JA共済事故受付センター：フリーダイヤル 0120-258-931

JAバンクえひめ・キャッシュカード紛失共同受付センター：フリーダイヤル 0120-71-0874



# TOPICS

## にしうわ

## 東西南北

### ミカン生産者の思いのせ全国入賞!

「みかん倶楽部」の提案弁当「彩★蜜柑」

9月11日に「第8回 ザ・地産地消 家の光料理コンテスト全国大会」が東京であり、お弁当部門でJAにしうわ女性部八幡浜支部の「みかん倶楽部」(西川久美室長)が提案した作品「彩★蜜柑」がみごと入賞した。同倶楽部は、特産カンキツを利用した料理を生産者をはじめ広く地域住民へ提案し、地産地消を啓蒙していく事を目的としている。10月1日には、神山保育所で手作り紙芝居を使い園児らにお話をするなど、ミカンPRと食育の両面から精力的に活動している。



全国入賞を喜ぶみかん倶楽部の皆さん



### 32人がJAにしうわを受験

平成23年度新規職員採用試験・面接

JAにしうわは9月17日、平成23年度の新規職員採用試験を実施。12人の定員に対し、来年新卒見込み者32人が筆記・面接試験を受け、小論文を提出した。結果は10月8日に発表・通知される。

試験前に役員から説明を受ける受験者

### 秋晴れに声援響いた 小学校運動会

西宇和管内の各小中学校は9月に入って運動会を実施。秋晴れのなか、児童らは家族らの大きな声援を受けて力を出し切った。

走れるかピョンピョン飛ぶか、  
障害物競走は運次第(白浜小)



### 「指導部パソコン教室」 常時相談受付中

JAにしうわ営農指導部の青色申告パソコン教室では、常時税務記帳相談を受け付けている。年末の締めまで残り3ヶ月。「7月の源泉事務以降、手つかずの方は、収穫作業の間や雨の日などに作業を進めておいてください」(指導部)

わからない事は早めに相談に来てください(指導部)







微妙な味の違いに戸惑う受験者。

## 65人が挑戦 めざせ！みかん博士

A★KIND(アキンド)企画・実施「第1回八幡浜みかん検定」

八高商業研究部「A★KIND(アキンド)」は9月23日、「MAPプロジェクト」の一環として、「第1回八幡浜みかん検定」をJA本店5階ホールで実施。市内外から男女65人が参加し、柑橘の交配品種やミカンの歴史にまつわる問題など、難問50問の筆記試験と利きジュースに挑戦した。成績によって1級～3級を認定し、級に応じたバッジを贈呈するほか、全問正解者には「八幡浜みかん博士」の称号を贈る。検定試験の結果は、9月30日に八幡浜高校とJAにしうわで掲示された。

A★KINDの詳しい活動については、以下のホームページまで

(<http://www.nextsoft.co.jp/yawahama-akind/>)

## 皆さん元気にスポーツの秋

クロッケー大会に80人参加「年金友の会三瓶支部」

年金友の会三瓶支部は9月17日、三瓶クロッケーコートで「第17回JAにしうわ理事長杯争奪クロッケー大会」を開催。晴天のなか元気にゲームを行なった。参加した80人の会員は、打ち出した玉の行方に一喜一憂しながらスポーツの秋を満喫した。激戦の末「蔵貫浦Bチーム」が見事優勝した。

玉の行方に一喜一憂



## 「踏切安全通行PR」にJA職員も協力

JAにしうわは9月24日、秋の全国交通安全運動「踏切安全通行PR活動」に職員を派遣。中央共選横の踏切で通行車両や歩行者にチラシなどを配布し、安全通行を呼びかけたほか、踏切内からの脱出などの訓練を受けた。9月25日から極早生の収穫が始まり、生産者のトラック移動も多くなる事から、JAではいっそうの踏切安全通行を呼びかけている。



チラシを渡し安全通行を呼びかけるJAにしうわ職員

## 夢かなえたい 華やかブライダルフェア

9月26日にJA本店5階で「リジェール八幡浜 ブライダルフェア」を開催。来場した「未来の新郎新婦」ら30人が、ブライダルファッションショーやコース料理試食・メイク体験などイベントを楽しんだ。ファッションショーでは、白無垢・打掛・ウエディング・カクテルの各衣装を着たモデルが参加者の目の前に登場。未来の花嫁たちの視線を集めた。



ファッションショーに見入る参加者



# みんなの広場



▲八幡浜市日土町  
 きくち まほ  
**菊池 真帆** ちゃん(1歳3ヶ月)  
 パパ：清史さん ママ：治子さん  
 「お姉ちゃんと仲良く、元気で大きくなってね」パパ・ママより



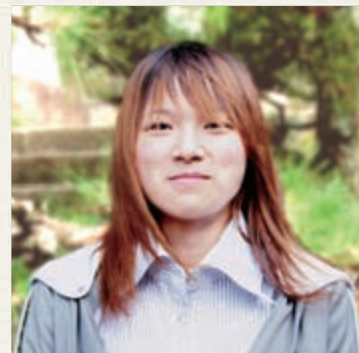
▲八幡浜市五反田  
 うつのみや さき  
**宇都宮 沙希** ちゃん(1歳)  
 パパ：智晴さん ママ：睦美さん  
 「明るく元気に育ってね」  
 パパ・ママより

## わが家の 子 マイドル



▲八幡浜市矢野町  
 しみず けいた  
**清水 慶大** ちゃん(3歳)  
 はるか  
**遥香** ちゃん(2歳)  
 パパ：慶治さん ママ：直子さん  
 「お魚とミカンが大好きな2人、仲良く生き！生き！育ってね」  
 パパ・ママより

### 未来へ輝く若者たち vol.89



八幡浜市日土町  
 ののみや みさと  
**二宮 美理** さん(18)

- ① あなたのセールスポイントは？  
よく笑うところ
- ② あなたの趣味は？  
体を動かす事。スポーツ全般
- ③ あなたの性格は？  
冷たいかも
- ④ 好きな男性のタイプは？  
細マッチョ
- ⑤ 農業・農家についてのどのようなイメージを持っていますか？  
厳しいと思う。輸入問題とかあって将来がわからない。
- ⑥ 今後の目標は？  
仕事しながらは大変だけど、障害児支援員の資格を取得したい
- ⑦ JAに対しての要望は？  
活気ある活動を期待します

次回は伊方町九町で頑張っている谷口寿美さんにバトンを渡します。よろしくお願ひします。

未来への輝き



## 今月の表紙「極早生収穫はじまる」

9月25日から、管内で極早生ミカンの収穫がはじまった。糖度は充分高いものの、水不足と昼夜の気温差がない夏日が続いた事で、肥大不足に加え減酸と着色が大幅に遅れていた。たゆまぬ灌水作業と9月後半の雨で減酸が進み、食味的には良いミカンとなっている。(表紙は八幡浜共選舌田支部の生産者の皆さん)



八幡浜市合田  
谷口 洋康 さん(30)

俺の  
後継者

### 《現在の経営内容》

極早生・早生・南柑 20号・清見など。

### 《就農年数》

11年目。

### 《今後の目標》

現在離農した人の園地などをあたり、経営規模拡大に努めている。品種構成など吟味し、効率的で安定した柑橘経営を目指したい。

# ご飯をおいしく 食事を楽しく



## みそカツ丼

1人分 約 941kcal



豚ロース肉は、赤身と脂身との境にある筋を数カ所、包丁の先で切ります(筋切り)。こうすると肉が曲がったり、ゆがんだりしないで形良く揚がります。野菜は、ほかにレタス、カイワレ、ホウレンソウなどたっぷりと…。

### 材料 (4人分)

温かいご飯…………… 800g  
豚ロース肉…………… 4枚(約400g)  
キャベツ…………… 3~4枚(約300g)  
小ネギ…………… 3~4本  
揚げ油…………… 適量  
(衣)  
小麦粉…………… 大さじ3  
卵液…………… 卵1個+水大さじ2  
パン粉…………… カップ1  
(みそだれ)  
みそ(八丁みそならよりおいしい)…………… 大さじ3  
てんめんじやん…………… 小さじ2  
砂糖…………… 小さじ2  
酒…………… 大さじ1  
しょうゆ…………… 小さじ1  
だし…………… 大さじ5

### 材料 (4人分)

- ①キャベツは千切りにし、熱湯で約 30 秒ゆで水気を切る。ネギは小口切りにする。
- ②肉は筋を5~6カ所、包丁の先で切り、肉たたきなどで両面をたたく。塩、こしょう各少々(材料外)を振る。小麦粉、卵液、パン粉の順に衣をつける。
- ③揚げ油を中温に熱し、②を4~5分揚げる。1.5 cm幅に切る。
- ④鍋にみそだれの材料を合わせ、とろりとするまで弱火で煮詰める。
- ⑤器にご飯、キャベツをのせ、④を大さじ1ほど掛け、③をのせ残りの④を掛け、ネギを散らす。

トウガンは、くせがなくさっぱりしているので、油っこい料理にもぴったり。冬瓜と書くように、そのままと保存性もあり、サラダ、煮物、いため物にと料理の幅も広がります。

## トウガンとささ身のスープ

1人分 約 72kcal



### 材料 (4人分)

トウガン…………… 300g  
鶏ささ身(筋なし)…………… 3本(150g)  
A  
塩…………… 少々  
酒…………… 小さじ1  
かたくり粉…………… 大さじ2  
(スープ)  
水…………… カップ4  
固形スープのもと…………… 2個  
塩…………… 小さじ1/2  
酒…………… 大さじ1  
しょうが汁…………… 少々

### 材料 (4人分)

- ①トウガンは種を取って皮をむき、2~3cm幅の薄いちょう切りにする。
- ②ささ身は薄いそぎ切りにし、Aで下味をつける。
- ③鍋にスープの材料とトウガンを入れて煮立てて、5~6分煮る。
- ④ささ身にかたくり粉を薄くまぶす。③に加え2~3分煮る。
- ⑤塩と酒で調味し、器に盛って、しょうが汁を少々垂らす。





## アンケート結果報告

「あなたは焼き海苔派？味付け海苔派？」  
 にたくさんのご応募ありがとうございました。  
 今回二者択一だったので、はっきり答えがで  
 ました。…あれ？何か紛れ込んで…

- 1位 味付け海苔 (84%)**
- 2位 焼き海苔 (15%)**
- 3位 海苔佃煮 (1%)**

味付け海苔が圧倒的だった理由のトップは  
 「オニギリには欠かせない！」でした。その  
 まま食べても美味しいし、子どもからお年寄  
 りまで幅広く支持されました。焼き海苔は「風  
 味が良い。素材の味が生かせる」など、こだ  
 わり派に支持されました。海苔は弁当や食卓  
 に欠かせないアイテムのようです。どうしても  
 海苔佃煮がいい！って人がいましたのでお  
 まけの3位に。さあ、食欲の秋です。和風料  
 理に欠かせないのが醤油。次回のアンケート  
 は「こい口・うす口・自家製など」どんな醤  
 油を使ってるのか伺います。

## 今回のテーマ「音」

# 川柳コーナー

足音に 健診で	びたりと止まる 胃のポリープに	虫時雨 弱音吐く	(三 瓶	90 歳)
音たてず ピストルの	近寄った蚊に 音高らかに	血を取られ 運動会	(伊 方	83 歳)
年毎に 残暑過ぎ	音は耳から 今日は秋風	遠ざかる 音もなく	(双 岩	92 歳)
真夜中に 秋風に	響くナースの 風鈴の音も	靴の音 さわやかに	(川 之石	83 歳)
不景気の 秋風と	虫の音色や 超大波は	音もなく ススキ舞う	(伊 方	68 歳)
嬰兒が	音でびっくり ひと安心		(川 之石	62 歳)
			(矢 野崎	57 歳)

次回のテーマは「袖」です。

※川柳コーナーの応募方法につきましてもクイズコーナーと同様に  
 ハガキやFAXで受け付けております。皆さん、どんどん応募下さい。

# 今月のあなたの運勢 11月

占い師：モナ・カサンドラ

- ♥ 全体運
- ♣ 健康運
- ♠ 幸運を呼ぶ食べ物

### おひっし座 3/21 ~ 4/19

- ♥ 物事をネガティブな方向に考えがち。プラス思考を心掛けて。気晴らしには、神社やお寺を参拝すると効果的
- ♣ 体調は良好。軽いスポーツを始めてみて
- ♠ クルミ

### おうし座 4/20 ~ 5/20

- ♥ 勢いに乗っているときはいいけれど、小さな失敗で落ち込みそう。スパッと切り替えて。芸術鑑賞でリラックスを
- ♣ 運動不足解消には散歩やウォーキングが◎
- ♠ きんぴら

### ふたご座 5/21 ~ 6/21

- ♥ 何かと心配になりやすいとき。もっと大らかに構えてみて。ガーデニングや盆栽いじりをするストレス発散に
- ♣ スキンケアで心の潤いもアップ
- ♠ こんにゃく

### かに座 6/22 ~ 7/22

- ♥ レジャー運が好調。家族や気の合う仲間たちと紅葉狩りなどの行楽を楽しんで。遠出のドライブもオススメ
- ♣ 胃腸のトラブルに、ご用心。保温が大事
- ♠ カニ

### しし座 7/23 ~ 8/23

- ♥ 親しい人にワガママを言うてしまう傾向がチラリ。自分が悪いと思ったら、すぐに謝って。開運にはアルバムを整理を
- ♣ 問題なく過ごせそう。適度な運動にツキ
- ♠ 湯豆腐

### おとめ座 8/23 ~ 9/22

- ♥ いろいろなことに興味を引かれる時期。メールやインターネットなど、やってみたいジャンルがあれば、挑戦してみてください
- ♣ 無理は禁物。十分な休養を心掛けて
- ♠ 柿

### てんびん座 9/23 ~ 10/23

- ♥ 強引に物事を進めるのは×。周囲と協力することで道が開けるので、何でも相談してみてください。周囲に励むと幸運に
- ♣ ちょっと体を動かすと、気力アップへ
- ♠ 長ネギ

### さそり座 10/24 ~ 11/22

- ♥ 前向きな気持ちになれる月。過去にダメだったことにも再挑戦できるかも。文化祭などイベントへの参加も吉
- ♣ 食べ過ぎ、飲み過ぎに気を付け摂生を
- ♠ ミカン

### いて座 11/23 ~ 12/21

- ♥ サービス精神を発揮すると、人気運が高まる兆し。家族への気遣いも好結果に。ホームパーティーがオススメ
- ♣ 疲れやすくなる時期。睡眠はたっぷり
- ♠ シチュー

### やぎ座 12/22 ~ 1/19

- ♥ 知的好奇心が旺盛になる時期。専門知識も楽に吸収できそう。普段は読まないジャンルの本も良い刺激に
- ♣ 防寒など、季節の変化にうまく対応して
- ♠ おはぎ

### みずがめ座 1/20 ~ 2/18

- ♥ つまらない意地を張りやすくなっているので、朗らかさを大切に。花壇の花を眺め、気持ちを和ませて
- ♣ 肩凝りの予防にはヨガや気功がオススメ
- ♠ サケ

### うお座 2/19 ~ 3/20

- ♥ 活動的に動き回れる期間。そのままになっていたことが動き始める兆しあり。遠方への旅行も◎
- ♣ 急に運動するのは×。しっかり準備を
- ♠ トンカツ



# みんなで考えよう クイズ たちばなクイズ

# クロスワードに挑戦

正解者の中から抽選で  
素敵な賞品がもらえるよ!!



## タテのカギ

- 俳句に入れる季節の言葉
- 洪水に備え動物を載せたノアの—
- 野菜や米を作る土地
- そば うどん スパゲティ
- 素晴らしい手柄
- おやつによく食べます
- 大昔の居住跡など 吉野ヶ里—
- 奈良公園に行くとき出迎えてくれます
- ラズベリー、ブラックベリーなどの種類があります
- ターミナル—カーテン—バッグ
- 堅い茎が砥石(といし)のように使えることからこの名がつけました
- 11月23日は勤労—の日
- 伊勢— 東京— 若狭—

## ヨコのカギ

- マツタケなどを炊き込んで作ります
- バケツをひっくり返したような激しい雨
- 日本酒やせんべいの原料
- 11月3日は—の日
- 物知りで思慮深い人に感じられます
- 信じられない出来事 ミラクル
- 子どもの成長を祝う行事
- カイコの繭から取ったままの糸
- 燃え上がる炎
- 中が空洞の練り物
- 歩き過ぎると「棒」になったりします

二重マスの文字をA~Eの順に並べて  
できる言葉は何でしょうか?

1	6	9		15		22
2				16	19	
	7		13		20	
3		10		17		
4	8		14		21	
5		11		18		23
		12				

## 10月号の答え

### A B C D E F キヤンデー

1	タ	イ	イ	ク		イ	カ
2	カ	キ		サ	イ	ダ	ー
	ゲ		ヤ	リ		テ	
3	タ	テ	シ		キン	サ	
		ツ		テ	ン	イ	
4	キ	ド	セ	ン		ハ	シ
5	ソ	ウ		カ	ン	テ	ン

## 10月の当選者

- 伊方町 明神 七郎さん
- 伊方町 亀井 元起さん
- 八幡浜市 平田 増幸さん
- 八幡浜市 飯田 衣美さん
- 三瓶町 鈴木 啓乃さん
- 伊方町 大久保ツヤ子さん
- 伊方町 竹内 絹江さん
- 八幡浜市 中野 和子さん
- 八幡浜市 豊水 恵子さん
- 三瓶町 清水 忠夫さん

おめでとうございます

\*当選商品は紙面発表から1ヶ月以内を目安に、お近くの出張所・事業所から配達いたします。

## 応募方法

●クイズ答え  
●あなたは「どんな醤油を使ってますか?」  
●住所  
●氏名、年齢、職業  
●電話番号  
●JAや広報「たちばな」へのご意見・ご感想

796-0031  
八幡浜市江戸岡 1丁目-12-10

JAにしうわ  
「たちばな」  
プレゼントクイズ係

10月31日必着

官製ハガキに上記を明記の上、10月31日必着で送付して下さい。当選者は12月号で発表します。クイズ応募はFAXでも受け付けています。記入要領はハガキと同じです。(但し抽選対象は1枚のみです)お気軽にご応募下さい。FAX番号24-7506


## プレゼント賞品

ひめライスの人気商品。とがずにたける「無洗米」県内産コシヒカリ「あらうまい5kg!」



抽選で10名の方にプレゼント

※掲載写真と若干異なる場合がありますのでご了承下さい。



◆高校生の頑張りには負けないよ。これからの収穫頑張ります。PRダンボールのお披露目待っています。(真穴 39歳)

◆だいご秋らしくなってきましたね。今年みたいな猛暑はもうこりこり。食欲の秋、楽しもうよ。(舌田 52歳)

◆アイドルに娘の友達の子が出ててびっくり。チヨ可愛い！我が家の孫も可愛いですよ。(伊方 59歳)

◆ぜひ写真にコメントなどを添えて最寄の支店まで。(編集部)

◆大蔵さんご夫婦の素晴らしい感動しました。(三瓶 64歳)

◆大蔵悦子さんの奇跡の回復を陰ながら喜んだ者の一人です。夜は歩かないことになりました。(喜須来 77歳)

◆川柳コーナー楽しみです。若い人の作品も載せてください。(喜須来 75歳)

◆お年寄りの作品もなかなか味があつて良いのですが、どなたか平均年齢を下げてください。人からの作品もお待ちしております。(編集部)

◆年齢のせいもあつて最近野菜中心の食事です。食べる量も少ないので、カット野菜とかカットプに入った1食分の野菜などを取り扱ってほしいものです。(編集部)

◆学校の帰り道、道路に転がった摘果ミカンをみてよつと可愛そうな気持ちになつたけど、他のミカンが大きくなるためには仕方ない事だと聞きました。(真穴 15歳)

◆「みんなのひと」の文字がちっちゃくなつて。目にはつらい。(三瓶 49歳)

◆「みんなのひと」を読みたいが、字が小さいので見えない。小さい字にたくさん詰め込んで文字が小さくなりまし

◆た。今後見易い工夫はしてみたいです。とりあえず虫メガネでお願います。(編集部)

◆運動会で全力で走つて2等賞をとりました。やったー。終わつたあとお母さんに次は勉強頑張ろうと言われガックシ。(舌田 9歳)

◆運動会も終わりのんびりと言いたいところですが、次は秋祭り。子どもたちも忙しいですね。(三瓶 42歳)

◆エコは手近な買い物から実行したいもの。我が家は地球に優しい生活を目指します。(川之石 83歳)

◆食欲の秋ですね。梨が大好きですが、今年はすごい高値でスーパーの陳列棚の前を素通りでした。ミカンの季節がやってきました。県外の娘たちが楽しみにしています。(三瓶 52歳)

◆動きの見える表紙がともいいます。(伊方 14歳)

◆今夫は40年以上愛したタバコをやめようとしています。とてもつらそうです。有言実行となるか。ガンバレ!(三瓶 53歳)

◆優しい奥さんですね。私は実行出来そうにないので有言しません。飲酒の方が社会的犯罪や体への実害が多いと思います。(編集部)

◆やつと実つたお芋をイノシシに食べられちゃいました。百合の花も掘られるし散々です。冬野菜も植えないわけにもいけません。(双岩 年齢秘密)

◆地元産の野菜をよく買います。こんなことでエコに役かつてるんだなと思えました。(川之石 60歳)

◆フレッシュエンリリーが楽しみ。知ってる人出てくるかな。つてワクワク。(矢野崎 21歳)

# 皆さまの声を、 私たちにお届けください

J Aにしようでは、当組合をご利用の皆様へ、より一層ご満足いただけるサービスを提供できるよう、各事業にかかる相談・苦情等を受け付けておりますので、お気軽にお申し出ください。

## J Aバンクに関するご相談・苦情は

まずは、当組合の各店舗窓口へお申出ください。  
各店舗のほか下記の窓口でも受け付けます。

### J Aバンク相談・苦情等受付窓口

担当部署：金融部業務課  
電話番号：0894-24-1118  
電子メール：janu03@ja-nishiuwa.jp  
受付時間：午前9時～午後5時  
（金融機関の休業日を除く）

### 愛媛県J Aバンク相談所

電話番号：089-948-5656  
受付時間：午前9時～午後5時  
（金融機関の休業日を除く）

愛媛県J Aバンク相談所でも、J Aバンクに関するご相談・苦情をお受けしております。お申出者のご理解を得たうえで、ご利用の組合に対して迅速な解決を依頼します。

## J A共済に関するご相談・苦情は

当組合の各店舗窓口また、下記のJ A共済相談・苦情等受付窓口へお申出ください。

### J A共済相談・苦情等受付窓口

担当部署：共済部業務課  
電話番号：0894-24-1112  
電子メール：janu02@ja-nishiuwa.jp

### J A共済相談受付センター（J A共済連 全国本部）

電話番号：☎0120-536-093  
受付時間：午前9時～午後5時  
（土日・祝祭日および12月29日～1月3日を除く）

J A共済相談受付センターでは、ご相談・苦情等のほか、J A共済全般に関するお問い合わせも受け付けております。

受付時間：午前9時～午後5時（土日・祝祭日および当J Aの休業日を除きます。）

## 経済事業・管理業務に関するご相談・苦情は

各店舗の窓口の他、次の窓口でも受け付けます。

部門	総括部署	電話番号	電子メール
総務	総務部 総務企画課	0894-24-1111	janu001@ja-nishiuwa.jp
経済	経済部 推進企画課	0894-24-1113	janu19@ja-nishiuwa.jp
販売	青果販売部 販売企画課	0894-24-1114	janu005@ja-nishiuwa.jp
指導	営農指導部 農業振興課	0894-24-1115	janu06@ja-nishiuwa.jp
福祉	福祉センター	0894-24-7513	janu13@ja-nishiuwa.jp

受付時間：午前9時～午後5時（土日・祝祭日および当J Aの休業日を除きます。）





## 9月 25日 理事会

### 《事前報告》

#### ▼8月末実績報告について

利益部門は六、三九一百万円(計画対比100.5%)、損失部門実績六、三〇七百万円(計画対比99.2%)の実績。事業総利益は一、六一六百万円(計画対比103.9%)で、事業利益は▲二二百万円の実績。事業管理費は一、六三九百万円(計画対比99.2%)の実績。JAの健全経営を図るため、更なる経費節減に最大限に努力する。

### 《協議事項》

- ▼貸出金の承認について
  - ▼利益相反行為にあたる契約の締結について
  - ▼経済センター(物流センター)運送車両の更新について
  - ▼反社会的勢力に係る方針・諸規程の制定について
  - ▼利用者保護等管理態勢の整備に係る諸規程の制定等について
  - ▼登録金融機関業務に係る諸規程の改正等について
  - ▼組合員の加入・脱退について
  - ▼遊休資産の活用・処分の検討体制について
- ### 《報告事項》
- 内部監査報告(八幡浜選果場本店七部署、日土出張所)について
  - 平成22年度諸戻り金精算について
  - 不測事態の受付状況について
  - コンプライアンスプログラムの進捗状況について
  - 10月行事予定について

## 9月 27日 生産販売委員会

### 《協議事項》

- ▼平成22年度温州精算基礎について
- ▼平成22年度前渡金支払いについて
- ▼全農えひめ果実需給調整対策共選按分について
- ▼温州契約販売について
- ▼全農直販対応について
- ▼はつひめ・あいさん取扱要領及び販売計画について
- ▼その他

### 《報告事項》

- 柑橘生産状況について
- 柑橘販売情勢について
- 平成22年産温州・中晩柑予想数量(9月16日時点)について
- 平成22年度輸送関係について
- コンプライアンスにおける苦情の対応について
- 京浜・関東マル媛会若手担当者産地研修について
- 平成22年産火加工価格について

## 9月 28日 経営管理委員会

### 《事前報告》

- ▼監事監査報告(遊休不稼動資産)について
- ▼8月末実績報告について

### 《協議事項》

- ▼利益相反行為にあたる契約の締結について
- ▼遊休資産の活用・処分の検討体制について
- ▼総務委員会への付託案件の答申について

### 《報告事項》

- 内部監査報告(八幡浜選果場本店七部署、日土出張所)について
- 貸出金の承認について
- 平成22年度諸戻り金精算について
- 残留農薬に係る保険の継続について
- 反社会的勢力に係る方針・諸規程の制定について
- 利用者保護等管理体制の整備に係る諸規程の制定等について
- 登録金融機関業務に係る諸規程の改正等について

### 8月末主要残高

貯金	1,273.7億円	(計画比)	99.5%	
貸出金	198.5億円	(計画比)	97.2%	
長期共済新契約高	106.7億円	(計画比)	90.7%	
生産資材取扱高	21.6億円	(計画比)	100.9%	
生活資材取扱高	8.7億円	(計画比)	103.8%	
販売品販売高	17.6億円	(計画比)	95.6%	
正組合員	6,931人	(期首より)	▲29名	直近
准組合員	6,018人	(期首より)	▲26名	"

- 不測事態の受付状況について
- コンプライアンスプログラムの進捗状況について
- 三瓶通所介護施設の設置について
- 組合員の加入・脱退について
- 10月行事予定について

# 人生の達人



八幡浜市国木

木 綱 高 志 さん (82) 薫 子 さん (77)

「結婚した昭和30年頃は、稲作に柿と柑橘が少し。水田の裏作で野菜を作ったが、これが一番の収入源やった」と高志さん。その後昭和50年頃までに、山を開墾し作付け面積を広げ、甘夏などの柑橘や当地で広がり始めた富士柿を作付けしていくなど、精力的に経営拡大にも努める一方、旧JAでは野菜部会長や共済友の会の役員を務め、また周りから推されてカネカ市場の役員を14年、森林組合の組合長も15年務めるなど、外での活躍も非常に長かった高志さん。

「本人に力は無かったと思うけど、人として信頼はされとったと思います。でもおかげで畑仕事は大変やった。この人が役職やら開墾で忙しい分、植え付けがすんだ野菜の管理や人を雇うて収穫したり、出荷までの作業は私を中心にしよりました」と、薫子さんも当時をふり返る。高志さんも「開墾いうても今みたいには誰もウンボは使えんし機械もない。全部の作業が鍬を持った人の手。時間も労力も労賃もだいたい掛かったが、野菜の（薫子さんの）おかげやなあ…」

一方、JA婦人部長を務め、そのときに知り合った先生に付いて、20年にわたる民謡舞踊（中山流）を習い、「名取」

## 思い出の一枚



お子様方から結婚50周年記念に北陸旅行をプレゼントされた時の1枚。

の資格と「中山芳寿久薫」の名前を貰った薫子さん。70歳までは指導の手伝いなどもされたとのこと。お二人にとつて、農業や関連する人々とのかわりや出来事の一つ一つが、大切な人生の思い出だ。高志さんと薫子さんが苦勞して広げ育てた園地は、息子の博文さん（現富士柿部会長）へ引き継がれた。そして数年前から孫の大貴さんが大学卒業後就職した。「今の農業は大変よ、農家の若い人らは、自分らの時に比べたら可哀想に思う。農業や農家を守る国になつて欲しいもの」そしてJAには、「新しい営農技術や状況に応じた指導知識をしつかり身につけ、西宇和産地を守つて欲しい。安定した良質な品種を探して、特徴ある産地づくりをお願いしたい」とご提言いただいた。