

たちばな

太陽としおかせいっぱい、豊かな心、豊かな未来



八幡浜市消防出初式で規律訓練披露する双岩・東分団(3月11日・保内中学校グラウンド)

2012

5

May

No.223

特集 平成24年度 職員人事異動

トピックスマンズ1
協力組織と常勤役員との対話集会

豪華絢爛「座敷雑」

はばたけ！西宇和キッズ 世界こども図画コンクール入賞者

ご飯をおいしく食事を美味しくSP
手作り加工品展入賞作品レシピ

地域・組合員から 信頼される職員 をめざして

平成24年度
新規採用職員「決意表明」



新入職員を代表し、決意表明いたします。

私たちは本日、西宇和農業協同組合に入組できましたことを、心から嬉しく思いますと共に、身の引き締まる思いでいっぴいです。東北大震災が発生して、はや一年が経ちました。被災地では多くの方々力が合わせ復興に向けて頑張っておられます。私たち新入職員も、JAにしようの職員として自覚と誇りを持ち、力を合わせて業務に取り組み、組合員・地域住民の皆さまから愛され頼りにされる存在となれるよう、日々努力して参ります。

しかしながら、私たちは社会人として第一歩を踏み出したばかりで、胸のうちでは期待と不安が交差しています。入組式にて、役員の皆さまや諸先輩方から賜りました叱咤激励の言葉を胸に刻み『初心』を忘れることなく、社会人・JA職員として先輩方に一日でも早く追いつき、戦力になれるよう励んで参ります。

まだまだ至らない私たちですが、JAにしよう職員として誇りを持って仕事ができるよう、自己研鑽に励み成長していきたいと思っております。役員の皆さま諸先輩方のもとより、組合員・地域住民の皆さまには、今後ご指導ご鞭撻賜りますようお願い申し上げます。決意表明と致します。

平成二十四年四月二日

西宇和農業協同組合新入職員代表
八幡浜営農管理センター 経済課

荒木 幸平

CONTENTS

- 3 トピックス東西南北マンス1
より良いJA運営をめざし意見交換
協力組織と常勤役員との対話集会
- 4 特集1
平成24年度
職員人事異動
- 7 営農BOX
東京最前線
日本一の産地づくり
野菜を作ってみよう!
- 10 JAのうごき
生産販売委員会/理事会/
経営管理委員会

11 JAインフォメーション

JA共済アンパンマン交通安全キャラバン
JAバンク「給振りキャンペーン」実施中!
オートパル自動車展示会抽選結果
豪華客船「飛鳥II」に乗る「感動航海」

12 みんなの広場

豪華絢爛 座敷雛
小家野まりんちゃん・ひかりちゃん
堀田羽未ちゃん
トピックス東西南北
ぶらりにしうわ
はばたけ!西宇和キッズ
わが家のアイドル
フレッシュペンリレー No.105
今月の表紙
ご飯をおいしく食事を楽しくSP
簡単!毎日できる!健康管理体操
川柳コーナー

星占い
たちばなクイズ
みんなのひとこと

20 西宇和人 にしうわんちゅう
井上 正之さん(穴井)
辰年エッセイ



5

2012

より良いJA運営めざし意見交換



高月初彦会長は冒頭「皆さんの組織は、JAが掲げる協同運動にとって無くてはならない要敵しい時代だからこそ、当産地の生き残りをかけ、西宇和地域の活性化に向けて、組織とJAの力を結集しよう」と挨拶した。集会では、営農販売・購買・金融共済・福祉の各事業について、担当常務が説明。参加者からは「昨年11月オープンセルフSSの利用状況はどうか？」

JAにしゅうわは14日、協力組織4団体(男女同志会・女性部・助け合い組織たちばな)の地区代表とJA常勤役員・各部担当部長ら60名が参加し、対話集会を開いた。同集会は毎年行なっており、組織代表とJAが運営上の問題点を整理し、意見交換を通じて相互理解を深め、より良いJA運営を目指してお互いの力を結集する事を目的としている。

平成23年度 協力組織と常勤役員との対話集会

「福祉の拠点が完成したが、もっと一般へもPRすべきでは」などと活発に意見や質問があがった。JAからも「JAと組合員・地域との関わり」「JAと協力組織との関わり」について提言し、田中治志理事長は「総合事業を営むJAは、組合員と地域住民のすべてのよりどころであるべきで、今後も充実した運営に取り組みたい」と話した。



各事業について担当常務が説明



組織力の結集を呼びかける
高月会長



役員の話に熱心にメモをとる協力組織代表

職員人事異動

氏名・新配置役職・旧配置役職

8等級(審議役)

▼二宮 一良・内部監査室室長・八幡浜支店支店長、▼谷口 肇・債権管理部部長・債権管理回収特別プロジェクト班班長、▼中島 敏幸・リスク管理室室長・総務部部長、▼白鳥 松一・総務部部長・同次長、▼福田 茂志・経済部部長・リスク管理室リスク管理課室長代行、▼馬淵 一太郎・福祉センターセンター長・同審査役

7等級(審査役)

▼藤井 敏夫・営農指導部農業振興課課長・伊方支店営農指導課課長、▼上田 壽・営農指導部次長(兼組合員課課長)、同次長(兼農業振興課課長)、▼井上 賢次・三瓶支店次長(兼共済課課長)、同共済課課長、▼清水 勝則・流通センターセンター長兼業務課課長、▼経済部次長(兼業務課課長)、▼樋田 義幸・八幡浜営農管理センターセンター長・同センター長(兼営農指導課課長)、▼今川 義尚・株丸八農協青果市場審査役・営農指導部組合員課課長、▼松本 久三雄・燃料センターセンター長・経済部燃料課課長、▼二宮 俊一・三瓶支店支店長・同次長(兼金融課課長)、▼山本 喜久男・伊方支店次長(兼金融課課長)、▼瀬戸 出張所出張所長、▼川上 真一・瀬戸出張所出張所長・保内支店支店長、▼佐々木 忠則・金融部次長(兼資金運用課課長)、同課長、▼水内 清富・総務部次長(兼人

課課長)、真穴事業所事業所長、▼入口和浩・経済部次長(兼業務課課長)、同推進企画課課長、▼浜田 賢資・青果販売部次長(兼販売企画課課長)、同次長、▼中谷 才・保内支店支店長・同次長(兼金融課課長)、▼井上 博文・内部監査室次長・同室長代行、▼堺原 隆文・町見事業所事業所長・同審査役、▼赤松 勇紀・八幡浜支店次長(兼金融課課長)、川上事業所事業所長、▼古澤 秀彦・保内営農管理センターセンター長、同見事業所事業所長、▼峯本 安彦・保内支店次長(兼金融課課長)、伊方支店次長(兼金融課課長)、▼井上 時春・真穴事業所事業所長・総務部人事課課長、▼徳田 正・八幡浜支店支店長・同次長(兼金融課課長)、▼田口 憲弘・伊方支店営農指導課・農業支援センター課長・保内支店共済課課長、▼宇都宮 俊彦・営農指導部営農指導課課長・同審査役、▼田中 良秋・川上事業所事業所長・舌田事業所事業所長、▼岡 龍吉・保内支店共済課課長、神山出張所共済課課長、▼松本 勝則・金融部融資保全課課長・同債権管理課課長、▼小清水 祥孝・瀬戸出張所経済課課長、保内営農管理センター経済課課長、▼石田 増行・八幡浜選果場事務所長(兼中央選果場事務所長)、三瓶支店三瓶選果場事務所長、▼兵頭 博文・磯津事業所事業所長・瀬戸出張所金融共済課

6等級(考査役)

課長、▼大杉 充・三瓶支店蔵買事業所事業所長・営農指導部農畜産課課長、▼菊沢 幸一・真穴事業所経済担当考査役、川上事業所経済担当調査役、▼浅川 達彦・川上事業所経済担当考査役、真穴事業所経済担当考査役、▼藤永 純一・経済部推進企画課課長、三瓶支店経済課課長、▼明神 秀幸・八幡浜営農管理センター営農指導課課長、三崎出張所営農指導課課長、▼菊池 伸二・債権管理部課長・債権管理回収特別プロジェクト班班長、▼井上 常利・八幡浜支店共済課課長、神山出張所金融課課長、▼岡本 浩・金融部融資保全課考査役・内部監査室内部監査課考査役、▼川本 嘉幸・神山出張所金融課課長、矢野崎出張所金融共済課課長、▼宮本 敏行・矢野崎出張所金融共済課課長、八幡浜支店共済課課長、▼野本 康司・川上事業所川上選果場事務所長・青果販売部販売企画課課長、▼河野 和仁・八幡浜営農管理センター営農指導課考査役・保内営農管理センター営農指導課調査役、▼上杉 政仁・三瓶支店経済課課長・同考査役、▼後藤 和久・三瓶支店営農指導課課長・同調査役、▼山本 裕一・三瓶支店金融課課長・同調査役、▼宇都宮 博文・真穴事業所営農指導担当(考査役)・同調査役、▼菅原 長之・瀬戸出張所金融共済課課長・同調査役

5等級(調査役)

▼二宮 裕美・内部監査室調査役・伊方支店共済課L A調査役、▼二宮 光繁・三瓶支店皆江事業所事業所長・同三瓶給油所所長、▼井上 真一・神山出張所共済課L A調査役、八幡浜支店共済課L A調査役、▼山本 磨理子・金融部業務課調査役・同資金運用課調査役、▼松上 正雄・舌田事業所事業所長・流通センター特産センターセンター長、▼梶原 利幸・流通センター商事課・特産センターセンター長・保内支店共済課L A調査役、▼佐々木 達夫・燃料センターJASSI・PORT西宇和所長・大平給油所所長、▼坂本 和則・三瓶支店三瓶選果場事務所長・中央選果場日の丸選果場事務所長、▼山田 敏樹・営農指導部営農指導課調査役・同農畜産課調査役、▼亀島 明・神山出張所共済課調査役、川上事業所金融共済担当調査役、▼山口 伴一・川上事業所共済担当調査役、神山出張所共済課調査役、▼梶原 浩行・共済部業務課調査役・伊方支店共済課副調査役、▼山田 功・経済センターJAGグリーン店長(調査役)・同副調査役、▼森岡 秀和・日土出張所金融共済課L A(調査役)・同副調査役、▼石見 貴美子・伊方支店金融課調査役・同副調査役

4等級(副調査役)

副調査役・同業務課一般、▼竹中 一洋・三崎出張所三崎選果場事務所長・真穴事業所真穴選果場副調査役、▼谷川 孝広・青果販売部販売企画課副調査役・三崎出張所三崎選果場事務所長、▼浅野 浩恵・総務部人事課副調査役・同総務企画課副調査役、▼緒方 謙一・八協選果場副調査役・共済部業務課副調査役、▼辻 浩美・八幡浜支店金融課(副調査役)・同一般、▼山内 裕二・三崎出張所金融共済課心札あい渉外担当(副調査役)・同金融共済課LA一般、▼濱田 英一・三瓶支店共済課LA(副調査役)・同一般、▼二宮 昌基・八協選果場事務所長(副調査役)・同一般

3等級(一般)

▼河野 ちえみ・三瓶支店共済課一般・同金融課一般、▼川本文子・三崎出張所経済課一般・瀬戸出張所経済課一般、▼阿部 光衛・燃料センターLPG担当一般・經濟部燃料課一般、▼撰津 紀子・川上事業所経済担当一般・同金融共済担当一般、▼井上 真美代・神山出張所共済課一般・金融部資金運用課一般、▼岩田 政邦・燃料センターLPG担当一般・經濟部燃料課一般、▼山崎 勝司・伊方支店共済課LA一般・同経済課一般、▼井上 ゆかり・保内支店金融課一般・日土出張所金融共済課一般、▼兵頭 千子・総務部付一般・日土出張所金融共済課一般、▼森澤 正美・保内支店共済課一般・同共済課LA一般、▼武田 美智子・経済センターJAGリー

管理センター・営業指導課一般、▼高岡 俊介・日土出張所金融共済課LA一般・神山出張所共済課LA一般、▼水沼 真吾・保内営業管理センター・営業指導課一般・共済部事故相談課一般、▼大和田 美奈子・総務部付一般・矢野崎出張所金融共済課一般、▼安達 一平・共済部事故相談課一般・営業指導部農業振興課一般、▼大野 正博・真穴事業所金融担当MA一般・同経済担当一般、▼澤田 寿子・日土出張所金融共済課一般・保内支店金融課一般、▼守田 雅臣・保内支店共済課LA一般・保内営業管理センター・営業指導課一般、▼藤原 誠・総務部総務企画課一般・総務部付農協中央会出向一般、▼宮本 隆史・瀬戸出張所金融共済課一般・金融部資金運用課一般、▼畑中 麻美・青果販売部販売企画課一般・同精算課一般、▼柳澤 秀和・日の丸選果場事務所長代行・真穴事業所共済担当LA一般、▼堀川 雅裕・八幡浜支店共済課LA一般・八幡浜営業管理センター・経済課一般、▼二宮 正敏・営業指導部営業指導課一般・三瓶支店共済課LA一般、▼稲葉 晃大・共済部事故相談課一般・三瓶支店金融課一般、▼山上 聖人・金融部資金運用課一般・総務部付県信連出向一般、▼山本 明・三崎出張所金融共済課LA一般・同事業所業務心札あい渉外一般、▼三好 典子・営業指導部営業指導課・同2等級、▼尾下 里美・經濟部推進企画課・同2等級、▼山下 晃弘・保内営業管理センター・営業指導課・同2等級

▼佐々木 利幸・瀬戸出張所未机事業所・同2等級、▼清水 竜弘・真穴事業所真穴選果場・同2等級、▼石崎 憲治・八幡浜営業管理センター・営業指導課・同2等級、▼矢野 正高・保内営業管理センター・営業指導課・同2等級、▼鎌田 八栄美・保内

支店共済課・同2等級、▼宇都宮英晃・真穴事業所共済担当LA一般・神山出張所共済課LA一般、▼城徳貞文・日土出張所金融共済課LA一般・保内支店共済課LA一般

2等級(一般)

▼宇都宮 由紀子・伊方支店経済課一般・総務部付育児休業一般、▼後藤 智子・金融部業務課一般・共済部業務課一般、▼二宮 梨奈・燃料センター一般・営業指導部農業振興課一般、▼山中 和子・総務部付一般・日土出張所金融共済課一般、▼伊藤 万由子・総務部付一般・神山出張所金融課一般、▼宮部 美夏・瀬戸出張所金融共済課一般・三崎出張所金融共済課一般、▼加藤 智也・伊方支店営業指導課農業支援センター一般・町見事業所営業指導担当一般、▼松田 宏・保内営業管理センター・営業指導課一般・八幡浜営業管理センター・営業指導課一般、▼永井 伯明・真穴事業所経済担当一般・中央選果場八協選果場一般、▼松浦 秀治・八幡浜営業管理センター・経済課一般・經濟部燃料課一般、▼中川 礁太・川上事業所金融担当MA一般・神山出張所金融課MA一般、▼兵頭 弘康・真穴事業所真穴選果場一般・伊方支店伊方選果場一般、▼宮松 傳紀・総務部付一般・大島出張所一般、▼山本 崇弘・保内営業管理センター・営業指導課一般・伊方支店営業指導課一般、▼笹田 知宏・三瓶支店営業指導課一般・真穴事業所営業指導担当一般、▼井上 剛志・農協中央会農政営業出向一般・八幡浜営業管理センター・営業指導課一般、▼菊池 孝平・八幡浜営業管理センター・営業指導課一般・三瓶支店経済課一般、▼坂本 あ

1等級(一般)

▼菊池 はるか・共済部業務課一般・内部監査室内部監査課一般、▼宇都宮 彩乃・神山出張所金融課一般・総務部付一般、▼久瀬 賀仁・町見事業所営業指導担当一般・三瓶支店営業指導課一般、▼清水 彩乃・八幡浜支店共済課一般・同金融課一般、▼上川 裕示・保内営業管理センター・営業指導課一般・八幡浜営業管理センター・営業指導課一般、▼加藤 華子・八幡浜営業管理センター・営業指導課一般・営業指導部営業指導課一般、▼得能 一臣・総務部付一般・磯津事業所一般、▼橋本 公仁・神山出張所金融課MA一般・八幡浜営業管理センター・経済課一般

新規採用職員

▼荒木 幸平・八幡浜営農管理センター経済課、▼井上 祥子・伊方支店金融課、▼吉住 光司・三瓶支店経済課、▼赤坂 真理・燃料センターLPG担当、▼藤岡 美紀・八幡浜支店金融課、▼渡邊 健太・真穴事業所営農指導担当、▼清水 司・三崎出張所経済課、▼竹中 義雅・営農指導部農業振興課、▼二宮 佐妃・日土出張所金融共済課、▼二宮 理沙・矢野崎出張所金融共済課

中途採用職員

▼河野 良典・総務部経理課一般・同経理課、▼白鳥 修一・経済センター農機具センター一般・三瓶支店皆江事業所、▼上甲 昌弘・川上事業所川上選果場一般・同選果場、▼宇都宮 誠司・燃料センターJASS-PORT西宇和一般・経済部燃料課、▼曾根 晋・瀬戸出張所営農指導課一般・同営農指導課

臨時採用職員

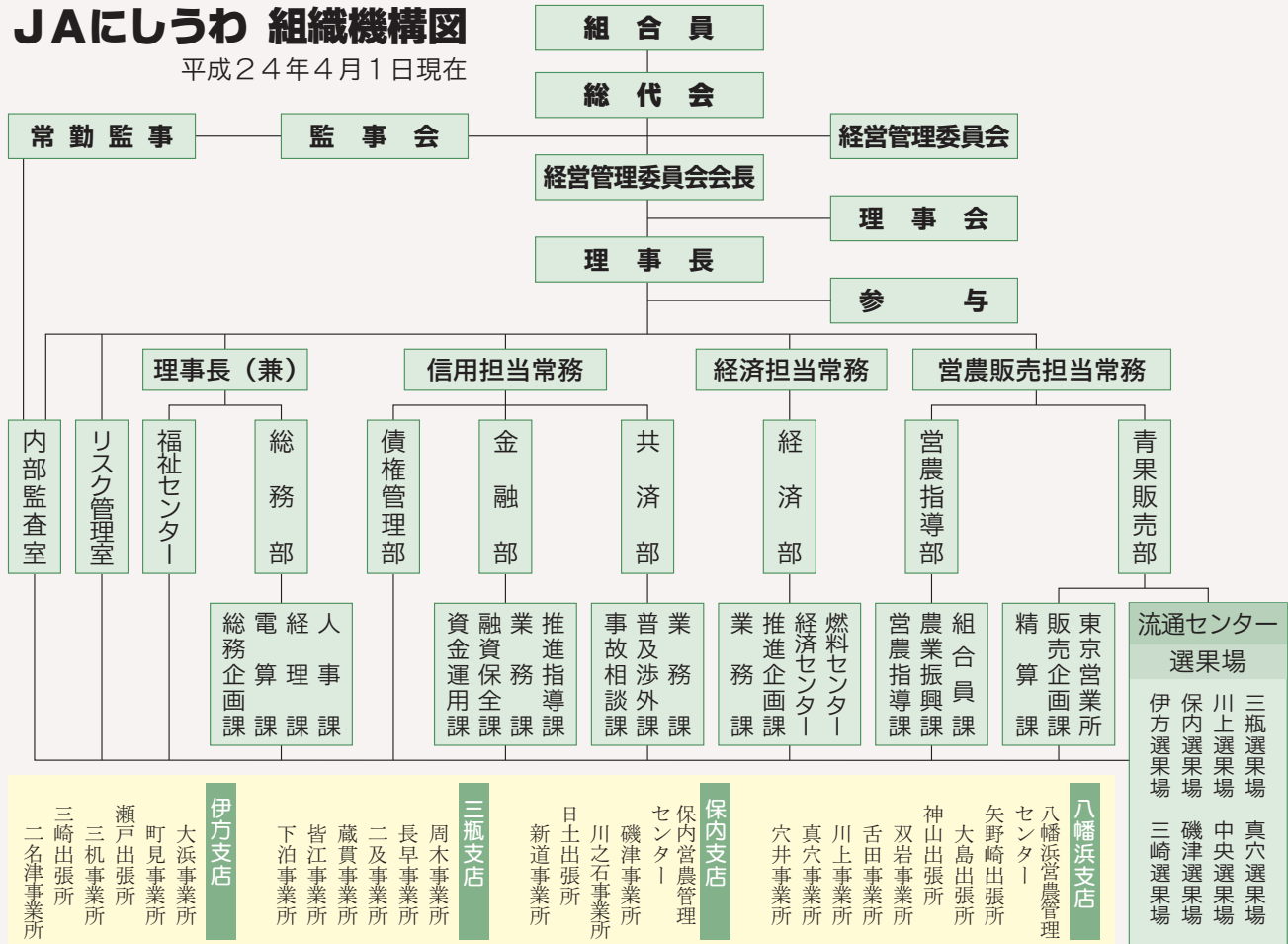
▼松本 千工・PCセンター喜須来店舗・伊方支店伊方選果場、▼稲田 真代・伊方支店伊方選果場・磯津事業所、▼田中 泉・伊方支店経済課店舗・経済センターJAGグリーン、▼渡部 将大・伊方支店共済課・同経済課、▼武内 大樹・伊方支店経済課・新規採用、▼大西 光馬・伊方支店経済課・新規採用、▼波戸 多美・伊方支店大浜事業所・同経済課、▼原崎 昭子・磯津事業所・経済部燃料課、▼黒崎 美紀・磯津事業所・伊方支店大浜事業所、▼井上 理映子・営農指導部営農指導課・新規

採用、▼松本 章子・川上事業所購買店舗・舌田事業所、▼倭村 須美子・金融部推進指導課・八幡浜支店共済課、▼河野 紗也香・経済センターJAGグリーン・新規採用、▼西尾 伊世・舌田事業所購買店舗・川上事業所、▼梶本 光江・青果販売部精算課・同販売企画課、▼池上 悦子・瀬戸出張所経済課・三崎出張所経済課、▼大岡 美和・総務部付・大平給油所、▼大家 良文・燃料センターJASS-PORT西宇和・経済部燃料課、▼脇水 博司・日土出張所新道事業所・同経済課、▼楠久 美子・保内選果場・流通センター商事務課、▼村居 三誠・保内選果場・大平給油所、▼大本 敏子・真穴事業所経済担当・同経済担当、▼笹木 喜弘・真穴事業所農機担当・三瓶支店経済課、▼松井 利裕・町見事業所経済担当・瀬戸出張所経済課、▼河内 美紀・川上事業所川上選果場・同経済課、▼安藤 文代・三瓶支店営農指導課(再)・同営農指導課、▼篠川 恵美・三瓶支店二及事業所・同周木事業所、▼二宮 恵美子・三瓶支店金融課・同共済課、▼松本 英喜・三瓶支店経済課・同三瓶給油所、▼菊池 雄太・三瓶支店経済課農機・経済センター農機具センター、▼浅井 勝子・三瓶支店周木事業所・同一及事業所、▼鎌田 公恵・八幡浜営農管理センター経済課(再)・同経済課、▼毛利 邦敏・リスク管理室・内部監査室内部監査課、▼大和 未幸・流通センター商事務課特産センター・保内選果場、▼奥平 恵子・流通センター商事務課・同業務課、▼宇都宮 梅子・流通センター業務課・同商事務課

(以上敬称略)

JAにしよう 組織機構図

平成24年4月1日現在



毎週末の雨、春の訪れ遅く・・・



担当：東京営業所所長 木下和隆

総括

3月に入ってから週末ごとに悪天候となり、店舗での売れ筋日が無く停滞ムードが続いている。土曜日に至っては100%の降水確率だ。また、一時期、気温の上昇を見たものの、その後は冬に逆戻りの展開で、改めて旧暦(今年は春の訪れが遅い年回りらしい)あるいは農耕暦の正確さを痛感する気象状況となっている。

さて、3月の柑橘販売の軸「せとか・デコポン」ともに悩みの程度は酷かった。特にせとかについては、2月の施設物までは入荷前年比107%・単価前年比91%と、数量も自然増の範囲で単価もそこそこであった。

しかし、3月に入り露地物が始まると状況は一変、入荷前年比140%と急激な入荷増となった。現時点では単価前年比88%となっているが、仕切りの遅れもかなりあり、最終的には前年単価80%維持が精一杯という展開になりそうな雰囲気である。デコポンも、概ねせとか同様の展開を辿っており、3月における入荷前年比140%超、単価前年比85%と、厳しい結果となっている。

但し、内容を比較すると両者での違いがある。せとかについては愛媛を中心に自然増に伴う

急激な伸びにより果専店での販売許容量を超えたことに加え、せとかとしての食味を有しない物が多く決して褒められる内容ではなかったことが要因となり下落した。食味に対する消費者の正直な反応が覗える結果でもある。

一方デコポンは酸抜けも良く食味内容は良好。濃厚な味とは言えないが試食宣伝での消費者反応は良かった。また、近年全国生産量も微増で安定していたため、きちんとした量販体制も整っていた。

しかし、全国的に露地物販売に移行するとともに4割増の入荷を記録し、瞬間の許容量を超えるとともに産地希望価格と流通価格の格差も大きく、悩みに悩みが重なり産地によっては1ヶ月近く仕切りが止まることもあったほどだ。年度末を迎え更に厳しさを増しているのが現状である。

西宇和産の販売について

3月は非常に厳しい販売環境だったが、西宇和産についてはせとか・デコポンともに概ね仕切りも入っており、当初からの仕掛けが功を奏し、厳しい中でも引き合いは継続した。

今回は、SPレディ派遣会社『株式会社東宣』の窓口をして頂いている、奥平恵子さんを紹介します。

東京ペンリレー Tokyo Pen Relay

1 奥平恵子

- 2 ?歳
- 3 ワケ有って独身に戻っていますが、娘2人有り。
- 4 JA西宇和をはじめとする愛媛県。
- 5 バス・フィッシング、読書
- 6 念願の50cmアップを釣る!! 昨年もあと5cm足りなかった…。



7 私の一番好きな清見の知名度が低いので、美味しさを伝える試食宣伝の機会を増やして欲しい。

①氏名、②年齢、③家族構成、④担当産地、⑤趣味、⑥今年目標、⑦JA西宇和への要望

特にデコポンについては数量前年比135%の出荷を行いながら、途中経過ではあるが単価前年比約90%を維持している。露地物についてはほぼ販売を終了し、4月からは貯蔵品の販売へと移行する。今後、荷動き面での新たな展開を期待するばかりである。

また、今後の軸「清見」についても着色遅れ等により3月出荷は非常に少なかった。出荷前年比88%、計画比25%と温州みかん以上の遅れである。但し、初売り価格から4L果を除き、

現在も概ね保ち合い市況で推移している。

その背景には食味の良さ、入荷量の少なさがあり、結果的に出遅れたことが好結果を生んでいる。4月に入るとともに着色遅れの品も受入→販売ということになるだろうが、総体に予想数量の落ち込みが見込まれている。

今後もしきちんとした荷造りを継続していけば相場の大きな崩れは想定しにくい。産地目標を達成するために、今が一番の踏ん張り所である。

日本一の産地づくり

営農指導部：宇都宮俊彦

花が少ない・弱い・・・？ 結実最優先の管理を！

2～3月の気温が低く発芽など生育は1週間程度遅れています。暖かくなるにつれて、樹体の生育は活発となり、発芽から開花期となります。健全な充実した花を咲かせ確実に結実させるため芽花管理と新梢の緑化促進がポイントとなります。短期間の作業となりますので計画的に行いましょう。

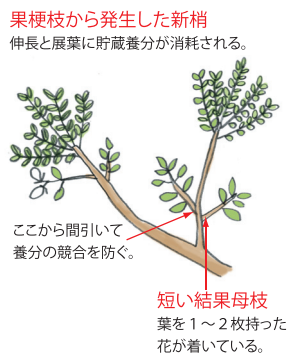
温州みかん

着花不足樹

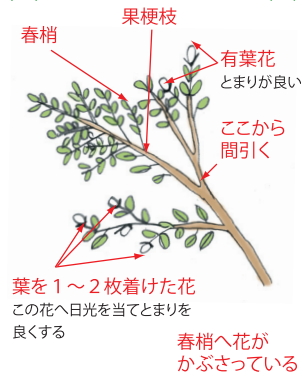
<春期最重要ポイント>

1. 強い果梗枝やかぶさり枝など剪定は軽めに完了させるが落葉の多い園地は見合わせる。
2. 着蕾が確認出来次第、芽かきを行い花に十分な栄養と光を当てて結実を促す。
不作樹の芽花管理作業は早い方が効果は高く園地を数回見廻ります。

(イ) 果梗枝の処理の仕方・・・(1)



(ロ) 果梗枝の処理の仕方・・・(2)



(ハ) かぶさり枝の処理の仕方



(ニ) 芽かきの仕方

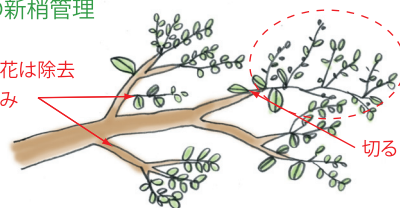


デコポン

葉数7～8枚の有葉花が肥大・品質に優れていますので、結実させる枝は強めに有葉花まで切り返すとともに、直花主体の弱小枝は除去します。

デコポンの新梢管理

無駄な直花は除去
又は花摘み



葉面散布

栄養補給と緑化促進

今年の温州みかんは、結実に対してマイナス要因が多くすでに症状が出ています。

- ① 旧葉の葉色が悪い
- ② 3月以降の落葉が多い（特に結果母枝の葉）
- ③ 低温と日照不足で生育が遅れている など

樹体内の貯蔵養分は、発芽と開花に大半を消費するため満開後は空っぽとなります。

春肥の施用だけでなく葉からの葉面散布で栄養補給をし新梢の緑化を促進させることがポイントです。

(葉面散布液肥) 神協スピリッツ 1,000倍
葉面マグ 200倍

※発芽から新梢緑化期まで2～3回散布しましょう。

病害虫防除

○かいよう病

昨年夏秋梢への罹病が多い中、幼果への感染が始まる時期です。

特に、甘平・せとかの果実被害が多かったため幼果への発病を抑えましょう。

○せとかの初期黒点病

せとかの初期黒点病は毎年問題となっています。開花前の4/中・下旬に防除を徹底しましょう。

中晩柑

清見

着花のバラツキが大きくなっています。着花不足樹は、かぶさった新梢を剪除し下垂枝などに着花している弱い花に光を当てて結実を促します。

マルチ栽培の準備

今年は裏年でマルチ被覆による品質向上が重要です。マルチ予定園は、かん水施設や排水路の設置など準備を行いましょう。

上手く育てば楽しくなる 野菜を作ってみよう

伊藤博章

果菜類の植付けに当たっての注意事項を述べます。

〔キュウリ〕

キュウリをたくさん収穫するためには生育途中の極端な乾燥は禁物です。したがって盛夏時に高温乾燥が続く際、十分な灌水ができるように水路や谷水、井戸水が取水しやすい場所を選んで畑にします。

土に残ってキュウリに害を及ぼす病気には、「つる割病」があります。気温の高い時期にキュウリの葉が下段から黄化し、やがて株全体がしおれて枯れる病気です。しおれた株では株元に近い部分の茎が、アメ色に変わり(写真1)、割れ目ができてヤニが吹き出てきます。この病害を予防するには、カボチャ台木に接いだ「接木苗」を使います。キュウリの他、スイカなどにも発生しますので、長い年数にわ



写真1 つる枯れ病に侵されたきゅうりの根元

たつて家庭菜園を続けている畑では、少し苗代は高くつきますが「接木苗」を植える方が無難です。

〔トマト〕

トマトは根が深くまで張り、比較的乾燥には強い野菜ですが、たくさん収穫しようと思えばやはり適度に水分がある方がよいので、灌水のできる畑を選びます。

近年、トマトの芽先の葉が黄色に変わり、細く小さくなって全体に勢いがなくなってしまう症状(写真2)が見られることがあります。これはタバココナジラムによって伝染するウィルス病で、対策としてはタバココナジラムを駆除するためにアルバリン顆粒水溶性2000〜30



写真2 トマト黄化葉巻病

00倍(使用時期 収穫前日まで、使用回数2回以内)を散布します。そしてこのような株は早めに抜き取り、健康な株への広がりをおさえます。

〔ピーマン〕

果菜類の中では高温を好む野菜であるため植え急ぎせず(表1)、十分暖かくなってから定植します。土壌の適応性は広く、有機物を十分施用すれば土質は選びませんが、根は浅く張るため、土壌の乾燥には敏感です。露地の家庭菜園には「京みどり」が適しています。

作物	昼気温		夜気温		地温		
	最高限界	適温	適温	最低限界	適温	最低限界	
ナス科	トマト	35	25~20	13~8	5	18~15	13
	ナス	35	28~23	18~13	10	20~18	13
	ピーマン	35	30~25	20~15	12	20~18	13
ウリ科	キュウリ	35	28~23	15~10	8	20~18	13
	スイカ	35	28~23	18~13	10	20~18	13
	温室メロン	35	30~25	23~18	15	20~18	13
	マクワ型メロン	35	25~20	15~10	8	20~18	13
	カボチャ	35	25~20	15~10	8	18~15	13
イチゴ	30	23~18	10~5	3	18~15	13	

表1 果菜類の生育適温および限界温度(℃)

JAのウグキ

3月 5日

生産販売委員会

《協議事項》

▼平成23年度温州精算(案)及び富士柿精算(案)について

《報告事項》

●柑橘生育状況について
●柑橘販売情勢について

3月 27日

生産販売委員会

《情勢報告》

○柑橘育成状況について
○柑橘販売情勢について
○営農販売プロジェクトについて

《協議事項》

▼平成23年度決算見込み及び平成24年度事業計画(案)について
▼平成24年度共選運営助成金配分(案)について
▼平成23年産カラ・南洋海受入取扱要領(案)及び販売計画(案)について
▼平成23年産貯蔵デコポン及び木成りデコポン販売計画(案)について

《報告事項》

●平成23年度 契約販売・産直・宣伝について
●平成23年産 中晩柑加工出荷実績について(伊予柑最終)
●当面の行事計画について

3月 21日

理事会

《事前報告》

●2月末実績について
●監事監査報告(神山出張所、双岩・舌田・川上・真穴・穴井事業所)について

《協議事項》

▼平成24年度内部監査室年度監査計画について
▼規程類管理規程の改正について
▼福祉事業関係規程の改正について
▼製造産業事業組合への出資について
▼平成24年度借入金 の最高限度額について
▼平成24年度信用供与限度額について
▼平成24年度貸出金利率の最高限度について
▼貸出金の条件変更について
▼高圧受電設備(日土)の更新について
▼購買未収金の貸倒償却について
▼組合員の加入・脱退について

《報告事項》

○内部監査報告(八幡浜支店、八幡浜営業管理センター、流通センター、特産センター、三崎出張所、二名津事業所)について
○アルミ工会員実績報告について
○第3回団塊の世代の老い方死に方支え合い方実施報告について
○だんだん三瓶利用状況について
○4月の行事予定について

3月 29日

第17回 経営管理委員会

《検査講評》

●常例検査の講評について

《事前報告》

●2月末実績について
●監事監査報告(神山出張所、双岩・舌田・川上・真穴・穴井事業所)について

《協議事項》

▼平成24年度借入金 の最高限度額について
▼平成24年度信用供与限度額について
▼平成24年度貸出金利率の最高限度について
▼統一電算について

《報告事項》

○内部監査報告(八幡浜支店・八幡浜営業管理センター・流通センター・特産センター・三崎出張所・二名津事業所)について
○諸規程の改正について
○製造産業事業協同組合への出資について
○高圧受電設備(日土)の更新について

○貸出金の条件変更について
○購買未収金の貸倒償却について
○組合員の加入・脱退について
○大口債権に係る対策状況報告について

○子会社との事前協議について
○4月の行事予定について

2月末主要残高

貯金	生活資材取扱高
1,319.2 億円 計画比 101.4%	15.7 億円 計画比 91.8%
貸出金	販売品販売高
178.3 億円 計画比 95.5%	129.7 億円 計画比 99.5%
長期共済新契約高	正組合員
285.3 億円 計画比 102.2%	6,704 人 4月1日より ▲134名(直近)
生産資材取扱高	准組合員
42.4 億円 計画比 103.0%	5,908 人 4月1日より ▲74名(直近)

JAバンク「給振りキャンペーン」実施中！

**3000円分の「クオカード」
をもれなくプレゼント！！**
定期積立金「春夢一番」をご
契約頂ければ、なんと
プラス0.5%の金利上乘せ！！

対象者：新たに給与振込口座をJAに指定し、
5万円以上の給与入金を確認できた方

詳しくは、お近くのJA金融窓口またはMA
(マネーアドバイザー)へお問合せください



みんな～おいでよ～！



JA共済



アンパンマン交通安全キャラバン

6月10日(日)

1回目：11時～ 2回

2回目：14時～ 講演

申し込みの締め切りは**5月21日(月)**

アンパンマンに会いに行くのには、JAが発行する「入場整理券」が必要です。入場整理券をお求めになる場合は、お近くのJAにしうわ支店・出張所・事業所窓口・LA(ライフアドバイザー)までお申し込み・お問合せください。**応募者多数の場合は抽選とさせていただきます。**



食事券を受取り笑顔の渡邊さんご夫妻(喜須来)

第4回JAにしうわオートパル展示会でお車をご購入頂いたお客様の中から、抽選で次の5名さまに5000円の食事券を贈らせていただきました。

JAにしうわ オートパル

第4回 自動車
展示会抽選結果
お食事券五千元
大当たり～！

渡邊 勅数 様 (喜須来)
柴田 高彦 様 (磯津)
徳弘 景子 様 (伊方)
山下 民男 様 (三崎)
井上慎太郎 様 (矢野崎)

西九州

- ハウステンボス日帰り
- 平戸日帰り
- 伊万里・有田せともの紀行
(秘窯の里 大川内山)

济州島

- 济州島ハイライト
(世界自然遺産コース)
- 济州島半日観光
- 济州島韓流ロケ地コース

旅行のお申し込み及び詳細についてのお問合せは、お近くのJA支店窓口または、JAにしうわ本店 経済部 TEL 24-1113 にご連絡ください。

お申し込み日に締切はございませんが、チャーター便ですので、満席になり次第締め切らせていただきます。
お申し込み・お問合せはお早めに。
※旅行開始前日から90日目からキャンセル料金が発生いたします。



平成24年秋・特別企画

豪華客船“飛鳥II”に乗る『感動航海』

飛鳥II Asuka II Cruise

日本一の豪華客船飛鳥IIで行く
秋の西九州と世界遺産の島济州島
チャータークルーズ 3泊4日

旅行実施日 平成24年 10月26日(金)～29日(月)

旅行代金 Kステートルーム(2名様1室利用の場合) 159,800円～ Rステートルーム(2名様1室利用の場合) 650,000円



ご夫婦で…お友達同士で…
素敵な思い出づくりはいかがですか？

みんなの広場



豪華絢爛 座敷雛

娘の初節句祝う伝統行事
(市指定無形民俗文化財)

小家野まりんちゃん・ひかりちゃん（八幡浜市穴井）。父：浩崇さん、母：まどかさん。祖父の貞良さん（64）が「孫の成長を願って」と初の棟梁を務め、愛情込めて仕上げた舞台は「湖畔の春」。ご自宅の庭や多数の鯉が泳ぐ池とも連動した景観となっており、壮大な湖畔をイメージさせる。



小家野の
まりんちゃん
ひかりちゃん
(八幡浜市穴井)



「双子は子育ての苦労も2倍だが、喜びも2倍。すくすく育って欲しい」と、ご両親。(上)
貞良さんの手による庭や悠然と泳ぐ鯉も座敷雛と一体化。(右)



堀田の
羽未ちゃん
(八幡浜市真網代)



「娘の未来への船出にふさわしい海のイメージ。座敷雛は地元の仲間や家族の思いで出来上がった」と、ご両親。(上)
題名の下に展示されたのは亡き福太郎さんが作った「打たせ船」の模型。(右)



堀田羽未ちゃん（八幡浜市真網代）、父：耕聖さん、母：優子さん。若手の橋本守剛さん（48）が棟梁として初の陣頭指揮をとった。孫のひな祭りを楽しみにしながらも世を去った福太郎さん（耕聖さんの父親）を偲び、佐田岬半島を背景に宇和海をイメージした舞台は「招福の海」。題名は福太郎さんと羽未ちゃんの名前からつけられた。

TOPICS

にしうわ東西南北

岩手リンゴジュース 900ケース購入

行政も積極協力「東北農家支援活動」



市役所のトラックに積み込まれるジュース

JAにしうわは、昨年から取り組んでいる東北復興支援活動の第二弾として、JA江刺(岩手県)からリンゴジュースを購入。役職員はじめ、八幡浜市・西予市・伊方町などにも呼びかけ900ケースを発注した。震災で施設被害を受け出荷が停滞し、在庫を抱えたまま賞味期限が近づいて困っていたJA江刺からの依頼に、JAにしうわが応えたもの。

食味勝負! 「西宇和晩柑」試食PR

各共選・同志会員ら消費動向調査(東京)

青果販売部・各共選・同志会は晩柑類の消費動向調査(東京)を3月10日から3日間実施。東京青果株の視察・研修を行なった西宇和一行26名は翌日、三越恵比寿店 サプリング会・故郷の食 日本の食 全国フェスティバル(渋谷)に別れ、清見・せとかななどの試食PRを実施。道行く親子連れなどに積極的に声をかけ、西宇和かんきつのおいしさをアピールした。



「子供たちにこそ柑橘のおいしさを」

病害防除の課題をさぐる

かんきつフォーラムで意見交換

西宇和農業の課題の一つ、病害防除への対応を検討する「西宇和かんきつフォーラム」を3月7日に開催。JA指導員ほか全農や農業メーカーなど80名が参加し、意見交換を行なった。JAからは須賀成人 指導員(川上)が、西宇和かんきつ防除体系の現状について報告した。



須賀指導員が西宇和の現状を報告

ぶらり にしうわ

二宮金次郎(尊徳)の像 (八幡浜市駅前)



人々の通勤・通学を毎日見守る二宮金次郎像



駅前サンプラザ横の駐車場に二宮金次郎の像があり、子供たちの通学や人々の行き来を見守っている。所有者は駐車場を管理する宇都宮正さん(日の出興産代表)。数年前に地元の左官組合が大会を開いた折、記念にと業者さんらが協力して作ったものを譲り受けこの場所に置いた。宇都宮さんは「今の時代、日本人が忘れていく勤勉さや奉仕の心を、この像を見て思い出して欲しいもの」と語る。

(二宮金次郎の詳細はネットで検索を)

※皆さんの近所にある何気ない癒しの空間・場所を教えてください。
クイズ応募のハガキに書いて送ってください。

女性組織の活性化へ邁進

支部総会開催(八幡浜女性部ほか)

西宇和女性部の各支部は年度末を迎え総会を開催。活動計画の確認や役員交代などを行なった。八幡浜支部は3月27日に総会を開催。同支部は、これまでカルチャースクールやミカンツリー発案・作成など、女性組織の活性化にむけ活発に活動を続けている。同総会では、様々な発想と大胆な行動力で中心的存在だった西川久美支部長が退任。新年度はフレッシュレンジのメンバーでもある入船久美さんが副部長から昇格。新体制で更なる組織活性化をめざす。



はばたけ
西宇和
キッズ

第19回世界こども図画コンテストで
西久保 亜美さん (八幡浜市江戸岡小)



金賞受賞 おめでとう!!

家の光協会が主催する、第19回「世界こども図画コンテスト」で、71カ国から寄せられた26,000点もの作品の中で、西宇和からみこと金賞1名、佳作1名、国内優良賞3名の計5名入賞しました。西宇和キッズたちの素晴らしい頑張りをたたえ、入賞5作品を紹介します。



(上)金賞 西久保亜美さん(江戸岡小)
「おいしいきゅうしょくありがとう」

(下)佳作 杉本健さん(喜須来小)「花のせわ」



国内優良賞

- (左上)岡市伯空さん (喜須来小)「楽しかったダンス」
- (左下)田中友朗さん (喜須来小)「みんなで花のせわ」
- (右) 井上正義さん (江戸岡小)「給食をつくる人」



金賞を受賞する西久保亜美さん。
(3月26日東京での表彰式)

世界中から寄せられた26,000点の作品の中から見事金賞に輝いたのは、西久保亜美さん(八幡浜市立江戸岡小学校)の作品。また、杉本健さん(同喜須来小学校)が佳作に入賞したほか、岡市伯空さん(喜須来小)、田中友朗さん(同)、井上正義さん(江戸岡小)の3名が国内優良賞を受賞しました。同コンテストは、J Aの教育情報雑誌「家の光」や「ちやべりん」を発行している社団法人「家の光協会」が、世界中の子供たちの健やかな成長と、平和な未来を築いて欲しいとの願いをこめ、J Aを受付窓口に毎年開催しているもの。

次回コンテスト(第20回)は、今年6月～10月募集で予定されています。西宇和キッズたちの多数の応募お待ちしています。

未来へ輝く若者たち vol.105



八幡浜市五反田
にのみや
二宮 江さん(24)

アグリビジネス

- ①あなたのセールスポイントは？ 生産技術だけでなく土木・配管から税務会計まで、色んな知識・能力が要求され、それら全てを自分の力でこなす仕事なので、やりがいも大きい。
- ②趣味・好きな事は？ 野球(ソフトボールと軟式野球チームに所属)
- ③自分の性格は？ 多趣味だけど飽きっぽいかも。
- ④好きな女性のタイプは？ ⑦JAに対しての要望は？ 実家は農家。JAにはいつも農家の皆さんをサポートして頂きありがたいです。
- ⑤農業・農家のイメージは？ ⑧今後の目標は？ 一人前の男になること。

今回は八幡浜市日土で頑張る西山由香さんにバトンタッチ



わが家の
キョウゴ
キョウゴ

▲八幡浜市神宮通

あいる
田中 愛流 ちゃん (3歳)
とき
登輝 ちゃん (7ヶ月)

パパ：一光さん ママ：亜紀子さん
「2人とも元気にたくましく、そして優しい子に育ててね」
パパ・ママより

今月の表紙



守るぞ！自分たちの故郷
管内各地区で消防出初式開催



はしごの上で颯爽と決まるポーズに場内から喝采



災害時対応用の特別装備がほどこされたオートバイ(上) 市内の小学生による「こども消防団」も訓練の成果を披露(左)



西宇和管内各地区で消防団員やポンプ車が一堂に会して出初式が行なわれた。八幡浜市消防出初式は3月11日であり、式典に先立ち昨年同日に発生した東北大地震の犠牲者に全員で黙祷を捧げた。各分団ごとの点呼の後、こども消防団が可愛い掛け声で訓練を披露。続いて代表5分団が訓練を披露した。規律訓練では2分団がさまざまな合図に糸乱れぬ動きで対応。はしご訓練では3分団が立てたはしごの上で江戸時代の火消しから続くさまさまなポーズを披露して喝采を浴びた。また、今年から消防署に配備された災害時対応用のオートバイなど、新しい車両も実演披露された。



ご飯をおいしく 食事を楽しく



加工品展 スペシャル

ヘルシーみかんチヂミ

加工品展同志会会長賞

【考案者】国安裕子(宮内)
チヂミにミカンジュースやミカンの皮を入れてヘルシーでさわやか風味にしました。ソースはお好みで色々楽しめます。



試食に感動しさっそくおもちゃレンジ。ゴマ油でパリッと炒めソースに食べるラー油を加えてみました。好みでアレンジできるのもいいですね。

材料(1人分)

- みかんの皮……………適量
- ニラ……………1/3束
- タマネギ……………1/2個
- 薄力粉……………150g
- ピザ用チーズ……………50g
- 煎りゴマ……………大さじ1
- サラダ油……………適量
- A 卵……………1個
- 中華ダシ……………小さじ1
- 水……………100cc
- ミカンジュース……………100cc

【ソース】

- スイートチリソース……………適量
- マヨネーズ……………適量

作り方

- ① みかんの皮を包丁で薄くむき、千切りにする。
- ② ニラは3cmに、タマネギはくし型の薄切りにする。
- ③ Aをよく混ぜ、薄力粉とピザチーズを加えてよく混ぜる。
- ④ ②と煎りゴマを加えて混ぜ込む。
- ⑤ よく熱したフライパンに油をなじませ、④を薄くのばしながら入れ、①を散らす。
- ⑥ 焦げ目がついたら裏返し、両面焼く。
- ⑦ チリソースとマヨネーズなどを混ぜて好みのソースを作る。
- ⑧ 焼けたチヂミを適当なサイズに切り、⑦をつけてめしあげ!

【考案者】高門里視(伊方)

いつものガトー・ショコラの中にみかんジャムをとじこめて見ました。チョコの中にほんのりとミカンの風味がオシャレです。

ガトー・ショコラinみかん

加工品展1等賞

材料

- 薄力粉……………40g
- ココア……………30g
- 卵……………3個
- スイートチョコレート……………70g
- 無塩バター……………70g
- 生クリーム……………50ml
- 砂糖……………90g
- ミカンジャム……………適量
- 粉砂糖……………適量

作り方

- ① 薄力粉とココアを合わせてふるい、卵は卵白と卵黄に分けておく。
- ② チョコレートを刻み、バターとともに湯せんにかけて融かす。
- ③ ②が融けたら湯せんからはずし卵黄を加えて混ぜ、続いて生クリームを加えて混ぜる。
- ④ 卵白には砂糖を3回に分けて加え、ツノが立つくらいしっかりと泡立てる。
- ⑤ ③に④の1/3を加えて軽く混ぜ、①の粉を入れる。
- ⑥ ④に⑤を加え混ぜ合わせる。
- ⑦ ⑥をカップの半分まで入れ、みかんジャムを入れ、さらに⑥を入れる。
- ⑧ 180度に予熱したオーブンで15～20分焼く。
- ⑨ 焼き上がったら冷まし、粉砂糖をふりかけてパッケージに!



お味も見た目もオシャレなお菓子。親子で仲良く作るのも楽しいかも。オヤツの差し入れやお使い物にも喜ばれそう。

ワイワイみかん寿司

加工品展2等賞

【考案者】東野文美子(日土)

みかんジュースで炊いたご飯に酢をあわせ、賑やかなお寿司にしてみました。



ホームパーティーにもってこいのメニュー誕生! 見て楽し! 食べて美味し! ご家族やお友達との手巻きパーティーも、ミカン酢飯やミカン入り伊達巻でどうぞ!

材料(1人分)

- 米……………1合
- ミカンジュース……………適量
- マヨネーズ……………適量
- 海苔(のり巻用)……………適量
- A 食酢……………20cc
- 砂糖……………20g
- 塩……………2g
- B はんぺん……………1枚
- 卵……………2個
- ミカンの実……………適量
- 砂糖……………適量

【トッピング用具材】

- カニ棒・キュウリ・シーチキン・卵焼き・のり・生ハム・チーズ・アボガド・かまぼこ etc

作り方

- ① みかんジュースでご飯を炊き、Aを合わせた寿司酢で酢飯をつくる。
- ② Bをミキサーにかけ、伊達巻を焼く。
- ③ 好みの具材トッピングでサラダ巻きをつくり、さらに②で巻き適度な大きさに切る。
- ④ ①をにぎり寿司の型に入れて必要数つくる。
- ⑤ 好みの具材をトッピングし、にぎり寿司や軍艦巻きをつくる。
- ⑥ きれいに盛りつけたら、ワイワイ賑やかなみかん寿司の完成!

JAバンクえひめ・キャッシュカード紛失共同受付センター：フリーダイヤル 0120-71-0874

【考案者】明神恵美(伊方)

肉料理に挑戦！皮の代用でラップを使ったソーセージ。
塩こうじで味もレベルアップ！

みかんソーセージ

加工品展3等賞

材料

- ミカンジュース……………100cc
ゆで卵……………適量
A 豚ミンチ……………500g
塩……………小さじ1/2
にんにく……………1片
コショウ……………小さじ1/2
塩こうじ……………大さじ1
砂糖……………ひとつまみ
クレイジーソルト…少々
ミカンパウダー……………
……………大さじ2
B ザラメ……………大さじ1
ほうじ茶……………1パック

作り方

- ① ミカンジュースを凍らせて細かい氷にする。
- ② Aを全部混ぜ合わせ様子を見ながら①を入れ、溶かしながらしっかり混ぜ1晩寝かせる。
- ③ ②を棒状に丸め、ラップでクルクル巻き真ん中をネジって両端を縛る。
- ④ ③を二つ折りにし、更にラップで巻く。
- ⑤ ④を70度のお湯で火が通るまでじっくり茹でる。
- ⑥ 茹で上がったら取り出し、冷めるまでおいてラップを取り除く。
- ⑦ フライパンにアルミホイルを敷き、Bを乗せ火をつける。
- ⑧ 上に網をかけ、⑥とゆで卵を並べて約20分燻製する。
- ⑨ 皿に盛り付けチーズなども添え、さあ大勢で召し上がれ！



表面のほうじ茶の香りと中からしみ出すミカンの味が何とも言えない美味しさです。流行りの塩こうじも入って更に味良し。ラップ巻きで茹でるため常に浮き上がりでそれぞれ茹で方を工夫してみましょう。

はるかチョコ

加工品展アイデア賞

【考案者】井上幸代(日土)

はるかの皮はとてもきれいな色なので、ピールにしてみようと思いました。



はるかのピールがチョコと溶け合い何とも優しい美味しさに。色んな型抜きで楽しめるので、来年のバレンタインはこれでハートキャッチ。(11ヶ月向こうの話…)

材料 (600g)

- はるかの皮… 3個分
砂糖……………300g
チョコレート
(型抜き用)……300g
チョコレート
(トリュフ用)…200g
生クリーム…100g
ラム酒…………大さじ1
ココア……………少々

作り方

- ① はるかを洗い、皮を6等分に切る。
- ② 鍋に湯を沸かし①を入れ、一度茹でこぼしてから一晩水にさらす。
- ③ 水を替えて1時間煮る。
- ④ ③の水を切り、好みの大きさに切る。
- ⑤ 鍋に水300ccと砂糖の半分(150g)を入れ、溶けたら④を入れる。
- ⑥ 弱火で煮詰めつつ残りの砂糖を2回に分けて入れる。
- ⑦ 煮詰まったら冷まし、好みで砂糖をまぶしてピール完成！
- ⑧ チョコを湯せんで溶かし、⑦をあしらって型抜きチョコをつくる。
- ⑨ きざんだチョコへ沸騰直前まで温めた生クリームを一気に入れ混ぜ、更にラム酒を混ぜ合わせ、冷めたら形成しトリュフをつくる。
- ⑩ ⑨に⑦をあしらひ、⑧と合わせて可愛くパッケージ。

簡単！毎日できる！ 健康管理体操

⑪ 正しい姿勢を作ろうII

骨盤を安定させ、正しい姿勢をつくりましょう。
前月号からのステップアップトレーニングです。



わいずみ たかし
和泉 貴史

★ C級ムーブメント
★ トレーニングコーチ
★ S.A.O.I.N.S.T.R.A.K.T.A.R

腹横筋+腹斜筋を強化する (骨盤の安定感を作る筋肉)

- ① 仰向けで両ひざをたて、両手を広げる
 - ② 左右のひざ・つま先・かかとをつける
 - ③ 息を吐き、お腹をへこませた状態でひざを左右にゆっくり倒していく
- ※ひざを倒すときは小さい動きから少しずつ大きくゆっくり行ないましょう



両ひざ・両つま先・
両かかとをつけた
ままで

両ひざ・つま先・
かかとをつける

お尻周辺を強化する (背中～ふとももを強化して骨盤の安定感を作る)



両ひざをつける

両ひざを
つけたままで

- ① 仰向けで両ひざをたてた状態から片足をあげる
 - ② 両手はお尻の横につける
 - ③ 息を吸いながらお尻を持ち上げる
- ※両ひざをつけたまま行ないましょう

J A 共済事故受付センター：フリーダイヤル 0120-258-931

今月のあなたの運勢

5月 ♡全体運
健康運
♣幸運を呼ぶ食べ物

占い師：モナ・カサンドラ

牡羊座

(3/21 ~ 4/19)

▼落ち着いて過ごせる時期。やるべき作業を片付けたらプライベートタイムを満喫して。旅行に出掛けるのも◎
◆暴饮暴食に気を付けて。軽い散歩も幸運
♣カブ

牡牛座

(4/20 ~ 5/20)

▼自分に自信が持てる月。会のリーダーなどを任されたら、快諾すれば、力を発揮できそう。買い物も良い刺激に
◆まめに動くことで、心身共に好影響大
♣カレー

双子座

(5/21 ~ 6/21)

▼ゆったりムードが漂う期間。優しい気持ちになれるので、自然と人気運もアップしそう。趣味への投資も大賛成
◆不注意にならないよう、慎重に行動して
♣柏餅

蟹座

(6/22 ~ 7/22)

▼さまざまなジャンルに興味を抱きそう。やってみようことがあれば、情報を集めてみて。メール交換も刺激大
◆フットワーク軽く動くのが健康の秘訣(ひけつ)
♣コゴミ

獅子座

(7/23 ~ 8/22)

▼何かと壁にぶつかりやすく、思うようにならない出来事が多くなるかも。イライラせず、流れに任せるのが賢明
◆ストレス発散のためにも、十分な休息を
♣アシタバ

乙女座

(8/23 ~ 9/22)

▼未解決になっていたことが動き始める予感。行動力も増すので、直感に従い、どんどん行動を起こして
◆静かな心理状態で過ごすのが好転の鍵
♣カツオ

天秤座

(9/23 ~ 10/23)

▼物事を邪推しやすいため、不要なトラブルを招いてしまいがち。感謝の気持ちを忘れず、常に笑顔でいること
◆お酒の飲み過ぎに、ご用心。適量厳守を
♣メバル

蠍座

(10/24 ~ 11/22)

▼浮き沈みのある月なので、良いときはガンガン行けますが、ちよつとしたことでつまづくことも。おおらかに構えて
◆血の巡りを良くすると好調のキープが可能
♣モズク

射手座

(11/23 ~ 12/21)

▼神経質になりやすい傾向がちりり。ささいなことでピリピリしないようにして。リラクセスするには音楽鑑賞が吉
◆心労がかさみやすいので、深呼吸が大事
♣ホタルイカ

山羊座

(12/22 ~ 1/19)

▼レジャー運が活性化。気の合う仲間たちと楽しく過ごせるはず。遠出の旅やアウトドア体験をするとラッキー
◆パワフルに行動すれば、体調に好影響大
♣夏ミカン

水瓶座

(1/20 ~ 2/18)

▼感情的になりやすく、身近な人たちともめてしまう恐れ。悪いと思ったら、素直に謝って。開運には笑いが必須
◆新陳代謝を活性化すべく、運動すると◎
♣ニラ

魚座

(2/19 ~ 3/20)

▼旅行のジャンルに興味を抱き、試してみたい気になる気配。ぜひ新たな世界の扉を開いて。ただ、衝動買いには注意
◆疲労を蓄積しないためにも温泉の活用を
♣ジャガイモ

4月の当選者 (あらうまい)

- 八幡浜市大黒町 山本 富子さん
- 八幡浜市双岩 菊池千栄子さん
- 八幡浜市川上町 今川ナカ子さん
- 伊方町九町 那須 百合さん
- 伊方町二名津 小西 夏子さん
- 八幡浜市川之内 村上須真子さん
- 八幡浜市舌間 豊水 清士さん
- 八幡浜市穴井 薬師神嘉朗さん
- 伊方町三崎 山田富美子さん
- 三瓶町朝立 三好 温子さん

(JAにしようエコパック)

- 三瓶町津布理 菊池 優美さん
- 日土町新堂 山本 華子さん
- 保内町宮内 上甲 明治さん
- 八幡浜市穴井 清家 幸子さん
- 伊方町三崎 山下 大地さん

おめでとうございます

*当選商品は紙面発表から1ヶ月以内を目安に、お近くの出張所・事業所から配達いたします。

川柳コーナー

今月のテーマ

携帯

今月の二十撰

携帯を 持てと孫から せがまれる
我が携帯 メールと通話で 大満足
サクラサク 携帯電話 音知らず
ケータイの 電源切って 一人きり
携帯で あなたの嘘が わかるのよ
携帯と 薬をそばに 日々過ごし
絵文字入り メール送れた 私でも
携帯を 持たぬ決心 時にゆれ
震災後 携帯する物 多くなり
初めての 携帯片手に そわそわと

川上 73歳
川之石 90歳
日土 81歳
町見 69歳
三瓶 73歳
喜須来 80歳
伊方 48歳
三崎 63歳
伊方 70歳
喜須来 78歳

八十路にて 手習ふ携帯 呆け防止
待ち受けに 愛犬やめて 孫の顔
見えはって スマートフォン買い 後悔する
彼の携帯 こっそりつけた GPS
初孫の 写メを送って 親孝行
親父殿 いつも携帯 不携帯
携帯で 話す相手の 無いわが身
携帯は 猫に小判と 思い知り
恋文が メールに代わって 誤字増える
携帯に やっと慣れたら もうスマホ

山本 迂う 迂う 87歳
山本 迂う 迂う 87歳
川之石 87歳
川之石 87歳
矢野崎 48歳
三崎 50歳
三崎 33歳
伊方 55歳
双岩 51歳
瀬戸 80歳

来月のテーマ

新

※川柳コーナーの応募方法につきましてもクイズコーナーと同様にハガキやFAXで受け付けております。皆さん、どんどん応募下さい。

ご葬儀のお問い合わせはルミエールにしようへご連絡下さい：フリーダイヤル 0120-66-1935

みんなで考えよう クイズ

たちばなクイズ

クロスワードに挑戦



正解者の中から抽選で
素敵な賞品がもらえるよ!!

タテのカギ

- 1 とても義理堅い — なる
- 3 犬がパタパタ振るもの
- 6 — のある美しい髪
- 7 フェルトペンの — を閉めた
- 8 こどもの日に食べます
- 10 建物の外壁を覆うこともある植物
- 11 後悔したときにかみまます
- 14 選挙に出ます!
- 17 北アルプスの — 水が富山湾に流れ込む
- 19 カード型になっているホテルもあります
- 20 夜の — が下りて星が輝き始めた
- 21 開いてパタパタあおぎます

ヨコのカギ

- 1 暦の上ではこの日から夏です
- 2 秀吉は金色に輝くものを造らせました
- 3 名古屋城のてっぺんに載っています
- 4 紙をくりりと丸めて作ります
- 5 北海道大学の並木が有名な植物
- 7 驚いたときにつぶします
- 9 季節の変わり目に他の場所へ飛んで行きます
- 12 絞って拭き掃除に使います
- 13 日本なら東京、アメリカならワシントン
- 15 今度まとめて払うから、 — お願いします
- 16 水まきするときに伸ばします
- 18 イノシシにもゾウにも生えています

二重マスの文字をA~Eの順に並べて
できる言葉は何でしょうか?

1	6	8		13	17	20
2			10		18	
		9		14		
	7			15		
3			11			21
4			12		19	
5				16		

4月号の答え

A B C D E ハナザカリ

1	カ	ザ	カ	ミ		カ	マ
2	ラ	ツ	コ		サ	ク	ラ
		シ		カ	ン		ソ
3	ジ	ユ	ウ	ハ	チ	バ	ン
4	ヤ		ナ	ン		ン	
4	ツ	ム	ジ		メ	ダ	ル
5	ク	リ		ア	ン	ナ	イ

プレゼント賞品

抽選で10名の方に
プレゼント



「あらい5kg!!」
県内産コシヒカリ
とがずにたける「無洗米」
ひめライスの人気商品

応募方法

官製ハガキに上記を明記の上、
4月27日必着で送付して下さい。
当選者は5月号で発表します。クイズ応募
はFAXでも受け付けています。記入要領はハガ
キと同じです。(但し抽選対象は1枚のみです)お
気軽にご応募下さい。FAX番号24-7506

● たちばなクイズの答え
● 川柳(希望者のみ)
● ぶらにし紹介など
● 郵便番号、住所
● 氏名、年齢、電話番号
● JAや広報「たちばな」への
ご意見・ご感想・ひとこと
4月27日必着

796-0031
八幡浜市江戸岡
1丁目12-10
JAにしうわ「たちばな」
プレゼントクイズ係

しんちゃんを捜せ!!の答え (しんちゃんが居るページと人数)

合計 22人
P1=1, P3=1, P5=1, P7=1, P8=1,
P9=1, P10=1, P11=1, P12=1,
P13=1, P14=2, P15=3, P16=1,
P17=2, P18=1, P19=2, P20=1

みんなのひとこと

- ◆ みかんと合体したしんちゃんがカワイイ!CMですくく見えます。(瀬戸10歳)
- ◆ あらうまいは、皆が当たらないって言う...そりやそう簡単には当たらないよネ。(宮内25歳)
- ◆ 白ご飯が大好き。お米が当たったらうれしいなあ。(三瓶10歳)
- ◆ しんちゃんを初めて捜してました。いろんな所にいるのでビックリ。気分転換になりました。(喜須来53歳)
- ◆ 今度こそしんちゃん正解でありました。前回は外れて残念な思いをしました。(宮内53歳)
- ◆ しんちゃんを捜せが終わるのはすごく残念そのうちまたありますよね? (松山市49歳他多数)
- ◆ 今年美りの秋を迎える頃しんちゃん「おん!!」と言ってくれたらまた会いましょうね。(お)
- ◆ 出発(たびだち)の季節ですね。それぞれ思い思いの人生を生きていって、素晴らしいことですよ。(吉田50歳)
- ◆ 4月からピカピカの1年生。おねえちゃんに負けたくないように勉強やかけっこ頑張るぞ! (川之石6歳)
- ◆ 今年からはバイトさがして頑張ります。(瀬戸19歳)
- ◆ 4月には2人目の孫ができてくれます。楽しみです。(三瓶60歳)
- ◆ 「いいよかん」のおかげで、サクラサクの嬉しい報告を受けました。ありがとございました。(三瓶63歳)
- ◆ おめでとございます!!ほんの少しでも気持ちの後押しできたのかな。このように報告を頂くと、私たちもとても嬉しです。(お)
- ◆ はじめて応募しました。たちばなには主人の教え子がよく載ったりするので夫婦で見えています。(宮内62歳)
- ◆ 12人の浜っ子侍 吉田スボ少のみなさん、全国大会頑張ってください。(お)
- ◆ い。応援してますよ。(三瓶72歳)
- ◆ エッセイが面白い。他にもいろいろな伝説が知りたいです。(真穴11歳)
- ◆ 毎月末っ子小(こ)クイズを解くのが楽しみです。(真穴39歳)
- ◆ 川之内・中津川線完成が楽しみ。一度通ってみたいです。(双岩62歳)
- ◆ ぶらにしの道路行ってみよう。佐田三崎半島が一望できるなんてぜひ見てみたい。(伊方82歳)
- ◆ 撮影日は道路だったのに、あの景色の良さはほんと驚きました。実りの季節には富士柿の朱色が足元からすっくと広がることでしょうか。(お)
- ◆ ふるさと愛媛のひめライス「あらうまい」なつかしいわあ。(お)
- ◆ みかんジャム・はるみジャム・ボンカンジャム・甘平ジャム:友達から頂いた柑橘でジャム作り。それそれがとても美味しい。カレーに隠し味で入れたらまるやかに。ほんとに幸せです。(三崎61歳)
- ◆ 今年は甘平にハマってしまった。毎日食べ続け、おかげで財布はベツタンコ、代わりに腹回りはブックリに...。周りからは「それは甘平の所為では無い」と...。(三瓶47歳)
- ◆ 加工品展の入選作品レシビがあれがありたいです。(川之石82歳)
- ◆ 今月からしんちゃんレシビを集中紹介していきます。読者の皆さんもレシビを参考に独自のアレンジで楽しんでください。(お)
- ◆ 川柳を読んで、それ以外にも色々要領があり、人それぞれに思いがあるものだと感じました。(お)
- ◆ 新聞や広報誌などを読むときはいつも後ろのページから行きます。TV番組が気になるわけでもなし...。普通です!でもないか...逆読みする人は結構多いのでは...? (瀬戸55歳)
- ◆ しんちゃんシリーズは終わりましたが、飽きずに(懲りずに)おハガキ・FAXをお寄せください。(お)

お車のご購入・修理のことなら、オートパルへお問い合わせ下さい! : TEL 36-2222

Nishiu Want You

沖縄の言葉、〇〇人「〇〇んちゅう」・NISHIUWA(西宇和)・WANT YOU(あなたがほしい)を結びました。「西宇和にあなただのような人がいてくれて嬉しい…」そんな想いを込めて、ふると西宇和で頑張っている人を紹介するコーナーです。



八幡浜市穴井出身(松山在住)
いのうえ まさゆき
井上 正之 さん(28)



「将来は、ここ(穴井)に戻ってミカン農家を継ぎたい」

中学3年時、市内陸上大会3000mに出て優勝したことが振出し。陸上部から誘われ八幡浜高校へ進み、四国大会常連として3000m障害と5000mをメインに活躍。「確かに主力ではあったけどエースでは無かったです。練習嫌いだっし…今でもですが」と、井上さん。「案外ポテンシャルが高い方なのかな? 丈夫に生んでくれた両親に感謝です。もちろん真面目に練習には取り組んでいます」

実業団(愛媛銀行)所属の今でも、チームとしての練習以外に特別に鍛えているわけではない。しかし、愛媛駅伝に出る時は、団体競技であるが故の『走り繋げる』ことへの責任感が身を包むという。また、最も注目される愛媛マラソンでは、実業



2月9日の愛媛マラソンでの勇姿。愛媛県人トップの3位入賞で面目を果たした井上さん(中央・ゼッケン6)

団ランナーであるが故に『仕事として結果を残さなければ…入賞しなければ』というプレッシャーを強く感じ、自分の力になっていくという。井上さんは「強い気持ちで大会に臨み結果に繋げる」タイプのようだ。

去年優勝できた愛媛駅伝での連覇と、愛媛マラソンで優勝することが目標。「どんなスポーツも、地道に継続することで力がついてくる。継続するには故障しない程度に無理をしないこと。故障は限界を超えた練習や動きで発生するもの。実業団選手は故障したら終わりですから」と井上さん。「30歳までには結婚したい。そしてなるべく早くここ(穴井)に戻ってミカン農家を継ぎたい」と故郷のミカン山を見上げながら語った。

西宇和人大募集中

広報たちはな編集部では、西宇和人(にしゅうわんちゅう)を募集します。老若男女・自薦他薦・誰でもOK! 地域で、学校で、職場で名人、すぐ技の持ち主、良き指導者、ムードメーカー、〇〇チーム監督さんやキャプテンなどなど、身近なプチヒーロー・プチヒロインを送って下さい。採用された方には粗品を進呈します。

【応募の注意】 顔写真1枚、活動などがわかる写真1枚、任意の用紙に下記様式を参照に、住所・氏名(ふりがな)・電話番号・年齢・職業(学年)・西宇和人たる理由(特長・履歴・目標)・家族の氏名年齢などを必ず記入し、お近くのJA窓口へお渡し下さい。

【西宇和人応募様式】 西宇和人氏名(フリガナ)/年齢/職業/住所/電話番号/西宇和人たる特長・活動内容紹介文(300字以内)/アップの写真1枚/活動中または家族との写真1枚
推薦人氏名(フリガナ)/年齢/職業/住所/電話番号/西宇和人との関係

舌間浦の地名の由来

辰年エッセイ【松本光一郎著】

保安寺の住職が舌間浦より乗船し、大島龍王池へ雨乞いに出向く理由や地名について、次のような伝説がある。まず、舌間浦には「雨乞い山」という小高い山があり、早天には地区民がそこで雨乞い行事をしていた。その伝統を重んじて、大島の龍神に参籠する前にそこで事前の勤行を行なったと思われる。

次に地名についてであるが、或る年、雨乞い三日間の勤めを果たしたところ土砂降りの大雨となった。ご利益を頂いたので急いで乗船し大島から戻る途中のこと、航程半ばの頃に突如として晴れ渡り強烈な太陽が照りつけ、船上の住職の影が海面に映った。その時、海中より龍が浮上し水面に映る住職の影がけて口を開き、大きな舌を出して住職を呑み獲ろうとしたという。住職は咄嗟に船底に臥しながら、手に持っていた数珠を外し玉を千切って四方の海に投げ入れると、龍は跡形も無く退散し無事港に帰ることができた。船子たちは大きな龍舌を見たことを話し合い、以来「舌間」という珍しい地名がついたとも伝えられている。

この古事からしても、早天に慈雨を降らすということが、龍神にとっても難行苦行の辛い事であったのであるうと推察され、一種の物悲しさすら感じさせる。