

# たちばな

9 SEPTEMBER  
2013  
No. 239



宮内地区でハウス栽培  
に取り組む菊池利文さん

Focus西宇和

## 新共選長 所信表明

【トピックス】  
日土会議  
茶道教室

【スターホールだより】  
同志会大会  
ブライダルショー





# 時代の変化と JAの役割

代表理事 理事長  
西本 満俊

## 先

般の総代会後の経営管理委員会での理事長に選任されました。農業や農協を取り巻く環境は大変厳しい中、浅学非才ではありますが、これまでの経験と反省を踏まえて粉骨砕身努力する所存であります。

我が国の経済は、金融緩和・財政支出・成長戦略を柱としたアベノミクス効果の円安株高によって、国内企業は持ち直し徐々に景気が上向きになり始めております。一方では円安により農業資材等の原料高や地域間格差の拡大が懸念されています。

このような状況下でTPP交渉が正式参加となり、巨大通商交渉の行方が日本経済に大きな影響を与えることは確実と思われれます。コメをはじめとする重要五品目が、日本として守り抜くべき国益であることを示し、確保できない場合は「TPP断固反対運動」の継続が必要です。

状況が大きく変化する中、当JAにおいても第7次営農振興3カ年計画を基軸とし、「担い手づく

り」「園地保全」「共選再編」「農作業支援」と新たな販売戦略の構築など具体的実践を図るとともに、支店を核とした「JA地域暮らし戦略」と新たな「内部・施設改革」の融合を図りながら経営安定と地域の活性化を進めます。

JAにしようの柱は日本一のみかん・中晩柑を主とする営農販売事業です。先人から百年余の歴史と、新品種や技術の導入により今日の産地形成に至りました。今後国際化のうねりの中で厳しい状況も予測されますが、政府は農林水産業を成長産業と位置付け、今後十年間で農業所得や農産品の輸出額を倍増させる計画です。農業者の自立・所得向上に繋がる政策となるよう切望いたします。

猛暑の中の農作業は苦労様ですが健康には充分留意いただき、高品質・安定生産に邁進頂きたいと思えます。私も役職員も一丸となり皆様に信頼され、希望あるJAにしよう創りに全力で対応いたします。皆様のご指導ご協力を賜りますようお願い申し上げます。

## CONTENTS

2	フォーカス西宇和 新理事長挨拶 販売職員研修会 共選長紹介
6	営農BOX 日本一の産地づくり 野菜を作ってみよう 東京最前線
9	福祉のページ
10	スターホールだより 青壮年同志会 研究発表大会 ブライダルフェア ハッピーウェディング 他
12	JAインフォオメーション 退職ライフ積金 オートパルからのお知らせ 他
13	JAの動き
14	トピックス コンプライアンス研修会 八幡浜女性部 茶道教室 他
16	みんなの広場 ハッピーキッズ フレッシュペンリレー 健診は近くで安心、JAへ ご飯をおいしく食事を楽しく 川柳 今月の花 みんなのひとこと たちばなクイズ 今月の運勢
20	JAからのお知らせ 金融部からのお知らせ 店舗美粧化コンテスト結果発表



# 産地・市場 強いタツグで 良い結果を 販売職員研修会

**J**Aにしろわは7月9日、平成25年度販売職員研修会を開催した。これは、有利販売戦略の確立を目指し、職員の意識統一を図ることが目的で毎年開催されているもの。今年は新たな試みで分科会を設け、市場関係者を交えた具体的な話し合いが展開された。分科会では2班に分かれ、「徹底した計画出荷と契約販売」「市場・消費地での流通経路形態及び商談方法」について互いに情報・意見交換を行なった。「職員においては生産者とのコミュニケーションは取れるが、市場関係者と接点を持つ機会は少ない。これを契機に今後も活発な販売体制を築いていきたい」と販売部担当職員は話す。市場関係者からは、「産地と市



東京青果  
高羽副部長



東京多摩青果  
有馬課長



大宮中央青果  
吉野課長



東京シテイ青果  
馬場課長

場は、運命共同体。困った時は素直に頼り、頼られる関係でありたい」「果実の消費が右肩下がりでも市場は高品質な商品を求めるため、産地の負担は大きい。それは同時に期待度でもあり、産地に対してフォローできるところはしっかりとしていきたい」等々、力強い言葉を聞くことができた。参加した共選職員は「分科会で他の共選職員や市場関係者と意見交換することで、自分も西宇和の販売担当の一員であることを強く意識した。計画出荷・契約販売に向けて努力目標は多くあるが、良い商品が仕上がるように全力を尽くしたい」と語った。

## 今月の表紙

# 暑い夏乗り越える 宮内地区ハウス ビニール剥ぎ

ハウス柑橘栽培が盛んなこの地区で7月中旬、宮内 里ハウス組合がハウスのビニール剥ぎ作業を行った。いくらハウス栽培といっても、夏場は暑すぎても木が育たない。その為、この時期にハウス上部のビニールを剥がし、熱が籠らないようにするのだという。作業は効率よく行なわれ、午前中で終了した。代表の菊池利文さんは「剥ぐのは楽な仕事。秋に改めてビニールを貼る作業の方が大変」と笑顔で話した。



## 共選長紹介

西宇和の10共選は今春、任期満了に伴う役員改選を行いました。所信表明の挨拶を添えて各共選長の紹介をします。



真穴共選



渡邊 勇夫  
Isao Watanabe

### 品質と生産量の維持

この度、共選長を拝命いたしました。複雑な経済状況の中、これからは先人が築き上げた基幹産業として長い歴史を、成長的に次代に繋げていく為にも、世の中の変化に即座に対応できる力を備えることが重要です。今後の農業を取り巻く環境は「増税」、「TPP参加」、「生産人口及び消費人口の減少」等、厳しさを増すことが予想されます。しかしこれらを「負の要素」として捉えるのではなく、その中からチャンスを見出すことが重要であり、その前提として品質と生産量の維持が必須条件となります。体力を蓄えた状態で、然るべきタイミングで然るべき方向への舵取りができるように、専心努力したいと思っております。生産者の皆さんにおかれましては、暑い中くれぐれも体調を崩されませぬようご自愛くださいませ。



八幡浜共選



矢野 彰  
Akira Yano

### 魅力ある産地づくりに務めたい

この度の八幡浜共選臨時総会で、共選長を務めさせていただくことになりました。共選の状況としては、生産者の高齢化が進み担い手不足から、生産者数と生産量が毎年減少傾向にあります。魅力ある産地づくりをして、歯止めをかけたいところです。そのためにも、農業を犠牲にしたTPP加入には反対です。人間が生きてく上で、大切なのは食生活（食文化）です。日本農業の自給率が低く、大切な食料を他国にお願いすることは、依存国であり、真の自立国ではないと思っております。最後に、梅雨明けと同時に高温が続き、防除・摘果作業には大変厳しい毎日となっておりますが、熱中症対策には万全を期して、猛暑を乗り切りましょう。共選運営には、生産者皆様方のご理解・ご支援よろしくお願い致します。



日の丸共選



岡本 義弘  
Yoshihiro Okamoto

### 商品力アップによる所得向上

今年度、共選長に就任し、特に思うことは、商品力の高いみかんをつくるのが日の丸みかんの「宿命」と考え、高品質生産に向け、日々努力を惜しまないことが重要だと思っています。その為に今、組合員一同、猛暑の中、「責任とプライド」と持って、頑張っている次第です。その結果が、売り上げ増に繋がると信じています。又、販売部はもとより東京青果、仲卸等と密に連携し、少しでも組合員に還元したいと思っています。私自身の紹介としましては、気分転換にサウナ・水風呂の繰り返しが好きで、時間があれば、亀が池温泉に行くのが日課となっております。又、フラッと歴史ある街や城巡りをするのが趣味です。日の丸みかんの為に頑張る次第です。



みつる共選



玉井 健次  
Kenji Tamai

### ブランド力高め、シリーズ化へ

「保内」改め、みつる共選発足二年目に入り、身の引き締まる思いで、共選長に就任いたしました。現在、生産者の高齢化、また廃園・放任園の増加等々、行政、JA地域ぐるみで対応していかなければならない課題が山積しています。みつる共選管内は、温州みかん・中晩柑の専作地帯であります。「蜜る」として現在、温州みかん・伊予柑・清見等、商品のブランド化を進め確立していますが、今後、消費者ニーズに応える為にも、「デコボン」を加えシリーズ化したいと考えています。みつる共選長として、生産者がお互いに競い合い、意識・所得の向上を目指し、後継者が安心して経営に参加出来るように頑張りたいと思っております。最後にご支援よろしくお願い致します。



伊方共選



山本 睦夫  
Mutsuo Yamamoto

### 信頼される共選運営を！

選果場では、生産・選果・販売という選果場作業が繰り返されています。その上、自然環境の変化や品種多様化、消費者ニーズの多様化、景気の動向による販売状況の変化等に左右され、まさに情報化社会の中にあります。しかしながら変わってならないのは、生産者の苦労や努力と流した汗に答えを出し、生産者の「生活を守る」という選果場の使命です。現在、選果場の最も大切な課題は、生産地と消費地の正確な情報交換をし共有することであり、これこそが有利販売のカギになると確信しています。役職員一丸となって頑張ります。関係各位の皆様のご理解ご協力、ご指導ご鞭撻よろしくお願い申し上げます。



三瓶共選



二宮 清治  
Seiji Ninomiya

## 連続安定生産と高品質生産の実践

今年2期目(3年目)の三瓶共選長を務めることになりました。23年度産、24年度産と共選長として柑橘販売を経験いたしました。販売の難しさや厳しさを感じさせられた2年間でした。そういった経験を少しでも今年の販売に活かせたらと思っています。今年度の三瓶共選の販売につきましては、温州みかん2,500t、中晩柑2,000tの生産量確保に向けて全力で取り組み、連年安定生産と高品質生産を実践し、適期に精度の高い情報を指定市場と共有することで、契約販売や計画出荷に繋げていきたいと考えています。今年産の販売環境や秋の天候はどうなるのか分かりませんが、今できることを生産者として確実に実行し、おいしい三瓶の柑橘を消費者へ届けようではありませんか。さらなる三瓶共選へのご支援、ご協力をお願いいたします。



川上共選



中岡 康文  
Yasufumi Nakaoka

## 経営基盤強化で次世代へバトンタッチ！

今年で二期目運営委員長として、今までの反省をしつつ、若い後継者の為に気持ちを新たに「川上みかん」の産地を守っていくにはどうすればよいかを考えながら今年度より3年間頑張る行動していこうと思っています。昨年度は外観・味・ともに高品質のみかんが出来、量的にも恵まれ良い結果を残し、生産者手取りも増加しました。これは結果の悪い年に反省をし、生産者の皆様が努力し、協力して頂いた結果だと思っています。「味ピカ・小太郎」の品質をこれからも落とすことなく、昨年度より始めた「風」がヒット商品に加わり、あとは細かい生産対応を行い、販売対応していきたいと思えます。川上共選は後継者も増えています。経営基盤を強化し、後継者が悲観することの無い様、次の代にバトンタッチ出来ればと思います。



八協共選



二宮 広明  
Hiroaki Ninomiya

## 高品質生産で消費者満足度の向上へ

今年度我が八協共選と致しましては、生産量6000tを目標に取り組みを行っています。表年と言われる一方で生理落果の多さにより状況は多少変わって来るようですが、何とか目標数量を確保したいと思っています。その中で市場担当者・仲卸業者の声を十分聞き「嬢美月」を中心とした販売戦略で有利販売に繋げたいと考えております。また、表面的な数字を追いかけるのではなく、本物の仕事即ち、品質第一そのものを追いかけていきたいと考えております。消費者に満足して頂ける事を追及すれば必ずや何十年先も必要とされる共選になると確信しております。どうか生産者の皆様、御協力の程宜しくお願い致します。



磯津共選



柴田 紳一郎  
Shinichiro Shibata

## 経費削減と有利販売で生産価格確保

磯津管内においては、後継者不足のなか高齢化・生産量の減少が進んでおり、今年は41の農家で産地を維持しております。生産農家数・生産量ともに今後においても減少が予想される中、共選として様々な方向においての打開策を模索しているところです。温州においては、3年続けて好調な実績を残しており、引き続き売上向上に努め、今後の目標と致しましては、より一層の経費削減及び有利販売による再生産価格の確保を第一の目標として、農家所得の向上に努めてまいります。そして、目の前にある問題を確実にひとつひとつ解決していく事が、今後の磯津共選や生産農家の為にも重要な事であると考えております。小さな共選ではありますが、西宇和の1共選としてJA指導のもと、各事業に取り組んでまいります。



三崎共選



増川 榮男  
Hideo Masukawa

## 安定生産・安定販売に務める

昨年の販売では、市場・仲卸・量販店との連携強化、直販への取り組みなど販促活動の効果により温州の販売は堅調な販売が出来ました。しかし、年が明け中晩柑の販売がスタートすると温州みかんの越年量の多さに中晩柑全般が非常に苦戦を強いられました。そして三崎共選の主力品目である清見タンゴールの販売がスタートしてもデコボン・せとかなどの販売に挟まれ例年に無く厳しいスタートとなりました。清見タンゴールの販売においてはスタート時期から見直す必要があるように思います。そういった中、三崎共選では清見タンゴールの特性を生かし、低温貯蔵による長期販売に取り組んでおります。七月の販売にはまだまだ課題が残りましたが、今後も品種ごとの特性をしっかりと理解し販売に繋げていきたいと思えます。西宇和の中晩柑をしっかりとリードし引っ張っていきけるよう安定生産・安定販売に努めたいと思えます。

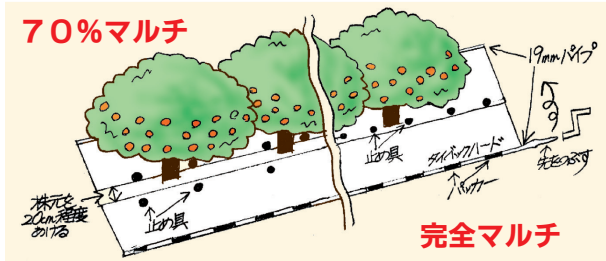
# ワンランクアップ!! 秋管理の徹底

## ～高品質生産に努めましょう～

今年の柑橘生育状況は、表年基調でスタートしたが、生理落果（1次落果）が多かったため、産地・標高差によるバラツキがみられる。生産量は昨年対比105%を予想している。果実肥大は良好で平年並み～大きい状況です。今月からは、高品質生産をする上でストレスのかかる重要な時期となります。果実の生育や気象状況に応じたキメ細かい管理で高品質な果実に仕上げましょう。

### 目的を持ってマルチ栽培に取り組もう

- ① 着色促進を主目的に実施する。（極早生・早生）
- ② 完熟等の特殊商材を目的により、高品質果を狙う。
- ③ 果実内容が、基準以下にしか成らない園の平均値向上。
- ④ 浮皮防止を目的に行う。



### フィガロン散布による品質向上

フィガロンで樹勢をコントロールし品質向上を図る。

品種	目的	散布時期	倍数	10a当り散布量
日南1号	着色促進	8/中～下	3,000倍	～300%
早生早期	着色促進	8/下	3,000倍	
早生南柑	熟期促進	①満開50～60日	2,000～3,000倍	
		②満開70～80日	3,000倍	
	浮き皮軽減	①着色1～2分	2,000～3,000倍	
		②1回目散布の2週間後	2,000～3,000倍	

### 温州みかんの後期重点摘果

着果ストレスを利用し品質アップを図る。まずは着果量を確認し、果皮がつると光沢が出ると仕上げ摘果のスタート合図。樹冠外周の大玉果、内成りスソ成りの小玉果、キズ果、腰高果を中心に思い切って摘果を。

#### <早生温州の小玉（2S）除去目安>

9/1	9/11	9/21	10/1	10/11	11/10
40	42	45	49	50	55

#### <早生温州の大玉（3L）除去目安>

9/1	9/11	9/21	10/1	10/11	11/10
60	63	67	69	73	80



果皮の粗い上向き大玉果は美味しくない



内成り・スソ成り小玉果は摘果

### 中晩柑の摘果

品種	仕上げ摘果	樹上選果
早生伊予柑	8/中下80～100小玉果、傷果	9月 100～120大玉果、傷果、見残し果
清見	8/中下80～120小玉果、傷果	9月 100～120大玉果、傷果、見残し果
不知火	8/上（㎡当り12果）内裾果、傷果、小玉果、	9月（㎡当り11～12果）枝吊り、見残し果

### 秋石灰の施用

健全にかんきつを育てるためにも秋に石灰を施用し、土壌PHの適正化とカルシウム補給が必要です。秋石灰の施用をしてください。葉色が濃く栄養成長の旺盛な場合は、9月に苦土石灰4袋/10a施用し軽い中耕にて表層細根を断根すると品質向上に繋がります。

野菜を作ってみよう

南予地方局産業経済部八幡浜支局産地育成室

専門員 秋本 諭 賜

☎ 27-0329

# ハクサイ

今月はハクサイです。

家庭菜園でありがちな失敗のひとつが「ハクサイが結球しない」ことです。その原因としては、播種の遅れや移植

時の植え痛み、肥大期の肥料不足・追肥の遅れ等により結球に必要な葉数が確保できなかったことが考えられます。

また、チッソ過多や生育過剰、水分不足等では芯腐れ症やゴマ症等の生理障害が発生しやすくなります。

計画的に菜園作業を進め、適期は種や適正なかん水・追肥管理を心がけましょう。



## 【品種選び】

ハクサイの品種は生育日数によって、早生や中生等に分類され、病気や生理障害に強いものもありますので、状況に応じた品種選びが大切です。

品 種	タイプ	熟期	病気	生理障害
耐病六十日	白芯	極早生	○	○
黄ごころ65	黄芯	早 生	◎	◎
無 双	白芯	早 生	○	○
黄ごころ75	黄芯	中早生	◎～○	◎
晴 黄	黄芯	中 生	◎～○	◎
黄ごころ85	黄芯	中 生	○	◎
金将二号	白芯	中 生	○	◎
王 将	白芯	中 生	○	○

※タキイ種苗のカタログ等参考

## 【畑の準備】

植え付け2週間前までに1㎡当たり堆肥2kg、苦土石灰150gを全面に施し、1週間前には化成肥料(8-8-8)を1㎡当たり150g施用し、幅60～70cmの畝をつくります。

## 【は種・育苗・植え付け】

ハクサイは直まきに向く野菜ですが、育苗した方が水やりや害虫対策など栽培管理が簡単です。

### は種・育苗



小型ポットやセルトレイに3～4粒ずつまき、軽く覆土する。

白寒冷紗でトンネルし、日よけ、虫よけ

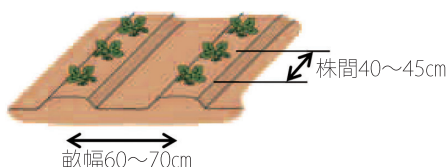


間引きし、本葉2枚の頃1本立ちにする。



植え付け適期苗 本葉4～5枚

### 植え付け



畝幅60～70cm

株間40～45cm

## 【追肥】

植え付け後15日目と30日目の2回に分けて、化成肥料(8-8-8)を1㎡当たり50g施し、土寄せします。

## 【収穫】

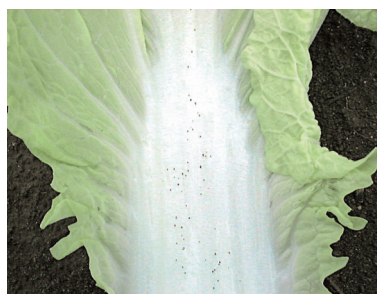
手で押さえて、かたくしまった状態のものから収穫します。早生で60～70日程度、中生で80～100日程度です。

畑で越冬する場合は、外葉で結球部を包み込むようにひも等で縛り、防寒します。

## 【よくある生理障害】



芯腐れ症



ゴマ症

### めんつゆで簡単クッキング

## ハクサイの重ね煮

材料(4人分)	
ハクサイ	1/2
豚ばら薄切り肉	400g
しょうが(チューブ)	適量
めんつゆ(2倍濃縮)	100cc
水	600cc



### 作り方

- ① ハクサイを一枚ずつはがし、ハクサイと豚肉を交互に4回程重ねる。
- ② ①を5cm幅に切り、鍋のフチに沿って敷き詰める。
- ③ 水、めんつゆ、ショウガを混ぜたものを鍋に入れ、火をかけ、沸騰したらふたをしてハクサイが柔らかくなるまで煮る。



担当：東京営業所所長  
木下和隆

## 夏本番！主力品目好調！

### 総括

この1ヶ月、関東地方は猛暑と秋の気配を感じさせる猫の目のような気象変化がありました。梅雨明け以降、連日の猛暑日が続いたかと思えば、中旬には天高く秋の気配を感じさせる過ごしやすさ、下旬に入った現在では再び猛暑日と熱帯夜を繰り返す日々となっています。総体には暑い夏という環境の中、気象の好影響を受けスイカが思いの他堅調な推移を見せました。京浜市場における7月中旬の実績で数量132%、単価118%という入荷増の単価高という展開。最高値が出るような販売環境ではないながらも価格水準は高め、店舗での売れ行きも好調でした。下旬に入ってから各産地の出荷が重なり、急激に入荷量が増えていたため悩み基調となつていますが、極端な在庫を残すこともなく、高値

の苦しさはありますが堅調な部類と言えます。一方で、気温が高すぎると売れ行きの鈍るメロン類も、作柄不足や春季の低温の影響を受け、入荷減の単価高という展開です。桃についても同様で、山梨を中心に作柄イマイチで春季の冷害などもあり、入荷量は前年を割込み単価も1割以上高い水準。これから福島産に切り替わっていきませんが、福島産は作柄良好で安定した入荷になりそうです。但し、水不足の影響もあり小玉傾向。食味良好ではあるものの、どういう販売展開になるか注視しなければなりません。

また、夏果物の主力である梨ですが、現在一番厳しい状態になっています。九州産から始まり、これから近隣の千葉産などへシフトしていきますが、関西を主として豊作基調で7月中旬の実績については数量192%、単価84%という極端な入荷増の単価安という展開でした。今後、

関東近郊産地へとシフトしていきませんが、関東産は例年より前進出荷の予定となつており、九州産がもたつているところへの入荷となるため、リレー不順が生じる可能性が高く、心配する声も出始めています。

### 露地みかん情報

日園連発表の7月1日時点の全国露地みかん生産予想量は極早生種138,254t(前年比103%)、早生種312,646t(前年比107%)、普通種333,827t(前年比101%)、合計784,727t(前年比103%)となつています。不作基調だった前年比とほぼ同数の見込みで、若干早生種が多い程度となっています。主力の愛媛は言うまでもありませんが、長崎・熊本ともに一次落果が多く、後半品種ほど着荷量が少ない傾向となつてい

ます。また、目立った病害虫の発生は無いものの、一部春季の強風によりスレ果の発生があり、概ね西宇和産と同じ傾向となっています。また、年明け主力の静岡産(青島)については不作基調のようで一次落果は同様に多く、6月の高温で二次落果もだらだらと続いた模様。8月の天候如何で肥大率も変わってくる中で、まだまだ生産量も変化していくだろうと思います。

総体に、一時期の完全供給過多な生産量は無く、局地的な豪雨などはあるものの干ばつ傾向で日照量も多く、品質内容に期待できる年になるのではないかと思います。但し、西宇和としては、どのような環境にあつても、常に他産地より頭ひとつ抜き出た品質が求められます。そのことを認識し、仕上げに入っていかなければなりません。この夏の努力が実るよう、気象までも味方になってくれることを願うばかりです。





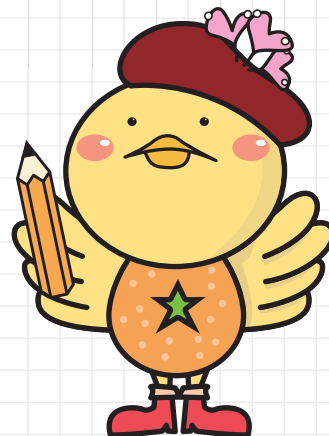
健康体操の後は、楽しいゲーム。目隠しをして、顔を書いていきますよ。



あら、面白い顔になりましたね。

# 福祉のページ

お久しぶりです！  
 今回ご紹介するのは  
 町見地区・鳥津地区の  
 ミニデイサービス。  
 参加者の元気な笑顔をお届けしますよ。



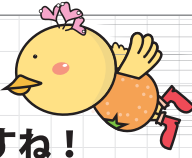
手直しが必要だわ！



あれれ？お口が2つ？

描き終わった後で描き足す方もいました。周囲は大笑い！

今回は初めて、スタッフが各地区を訪問する形で開催されました。地域の方からは「会場が近いから行きやすい」と好評。嬉しいですね！



本店 5 階

JAにしようわ本店5階スターホールで行われた催しをご紹介します。

スターホールだより

# 青壮年同志会 研究発表大会

JAにしようわ青壮年同志会は7月3日、ボウリング大会と研究発表大会を開き、会員105名が参加した。それぞれの地区の取り組みを学ぶ事で組織の活性化を図ることが目的。代表4支部が特徴ある活動・研究内容を発表した。研究発表は三木隆司さん(川上)・菊池真太さん(神山)・山本幸司さん(川之石)・兵頭英樹さん(瀬戸)の順で行なわれ、参加者らは提示されたデータに見入っていた。

同席した南予地方局八幡浜支局産地育成室主幹 上田治由氏は「かんきつ栽培の作業はほとんどが年に1回の事。1年毎の積み重ねが非常に大切。4名の発表者の様に、作業メモを取ったり日記をつける等

課題を見つけるための日々の研究活動が、より高品質なかんきつを生産の糧となる。」と講評を述べた。

西宇和青壮年果樹同志会は、かんきつ生産の仕上げに入るこの時期、大会で会員間の結束を強め、更なる高品質生産へ一丸となって邁進する。

講評を受ける会員ら



# 第19回 オレンジ会総会



講演をする達川氏

JAにしようわオレンジ会は7月5日、本店5階スターホールにて「第19回オレンジ会総会」を開催した。これはJAにしようわの取引先および関係業者を対象に毎年開催しているもの。記念講演には「あきらめない生き方」としてプロ野球解説者 達川光男氏を招き、参加者は少年時代を懐かしみながら講演に耳を傾けた。オレンジ会の会員数は110で、旅行やゴルフコンペ等のイベントも企画されている。



講演に聞き入る参加者ら

# ママと一緒に楽しいな こども倶楽部イベント

JAにしようわ共済部は、こども倶楽部イベントで「ベビビクス教室」を行なった。午前と午後の2クラス開催で、マッサージや運動を楽しんだ。参加者が記入したアンケートには「大変満足。また参加したい」と嬉しい声が寄せられ、共済部担当者も「今後は更に告知に力を入れてイベントを行ないたい」と抱負を語った。



赤ちゃんに触れるママも「癒される」



ママと一緒に運動するよ

# 最高の一日を演出 ブライダルフェア開催

6月30日、毎年恒例のブライダルフェアが開催され、式を目前に控えたカップルや家族連れ等が訪れ、料理を楽しんだり引出物を選んだりと楽しい時間を過ごした。

担当者は「今後も婚礼事業に力をいれていきたい。身近な存在の私たちに婚礼に関する希望、不安等なんでも相談してほしい。」と話した。

当日は模擬ヘアメイク・ドレスの試着も行なわれ、参加者からは式のイメージを膨らましながら会場を見て回った。JAにしゅうわ（リジエール）で行われる式は年平均で10件。規模の大小や和・洋風の演出が可能で相談は随時受け付けている。  
( ☎ 24 - 11113 )



引出物も展示された



展示ドレスにウツトリ



・料理がおいしかったです。  
・ゲストの方々に喜んでもらうため、引き出物を選ぶのに迷いました。  
等々嬉しい感想が寄せられました。

〈参加者の声〉



幸せです！明るい家庭を築きます。

青山 喜一郎さん  
由華さん

7月13日挙式



山本 崇弘さん  
和恵さん

7月20日挙式



新たなスタートです。二人で頑張ります！

# 調停 解決の糸口をもう

**調停相談 無料** 交通事故・金銭・土地建物・公害・家庭の問題でお困りの方は、調停委員が調停手続きの利用についてご相談に応じます。

とき 9月 11日 午前 10:00 ~ 午後 3:00

ところ JAにしよう本店 (JR八幡浜 駅前)

主催 公益財団法人日本調停協会連合会 後援 最高裁判所

<http://www.choutei.jp/> <http://www.courts.go.jp/>

お問い合わせ先 八幡浜調停協会 TEL0894-37-3124

## 優良園地を次世代へつなぐため!

急激なペースで耕作放棄地が増加

生産量の減少・品質の低下・鳥獣害の被害

産地の崩壊/地域の崩壊

**ストップ!**  
優良園地の耕作放棄!

西宇和の産地を守るために優良園地を維持(賃貸借・売買)しなければなりません。しかし、減り続ける限られた農家(労働力)では現状の園地は維持できません。

条件の悪い園地を廃園にする決断が必要です

現在の園地状況を見直し、労働力や品種構成をしっかりと考え農地を集積し、より効率的な経営を目指しましょう。

やめようか?少し減らそうか?と考える方「**園地斡旋公開希望申込書**」を提出し、その園地を耕作希望者や担い手農家に任せて下さい。

申込み・問い合わせ先

JAにしよう 農地利用集積円滑化団体  
各営農支援センター・事業所 本店 営農指導部

## オートパルは自動車だけじゃない!!

フォークリフト・2輪車・セニアカーの販売・修理も行ってあります。



JAにしようオートパル  
お問い合わせ: 36-2222



50歳代限定

## 退職ライフ定期積金

キャンペーン期間

平成25年7月1日(月) ~ 平成26年3月31日(月)

■ 定期積金の契約期間

1年以上10年以内  
(預入期間は指定できます)

■ 契約額

100万円以上  
300万円以内

**特典1** 退職時に特別割引料金で行く海外旅行のご案内  
さらに旅行ご利用の方には旅行グッズのプレゼント

定期積金の店頭金利に  
**特典2** **0.3%** 上乗せ  
(税引き後 0.23%)

**特典3** 夫婦ふたりの時間を楽しむJAバンクえひめ presents 地産地消レストランパンフレットをご契約時にプレゼント

## 理事会

7月22日

### 議題

- ・中央会期末監査の監査報告書に対する回答について
- ・期末決算監事監査の監査報告書に対する回答について
- ・監事監査の改善指示事項に対する回答について(八幡浜支店・八幡浜営農管理センター)
- ・ディスクロージャー誌の発行について
- ・第7次営農振興3ヶ年計画について
- ・入退室及び防犯セキュリティ対策について
- ・太陽光発電事業の取り組みについて
- ・有価証券等の保有目的区分基準の改正について
- ・平成25年度JAにしよう年金友の会ふれあいコンサート費用支出について
- ・JA経済・管理業務苦情等対応要領の改正について
- ・組合員の加入・脱退について
- ・中晩柑等の精算について
- ・被災地支援農産物共同販売促進事業の実施について
- ・農作業支援事業の実施について

### 報告事項

- ・内部監査報告について(八幡浜支店・瀬戸出張所・大島出張所)
- ・コンプライアンス関係名簿の改正について
- ・平成25年度第一四半期プログラムの進捗状況について
- ・平成25年度第一四半期第一報通報の受付状況について
- ・緊急時 連絡先一覧表について
- ・県下JAの経営諸比率について
- ・組合員戸当利用高について
- ・期別余剰金運用実績・計画について
- ・福島県産桃の購入について
- ・8月の行事予定について

## 共選長会

7月25日

### 状況・情勢報告

- ① 柑橘生育状況について
- ② 柑橘販売状況について
- ③ 平成25年度産第3回温州予想数量・第1回中晩柑予想数量について
- ④ 農家支援事業について

### 協議事項

- ① 平成24年度産ニユーサマー他晩柑精算について
- ② 平成25年度産温州出荷割当数量・特別出荷調整・緊特について
- ③ 平成25年度温州市祝宣伝について
- ④ 平成25年度温州出荷協議会について
- ⑤ 平成25年度柑橘取扱要綱について
- ⑥ 平成25年度温州加工長期取引契約数量について
- ⑦ 共選長会九州視察について
- ⑧ 新規ダンボール(日の丸共選)について

### 報告事項

- ① 当面の行事予定について

## 第6回経営管理委員会

7月29日

### 議題

- ・中央会期末監査の監査報告書に対する回答について
- ・期末決算監事監査の監査報告書に対する回答について
- ・期末決算監事監査の改善指示事項に対する回答について(八幡浜支店・八幡浜営農管理センター)

### 報告事項

- ・内部監査報告(八幡浜支店・瀬戸出張所・大島出張所)
- ・コンプライアンス関係名簿の改善について
- ・平成25年度コンプライアンスプログラムの進捗状況について
- ・平成25年度第一四半期第一報通報の受付状況について
- ・緊急時 連絡先一覧表について
- ・県下JAの経営諸比率について
- ・組合員戸当利用高について
- ・期別余剰金運用実績・計画について
- ・ディスクロージャー誌の発行について
- ・第7次営農振興3ヶ年計画について
- ・入退室及び防犯セキュリティ対策について
- ・諸規程の改正について
- ・組合員の加入・脱退について
- ・8月の行事予定について

## 6月末主要残高

貯金	生活資材取扱高
1,342.7 億円 計画比 101.4%	3.9 億円 計画比 96.8%
貸出金	販売品販売高
160.9 億円 計画比 98.2%	15.2 億円 計画比 99.9%
長期共済新契約高	正組合員
50.4 億円 計画比 95.2%	6,258 人 4月1日より ▲37人(直近)
生産資材取扱高	准組合員
14.8 億円 計画比 106.9%	5,922 人 4月1日より +4人(直近)

## お知らせ

平素は、当組合業務につきまして格別のご高配を賜り厚くお礼申し上げます。  
 現在、当組合では、各お取引(出資・信用・共済・購買・販売)に関して、お客様情報の統一整備を行うために、お名前・ご住所・お電話番号等の登録内容の確認をすすめています。  
 このため、当組合の担当者から、お電話等により登録内容のご確認をさせていただく場合がありますので、ご協力をお願い申し上げます。  
 なお、その際にはお客様の口座番号・キャッシュカードの暗証番号等を確認することはありませんのでご安心ください。  
 また、すでに送付させていただいております以下の通知書等について、お名前・ご住所・お電話番号等の登録内容が相違している場合は、大変お手数をおかけいたしますが、お取引をいただいている店舗の担当者にご連絡いただけますよう、併せてお願い申し上げます。

### 出資関係

出資・配当等通知書

### 信用事業

定期性貯金期日のご案内、  
定期積金期日のご案内 等

### 共済事業

掛金払込み案内書等

### 購買事業

購買お買上明細書

### 販売事業

内渡・仮精算・精算通知書、  
園地台帳、集中防除明細書 等

## 共選関係全職員対象

# JAにしゅうわ青果販売部 コンプライアンス研修会

JAにしゅうわ青果販売部は7月19日、コンプライアンス（法令順守）研修会を行なった。参加対象は共選関係職員で、外部より講師を招いたのは今回が初めてとなった。講師は元中央会経営改革推進部で気象予報士の資格を持つ清水和繁氏で、共選場におけるリスク管理・コンプライアンスについて講義した。柑橘販売が軸となるJA西宇和では、組合員への共選職員の対応（知識の深さ）が年々重要視されている。販売部担当職員は「共選業務の標準化・業務向上を図るために研修会を企画した。参加職員には今後現場の第一線で活躍してほしい」と語った。

講義を受ける選果場職員ら



## 目指そう所得アップ

# 日土で生産者大会

日土中山間地域農地保全組合を中心とする日土の5つの団体が主催・後援し、「みかんの里 日土」生産者大会が日土出張所で6月21日に開催された。この会は、25年度産柑橘生産に向けて、地域全体の意識向上と意思統一を目的に開催されたもの。参加者らは、みつる共選から販売情勢報告を受け「降雨量が少なく小玉果が懸念されるが、地域の力で対策を講じていこう」と真剣に耳を傾けた。また、東洋開発（株）会長 村上敬氏（同地区出身）を招いた講演も行われた。会の締め括りは日土4Hクラブ会長窪田丈さんによる「がんばろう！」唱和で、日土地区の生産者の思いを強める充実した会となった。



講演する村上氏。  
「粘り強い柑橘栽培を」



参加者は106名でほぼ満席

# 自然が創る癒し空間

保内町宮内の両家・枇杷谷老人クラブ（代表・菊池英太郎さん）が運営する「平家谷そうめん流し」が今年もオープンし、夏休みの子供連れの親子らで賑わっている。「お客は昨年よりも格段に多い。若者が増えたかな」と話す運営者。活気ある平家谷に、また訪れたくなる。



是非お越しください



おそうめん、大好き

# 歓声湧く！ハッラッププレー！ フレッシユミミズ 交流バレー大会

JAにしようわ女性部フレッシユミミズは7月11日、伊方スポーツセンターで平成25年度ふれあいバレー大会を開催した。参加者は日頃の家事・育児・農作業のストレスを発散しようという元気でプレーした。大会には本店共済部職員が「ご挨拶を兼ねてこの機会に交流を」とチームを組み参加した。



県大会行きを決めた伊方チーム



歓声飛び交う会場

覚えておくと役に立つ

# カルチャースクール 茶道教室

6月26日、八幡浜女性部は毎月恒例のカルチャースクールで今回は茶道教室を行なった。これは、地域の仲間と共に楽しい生活を送るきっかけづくりから女性部員を増やしたいとして企画している。全地区からの参加が可能で、今回は松柏の菊池さん宅で教室が開催された。



講師を囲んで1枚

講師の菊池さん



抹茶の香りが立つ



地域に根ざしたJAにしよう

# 夏祭りお手伝い

各地域で夏祭りが行われた。JAにしようも各支店や事業所単位で出店をしたり、イベントを企画したりと祭りを盛り上げた。

喜須来Aコープ駐車場で毎年輪抜けに合わせて行われるビアガーデンには、保内営農管理センターがやきそば・からあげ等で来場者をおもてなし。川之石高校吹奏楽部によるステージ演奏では、軽快な音楽に乗って会場も一気に活気づいた。

三瓶の支店祭りでは支店全職員が参加し、地域民からも「焼き鳥がおいしい。三瓶支店は毎回イベントに力を入れている」と大変人気があった。この他伊方地区でも「きなはいや伊方まつり」で支店職員が焼きそばや柑橘の販売を行った。



▶川之石高校吹奏楽部の皆さん

▼本格的な焼き物が人気（三瓶）



三瓶町  
津布理



**HAPPY KIDS**

左 舞 依 ちゃん(10歳)  
右 優 里 愛 ちゃん(6歳)  
左 敏 寛 ちゃん(5歳)  
右 長 星 ちゃん(5カ月)

パパ：長さん ママ：千鶴さん  
「わが家のアイドルちょう君！  
姉弟仲良く助け合い大きくなってね。」

保内町  
宮内



**川田 銀時 ちゃん(1歳)**

パパ：浩嗣さん ママ：磨衣子さん  
「やんちゃな銀時くん。  
いつも楽しませてくれてありがとう！」

未来へ輝く若者たち vol.121

**フレッシュペーパリー**

- ①あなたのセールスポイントは？  
行動力。思い立ったら即行動！
- ②趣味・好きな事は？  
国内・海外問わず旅行、cafe 巡り。
- ③自分の性格は？  
芯があるとされます。
- ④好きな男性のタイプは？  
熱くて男らしい人。  
理想は桐谷健太さんです。
- ⑤農業・農家のイメージは？  
八幡浜を支えてくれる方々。おいしいみかんをありがとう！！
- ⑥今後の目標は？  
経験値を増やして、人間としても女性としても魅力ある存在になりたいです。
- ⑦JA に対しての要望は？  
利用の仕方をもっと教えて頂きたいです。

今回は、八幡浜市で頑張る、浅田翔吾さんにバトンタッチ

八幡浜市千代田町  
**菊池 枝里 さん(24)**



**健診は近くで安心、JAへ**

JAにしようでは右記の日程で健診を行います。  
わたしのために…。あなたのために…。  
年に一度は健診をうけましょう！

お申し込みには  
限りがございますので、  
お早めにお申し込みください。  
お申し込み等については、  
右記お問い合わせ先まで  
お願いいたします。



**平成 25 年度 8・9 月 健康診断日程表**

地区名	実施場所	日 程	受付時間	お問い合わせ先
日 土	J A 日 土	8月20日(火)～ 8月23日(金)	8:00～10:30	保内営農管理センター 0894-36-0304
川 上	J A 川 上	8月24日(土) 8月25日(日)	8:00～10:30 24日(子宮) 8:00～10:30	JA川上事業所 0894-27-0311
宮 内	J A 保内支店	9月 3日(火)～ 9月 5日(木)	8:00～10:30	保内営農管理センター 0894-36-0304
川之石	楠町自治公民館	9月18日(水)		
喜須来	多目的研修 集会施設	9月19日(木)～ 9月20日(金)		
磯 津	磯 津 公 民 館	9月24日(火)		

今月の健康ひとことメモ 胃がんは、初期症状がほとんど表れないものですが、早期発見できればできるほど治癒率は高く、治療後の死亡率や再発も少なくなります。胃がんの発症を年代別にみると、40歳を過ぎると胃がんにかかる人は急に増えています。早期発見・早期治療のためにも、40歳を過ぎたら年に一度は定期健診を受けるようにしましょう。

■八幡浜市が実施する胃がん検診…40歳以上対象(500円)/70歳以上(無料) ■伊方町が実施する胃がん検診…40歳以上対象 国保加入者、70歳以上、生活保護者(無料)/国保外(500円)



# ご飯をおいしく 食事をたのしく

*Gohan wo Oishiku Shokubi wo Tanoshiku*

## 香りサクッ・メレンゲクッキー

考案者：井上 昌子（喜須来）



ちょっと小洒落た感じのお菓子。  
お土産に良いかな？

### 材料

卵白	2個分
グラニュー糖	40g
八朔の皮	小さじ1/2
片栗粉	小さじ1/2

### 作り方

- ① 八朔の表皮(中玉1個ぐらい)を粗めのおろし器ですりおろし、レンジ(600w)に約30秒ぐらいかけて、水分をとばす。(粒子を細かくする方がふんわり仕上がると思う)
- ② 卵白をボールに入れ、片栗粉小さじ1/2を入れて泡立て機でツノが立つ程度によく泡立てる。
- ③ ①の八朔とグラニュー糖を混ぜ合わせ、これを4回ぐらいに分けて②の中に入れる。入れるたびによく泡立てる。
- ④ 天板の上にクッキングシートをしき、しぼり器にいれた③を、少しずつしぼり出す。
- ⑤ オープンを100℃に温め、約1時間～1時間15分くらい焼く。焼きあがって15分くらいしたらオープンから取り出す。

## 甘夏柑 味噌

考案者：得能 悦子（町見）

材料 250～300ml分

甘夏柑の皮(約90g)	1と1/2個分(皮は正味)
A みりん	3/4カップ
みそ(自家製)	200g
しょうが	5g
砂糖	20g

### 作り方

- ① 甘夏の皮は縦8つ切りにして果肉を取り除く。
- ② 皮の表面は薄くそぎ、わたを除く。
- ③ 皮を3cm長さの細切りにする。
- ④ 厚手の鍋に皮とAを入れて火にかけ、煮立ったら中火から弱火にし、15～20分火にかけてながら木べらで練る。かたさは好き好きです。

ゆで野菜や蒸し野菜に添えるほか、マヨネーズとあわせてソテーした鶏肉のたれにしてもおいしいです。ふるふき大根などもいいですよ。



ビン詰にしておくと3か月は保存可能

# 川柳コーナー

今月のテーマ  
海

波しぶき はしゃぐ孫の 仲間入り (川 上 62歳)

海辺にて 浮き輪で走った 孫20歳 (喜須来 75歳)

朝夕の 静けさやさし 夫婦波 (宮 内 74歳)

海開き 色とりどりの 水着かな (川之石 86歳)

半島の 紺碧の海に 息を呑む (川之石 65歳)

飽きず見る キラキラ光る 夏の家 (川之石 84歳)

歳重ね 海との縁が 遠くなり (川之石 88歳)

海の日に 生まれたからか 夏が好き (伊 方 50歳)

瀬戸の海 昔話に 婆三人 (瀬 戸 76歳)

広い海 魚はどこへ 漁師泣く (三 崎 53歳)

元気です 海草・魚 食べくらべ (双 岩 95歳)

峠越え 海辺に着いたら 深呼吸 (三 崎 57歳)

泳がない 見るだけ充分 夏の家 (三 崎 25歳)

故郷の 奥地の海の 奇祭かな (三 瓶 28歳)

波静か 星影キラリ 瀬戸の海 (三 瓶 28歳)

【お詫び】8月号の川柳コーナーに誤りがありました。夏祭り 思い出家族と スイカ割り(神山95歳)は、(双岩95歳)の誤りでした。関係者の皆様にはご迷惑をお掛けしました。お詫びして訂正いたします。

## 来月のテーマ

# 私のJA

※川柳コーナーの応募方法につきましては、でもクイズコーナーと同様にハガキやFAXで受け付けております。皆さん、どんどん応募ください。



## 今月の花

### サフィニア / ナス科

#### 花言葉

「咲きたての笑顔」

ペチュニアの新品種として人気の花。八幡浜駅の裏を自転車で走っていると、暑さに負けずしっかりと咲いている姿を見つけたので撮影。

# みんなのひとこと

**8** 月号の表紙知り合いの息子さんでした。若い人が農業に夢を掛け取り組む姿が頼もしいです。(三崎63歳)

**先** 日千葉に住む孫が車椅子を送ってくれました。一人暮らしの身で誰か押ししてくれるのかな。感謝したり困ったりしています。(双岩85歳)

**西** 予ジオパークに認定されるといいなと思います。(三瓶68歳)

**日** 本一の産地づくりを参考にしながら頑張っています。天候に左右されるのでみかん作りも大変です。どうか雨が降りますように。みかんの葉が落ちています。(川上63歳)

**だ** んだん三瓶の歌謡ショー。Aさんの元氣そうな姿が見られて嬉しかったです。(三瓶71歳)

**朝** 早くからの消毒を終え、帰ってからのビール一杯が「あーウマイ！」(伊方72歳)

**自** 自動車保険が高くなっていると聞きます。私はJAの保険に加入していますが、保証が一番とはいえず、掛け金も負担にならないJAならではの保険の提案をお願いします。(三崎71歳)

**日** 土ほたる祭初めて知りました。来年は子供を連れて見に行きたいです。(真穴38歳)

**こ** の暑い時にエアコンが動かなくなりました。熱中症になったら大変！エアコン代、思わぬ出費です。(瀬戸53歳)

**さ** ざ波は昔と変わらないけど、波打ち際のゴミの汚れには泣きそうになる故郷の海です。(三崎66歳)

**集** 団検診で要精密検査。人生まだ半ば。皆さんも体は大切に。(三瓶58歳)

**川** 柳に採用されるかされぬか、ご近所さんとミニバトルしています。スイカが日照りで枯れて1本だけ頑張っていますが、隣からかんぴょうができました。(三崎53歳)

**金** 時人参はなかなか難しく、上手に出来たことがあります。ししとうが毎年辛いのはかりですが、何か良い方法はありませんか。(三瓶74歳)

**長** い夏休みが始まり、子供たちを叱る機会が増えそうです。トホホ。(三崎35歳)

**毎** 日暑い日が続いているので、夏バテしないように気をつけましょうね！(神山26歳)

**も** う二か月入院中で退院間近です。病院では暑さ知らずですが家に帰れば独居で心配です。(喜須来86歳)

**部** 健康状態は回復に向かっているのですね。どうか水分をこまめに補って、栄養のある食事をして下さいね。もうすぐ、過ごしやすいく秋です。

**活** でバレーをしています。毎日の練習や試合に体に気をつけて頑張っています。県大会にも行きます。(真穴13歳)

**ポ** ンジュースがペットボトルになつて8本入りになりましたが、宅配便で12本送ると送料が同じなので、12本入りも作って欲しいです。(舌田55歳)

**た** ちばなクイズにはどのくらいのお応募があるのでしょうか。数を聞いたら当らなくても納得できるかも。(三瓶74歳)

**き** なはいや小町として、伊方町だけでなく愛媛県をPRしたいです。(三崎20歳)

※ご応募頂いたハガキ・FAXに記載の個人情報につきましては、本誌掲載及び当選商品発送時の確認以外の目的には使用いたしません。

# たちばなクイズ

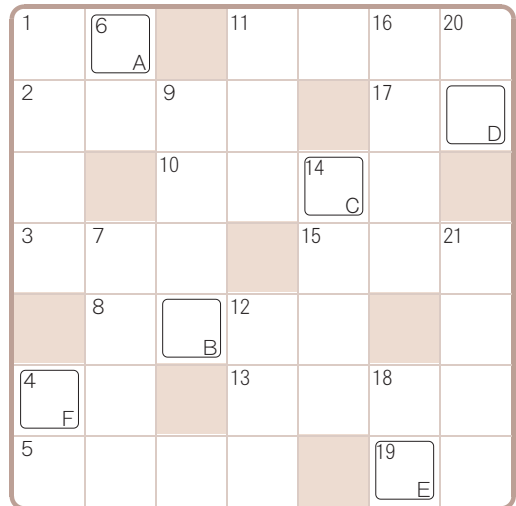
二重マスの文字をA～Fの順に並べてできる言葉は何でしょうか？

## タテのカギ

- 1 ターザンが発する「アーアアー」
- 4 旧国名の一つ。  
現在の岐阜県北部
- 6 家を数えるときに使う言葉
- 7 出前の品を入れて運びます
- 9 レジに行つて済ませます
- 11 中秋の名月に月見 — を供えた
- 12 117に電話すると聞けます
- 14 大安、先勝、友引といえ
- 16 膝と股関節の間にあります
- 18 きこりの商売道具です
- 20 陸・海・ —
- 21 シェフが厨房で作るもの

## ヨコのカギ

- 1 水をくんだりすしを盛ったり
- 2 時計の文字盤を12時間で一回り
- 3 バイオリンとチェロの中間の大きさ
- 4 古新聞をまとめて — にくる
- 5 鶏の25倍ほどの大きな卵を産みます
- 8 道路の通行規制がやっと — された
- 10 天女が着ている薄い服
- 11 餅であんを包んだ和菓子
- 13 花札に描かれている想像上の鳥
- 15 天気予報では雲のマーク
- 17 ビルや校舎を数えるときに使う言葉
- 19 おにぎりに巻きます



### 応募方法

官製ハガキに下記を明記の上、8月30日必着で送付して下さい。当選者は10月号で発表します。クイズ応募はFAXでも受け付けています。記入要領はハガキと同じです。(但し抽選対象は1枚のみです)お気軽にご応募下さい。 FAX 番号 24-7506

官製ハガキに下記を明記の上、8月30日必着で送付して下さい。当選者は10月号で発表します。クイズ応募はFAXでも受け付けています。記入要領はハガキと同じです。(但し抽選対象は1枚のみです)お気軽にご応募下さい。 FAX 番号 24-7506

### プレゼント賞品

無洗米  
あらうまい5kg  
を10名様に



写真はイメージです。

### 8月の当選者

- 八幡浜市中津川 山本眞須美さん
- 八幡浜市上町 鎌田八恵さん
- 八幡浜市穴井 清家リツ子さん
- 八幡浜市大島 宮崎里美さん
- 三瓶町津布理 玉岡高也さん
- 保内町須川 萬正美さん
- 保内町喜木 魚本泰司さん
- 伊方町塩成 佐々木菊美さん
- 伊方町三崎 山田修三さん
- 松山市高砂町 眞方由佳さん

今回は133通のご応募がありました。ご当選おめでとうございます。

※当選商品は、紙面発表から1ヶ月以内を目安に、お近くの出張所・事務所から配達いたします。

796-0031

J Aにしよう  
「たちばな」  
プレゼントクイズ係

八幡浜市江戸岡  
1丁目12-10

- たちばなクイズの答え
- 川柳(希望者のみ)
- 郵便番号、住所
- 氏名、年齢、電話番号
- J Aや広報「たちばな」へのご意見・ご感想・ひとこと

8月30日必着

### 8月号の答え

A スイカ  
B ワリ  
C カ  
D フ  
E リ



## 9月のあなたの運勢

モナ・カサンドラ

- ♥ : 全体運
- ♠ : 健康運
- ♣ : 幸運を呼ぶ食べ物

### おいつい座 3/21~4/19

- ♥ ささいなことでピリピリしてしまう暗示。プラス思考を心掛けて。自然公園や植物園に出掛けると良い気晴らしに
- ♣ 快適に過ごせる期間。運動にもツキあり
- ♣ カボス

### おうし座 4/20~5/20

- ♥ レジャー運が活性化。視野を広げるチャンスなので、積極的に外出して。キャンプやハイキングもお勧めです
- ♣ 我慢は禁物。不調を感じたら即対処を
- ♣ 栗

### ふたご座 5/21~6/21

- ♥ 短気になりがち。一時の感情に振り回されないう。深呼吸で心を静めて。開運にはバスルームの清掃が効果的
- ♣ 軽い運動やダンスをすると、気分爽快に
- ♣ スルメイカ

### かに座 6/22~7/22

- ♥ コミュニケーション能力が上向く兆し。初対面の相手にも気さくに話し掛けて。サークル活動に参加するのも◎
- ♣ 食べ過ぎで体重増を招くかも。節制して
- ♣ アシタバ

### しし座 7/23~8/22

- ♥ ゆったりできそう。趣味や好きなことに励むなど、プライベートを充実させるのが正解。読書をするのも刺激大
- ♣ 急な発熱に注意を。十分な休養を大切に
- ♣ サツマイモ

### おとめ座 8/23~9/22

- ♥ 思い切つて動けば、幸運をつかめる予感。やってみたいことには意欲的に挑戦して。自己主張もプラスの結果に
- ♣ 食生活の乱れを正せば好転していくはず
- ♣ シイタケ

### てんびん座 9/23~10/23

- ♥ 周囲と協力し合える時。自分の仕事が終わったら、人の手伝いをするなどサービスピ精神を発揮するとグッド
- ♣ ストレッチを。さらに体調が上向きそう
- ♣ ズッキーニ

### さそり座 10/24~11/22

- ♥ 知性や教養に磨きをかける好機。知りたことがあるなら、とことん情報収集を。メール交換にもうれしい発見が
- ♣ 軽い体操や散歩でまめにリフレッシュを
- ♣ 水菜

### いて座 11/23~12/21

- ♥ 自分の考えに固執しやすく孤立してしまう傾向に。持ち前の柔軟性を思い出して。植物を飾ると運氣回復へ
- ♣ 腕が上達しやすい月。スポーツに励んで
- ♣ イチジク

### やぎ座 12/22~1/19

- ♥ 行動力が高まる月です。どんどん活動範囲を広げてみて。前向きにチャレンジすれば、順調に進展していく気配
- ♣ 小まめに動くことで、体調にも好影響大
- ♣ カツオ

### みずがめ座 1/20~2/18

- ♥ 物事を邪推してしまい、自ら運氣低下を招いてしまう期間。親切にされたら、笑顔でお礼を言うのを忘れないで
- ♣ ちょっとしたけがをしないよう、冷静に
- ♣ スダチ

### うお座 2/19~3/20

- ♥ 極端な発想をしやすそう。自己判断で突っ走るの危険なので、信頼できる人に助言を求めて。映画鑑賞は吉
- ♣ オーバーワークに用心して。睡眠が大事
- ♣ シラス



JAバンクえひめ  
キャラクター  
ばんじゃくん

0円



伊予銀行  
キャラクター  
とりカエル

愛媛県内のJAと  
伊予銀行が提携!!  
平日時間内のATMでの  
お引き出しが**無料**です。

※ご利用の時間によっては時間外手数料が必要となります。



JAバンクえひめのキャッシュカードをお持ちの方/  
**手数料無料ATMネットワーク**

平日時間内、手数料無料ATM数、  
愛媛県内でトップクラス。

愛媛県内  
約**1,600**台

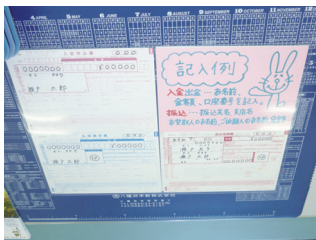
(平成25年7月現在)

〈JAバンクえひめのキャッシュカードをお持ちの方が利用するATMご利用早見表〉 (税込み)

提携金融機関	JAバンク えひめ	他県 JAバンク	伊予銀行	愛媛銀行	三菱東京 UFJ銀行	セブン 銀行	ゆうちょ 銀行
お取り引き内容	入出金		出金			入出金	
ご利用手数料	平日	8:00~8:45 8:45~18:00 18:00~21:00	無料		105円		
					無料		
土日	土曜日	9:00~14:00 14:00~17:00		105円		無料	105円
					105円		
日・祝日		9:00~17:00		105円			

※残高照会には時間帯にかかわらず無料でご利用いただけます。※稼働時間はATMにより異なります。また、ATM稼働時間であってもJAバンクのキャッシュカードによるお取り引きができない場合がございます。詳しくはお取り扱いのJA、またはご利用ATMの掲示等でご確認ください。

JAにしゅうわ  
**店舗美粧化コンテスト 結果発表**



**1位 瀬戸出張所**

キャンペーン商品の効果的なアピールが出来ており、事務統一で記入が複雑化した伝票の記入例を提示するなど利用者に対しての心遣いが伺えた。

**2位 真穴事業所**

店舗入り口を華やかに飾り付け、キャンペーンの特長を分かりやすく表現した。



**3位 神山出張所**

利用者からよく見える広いスペースを利用し、夏らしい飾り付けで見る人の目を引いた。

