

# たちはばな

11 NOVEMBER  
2013  
No. 241

秋風に  
乗って  
お待たせ  
日角一子

Focus西宇和

新嘗祭 各地で収穫作業

スターホールだより

平成25年度 温州出荷協議会開催

トピックス

指導部職員が出前授業「みかん先生」

西宇和農協合併20周年記念特別企画 第1弾

こよみで振り返る  
西宇和農協20年のあゆみ





# 次代へつなごう 「協同の力」

## 巻頭のあいさつ

常務理事 宮本 厚

錦秋の候、山は黄金色に染まり、いよいよ収穫の季節となりました。組合員の方々には何かと多忙極める日々が参りましたが、一年間の総仕上げの努力が好結果に繋がりますよう期待いたしております。

さて、平成25年度も上半期を終え、折り返し点に入った訳ですが、組合員皆様のご利用、ご協力のおかげで計画通り順調に事業実績を挙げております。私事ですが職員退職後の2年間、晴耕雨読の日々を過ごしておりますが、先般6月の総代会後、経営管理委員会において常務理事に選任され早いもので3カ月余りが経過いたしました。現

職の頃は、将来の確固たる西宇和産地、農協経営に向けた支店再編など各種の「改革」に取り組んでまいりました。しかしながら、この2年間、農協を離れ一組合員の立場に立つと、「進めてきた」「改革」は、総じて組合員には評価されたのだろうか、「農協のための改革であり組合員の為の改革になっていないのではないか」と、素直に自問自答しております。

とは言え、取り組んできた改革課題は農協にとつて無視できない重要性を持つていることは間違いなく、避けて通れない課題でもあります。担当する経済事業も生産資材の低価格供給や購買生活店舗の再編問題、組合員が求める生活推進品目の見直しなど「待ったなし」の状況です。反面、急激な高齢化社会と相俟つて、JA管内でも限界集落や買い物弱者が増えており、農協運動が難しくなればなるほど、農協がすべき基本論、使命を再認識し、「誰の為の」「改革」なのか、「どのような産地、農協づくりを目指した」「改革」なのか……」を基本理念とし、浅学非才ではありますが、過去の経験を活かし組合員の総意に應えるJA運営、事業推進に取り組んでまいります。

私自身の一挙手一投足が職員の「心」を奮い立たせ、組合員並びに地域社会からさらに信頼され、負託に應えるJAを目指して邁進する所存です。今後ともご教示、ご指導のほど宜しくお願い申し上げます。

## CONTENTS

- 2 フォークラス西宇和  
巻頭のあいさつ 宮本厚  
新嘗祭 収穫作業各地で
- 4 合併20周年特別企画  
こよみで振り返る  
西宇和農協20年のあゆみ
- 6 営農BOX  
日本一の産地づくり  
野菜を作ってみよう  
東京最前線
- 9 JAの動き
- 10 スターホールだより  
平成25年度 温州出荷協議会  
ハッピーウエディング 他
- 12 トピックス  
みかん先生  
交通安全教室 他
- 14 福祉のページ
- 15 JAインフォオレーション  
華祭センターからのお知らせ 他
- 16 みんなの広場  
ハッピーキッズ  
フレッシュペンリレー  
健診は近くで安心、JAへ  
ご飯をおいしく食事を楽しく  
川柳  
今月の花  
みんなのひとこと  
たちばなクイズ  
今月の運勢
- 20 JAからのお知らせ  
年金友の会からのお知らせ  
ゆとりんく

9月11日、本田貴久さん（川上）の粟畑に集まったのは、川上小学校の児童19名。子供たちは初めて間近で見る

### 【川上粟】 地元小学生がお手伝い

新嘗祭で献上される穀物の栽培が13年ぶりに西宇和管内で行われ、今回粟・米が収穫された。「新嘗」とは、その年に収穫された新しい穀物を食すこと。戦後「勤労感謝の日」とされたが、元々は天皇と国民が一体となって天地自然の神々に感謝し、収穫を喜び合う国民的な祭典であった。



## 新嘗祭 収穫作業各地で

粟に興味津々。初めに営農指導部の菊池文雄課長が「あまちゃん」に掛けた「あわ（粟）ちゃん」という紙芝居仕立ての手作り資料で子供たちに向けて新嘗祭の起こりや粟の説明を行った。カマを手を持ち畑に入った子供たちは、自分の背丈程に伸びた粟に驚いた様子。慣れない手つきで「楽しいけど難しい。」と真剣な表情で粟刈りをした。

収穫された粟は、10日〜2週間程干して脱穀となった。献穀日までに精粟される。本田さんのご両親は、「みかん畑を開墾し、初めての粟栽培に奮闘した。一農家としていい経験させてもらった」と笑顔で話した。

### 【磯津米】 一家で収穫

9月16日に宮武萬治郎さん（磯津）の水田で、ご夫妻と息子さん3名で収穫が行われた。夏場は水が切れ、その後の大雨の影響で稲が倒伏してしまう等の被害もあったが、収穫まで順調に生育した。実りも良く豊作。刈取り後は昔ながらの方法で稲木に掛け10日程干した。（こうすると一段と味が良くなる）その後脱穀までが完了し、献穀の直前に精米される。宮武さんは「夏場の水不足や、穂が出てからの鳥害予防に苦労したが、収穫を終えられてひと安心」と胸をなで下ろした。

献穀日は10月30日で、粟5合・米1升を献穀する。それぞれの献穀者も上京する予定となっている。



1 真剣な表情で粟を刈る  
2 新嘗祭の歴史を楽しく説明する菊池課長  
3 立派に育った粟



今月の表紙

## 日南初選果

25年産温州みかんの先陣を切って、極早生みかんの出荷が9月29日より始まった。初日の出荷は西宇和総体で約100t、そのほとんどが京浜市場へと送られた。

今年度は、例年にならない異常気象で3年ぶりとなる干ばつ対策本部設置や台風対策など、農家は様々な苦労・努力を重ねてきた。その甲斐あって今年の極早生は「上等の出来」となった。まず何と言っても見た目が美しい。表皮はツルリと滑らかで薄く、実の形が凛と浮出るほど。また、糖高・酸低の傾向で、例年以上の食味に仕上がっている。

営農販売担当 加賀城惣治常務は「極早生みかんは、今後の早生以降、また中晩柑類までの販売全体を占う指標のようなもの。今年の食味は早生並みの仕上がり。この品質を有利販売に繋げて、25年産の良いスタートを切りたい」と話す。



# 西宇和農協 20年のあゆみ

⑧ 経営管理委員会  
制度施行



⑨ 日土支店生活店舗  
『ふれ愛マート日土』  
オープン 日土の組合員を中心  
に待望の店舗オープン



⑧ 平成 16 年  
6 月 24 日

⑨ 平成 18 年  
3 月 9 日

⑩ 4支店体制スタート



八 三 保 伊  
を軸とした。

⑪ JASS-PORTにしゅうわ  
オープン



セルフガソリンスタンド（管内初）  
組合員外の利用者 増  
JA事業の可視化にも一役買った。

⑩ 平成 21 年  
9 月 28 日

⑪ 平成 23 年  
10 月 28 日

⑫ デイサービスセンター  
『だんだん三瓶』  
オープン



⑬



祝 設立20周年

⑫ 平成 24 年  
1 月 27 日

⑬ 平成 25 年  
10 月 1 日

西宇和農協合併  
20周年特別企画  
第1弾

# こよみで振り返る

START!!

平成5年  
10月1日 ①

## ① 西宇和農協設立!



四国最大規模の  
農協の設立となった。

## ② 株式会社ジェイエイ にしうわ設立!

【事業内容】

- ・ 葬祭事業
- ・ オートパル事業
- ・ 共栄火災代理店事業

「くらし」の部分をサポートする  
心強い組織を立ち上げた。

平成8年  
7月31日 ②

## ③ 保内生鮮加工センター 操業開始



仕出し、弁当誰でも注文ができて  
おいしい!どうぞご利用下さい。

## ④ 高齢者福祉事業開始

- 【事業内容】
- ・ 訪問介護
  - ・ 居宅介護



平成10年  
6月30日 ③

平成12年  
4月1日 ④

## ⑤ 伊方営農管理 センター落成

各ブロックを代表する地域を拠点に3センター  
が稼働。組合員の生活の柱『営農』をより  
効率よく、豊かに。  
その精神は農協設立当時も今も変わらない

平成12年  
9月19日 ⑤

平成14年  
3月20日 ⑥

## ⑥ 三瓶営農管理 センター落成



平成15年  
7月1日 ⑦

## ⑦ 八幡浜営農管理 センター落成

※平成20年7月28日に保内営農管理センターがオープンした。

# 収穫前の 仕上げ管理徹底を！

11月は温州ミカンの収穫最盛期を迎え、南柑20号に移る多忙な時期ですが、腐敗果を出さないよう採集・出荷等注意してください。樹体内では花芽分化が進み、次年度のための養分貯蔵が始まりますので、早期の樹勢回復を図りましょう。

## 生育状況

### 果実肥大

9月20日調査

品 種	平成25年		平年比(%)		前年比(%)	
	横径	縦径	横径	縦径	横径	縦径
極 早 生	58.4	50.1	102	106	100	108
早生温州	54.8	48.7	100	103	100	105
南柑20号	54.3	47.2	101	105	102	107
早生伊予柑	70.3	67.3	98	101	99	99
デコボン	66.0	66.2	102	102	104	104
清 見	67.1	61.0	102	106	102	105

### 定期分析

9月20日分析

品 種	平成25年		平年比(%)		前年比(%)	
	糖度	酸度	糖度	酸度	糖度	酸度
日南1号	9.1	1.21	101	82	99	91
宮川早生	9.0	1.62	103	80	96	81
デコボン	9.0	3.03	99	83	105	85

## 腐敗防止対応の徹底

腐敗果は絶対に出さないよう、防腐剤の散布徹底はもちろん採収・運搬・家庭選別時の取り扱いにも充分注意しましょう。採収時には着色・食味基準を厳守し、品質のバラツキをなくすために必ず外成り・内成りの分割採集を行ないましょう。

温州：トップジンM・ベンレート・ベフランは  
収穫前日まで散布可能

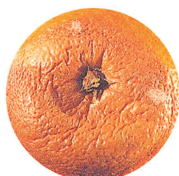
### かんきつの 貯蔵病害



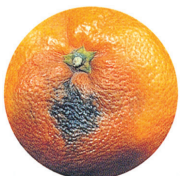
青かび病



緑かび病



軸腐病



黒腐病



こうじかび病

## 浮皮軽減対策

浮き皮果発生が懸念される場合は、カルシウム剤やグリーンシステムを数回散布して発生軽減に努めましょう。着色促進でフィガロン乳剤を利用する場合は着色の蛍尻期に散布する。

## 収穫後の予措

収穫した果実は風通しの良い場所におき、通風予措を行ないましょう。

減量2～3%……果皮がやや柔らかくなって弾力を持つ程度。

早生温州では3～5日程度、中生温州では7～10日程度

## 秋肥の施用

秋肥の施用目的は、樹勢回復・耐寒力向上・翌春の着花や発芽量の確保。施用時期が遅くなり気温が下がってくると、吸収量が低下します。適期適量で安定生産に繋げましょう。極早生・早生温州は施用時期が過ぎていきますので早急に対応しましょう。

## 鳥獣害対策

近年イノシシ、ハクビシン、ヒヨドリなどによる被害が多くなっている。

- ネット・鉄筋柵・電気柵など十分対策を講じて対応してください。

品 種	袋掛け時期	有袋資材
せ と か	11/中～12月 (着色4～5分以上)	2重又は 3重袋
デ コ ボ ン 清 見 は る み	11/中～1月 (着色4～5分以上) ※デコボンは無袋でも良い	1重袋 白サンテ
甘 平	11月～12月	黒サンテ 1重2重袋
ニューサマー	10月～1月	1重又は 2重袋

## 野菜を作ってみよう

南予地方局産業経済部八幡浜支局産地育成室

専門員 薬師寺亮児

☎ 27-0329

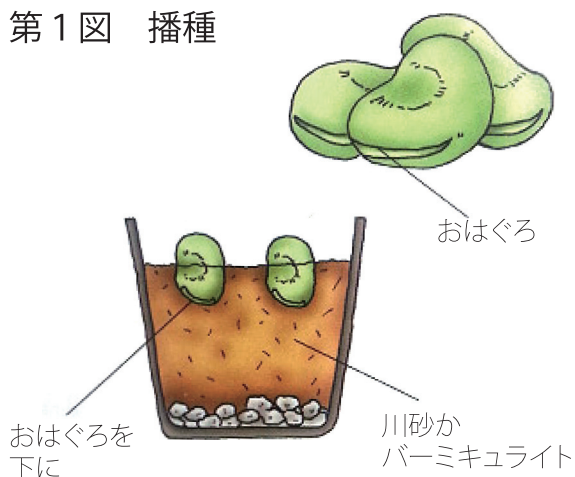
# そらまめ

昔から塩茹で食べるとおいしいそらまめ。近年、旬がなくなるといわれる野菜が多い中で、珍しく季節を感じさせる野菜の一つと言えます。そらまめは収穫後の鮮度低下が激しいので、ぜひご家庭で挑戦して、新鮮な旬の味覚を楽しんでください。

## 【播種と育苗】

一般的には秋まき春どり栽培ですが、八幡浜地域は11月上旬も平均気温16.1℃(気象庁データ)と温暖であることから11月上旬でも十分播種可能です。播種は9cmポットにおはぐろを斜め下にして3分の2ほど埋め込み、深植えにならないように覆土します。(第1図) 灌水したら新聞紙などをかけて乾燥に注意してください。7~10日で発芽が揃います。発芽したら徒長に注意し、本葉2~3枚まで育苗して定植苗を仕上げます。

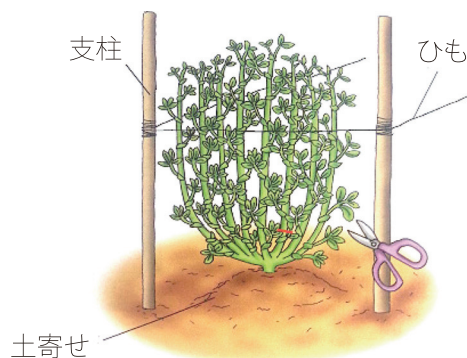
### 第1図 播種



## 【春先の肥培管理】

2月下旬ごろに、6~8本の太い枝を残して、細い枝や発育の遅れた枝を除去し、よく日が当たるように整えます。倒伏防止のためフラワーネットなどを利用して誘引をし、草丈100~120cmになれば、莢の肥大を促すために上部10~20cmを摘芯します。追肥は一番下に着莢したものが、2~3cmになってくれば化成肥料を少量、株元から少し離して施し、中耕、除草、土寄せを併せて行います。(第3図) 莢の発育期には乾燥に注意し、莢が最も大きくなるころ積極的に灌水を行い、肥大を促します。開花着莢期に乾燥させると落花が増えとともに3粒莢率の低下を招きます。しっかり灌水してください。

### 第3図 整枝と誘引



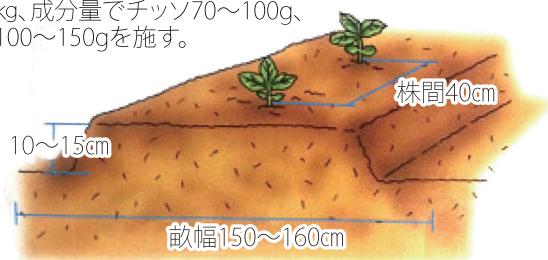
## 【畝作りと定植】

畑は連作を避け、できるだけ日あたりがよく耕土の深い場所を選びます。生育には多くの土壌水分を必要とするので、完熟堆肥を施して保水性を高めます。ただし、粘質土壌の水田などでは排水対策も併せて行います。酸性土壌を嫌うので、2週間ほど前に苦土石灰を10㎡当たり1kgと市販の化成肥料も1kg程度を施します。

定植は本葉2~3枚で、畝幅150~160cm、株間は40cmの1条植えとします。(第2図)

### 第2図 畝作りと定植

酸性土壌を嫌うので、2週間ほど前に苦土石灰を10㎡当たり1kg、成分量でチッソ70~100g、カリ100~150gを施す。



## 【収穫】

収穫期は莢の色、マメの熟度で判断します。収穫期が近づくと莢がやや垂れ下がりが光沢が出て、莢の縫合線部分が色濃くなってきます。試しに莢を割ってみると、肥大したマメがサヤの内側から容易にはがれます。収穫期を過ぎるとおはぐろ(ヘソ)が黒く変色し、マメがかたくなって食味が落ちてしまいますので注意してください。

### ●裏ワザ

そらまめの枝先をカットすればアブラムシの被害を軽減できます

アブラムシは栄養豊富なそらまめの枝の頂部に寄生しますが、その下のかたい成葉にはほとんど寄生しません。そこで、草丈が十分確保できた頃、枝先をカットすると、アブラムシは繁殖しにくくなります。枝先の花は、たとえ残してもその後の高温で収穫には至らないので、思い切って切り取ります。こうすれば、収量に影響することなく、アブラムシの被害を防ぐことができます。

# 極早生は順調な滑り出し！ 販売環境は整った。 今後の展開に期待！



担当：東京営業所 所長  
木下 和 隆

## 9月～10月の 販売概況（見込み）

関東地方は9月下旬の台風一過後、一気に秋めいてきました。特に朝晩の冷え込みが顕著で、街路樹の葉っぱも黄色味を帯び始めています。それに伴い店での商品ラインナップも秋冬果実にシフトしてきています。いよいよ秋本番。我々も極早生販売に入っていく季節となりました。

さて、京浜市場における9月中旬の露地みかん販売実績は、数量104%、単価97%。一連の流れで報告いたしまずと、沖縄産が8月下旬に昨年より数日早いスタートを切り、9月中旬には主産地 宮崎産N1が販売開始。すぐ本体の日南に切り替わり、当初は食味評価もあまり良くなく心配される中でスタートでしたが、9月下旬に差し掛かる頃には品質内容も上昇し、お客様からの評価も出てくるようになりました。また、今年度の宮崎産は9月末日で完全終了との見込みで、残荷もなく、綺麗な形で次の主産地 熊本産・長崎産へとバトンタッチできる展開になっています。昨年は10月に入っても宮崎産の出荷が続く、大量の残荷を抱えながらの10月販売という展開でしたが、本年は非常に理想的な産地間・品種間リレーができています。

また販売環境としては、競合品目で

ある梨が終盤を迎えており、ぶどう類もある程度9月で目処が立ち、柿も全国的な生産量が昨対の9割前後という状況にあって、9月に約3割前倒し出荷になっていることから、柑橘（極早生）を販売していく上でとても好条件の環境が整っています。

一つ気になるのが、熊本を中心とした九州産極早生の食味がイマイチなこと。夏期段階では西宇和同様干ばつ傾向で、糖高でやや酸高な生育をみせていましたが、台風及び秋雨前線絡みの降雨が想定以上に品質へ影響を与えており、糖酸分析値以上に水っぽく感じる食味になっています。実際、糖度10度以上の触れ込みで出荷している特選品の合格率も昨年は平均で30%、本年は10%と出来高が低くなっているようです。とは言え、近年非常に嫌われるクエン酸の抜け具合は良好で、食べやすい食味であることも事実。実際、入荷分はきちんと動く需給バランスの取れた展開が続いています。

さて、昨年のみかん販売を振り返ったとき、西宇和産が有利販売できた最大の理由は、他産地よりも品質内容で頭一つ抜き出していたことだ



と思います。現在、多くのお客様が西宇和を訪問されていますが、ここまでの気象状況を見ても、園地で試食を行なっても、今年も愛媛の年だなのとの意見が多く、期待感はいくつも高まっています。

今後、極早生は需要期を見極めながらできるだけ早い出荷対応を行なって頂きたいと思っています。夏果実から続く傾向として、先に売場を確保した産地は悩みにくいという現実から、ここ数年より少しだけ早期の展開を、また宣伝関係もできるだけ早い時期に行い、より一層の有利販売に繋げたいと考えております。本年も目標とする再生産価格の維持、また、それ以上の結果を出せるよう精一杯努力します。皆様にも、最終仕上げの栽培管理の徹底をお願い申し上げます。



## 理事会

9月20日

### 報告事項

- ・ 監事監査報告書(三瓶共選・川上共選)について
- ・ 8月末実績について

### 議題

- ① 五つ木不動産の競売について
  - ② 平成25年度戻り金精算について
  - ③ 平成25年度前渡金の支払い基準(案)について
  - ④ 平成25年度残留農業に係る保険料立替(案)について
  - ⑤ 平成25年度緊急需給特別対策事業の負担金支出承認について
  - ⑥ 平成25年度八幡浜市園芸産地再編推進事業実施計画書について
  - ⑦ 債権管理委員会の設置について
  - ⑧ 職制規程の改正について
  - ⑨ 個人情報保護に関する規程類の改正等について
  - ⑩ 組合員の加入・脱退について
- 報告事項
- ① 内部監査報告について(本店各部、伊方・三崎・中央・みつる・真穴各選果場)
  - ② JA自動車共済掛金率の見直しについて
  - ③ 平成25年度教育ローン実施要領について

## 共選長会

9月25日

- 状況・情勢報告
- ① 柑橘生産状況について
  - ② 柑橘販売情勢について
  - ③ 平成25年度第5回温州(9/20時点)・第3回中晩柑(9/10時点)予想数量について
- 協議事項
- ① 平成25年度温州精算基礎(案)について
  - ② 平成25年度 前渡金支払(案)について
  - ③ 平成25年度出荷割当数量・特別出荷調整・緊特について
  - ④ 平成25年度西宇和独自対策事業(案)について
  - ⑤ 平成25年度加工長契について
  - ⑥ 平成25年度プチみかん及び全農直販対応について
  - ⑦ 平成25年度温州契約販売について
- 報告事項
- ④ JA新規就農応援資金の取扱いについて
  - ⑤ JA農機ハウスローンの融資要綱の改正について
  - ⑥ 地区別座談会の意見要望と回答一覧について
  - ⑦ 10月の行事予定について

## 第8回 経営管理委員会

9月27日

- 事前報告
- ① 愛媛県常例検査について
  - ② 監事監査報告書について(三瓶共選・川上共選)について
  - ③ 8月末実績について
- 協議事項
- 第1号議案
- 八幡浜市地域審議会委員の推薦について
- 報告事項
- ① 内部監査報告について(本店各部、
  - ⑧ はつひめ・あいさん取扱要領及び販売計画について
  - ⑨ 平成25年度産伊予柑橘需給調整特別対策事業造成金について
  - ⑩ 平成25年度温州初売り販売日程(案)について

- 報告事項
- ① 青果販売及び選果場関係職務権限の変更について
  - ② 選果場従業員賃金について
  - ③ 平成25年度柑橘輸送賃金及び配車業務について
  - ④ 当面の行事予定について

## 8月末主要残高

貯金	生活資材取扱高
1,338.7 億円 計画比 100.6%	7.0 億円 計画比 98.2%
貸出金	販売品販売高
159.6 億円 計画比 96.7%	16.7 億円 計画比 100.6%
長期共済新契約高	正組合員
101.3 億円 計画比 106.3%	6,224 人 4月1日より ▲71人(直近)
生産資材取扱高	准組合員
22.8 億円 計画比 106.3%	5,897 人 4月1日より ▲21人(直近)

- 伊方・三崎・中央・みつる・真穴各選果場)
- ② 諸規程の改正について
  - ③ 五つ木不動産の競売について
  - ④ JA新規就農応援資金融資要項について
  - ⑤ JA農機ハウスローン融資要項の改正について
  - ⑥ 地区別座談会の意見要望と回答について
  - ⑦ 組合員の加入・脱退について
  - ⑧ JA自動車共済掛金率の見直しについて
  - ⑨ 10月の行事予定について

本店 5 階

## スターホールだより

JAにしようわ本店5階スターホールで行われた催しをご紹介します。

# 市場関係者へアピール 「選ばれる産地」へ

JAにしようわ青果販売部は9月5日、平成25年度温州出荷協議会を本店で開催した。これは、産地と市場との密な情報交換、また計画出荷・契約販売等の確認を行い、より有利販売に繋がられるよう、毎年温州みかん出荷前に市場関係者を西宇和に招き行われているもの。

過去3ケ年は、裏年表年の繰り返しの中でも指導部・販売部中心に安定した価格・売上確保に努めた結果、好成績となった。

今後、消費税増税等により消費動向の不安定さが懸念される中、綿密な計画・準備等が重要視されている。



## 園地視察 関係者らの反応は



市場関係者は2班に分かれて園地視察（真穴・伊方）をした。「雨が降らず干ばつ対策本部を設置する事態となったが、干ばつとその後雨が良い方向に作用し、果実肥大もほぼ平年並み。糖酸バランスは今後変動するが、現時点での糖度は理想的（昨年比15%）な数字」（伊方支部担当）との説明に「木の状態や果実肥大、総じて心配していた程ではない。むしろ昨年よりいい品になるのでは」と市場関係者も反応を見せた。

本店に戻り、協議会を開催した。西本理事長は「温州で売上100億。安定生産・安定供給体制を確立し有利販売に繋がっていく。また、「クレヨンしんちゃんキャンペーン」を継続することで、西宇和柑橘の更なるファンづくりにも力を入れたい」と明言した。続いて東京青果(株)高羽副部長が「市場が納得して販売できる品を」と西宇和産柑橘に対する期待を寄せた。

会議を終えて青果販売部 濱田部長は「販売高を現在の90億ベースから100億ベースへとシフトしたい」と話し、園地視察時の市場関係者の反応に触れ「自信と誇りを持って販売を進め、生産者からも合点をもらえるよう努めたい」と語った。

8月末時点の市場出荷予想数量は3万8千5百トン。（前年比106%、一昨年比97%）25年度産は中晩柑を含む150億の販売高を目標とする。極早生販売開始は10月1日。産地と市場が一丸となった西宇和柑橘販売に期待したい。

# 女性を彩る5つのギャラリー開催 ファッションギャラリー2013



1 人気があったジュエリーコーナー

2 色とりどりの洋服が並ぶ

3 子供服はポップなデザインが人気



当JAは10月5日6日、本店5階で「ファッションギャラリー2013」を開催した。レディスコレクションをメインに、メイクやジュエリーなど5つのブースが、若者から年配者までそれぞれの女性の個性に合ったファッションを提供した。

ジュエリーの磨き直しや修理、メイクサービスのコーナーも設けられ、訪れた人々が立ち寄り利用した。子供服コーナーでは、子供連れの親子が洋服を広げて見たり、「孫にどうかかな？」等と話しながら購入していく人も見られた。

主催した当JA経済部福田部長は「初日は雨の中、多数のお客様に会場いただいた。今後もこの取り組みを続けて組合員や地域の皆様へ貢献していきたい」と話した。



ビュッフェ形式の披露宴はゲストの方からも好評頂き、楽しい時間を過ごせました。

二宮 健一朗さん

祥子さん

9月7日挙式



久瀬 賀仁さん

美奈子さん

9月14日挙式



これから家族三人頑張りますので、皆様どうぞよろしくお願い致します。



# お客様対応に磨き 金融担当健闘

J A 西宇和金融部は本店5階にて10月2日「平成25年度ロールプレイングにしよう大会」を開催した。これは、組合員・利用者との拠点である店舗の営業力強化の一環として担当者同士の相互研鑽（セールス技法波及）や情報交換を目的に毎年開催されているもの。西本理事長は「信用部門2本柱のひとつである共済部門の目標が、平成25年度県下1位での達成となった。この勢いで金融部門においても、積極的に気持ちのよいセールスを期待する」と述べ、出場選手を鼓舞した。窓口担当者5名、MA（金融渉外）8名が大会に臨んだ。優勝した矢野千恵さん（八幡浜支店）と木村翔太さん（三崎出張所）2名は、11月に開催される県大会に出場する。



渉外部門出場選手



窓口部門出場選手



手作りの資料で商品を分かりやすくアピール

# 「安全な踏切通行」 呼びかけ

今年も9月21日より秋の全国交通安全運動が始まっている。当JAは24日、JR八幡浜駅からの呼びかけに応え、中央共選横にある山越踏切で「車両が踏切内に閉じ込められた場合の脱却方法」「踏切支障報知装置の取り扱い方法」の指導を受けたほか、発炎筒による列車停止訓練を受けた。また、踏切を通行する一般の通行車両にチラシを配り、安全運転を呼び掛けた。



- 1 ドライバーに交通安全を呼びかける
- 2 踏切脱出の実演
- 3 真剣に講習を受ける参加者ら
- 4 発炎筒で列車に危険を知らせる





選手には篠澤さんをはじめ、組合員関係者が多い。地域からますます期待されている。

## 全国大会出場! 八幡浜市女性消防団

横浜市で開催される全国女性消防操法大会(10/17)に八幡浜市女性消防隊が出場する。「女性消防団」は県下に19団体。八幡浜市からは初めての出場となる。

2番員を務めるのは、保内支店共済課窓口担当の篠澤佑実さん。団員として活動していた友人から誘いを受け入団した。篠澤さんは「初めは消防の事が何も分からなかった。研修を受けるなかで消防団の必要性や、そこに女性が参加することの大切さを感じた」と話し、「消防本部をはじめ、地域の消防団の方々に練習を見て頂いている。良い結果を残して皆さんに恩返しできれば」と意気込みを語った。

## 指導部職員が出前授業 「先生また来てね!」

当JA営農指導部は9月24日、地元白浜小学校で「みかんの勉強」と題した出前授業を行った。これは、小学校からの「児童の中に「農家の子」が少なくなってきた。総合学習の時間を利用して、児童らに八幡浜の魅力を伝える為にも、柑橘の出前授業をして欲しい」との依頼に応え実現したものだ。市内での試みは今回が初めて。営農指導部藤井敏夫次長が、事前に寄せられた質問事項(歴史・品種・収穫方法等)を基に授業内容を構成し、行政や同志会が毎年関東方面、松山市内の小学校へ出前授業する際に使用するスライドを用いて授業を行った。児童らはスライドを見ながら大事なポイントをメモするなど興味津々の様子で45分間の授業に聞き入った。

藤井次長は「子供たちが真剣に授業に参加してくれた。今までよりも、自分の地域を誇りに思えるきっかけとなれば良い。機会があればまた出前授業を行いたい」と話した。



## 精一杯PRします!



2013愛媛みかん大使の4名が9月18日、当JA本店を訪れ、役員や販売担当者から柑橘の生産販売に関する研修を受けたほか、仕上げ作業に入った真穴地区の園地を見学した。

販売部職員が西宇和の園地の特長や防風林の役割等について

解説すると、大

使の河野さんは

「こんな急斜面

で柑橘を栽培し

ているとは想像

以上。太陽や海

の光を浴びて立

派に育つミカン

を精一杯PRし

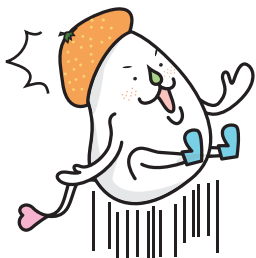
たい」と感動し

た様子で話し

た。

ええー！？

100歳ですって……！？  
カガコさん、  
どの人かしら。



# 福祉のページ

だんだん三瓶で  
「特別な誕生日会」  
があると聞いて  
行ってみました！！



宮本カガコさん  
大正2年  
9月1日生まれ  
(100歳)



この日は地元・二木生保育園の子供たちがお祝いに登場しました。  
可愛いダンスで皆を笑顔にしたわ。



職員の方々も本当に優しく、  
利用者もすっかり家族のような  
雰囲気。だんだん三瓶は  
「地域に根ざした福祉センター」  
そのものよ。



歌とダンスが上手な子供たち  
にお礼のプレゼントよ。



## オートパルからのお知らせ

オートパル  
NEWフェイス!!

いのうえ はるか  
井上 遥 (9月入社)



気軽にお声かけください。  
これからよろしくお願  
いします!

## ダイハツ 新ミライース入りました



試乗車あります。  
是非スマートアシスト  
を体験してください。



JAにしゅうわオートパル  
お問い合わせ先 TEL0894-36-2222

## 労災保険に加入していますか?

みかん採りなどで雇った人(労働者)が仕事中にケガをした時には、事業主である皆さんが治療費の負担や休業補償の責任を負うこととなります。しかし、大きな事故では十分な補償ができない場合もあるため、労働者が確実な補償を得られるよう労災保険に加入しておきましょう。

- ◆ 保険料は、年間支払賃金の1.2%で格安です  
賃金が50万円だと 50万円×1.2%=6,000円
- ◆ 補償内容は充実の6種類
  - ・療養(補償)給付
  - ・休業(補償)給付
  - ・障害(補償)給付
  - ・遺族(補償)給付
  - ・葬祭料給付
  - ・傷病補償年金

### お問い合わせ

JA西宇和 各支店・事業所・営農管理センター労災保険担当者または、本店営農指導部(24-1115)まで



### 加入者の皆さんへ

- ① 収穫時期の前に園地・モノレールなど危険個所の点検をしましょう
- ② 出勤簿・賃金支払台帳を備え付けましょう
- ③ 事故が発生した場合は速やかに担当者に連絡して下さい。

## ルミエールからの恩返しサービス!

毎月3,000円のJA定期積金で入会できる。

途中解約でも、手数料を頂くことは無く、100%お客様へ返還!

解約時の場合も今までの掛金100%現金でお返し

どのようなサービスが受けられるの?

● 葬儀セット料金

アルミエ会員 ➡ 5%割引  
組合員 ➡ 5%割引  
年金友の会 ➡ 5%割引



全てに属する方は、  
➡ 最大15%の割引  
が受けられる!



- 癒しの空間創り
- 生花(通夜花と法要花)2品
- 遺影写真キャビネ×2
- 仏衣・神衣着付け
- 会館使用料
- 思い出のDVD作成・上映
- 納棺(JA霊柩車使用に限る)
- 目録・供物一覧写真



さらに

全て無料!!

ルミエールにしゅうわはご依頼からご葬儀まで、同じ担当者が真心込めて対応させていただきます。葬儀に関して、「すべてを任せる安心」をお約束致します。



総合葬祭式場  
ルミエールにしゅうわ  
〒796-8006 愛媛県八幡浜市八代一丁目1番35号

葬祭に関するお問い合わせ  
ジェイエにしゅうわ葬祭センター

事前相談 365日  
いつでもお越しください。

年中無休

24時間受付

☎ 0120-66-1935

TEL:0894-24-1935 FAX:0894-24-1938

※または、最寄りのJA西宇和各支店へおたずねください。

保内町  
川之石

右 **守田** まさ あき **聖陽** ちゃん (3歳)  
左 **乙葉** おと は ちゃん (0歳)



パパ：雅臣さん ママ：さゆりさん  
「兄妹仲良く、元気に大きくなってね!!」



保内町  
川之石

**清水**  
**瑠翔** りゅうと  
ちゃん (10カ月)

パパ：憲一さん ママ：佐由紀さん  
「音楽に合わせて踊るの大好きりゅうと君!  
優しく強く元気な素敵男子に育ってね!  
生まれてきてくれてありがとう!」



未来へ輝く若者たち vol.123

## フレッシュペパリレ

- ① あなたのセールスポイントは？  
正直なところ
- ② 趣味・好きな事は？  
サッカー観戦、  
友達と遊ぶこと
- ③ 自分の性格は？  
マイペース
- ④ 好きな男性のタイプは？  
優しい人、  
スポーツをする人
- ⑤ 農業・農家のイメージは？  
こつこつ努力しているイメージ
- ⑥ 今後の目標は？  
もっと友達の輪を広げたい
- ⑦ JA に対しての要望は？  
西宇和の農業をよろしくお願  
いします。

**健診は近くで  
安心、JAへ**

JAにしようでは下記の日程で健診を行います。  
わたしのために…。あなたのために…。  
年に一度は健診をうけましょう!

### 平成25年度 11・12月 健康診断日程表

地区名	実施場所	日程	CT	超音波	乳	骨	子宮
三 崎	JA三崎出張所	11月 1日		◎			
伊 方	JA伊方支店	12月17日	◎	◎	○	◎	○

○：農協・市町健診 ◎：農協単独健診

八幡浜市で行うがん検診はそれぞれワンコイン (500円) で受診できます。  
(70歳以上は無料)

検査種類 前立腺がん、結核・肺がん、胃がん、大腸がん、乳がん、子宮がん

今月の健康 糖尿病と認知症って  
ひとことメモ 関係あるの？

私たちのごくごく身近な疾病の一つである糖尿病は年々増加傾向にあり、国民の5人に1人が糖尿病患者または糖尿病予備群といわれています。その糖尿病がアルツハイマー病を含む認知症の危険因子であることが近年明らかになってきました。糖尿病の三大合併症といえ、網膜症、腎症、神経障害ですが、ここに認知症もその一つとして注目されてきているのです。糖尿病の高齢者は糖尿病ではない方に比べて認知症の発症率が2倍になるとの報告もあります。認知症の発症率は、糖尿病の期間が長いほど高く、また、認知症があると糖尿病になりやすいといわれています。

糖尿病にならないためには食生活や運動などの生活習慣の改善が欠かせません。また定期的に健診を受診し、ご自身の体の健康状態を知るのも大切なことです。



## ご飯をおいしく 食事をたのしく

*Gohan wo Oishiku Shokujī wo Tanoshiku*

### みかんジャムのケーキ

考案者：松田 世津子（喜須来）

果物は、生食が一番という主人に味見してもらおうと「食えるぞ!」との誉め言葉!?



材料 直径18cmのケーキ型1個分

#### 【ジャムの材料】

みかん……………300 g  
砂糖……………40 g  
レモン汁……………少々

#### 【ケーキの材料】

薄力粉……………120 g  
ベーキングパウダー……………小さじ1  
バター……………60 g  
砂糖……………50 g  
バニラエッセンス……………少々  
牛乳……………大さじ2  
ジャム……………100 g

#### 作り方

- ① みかんは皮をむき、中身をバラしてミキサーに入れ2～3秒ミキサーにかける。
- ② ①を鍋に入れ砂糖を入れて、好みの固さに練り、火からおろす直前にレモン汁を入れて混ぜる。
- ③ 薄力粉とベーキングパウダーを合わせてふるう。
- ④ バターは、常温で柔らかくしたものをボールに入れ、砂糖を加えて白っぽくなるまで練る。
- ⑤ 卵を溶き④に3回くらいに分けて混ぜ、みかんジャムとバニラエッセンスをいれ混ぜる。
- ⑥ ③の粉を加えへらでさっくりと混ぜ途中で牛乳を加えて混ぜる。
- ⑦ ケーキ型にパラフィン紙を敷き、⑤を流し、180℃のオーブンで30分焼く。

### みかんでWe労働（ウィロウ）

考案者：阿部 美津子（瀬戸）

材料 2～3人分

みかん……………中4個  
（絞り汁で1カップ程度）  
強力粉……………100 g  
砂糖……………60 g

#### 作り方

- ① 薄力粉と砂糖をよく混ぜる。
- ② みかんを絞って沸騰させ、①に少しずつ混ぜ合わせる。
- ③ 熱血に薄くサラダオイルを塗り、②を入れラップをかける。数力所に穴をあけておく。
- ④ レジで約6分加熱し、よく冷ましてから切り分ける。



みかんが和菓子に！高齢の方々にも好評です。

# 川柳コーナー

今月のテーマ  
我が家の備え

防災のグッズにゾットと写真添え  
震災に各種揃えて 四畳半 (二見 71歳)  
遠く住む娘が詰めし 防災リュック (磯崎 62歳)  
我が家にも 備えあれば 明日も笑顔 (宮内 74歳)  
アンパンマン ウルトラマンに ドラえもん (井野浦 53歳)  
今一度 我が家の備え 見直そう (喜木 45歳)  
災害に ぴんときない 我が家の備え (長早 77歳)  
大津波 我が家の備え 先ず避難 (川之石 86歳)  
喜寿迎え 備えは一番 火の用心 (塩成 77歳)  
我が家には 備えも具えも 今は無し (喜木 80歳)  
願わくば 使う日来るな 非常食 (新町 63歳)  
友の声 隣の声が 備えなり (下泊 74歳)  
備えあれば 憂いなしとは 誰が言う (川之石 88歳)  
年金で 老後の備えは 無理ですね (三崎 72歳)  
シルバーカー 色々入れて おるけれど? (若山 85歳)  
御中には 脂肪の備蓄 憂いなし (井野浦 57歳)  
家車 備えは万全 J A まで (三瓶 辻 57歳)  
迫り来る あの世に供え 遺言状 (三瓶 辻 57歳)

※川柳コーナーの応募方法につきましては、  
もクイズコーナーと同様にハガキ  
やFAXで受け付けております。  
皆さん、どんどんど応募ください。



## 今月の花

### 彼岸花 / ヒガンバナ科

花言葉 「想うはあなた一人」  
「また会う日を楽しみに」など。

9月30日、八幡浜駅裏の新川にて。暑さも和らぎ、外に出るのが苦でなくなりました。川のそばまで降りたのは、高校の川清掃以来。風が流れる感じ、車が視線よりも上を通って行く感じが、彼岸花と一緒に、少しの間ポーズとしてしまいました。

# みんなのひとこと

**J** Aにしようわ「年金友の会」お楽しみまごころ公演、今からとても楽しみにしています。(六井 68歳)

**軽** トラが11年目だ。農協さんにお世話になろうかな。(九町 58歳)

**こ** れから忙しいミカン取りが始まります。体に気を付けて頑張らなくては。(古屋敷 72歳)

**小** 学校が今年で閉校。最後の運動会に行きました。児童らの堂々とした演技に感動し、地域ぐるみの和気あいあいとした楽しい運動会でした。寂しくなりますが、子供たちにエールを送ります。(舌間 72歳)

**カ** ラスさん猪さんどうして私の果物だまって取って行くのよ。今年のミカンは大丈夫かな、心配です。(正野 78歳)

**運** 運動会にたった一種目出ただけなのに、4日たった今でも筋肉痛が治りません。スポーツの秋、体を動かす前には準備運動をしましょう。(九町 50歳)

**ラ** イスコロケおいしそうなので今度挑戦してみたいです。(川名津 65歳)

**福** 祉のページを読んで皆さんの生き生きとした姿に気持ち明るくなりました。(小坂 82歳)

**先** 日、友達から青いミカンを頂きました。猛暑だったにも関わらず、しっかりと美味しく仕上がっていました。植物の力強さを感じます。(松柏 68歳)

**今** 月の答え何だか分かりません。(垣生 79歳)

**入** 退院を繰り返していた近所のおじさん。花を大切に育てておられたがあつという間に旅立たれた。綺麗に咲いた彼岸花を見て欲しかった。心よりご冥福をお祈りいたします。38年前におじさんに写して頂いた姉とのツーショット写真を大切にします。(喜木 45歳)

**秋** 祭りが近くなってきました。子供たちは唐獅子踊りの練習に励んでいます。懐かしい太鼓の音に昔を思い出しています。(塩成 77歳)

**数** か月前「たちばな」と一緒に貯金の案内が入っていた。低金利で貯金意欲が無く無駄遣いばかりしていました。他の金融機関よりもかなり高金利だったので、他で満期になったものを預け替えました。されど0.1%努力されたのですね。(二及 71歳)

**定** 年退職後はマンダリンスクーを受講したいと思っております。(宮内 60歳)

**先** 日ザクロをとってきました。帰ってきた娘が「何で仏壇に玉ねぎお供えしとるん？」と。似てますかね?(川之浜 45歳)

※ご応募頂いたハガキ・FAXに記載の個人情報につきましては、本誌掲載及び当選商品発送時の確認以外の目的には使用いたしません。

# たちばなクイズ

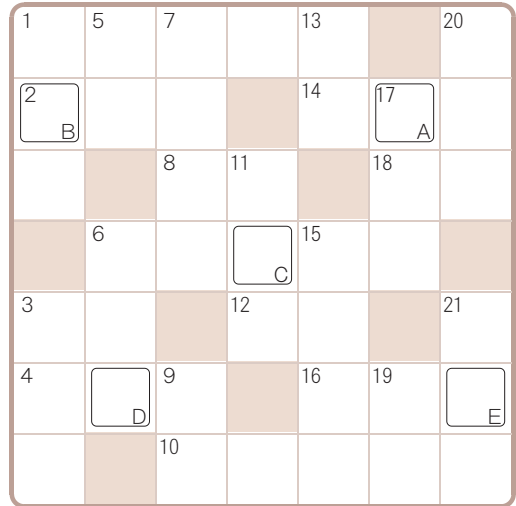
二重マスの文字をA～Eの順に並べてできる言葉は何でしょうか?

## タテのカギ

- 1 イワシのすり身で — を作った
- 3 その日一番最初に駅を出ていく電車
- 5 朝市や漆器で知られる輪島市がある — 半島
- 6 古代文明にはこのそばで発達したのものも
- 7 すべての商品に買い手が付きました
- 9 マンモスには巨大なものが生えていたとか
- 11 ほぐして味を付ければイクラに
- 13 強風や大雨で海上が荒れること
- 15 空を真っ赤に染めます
- 17 無地のものには付いていません
- 19 牛・豚・鶏などの内臓のこと
- 20 王様はマツタケ? ポルチャーニ?
- 21 かしこみ、かしこみ申す〜

## ヨコのカギ

- 1 和装の花嫁さんが頭に着けます
- 2 親指だけが離れている手袋
- 3 ドングリのなる木
- 4 年賀状用にそろそろ買おうかな
- 6 食欲の秋、増えないか心配
- 8 停留所で止まりながら乗客を運びます
- 10 頭上のゴールに球を投げ入れる — ボール
- 12 手の平や足の裏の反対側
- 14 キツネやタヌキ、イノシシ、猿など
- 16 家を守るという爬虫(はちゅう)類
- 18 この文章は — 18のヒントです



### 応募方法

官製ハガキに下記を明記の上、10月31日必着で送付して下さい。当選者は12月号で発表します。クイズ応募はFAXでも受け付けています。記入要領はハガキと同じです。(但し抽選対象は1枚のみです)お気軽にご応募下さい。 FAX 番号 24-7506

### プレゼント賞品

無洗米  
あらうまい5kg  
を10名様に



写真はイメージです。

### 10月の当選者

- 八幡浜市真網代 阿部千春さん
- 八幡浜市向灘 萩森紀美子さん
- 三瓶町朝立 土手幸恵さん
- 保内町川之石 白石倫之さん
- 伊方町川之浜 阿部まゆみさん
- 八幡浜市新町 那須和子さん
- 三瓶町二及 和泉かよさん
- 保内町宮内 桑原美江さん
- 伊方町九町 水上宮子さん
- 伊方町三崎 山下利允さん

今回は123通のご応募がありました。ご当選おめでとうございます。

※当選商品は、紙面発表から1ヶ月以内を目安に、お近くの出張所・事務所から配達いたします。

796-0031

J A にしうわ  
「たちばな」  
プレゼントクイズ係

八幡浜市江戸岡  
1丁目12-10

- たちばなクイズの答え
- 川柳(希望者のみ)
- 郵便番号、住所
- 氏名、年齢、電話番号
- J A や広報「たちばな」へのご意見・ご感想・ひとこと

10月31日必着

### 10月号の答え

A クリ  
B カ  
C ノ  
D コ  
E



# 11月のあなたの運勢

モナ・カサンドラ

- ♥ : 全体運
- ♠ : 健康運
- ♣ : 幸運を呼ぶ食べ物

### おいつい座 3/21~4/19

♥ 親切にされても何か裏があるような気がしてしまふ時期。素直さが運氣好転のポイントに。気分転換には読書を  
♣ 考え過ぎると体調に悪影響。笑顔が大事  
♣ カブ

### おうし座 4/20~5/20

♥ 発想が両極端になりやすい。信頼できる人のアドバイスに耳を傾けるのが賢明。集中力アップには散歩が吉  
♣ 適度に体を動かすことで、体調万全に  
♣ シュンギク

### ふたご座 5/21~6/21

♥ 小さなことを気にかけて、物事を停滞させる結果に。開き直りの気持ちが必要。気力回復には自然に触れると◎  
♣ イライラに注意。リラックスが健康のもと

### かに座 6/22~7/22

♥ 生き生き過ごせそう。積極性が増すので、やりたいことにどんどんチャレンジを。アウトドアレジャーにもつき  
♣ 健康情報に注目。確実に役立つ知識あり  
♣ さんしょう

### しし座 7/23~8/22

♥ おせっかいになりやすく、身近な人もめてしまう傾向に。自分がやるべき作業に集中するのがベスト  
♣ 暴飲暴食にならないよう、適度に節制を  
♣ カマス

### おとめ座 8/23~9/22

♥ コミュニケーション運が活性化。初対面の相手ともすんなり親しくなるはず。サークル活動に励むのも正解  
♣ 疲れを蓄積しないよう、休息を心掛けて  
♣ サツマイモ

### てんびん座 9/23~10/23

♥ 趣味など、好きなことに時間をかければ充実感を味わえる予感。共通の楽しみを持つ仲間との交流にも幸運が  
♣ なんとなく不調を感じがち。無理は禁物  
♣ カリン

### さそり座 10/24~11/22

♥ 自分に自信が生まれ、未体験の事柄にも果敢にチャレンジし सकる期間。大胆な行動が可能性を広げる鍵に  
♣ ヨガなどで体をほぐせば、良い影響が  
♣ ポラ

### いて座 11/23~12/21

♥ 優しくなれるので、自然と人気者に。周囲から何かと頼りにされそう。サービスピ精神を発揮すると、なおグッド  
♣ スポーツをするなら十分な準備体操を  
♣ 長ネギ

### やぎ座 12/22~1/19

♥ 好奇心が旺盛になる月。興味を引かれるジャンルがあれば、情報を集めてみて。ネットサーフィンも良い刺激に  
♣ 運動を楽しむと心身とも活性化しそう  
♣ のり

### みずがめ座 1/20~2/18

♥ つまらない意地を張り、孤立しがち。人の意見に耳を傾ける謙虚さを大切に。クラシック曲を聴いて心を静めて  
♣ 小まめに動くことで、体調が上向く気配  
♣ ナメコ

### うお座 2/19~3/20

♥ 行動力が増してくる兆し。守りより攻めの姿勢で思い切ったアクションを。海外に関する事柄にもチャンスが  
♣ 肌荒れの季節。スキンケアを怠らないで  
♣ ニンジン

JJAにしゅうわ「年金友の会」

お楽しみまごころ公演

# 春を呼ぶ声。

平成26年

2月19日 水曜日  
ゆめみかん 【3回公演】

2月20日 木曜日  
伊方町民会館 【2回公演】

2月21日 金曜日  
三瓶文化会館 【2回公演】

平成25年  
募集期間 12月2日~20日

— 対象者 —

年金友の会会員（当JJAで年金を受給されている方）・新規で当JJAを受給指定された方・年金受給前で当JJAに予約申し込み頂いた方、および、これから当JJAで年金の受け取りを希望される方。

※ 招待対象者は、本人様限りとさせていただきます。

お問い合わせはお近くのJJA金融窓口まで



ささぐり演芸



司会 作道泰子



香西かおり



【ゆとりくプレミアム特典 応募要項】  
 抽選日：平成26年11月29日（金）※抽選結果は当選者様へお電話にてご連絡させていただきます。  
 抽選対象者：当JJAで年金を受給されている方、または、当JJAで年金を受給指定された方、または、当JJAに年金受給前予約申し込み済みの方、および、これから当JJAで年金の受け取りを希望される方。  
 抽選方法：当JJAで年金を受給されている方、または、当JJAで年金を受給指定された方、または、当JJAに年金受給前予約申し込み済みの方、および、これから当JJAで年金の受け取りを希望される方の中から、当JJAのシステムにより抽選を行います。  
 抽選結果：抽選結果は当選者様へお電話にてご連絡させていただきます。抽選結果は当選者様の住所を以て発表いたします。抽選結果は当選者様の住所を以て発表いたします。抽選結果は当選者様の住所を以て発表いたします。

1. 秋本陣 本丸のご宿泊券ペア2組プレゼント  
 抽選の中から抽選で秋本陣 本丸のご宿泊券ペア2組をプレゼントいたします。抽選は、抽選券を以て抽選を行います。抽選結果は当選者様へお電話にてご連絡させていただきます。抽選結果は当選者様の住所を以て発表いたします。抽選結果は当選者様の住所を以て発表いたします。

2. 秋本陣 本丸のご宿泊券ペア2組プレゼント  
 抽選の中から抽選で秋本陣 本丸のご宿泊券ペア2組をプレゼントいたします。抽選は、抽選券を以て抽選を行います。抽選結果は当選者様へお電話にてご連絡させていただきます。抽選結果は当選者様の住所を以て発表いたします。抽選結果は当選者様の住所を以て発表いたします。

3. 秋本陣 本丸のご宿泊券ペア2組プレゼント  
 抽選の中から抽選で秋本陣 本丸のご宿泊券ペア2組をプレゼントいたします。抽選は、抽選券を以て抽選を行います。抽選結果は当選者様へお電話にてご連絡させていただきます。抽選結果は当選者様の住所を以て発表いたします。抽選結果は当選者様の住所を以て発表いたします。

4. ホテル宿泊ゆとり健診パック  
 抽選の中から抽選でホテル宿泊ゆとり健診パックをプレゼントいたします。抽選は、抽選券を以て抽選を行います。抽選結果は当選者様へお電話にてご連絡させていただきます。抽選結果は当選者様の住所を以て発表いたします。抽選結果は当選者様の住所を以て発表いたします。

## ゆとりんくで旅行が当たりました！

JJA年金友の会会員様限定の会報「ゆとりんく」のプレミアム特典の1つ、ペア旅行を管内の会員様が見事当選され、JJA職員が旅行券を手に入れた。会員様宅にお伺いしました。

ありがとうございます！  
 ご招待ありがとうございます！  
 夫婦で楽しんできます

ご当選  
 おめでとうございます  
 ありがとうございます



JA年金友の会  
 会報「ゆとりんく」  
 いいことがありますよ！  
 年金受取り日に店舗に来店するだけで、会員限定の特典付き会報をお届けします。

年金友の会 会員みなさん  
 お友達を紹介してください！！  
 年金受取り日に店舗に来店するだけで、会員限定の特典付き会報をお届けします。

愛媛県内のJAと伊予銀行の提携ATM  
 平日時間内のATMでのお引当出しが無料です。

JAバンクえひめ  
 0円  
 年会費 45~1100円