

# たちばな

3 March  
2016  
No. 269



トピックス  
写真で振り返る  
**農業祭**

スターホールだより  
新年交礼会・成人の誓い

トピックス  
年金友の会 歌謡ショー

西宇和の伊予柑 ~いい予感~  
キャンペーン



# 平成27年度 生産推進大会

## 「異常気象に負けない柑橘生産を!!」

### 人・技・園地

JAにしろわと協力組織は1月21日、平成27年度生産推進大会を開催した。大会主旨を「異常気象に負けない柑橘生産を!!」  
 一人・技・園地とし、参加した400名の生産者らは、産地と市場、消費者の共生に向け、研修会・意見交換会を行なった。



西本満俊理事長は「農業は天候に左右され、まさに一喜一憂であるが、地域の活性化と地域に貢献できるように、次代に繋がる事業を展開していきたい」と挨拶し「西宇和みかん支援隊事業や宿泊合宿施設「マンドリン」の運営等の取組みを継続的に実施したい」とした。加賀城惣治営農販売担当常務は温州販売を振り返り「品は出来たが量が採れなかった」と気象に左右され目標販売高を下回った要因を説明。産地の展望については「全国を牽引する産地として、地形の豊かさは誇り。一方で、傾斜地での農作業は労働観点からするとリスクが大きい」とし、園地改良や道路整備等、産地の存続に向けて積極的な取組みを検討したいと話した。

大会では、西宇和農業賞・高門賞および果実品評会入賞者の表彰と、県農林水産部農産園芸課の阿部純市課長、JAありだの岩倉常寛前代表理事組合長の講演も行なわれた。

## CONTENTS

- 2 フォークラス西宇和  
平成27年度 生産推進大会  
「異常気象に負けない柑橘生産を!!」  
人・技・園地
- 4 営農BOX  
日本一の産地づくり  
野菜を作ってみよう  
東京最前線
- 7 スターホールだより  
新年交礼会  
成人の誓い
- 8 インフォメーション  
金融部からのお知らせ  
税務署からのお知らせ 他
- 8 西宇和みかん支援隊かわらばん
- 9 農業振興部からのお知らせ
- 10 トピックス  
写真で振り返る農業祭  
年金友の会歌謡ショー  
くいい予感キャンペーン 他
- 15 JAのうごき
- 16 みんなの広場  
ハッピーキッズ  
厚生連からのお知らせ  
ご飯をおいしく食事を楽しく  
川柳  
今月の花  
みんなのひとこと  
たちばなクイズ  
今月の運勢
- 20 お知らせ  
八幡浜地区消防署からのお知らせ

受賞理由

適期の栽培管理により例年安定生産及び高品質生産が行なわれている。果樹生産に対する技術力が高く、信頼性があり地域のリーダー的存在である。共選役員時に生産委員長を務め、川上共選の品質向上及び安定生産に取り組んだ。

西宇和農業賞



片岡憲幸さん  
(八幡浜市・川上)

「高品質を心掛けた栽培指導に努め、徹底した基本管理で、隔年結果を是正させたい。収量を上げるためには、国の補助を取り入れるなど積極的な行動も大切。樹の高齢化に敏感に対応し、改植等を進めて欲しい。年々深刻化する労働力問題には、採れる園地・改植の園地等棲み分けをはっきりさせ、メリハリのある作業計画で対応して欲しい。28年度は、高品質で量もある生産を目指したい。」



営農指導部 宇都宮部長

平成 27 年度西宇和果実品評会入賞者一覧

各賞	品名	氏名	支店
愛媛県知事賞	施設 不知火	佐々木 章人	宮内
南予地方局長賞	施設 甘平	菊池 直樹	宮内
全農えひめ本部長賞	南 柑 20 号	田中 賞昭	伊方
理事長賞	施設 せとか	玉井 芳和	宮内
生産推進委員長賞	宮内 伊予柑	玉井 真吾	宮内
西宇和青壮年同志会長賞	は る み	濱岡 勝正	町見
J A にしうわ女性部営農部長賞	清見タンゴール	菊地 吉洋	三瓶

受賞理由

農協退職後は柑橘農業に従事し、産地を支える担い手農家として努め、その指導力・実行力から農家の信頼は厚い。平成19年から八協共同選果部会運営委員長を務め、販売強化・高品質生産を推進した。

高門賞



脇水将文さん  
(八幡浜市・古町)

平成 27 年度にしうわ女性部加工品展入賞者一覧

各賞	加工品名	氏名	支店
J A にしうわ女性部営農部長賞	みかん豆腐の茶巾蒸し	宇都宮 真由美	川上
1 等賞	スイッチボン！炊飯器で作るみかんのスイートポテト	柳 澤 和子	真穴
2 等賞	みかんライスバーガー	山平 中川 和子 結 実	日土
3 等賞	ハルカプリン	松田 世津子	喜須来
アイデア賞	みかんひしお	小野瀬 マサエ	瀬戸



今月の表紙

天気の良い日は  
ゲートボール  
(川上・白石地区)

「天気の良い日は一時半から集まって、ゲートボールしよるのよ。日曜は休みで」と、教えてくれた皆さん。撮影が終わると「さあもう一回や！」とすぐに試合が始まりました。西村さん、梶本さん、矢野さん、山岡さん、中田さん、摂津さん、ありがとうございました。



# 樹勢回復で充実した花芽の確保と改植で園地若返りを

3月になると気温が上昇し、みかんの樹の活動が本格的に始まります。剪定や改植など忙しい時期ですが、基本管理の徹底が必要です。先月の寒波被害で落葉などが発生している園地では、剪定は控え、芽花管理で対応しましょう。

## 着花対策

着花促進は花芽分化期が狙い目  
「葉の光合成能力を高め、子房の大きい充実した花を確保しましょう」

時期：2～3月

液肥：ホスポン（第一リン酸カリ）・・2～3月

濃度：200～300倍

（5～7日おきに2～3回散布する）

発芽や開花結実に養分競合が生じるので、旧葉に対して補給する。

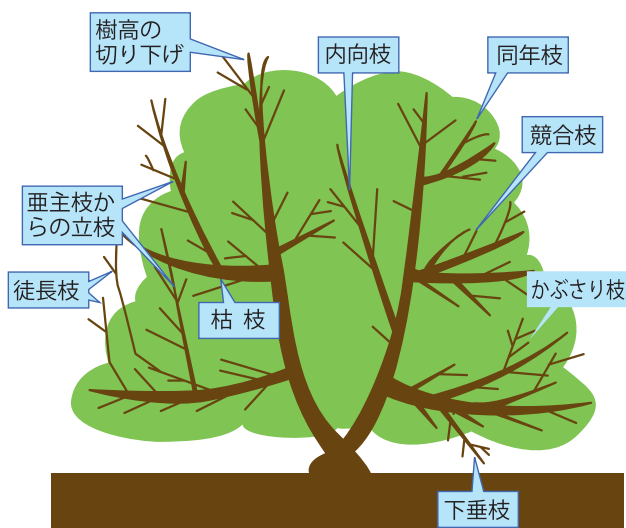
時期：4月～5月

液肥：神協スピリッツ803号

濃度：1,000倍

## 剪定（間伐・縮伐）

近年は剪定も軽くなり密植が目立つようになっていきますので、まずは間伐や縮伐を行い、園地環境の改善を行いましょう。又、先月の強風や寒波によって一部では落葉や枝の枯れ込みも発生していますので、その場合は剪定を控えるようにして下さい。



- ① 風当たりの少ない園地や着花に問題ない園地から実施する。
- ② 落葉の見られる園地は、花を確認し芽花管理を実施する。
- ③ 立枝・大枝の間引きを主体に柔らかい樹形をイメージする。

## 春肥の施用

地温が12℃以上になる3月下旬～4月上旬（先端の芽が1mm程度伸長した時期）に施用し発芽・緑化を促します。

品種	肥料名	10a当りの施肥量	施用時期
極早生	西宇和 柑橘配合 (粒・粉)	5袋	3月下旬 ～
早生・南柑20号・普通		6袋	
伊予柑・ポンカン		5袋	4月上旬
その他晩柑		6袋	

## 苗木の植え付け

苗木の植え付けは、3月中旬～4月が適期です。根を乾燥させると初期生育が悪くなりますので植え付け前に根を水につけ十分給水させ、植え付けまで乾燥しないようにします。

又、植え付け後に乾燥が続いた場合は、かん水を定期的に行います。

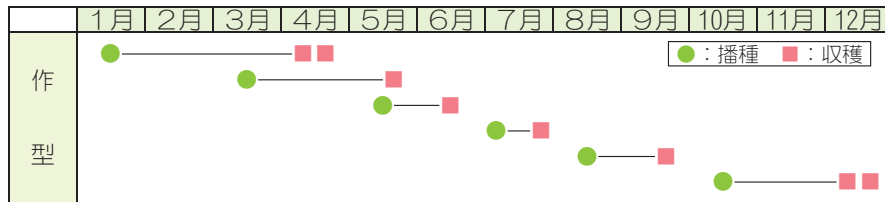
### 植え付け時の注意事項

- ① 根は傷つけず、絶対に乾かさない。
- ② 傷んでいる根は切り直し、細根は多く残す。
- ③ 地上部は充実した芽を出させるために適度（1年生は30～35cm）に切り返す。
- ④ 植え付け時にも水をやりながら根と土を絡ませる。
- ⑤ 根は四方に広げ、接木部は地面から5cm程度高くなるように植え付ける。
- ⑥ 植え付け後は十分かん水し黒ポリビニールや稲わらで覆い乾燥を防ぐ。
- ⑦ 支柱を立てる。

野菜を作ってみよう

南予地方局産業経済部八幡浜支局 産地育成室 農産園芸係 福井 裕 ☎ 27-0329

# コマツナ



コマツナは年間栽培することができ、春から秋播きではトンネルなども必要なく、計画的に段播きすれば、長期間の収穫が可能です。品種は、早生・中生・晩生種があります。気温が高いときは早生種、秋冬期は中・晩生種を使用します。

## 畑の準備

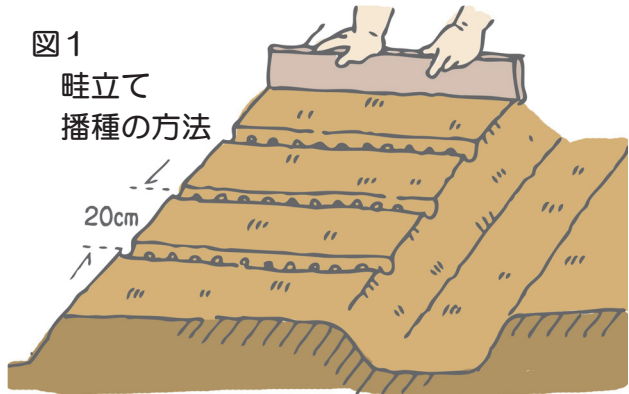
播種の1週間前に10㎡当たり堆肥20～30kg、化成肥料1kg、苦土石灰1.5kgを全面に散布し、20cm程度耕して整地します。

化学肥料は成分量が8-8-8前後のものを基肥に施用しますが、コマツナは生育期間が短いので追肥は不要です。

畦は高さ10cm、幅は60cm～90cm程度にして、通路を30cm位にすると作業が行いやすいでしょう。

## 種まき

畦に対して横に20cm間隔で浅い溝を切り、そこに均一に種を播いて1cmほど土をかぶせ散水しておきます。種子量の目安は、10㎡当たり15ml程度とします。



## 管理

播種直後に大雨に打たれると生育にむらができたりしますので、心配があるときは発芽するまで寒冷紗など

で保護しておくといいでしょう。

本葉が2～3枚、草丈が7cm程度になったら、5cm間隔になるように生育の悪い株を中心に間引きを行います。

## 収穫

本葉が4～5枚程度、草丈で22cm～26cmになったら収穫が可能です。家庭用としては必要なだけ間引き収穫しても良いですが、比較的若採りした方がおいしくいただけます。

## 病虫害対策

- コマツナはアブラナ科の作物なので、同じアブラナ科の大根やブロッコリー等との連作は避け、3年程度間隔をあけるようにします。
- 窒素肥料を必要以上に多くすると軟弱になり病虫害に弱くなる傾向があります。
- アブラムシ
  - ・ 周辺の雑草から移るので、早めに除草します。
  - ・ 光反射テープ等で飛来を抑制します。
  - ・ 発生が多いときは殺虫剤を使用します。
- ヨトウムシ
  - ・ 生まれたての幼虫は集団で食害するので、見つけたら葉ごと摘み取り処分します。
  - ・ 大きな幼虫は、捕殺します。
- ネキリムシ
  - ・ 夜間、苗が地際から切断されているときは、その付近の地中(3～5cm)に潜んでいる幼虫を掘り出して捕殺します

病虫害名	薬剤名	使用濃度	散布量	使用制限回数等
アオムシ コナガ	コテツフロアブル	2000倍	1～3ℓ/10㎡	収穫3日前まで1回以内
アブラムシ類	ダントツ水溶剤	2000～4000倍	1～3ℓ/10㎡	収穫3日前まで3回以内
灰色かび病 うどんこ病 さび病	ハーモメイト水溶剤	800倍	1.5～3ℓ/10㎡	収穫前日まで使用可能

京浜市場 主要国産果実販売実績

(単位：t、kg / 円、%)

		11 月計		12 月計		1 月上旬		1 月中旬	
		数量	単価	数量	単価	数量	単価	数量	単価
露地みかん	実績	26,126	240	39,837	272	3,897	298	6,794	311
	前年比	96	123	92	120	67	117	95	128
ポンカン	実績			216	294	365	300	770	291
	前年比			115	108	124	108	127	112
伊予柑	実績			220	264	536	257	1,140	246
	前年比			133	107	149	102	131	102
しらぬひ	実績	21	1,143	436	871	69	776	350	693
	前年比	183	102	92	105	81	115	125	113
イチゴ	実績	1,085	1,600	3,672	1,684	1,430	1,385	1,236	1,383
	前年比	114	95	109	87	87	95	81	109
果実計	実績	52,321	301	63,303	408	9,048	515	15,061	432
	前年比	94	111	93	110	79	108	97	109



担当：東京営業所所長  
朝井 伸

# 寒風による被害 影響は・・・

1月5日より平成28年の初市が催され各社新しい年の幕を切った。昨年末と同様に露地みかんの入庫が少なかったため、年明けの残荷は約30,000箱と昨年の60%台の数量だった。そのため年明けの露地みかんはほぼ年末の相場と変わることなく推移し、1月中旬には販売を終了することができた。現在は、伊予柑、ポンカン、施設物のデコポン、せとか、甘平の中間柑の販売が中心になっているが露地みかんの数量が少ないことや、他品目も数量が少ないこともあって、販売は顕著に動いている。食味も今年産産の特徴でもある、酸抜けの良さから伊予柑でも、とても食べやすい食味で、仲卸からの評価も上々で、相場も昨年より高い価格で推移することができた。ただ、どの品目も値段が高いため、伊予柑であればL・2L、ポンカンならL・Mといった中心階級の引き合いはあるが、大玉になると粒単価が上がるため販売が厳しい部分も出ている。1月中旬には都内も積雪があり、一気に気温が下がったため、特に伊予柑の引合いは弱くなっているように感じている。伊予柑の主産地になる「えひ

め中央」の数量が増えてくる2月上旬には今以上に厳しい展開になるのではないかと。その他の品目になると、大きな入荷の波もないため順調に動いているように感じている。今年は特に甘平の荷動きが良く感じている。昨年までは、知名度の低さもあるのか、「せとか」は置くが甘平は・・・というお客が多かった。しかし、昨年ごろからやっと知名度が出てきたこと、年始に売れるものがなかったことが要因だと思いが、お店での甘平の陳列面積が広がったことが荷動きを良くしているのだと思う。施設物に関しては、ほぼ初値からもち合いで推移することができたのはとても良かったと思う。

せとか、デコポンに関しても、順調な販売が出来ている。特にデコポンは、熊本産が当初から数量減だということで、西宇和産に切り変えてくれたお店もあり、甘平同様にほぼ相場が変わらない状況で推移した。これから2月に入りますが、前述でも書いたが、伊予柑の販売には厳しさが出てくるように感じる。気温の低下に伴い、売れ行きは落ちていく模様。後は、2月に入り品目数が増えることで今の伊予柑の売場が減る恐れがある。西宇和としても2月中旬までは販売があるので動向には注意をしていきたい。

現在、場内では1月下旬に降った雪による影響を心配する声が多く聞こえている。現状では被害状況が出ていないため分らないが、2月～4月5月の入荷がどれだけあるのかが不安視しているお客が多い。あれだけの積雪があったので、全く被害がないとは考えられないため、家庭選別、選果場での選別等は細心の注意を払ってもらいたい。ここまで、良い環境で販売ができていたので、イタミ果やヤケ果の混入で流れを止めたくはない。こちらからも早目に被害状況を報告し、これからの販売を優位に持っていけるように駐在としても動いていきますのでご協力をお願いします。後、寒い日が続き収穫・選別と忙しい日が続きますが、お身体には十分お気をつけてください。



長野県の量販店で、「こたつでミカン」をもってPRするためにお店にこたつを置いて販売しているお店がありました。

# STARHALL NEWS

本店5階 スターホールで行われた催しをご紹介します

## 創意工夫で 地域に支持される組織へ

仕事始めとなる1月4日、新年交礼式が行われた。二宮会長は「今年も申年。イ（にんべん）を付けると『伸びる』となるように、健康に気を付けて伸びやかな一年にして欲しい。少子高齢化社会の中で、与えられる課題に対して丁寧に対応していこう」と挨拶。続いて西本理事長は「昨年は、だんだん号の導入や、旧舌田小の改装工事の取組み等で地域へ開かれたJAをアピールしてきた。今年もJAが向かうべき方向を定め、地域の存続・発展に貢献したい」と意気込みを語った。参加したおよそ100名の職員は、真剣な表情で耳を傾け、業務への思いを新たにしました。



## 成人の誓い



三瓶支店  
石田 優那

私は今年成人を迎え、大人の仲間入りとなりました。成人なんてずっと先のことだと思っていましたが、あっという間に二十歳になり、驚くばかりで実感があまり湧いていません。私は幼い頃から、自分をしっかり持ち、たくましい母に密かに憧れを抱いていました。成人という節目の年を迎え、理想の大人像を考えたとき、一番に思い浮かんだのが母でした。まだまだ頼りない部分が多い私ですが、これからは、そんな母のような女性になれるよう、自分のペースで少しずつ成長していきたいです。そして家族はもちろん、私をいつも支えてくれている沢山の人たちとの繋がりを大切にしていきたいです。



神山出張所  
兵頭 紗季

JAに入組して2年が経ち、今年成人式を迎えました。末っ子の私はわがままで、人一倍手のかかる子だったと思います。そんな私を見守り、育ててくれた両親や、お世話になった人たちへ少しずつ感謝の気持ちを返していきたいです。まだまだ未熟な私ですが、努力を惜しまず頑張ります。これからもよろしくお願い致します。



八幡浜営農管理センター  
植田 雅也

社会人2年目にして、今年成人式を迎えることができました。入組当時は、きちんと仕事ができるかどうか不安でしたが、今ではだいぶ仕事に慣れ、少しずつですが成長することが出来たと思います。これからは成人・大人としての自覚をもち、責任をもって仕事に取り組んでいきたいです。まだまだ新人で、上司や先輩方に迷惑をかけてしまうかもしれませんが、日頃の感謝の気持ちを忘れず、日々の業務に励みたいと思います。

# 今ならWでオトク!

新規 給与振込指定者限定

もれなく5,000円分のクオカードプレゼント

給与振込指定者限定

定期積金 春夢一番  
店頭金利 +0.3% 上乘せ!!  
(税引き後0.239%)

平成28年2月1日～5月31日の期間に新たに「給与受取口座」を愛媛県内のJAに指定し、かつ応募した方で2月から6月のいずれかの月に新たに5万円以上の給与の入金が確認できた方全員に、もれなく5,000円分のクオカードをプレゼント致します。専用の応募ハガキまたはJAバンクHPからお申込みください

対象：給与受取口座を愛媛県内JAに指定されている個人の方  
期間：12カ月以上84カ月以内 ※契約金額：50万円以上200万円以下

●満期日前に解約する場合は、解約日における普通貯金利率により計算した利息相当額とともに払い戻します。●満期日以後の利息は解約日における普通貯金利率により計算します。●本商品は貯金保険の対象であり、同保険の範囲内で保護されます。●詳しくは店頭またはホームページの説明書をご覧ください

松下奈緒  
JAバンク  
オリジナル  
QUOカード

# 安心!

JAカード(一体型)なら「安心・安全・便利」です。

JAカード(一体型)は、ICチップがついて安全性が高く、カードの不正使用を防ぎます。そのうえ、キャッシュカード機能とクレジットカード機能が一枚になって便利。ポイントサービスやJ-SSでの給油割引などの機能も充実。しかも、発行手数料が無料です。



# 便利!

ますます広がる  
ATM出金手数料

無料

ネットワーク

平日日中!!

給与受取口座は  
JAバンクえひめで  
決まりなんじゃ!!



## ATMのご利用案内

JAバンクえひめのキャッシュカードをお持ちのお客様は県内JAはもちろん、全国のJAが設置するATMでも入出金手数料が無料にご利用いただけます。伊予銀行・愛媛銀行・三菱東京UFJ銀行・ゆうちょ銀行・セブン銀行・イーネット・ローソン・JFマリンバンクのATMをご利用の際、ATM無料開放提携により、出金手数料が無料にご利用いただけます。

金融機関等		JAバンクえひめ 県外JAバンク	JFマリンバンク	伊予銀行 愛媛銀行 三菱東京UFJ銀行	ゆうちょ銀行	セブン銀行ATM セブンイレブンなど イーネットATM ファミリーマートなど ローソンATM	
お取り引き内容		入出金	出金	出金	入出金	入出金	
ご利用手数料	平日	8:00～ 8:45 18:00～21:00	0円	0円	108円	108円	108円
		8:45～18:00	0円	0円	0円	0円	0円
	土曜日	8:00～ 9:00 14:00～21:00	0円	0円	108円	108円	108円
		9:00～14:00	0円	0円	0円	0円	0円
日・祝日	8:00～21:00	0円	0円	108円	108円	108円	

※JAバンクえひめキャッシュカードを使ってATMを利用する場合の手数料です。※他金融機関と共同設置しているATMについては手数料が必要となる場合があります。※お取り引き内容により手数料が必要となる場合があります。※残高照会は上記お取り扱い時間に無料でご利用いただけます。※ATMの設置場所によってお取り扱い時間が異なります。※JFマリンバンクとは、信用事業を行う全国の信濃連・漁協等が構成するグループの総称です。

上記に記載されていない金融機関(MICS提携金融機関)においてもJAバンクえひめのキャッシュカードが利用できます。利用にはATM取扱金融機関所定の手数料が必要です。詳しくはご利用ATMの掲示などでご確認ください。

(平成28年1月末現在)

## 西宇和みかん支援隊 かわら版

その  
19

11月の早生みかんの収穫から始まり年明けの中晩柑の収穫(まだ続いています)までの、労働力確保に関する事業の実績を報告します。

真穴アルバイト  
事業  
184名

「みかんの里宿泊・合宿施設」のオープンに伴い、前年比31名増の受入れとなりました。次年度は2期工事により増員が期待されます。歴史ある真穴の取組みに習い、他地区でも、空き家等を宿舎として活用し、アルバイトの受入れを検討していきます。

お手伝い  
プロジェクト  
延べ296名

地域貢献活動等に取り組む企業・団体に、本プロジェクトを提案したところ、7団体179名に参加していただきました。個人登録者は107名(前年比34名増)となり、プロジェクトの輪が着実に広がっています。また、川上地区では愛媛大学学生との交流を兼ねて本プロジェクトを取り入れ、29名の学生にお手伝いいただきました。

無料職業紹介  
事業  
14名を紹介

八幡浜市・伊方町・大洲市・西予市に新聞折込のフリーペーパーを配布し、みかん採りさんを募集しましたが、農家求人1割に満たない結果となりました。近隣の募集に限界が近づいています。都市部等から募集する方法にシフトせざるを得ません。



# 八幡浜税務署からのお知らせ

## ① 所得税及び消費税の確定申告と納税はお早めに！！

所得税及び消費税の確定申告が始まります。申告期限近くなりますと、税務署は大変混雑し、長時間お待ちいただくことが予想されます。申告書はできるだけご自分で作成して、お早めに提出して下さい。

八幡浜税務署内の確定申告会場は次のとおり設置しています。

**設置期間** 平成28年2月16日(火)～3月15日(火) の平日

**受付時間** 午前8時30分～午後4時  
※ 混雑している場合には、受付を早めに締め切ることがあります。

**相談開始** 午前9時～  
(注)駐車場が大変混雑しますので、極力、公共交通機関をご利用ください。

平成27年分の申告と納税は、

**所得税及び復興特別所得税**

平成28年3月15日(火)

**個人事業者の消費税及び地方消費税**

平成28年3月31日(木)まで です。

## ② 贈与税の申告と納税をお忘れなく

平成27年1月1日から平成27年12月31日の1年間に、個人からもらった財産の価格が110万円を超えると、贈与税の申告と納税が必要となります。平成27年分の贈与税の申告と納税は平成28年3月15日(火)までです。

なお、贈与により取得した財産について、相続時精算課税制度の適用を受ける場合や住宅取得等資金の非課税制度の適用を受ける場合には、申告期限までに贈与税の申告が必要となりますのでご注意ください。詳しくは、国税庁ホームページに掲載されているパンフレットをご覧ください。

## ③ 納税は振替で

所得税及び消費税の納税には、安全で便利な預貯金口座からの振替納税をご利用ください。

「預貯金口座振替依頼書」に住所、氏名(フリガナ)、金融機関名、預貯金種別、口座番号等を記載の上、金融機関への届出印を押印して、税務署または取引先の金融機関へ提出すれば、あなたの預貯金口座から自動的に納税できます。

なお、既に振替納税を利用している方で金融機関などを変更される場合、新たに「預貯金口座振替依頼書」用紙は、「所得税及び復興特別所得税の確定申告の手引き」中にある「振替納税の新規(変更)申込書」の様式をご利用いただくか、税務署の窓口にも用意しています。

## ④ 振替納税の口座振替日

確定申告による所得税及び復興特別所得税の口座振替日

■ 振替納税を利用する場合 平成28年4月20日(水)

確定申告による消費税及び地方消費税の口座振替日(個人事業者)

■ 振替納税を利用する場合 平成28年4月25日(月)

※ 預金残高の確認をお忘れなく！

## ⑤ 確定申告は便利なe-Taxで！

### 1 自宅等からネットで申告

税務署に行かなくても、国税庁ホームページの「確定申告等作成コーナー」で申告書を作成し、自宅等からネットで提出(送信)できます。

### 2 添付書類の提出を省略

所得税及び復興特別所得税の確定申告をe-Taxで行う場合、医療費の領収書や源泉徴収票等は、その記載内容(病院などの名称、支払金額等)を入力して送信することにより、これらの書類の提出または提示を省略することができます。(法定申告期限から5年間、税務署から書類の提出または提示を求められることがありますので、保管していただく必要があります。)

### 3 還付がスピーディー

e-Taxで申告された還付申告は書面申告と比べて早期処理しています(3週間程度に短縮)。

### 4 24時間いつでも利用可能

所得税及び復興特別所得税の申告期間中は、24時間e-Taxの利用が可能です。(メンテナンス時間を除く。)  
e-Tax ホームページ <http://www.e-tax.nta.go.jp>

お問合せ先 : 八幡浜税務署 TEL 0894-22-0800

**ストップ!!**

- 耕作放棄
- 放任園・廃園

**周辺園地への悪影響**

- 鳥獣害のすみか
- クーラー施設の有効利用困難
- 生産量減少
- 品質の低い果実

**営農困難**

**負のスパイラル 産地・地域の崩壊**

**生産環境の悪化**

**意欲低下**

- 高齢者・担い手不在
- 農家の高齢化
- 過疎化・労働力不足
- 販売力低下
- 販売高減少
- 収入・所得減少

**優良園地を次代につなぐため!**

農地は個人の財産である一方で、西宇和産地の財産でもあります。規模縮小・廃園の前にJ Aにしうわにご相談下さい。

**農業振興部**  
☎0894-24-1116

# JAグリーン



種類豊富な農薬、肥料を販売。冬マシンが飛びように売れました。出店も並び、普段の4~5倍のお客様にお買い物を楽しんで頂きました。

写真で  
振り返る

# 農業祭

# 真穴

小・中学生の絵や書道、ママサロンの作品等が展示されました。抽選会では特賞のテレビを狙って大盛り上がり。子どもたちも多く来場していました。



# 伊方

協力組織手作りのやきそば・フライドポテトが美味しそう！野菜売り場は常に人で賑わっていました。



# 三瓶

お待ちかねの餅まきには大勢の人が集まりました。送迎車でお年寄りもラクラク来場。農機具コーナーに人が集まっていました。



# 笑いあり！感動あり！ 年金友の会歌謡ショー



迫カステージ・前田ひろみさん



魅惑の歌声・角川博さん



司会は作道泰子さん



ささぐり演芸



軽快なトークで大笑い



客席

JAにしよう金融部は1月27日～29日、管内の各会場で「JAにしよう年金友の会歌謡ショー」を開催した。

このショーは、JAにしよう年金友の会の会員向け（予約含む）に2年に1回の特別イベントとして企画されるもの。27日は三瓶文化会館、28日は伊方町民会館、29日はゆめみかんでそれぞれ開催された。

今年、歌手の角川博さんをメインに、ささぐり演芸さん、前田ひろみさん、司会者にはフリーアナウンサーの松尾芳紀さん、作道泰子さんを迎えた。講演では客席との掛け合いもあり、終始賑やかなステージとなった。来場者は「本当に楽しかった」と満足そうに話した。



## 新たなチャレンジを応援 〜いい予感〜プレゼント

センター入試を控えた高校生に〜いい予感〜を感じてもらおうと実施する「西宇和の伊予柑〜いい予感〜キャンペーン」を1月14日、管内の高校で行った。



今年で7回目となるこの取組みでは、センター入試のみならず、進学や就職で新たなチャレンジをする管内の高校3年生全員を対象に、西宇和産伊予柑約600個を用意。

このうち3年生236名が在籍する八幡浜高校では、加賀城営農販売担当常務が「伊予柑には風邪予防の効果も期待できる。体調を整え、試験に備えて」とエールを送った。受けとった高校生は、だいたい色の伊予柑を手に「いい予感がしてきた。試験でも「だい」「だい」大成功できるように頑張りたい」と意気込みを話した。同じく、管内の中学3年生約400名にも伊予柑を届けた。

## 道後で堪能 にしうわ女性部の味



道後のホテル椿館が公募した「県産かんきつを使ったレシピ」の優秀作品に贈られる表彰式が1月26日、同ホテルで行われ、井上久美さん（川上）の「みかんでミートスパゲティ」が最優秀に選ばれた。

これは、地域観光産業の活性化と地元産品の消費拡大を推進しようと、農協観光が10月に企画したもの。JAにしうわ女性部は、毎年開催する柑橘料理のコンテストから、26年度分17品をエントリー。優秀作品には泉田多恵子さん（日土）の「みかんチキン南蛮」と片野寛美さん（日土）の「つぶつぶ伊予かんケーキ」も選ばれた。3品は、同ホテル内の1Fレストランのディナービュッフェで2月末まで味わえる。



# 共済窓口担当者 県大会へ出場



J A共済連えひめが主催する「共済窓口担当者(スマイルサポーター)県大会」が1月12日、松山市で開催された。J Aにしようわから出場したのは、矢野崎出張所共済課の鎌田八栄美さん。連日積重ねた練習の成果を充分に発揮し、落ち着いた対応とデモブックの活用で、見事優秀賞に輝いた。同出張所からは金融窓口、金融渉外に続く、3人目の県大会出場となる。鎌田さんは、2月8日から開催されるスマイルサポーター全国交流集会へも参加した。

# こども絵画展で 特別賞!



中から審査された。裕加さんは「友達がおどっている「おちごさん」を描きました。賞状をもらっても嬉しかったです」と喜びを話した。

県内の小学生を対象とした「えひめのまつり」子ども絵画展において、伊方町立三机小学校2年の松本裕加さん(8歳)が特別賞を受賞した。これは、歴史文化博物館(西予市)が「えひめのまつり」をテーマに作品を募集したもので、今年

燃料センター  
松本センター長  
のお孫さん



## 共選長会

1月18日

### 状況・情勢報告

- (1) 柑橘生育状況について
- (2) 柑橘販売情勢について
- (3) 平成27年度 第7回中晩柑予想数量 (1/10時点)について

### 協議事項

- ① 平成27年度 清見販売対策会議(案)について
- ② 平成27年度 消費動向調査(案)について
- ③ 平成27年度 温州加工誘導対策(調整果実)精算(案)について
- ④ 平成27年度 プチみかん精算(案)について
- ⑤ 平成27年度 温州ミカン協力罰則金(案)について
- ⑥ 平成27年度 中晩柑受入取扱要領及び出荷計画についてはるか・ひめ(のつき)
- ⑦ 平成27年度 清見カゴメ用加工配分量(案)について
- ⑧ 平成27年度 伊予柑果実需給調整配分量(案)について
- ⑨ 平成27年度 温州早取DB奨励金精算(案)について

### 報告事項

- ① 平成27年度 温州加工実績報告(1/13時点)について
- ② 当面の行事予定について

## 理事会

1月19日

### 事前報告

- (1) 12月末実績について

### 議題

- ① 平成27年度上半期末決算監事監査改善指示事項に対する回答について
- ② 三瓶支店ATMブースの新設工事について
- ③ 三瓶支店ふれあい送迎バス開始に伴う車両の更新について
- ④ 理事及び全地区推薦経営管理委員、監事候補者指名委員会内規の改正について
- ⑤ 組合員の加入・脱退について

### 報告事項

- ① 内部監査報告について(日土出張所・青果販売部東京営業所・保内支店・伊方支店)
- ② 金融機関貸出の実行報告について
- ③ 第3四半期余剰金運用実績・今後の計画について
- ④ 第3四半期コンプライアンスプログラムの進捗状況について
- ⑤ 第3四半期第1報通報について
- ⑥ 第3四半期事務ミス報告について
- ⑦ 12月末不祥事未然防止取り組み状況について
- ⑧ 自主点検報告について
- ⑨ 渉外職員チェック報告について
- ⑩ 反社会勢力排除対応管理先状況報告について
- ⑪ 2月の行事予定について

## 経営管理委員会

2月2日

### 事前報告

- (1) J A 全国監査機構期中監査の改善指示書について
- (2) 12月末実績について

### 議題

- 第1号議案 平成27年度 上半期決算監事監査改善指示事項に対する回答について
- 第2号議案 理事及び全地区推薦経営管理委員、監事候補者指名委員会内規の改正について

### 報告事項

- ① 内部監査報告について(日土出張所・青果販売部東京営業所・保内支店)
- ② 第3四半期コンプライアンスプログラムの進捗状況について
- ③ 第3四半期第1報通報について
- ④ 第3四半期余剰金運用実績・第4四半期の計画について
- ⑤ 三瓶支店ATMブースの新設工事について
- ⑥ 金融機関貸出の実行報告について
- ⑦ 三瓶支店ふれあい送迎バス開始に伴う車両の更新について
- ⑧ 組合員の加入・脱退について
- ⑨ 2月の行事予定について

## (株)ジェイエイにしうわ葬祭センターに新しい霊柩車が納車されました。



普通乗用車の一部を、棺が納まるよう改造しました。

葬儀は私どもへご用命ください。

葬祭センター  
フリーダイヤル  
**0120-661-935**  
(センター長・金山)

## 12月末主要残高

貯金	生活資材取扱高
1,374.5 億円 計画比 100.5%	11.1 億円 計画比 99.1%
貸出金	販売品販売高
137.1 億円 計画比 98.2%	106.3 億円 計画比 102.2%
長期共済新契約高	正組合員
180.4 億円 計画比 103.1%	5,977 人 4月1日より ▲102人(直近)
生産資材取扱高	准組合員
34.4 億円 計画比 98.1%	6,482 人 4月1日より +150人(直近)



保内町  
川之石

**矢野**  
梨渚ちゃん(4歳)  
樹くん(2歳)

パパ：拓さん ママ：かおりさん  
姉弟、仲良く大きくなってね！！



保内町  
喜木

**小野**  
里桜ちゃん(4歳)  
佑心くん(1歳)

パパ：智也さん ママ：佳世さん  
「二人の笑顔にいつも元気をもらっています。  
ありがとうございます！」

## 愛媛県厚生連 人間ドック

## 新規導入機器・新規オプション検査 のご案内

愛媛県厚生連健診センターでは、平成28年1月よりCT装置を  
更新し、稼働を開始しました。今回、更新したのは東芝製80列  
CT装置で、以下の様な特徴があります。



### 大幅な放射線被ばくの低減と、 高画質化が可能に！！

同じ低線量で撮影しても、ザラつきがなく高画質のまま、旧装置と比較すると最大75%の被ばく低減となりました。また、0.5mm×80列の検出器と0.35秒回転のヘリカルスキャンにより、撮影時間の短縮と、高精度な撮影が可能となりました。

### 体にやさしい装置と設計

胸部や腹部のCTを撮影するとき、X線管球が軟部組織の多い前面を通る時はX線を出さずに、側面や背中側を通る時だけX線を出すという、乳房など大切な臓器にやさしいシステムとなっています。

### 金属アーチファクト(偽像)の 低減と新たな検査が可能に！！

例えば大腿骨に金属で作られた人工骨が装着されていた場合、これまでの装置では人工骨の偽像により、下腹部は観察できませんでしたが、今回導入のCT装置ではこの偽像を低減することができるようになり、大腸CT検査など新たな検査もできるようになりました。

### 人間ドック新規オプション検査(大腸CT検査)とは？

新型マルチスライスCTを利用した新しい大腸の検査法です。CT検査で得られる多くの画像から大腸専用の三次元解析を行うことで、あたかも大腸を内視鏡で観察したり、X線写真を撮ったかのように調べる事ができます。大腸CT検査は、高精度で、しかも大腸内視鏡検査や注腸X線検査と比べて苦痛が少なく、楽に短時間で検査をすることができます。

#### 大腸CTの画像

マルチスライスCT装置で得られた画像データから仮想大腸内視鏡画像(図1)や注腸類似像(図2)を作成し、大腸の3次元診断を行います。



(図1) 仮想大腸内視鏡像

(図2) 注腸類似像

※検査にあたっては事前説明がございますので、詳細については下記までお問い合わせください

### 新規CT機器導入に伴い、お得なキャンペーンを実施します。

キャンペーン期間中に大腸CT検査をお申込みいただくと、お得に受診できます。

**対象** J A組合員及びJ A役職員  
(先着100名様)  
**対象期間** H28.2.15~H28.5.31

**通常料金** 大腸CT検査  
21,600円(税込)のところ

**キャンペーン料金**  
**10,800円(税込)**

ご予約・お問い合わせは  
愛媛県厚生連健診センターまで  
**0120-874-702**

受付時間 9:00~17:00  
(土・日・祝日を除く)

<http://www.kousei-ehime.or.jp/>

愛媛県厚生連 検索



# ご飯をおいしく 食事をたのしく

*Gohan wo Oishiku Shokujī wo Tanoshiku*

～ほんのり伊予柑の良い香りがします～

## 伊予柑マドレーヌ

稲垣 めぐみ（喜須来）



材料 (75 mm×20 mmの型 10個分)

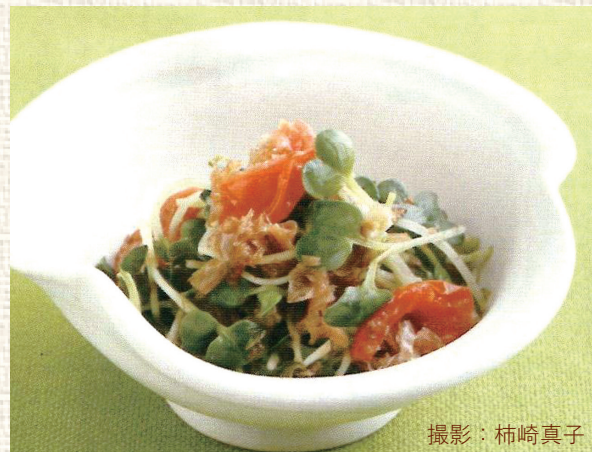
卵M寸	3個
砂糖	130g
薄力粉(ふるう)	130g
バター	130g
伊予柑ジュース	50cc
アーモンドスライス	適量

作り方

- ① 卵と砂糖を混ぜ合わせ、湯せんする。人はだにあたまったら、取り出して泡立てる。
- ② 薄力粉を入れて、さっくり混ぜる。
- ③ バターを溶かし、入れる。
- ④ 伊予柑ジュースを入れ、混ぜる。
- ⑤ 型に入れ、アーモンドスライスをのせる。
- ⑥ 余熱をしたオーブン 180℃で25分焼く。

胃腸の調子を整え、  
ぴりりとした辛さも  
また体に効きます

## かい割れダイコンと ミニトマトの煮びたし



撮影：柿崎真子

材料 1人分

かい割れダイコン… 2パック(140g)  
ミニトマト…………… 2個  
削りかつお…………… 1パック(3g)

A 酒…………… 小1  
しょうゆ…………… 小1

作り方

- ① かい割れダイコンは根を切り落とし、長さを半分に切ります。ミニトマトは4つに切ります。
- ② 耐熱容器に①と削りかつおを入れます。Aを掛けてラップをし、電子レンジ(500W)で約1分30秒加熱します。全体を混ぜて、味をなじませます。

出典：ベターホームのお料理教室

# 川柳コーナー

今月のテーマ

## お酒

酒代で 家が建つたと 母零す

(喜須来 82歳)

初日の出 御神酒いただく 年男

(喜須来 77歳)

お酒見る度よみがえる夫の顔

(日 土 84歳)

仕事すみ 座るが先か 酒びんか

(川之石 68歳)

鎮痛剤とお酒とどちらとる

(三 崎 67歳)

ほどほどは 体に良しと 今日もまた

(宮 内 62歳)

良き事や 悪しき事にも 酒を飲む

(伊 方 38歳)

甘酒に 頬赤くなる 飲めぬ筋

(三 瓶 66歳)

熱燗の 湯気の向いに 妻の笑み

(川 上 74歳)

二次会を わが家に誘い 妻に角

(三瓶、<sup>ハカキ</sup> 迂<sup>ウ</sup> 叟)

来月のテーマ  
家

※川柳コーナーの応募方法につきましては、もクイズコーナーと同様にハガキやFAXで受け付けております。皆さん、どんどん応募ください。



八幡浜市の花

# 今月の花

## スイセン

／ヒガンバナ科

花言葉：神秘・尊重 など

9月に磯津地区で、市内の若者が集まってスイセンの球根を植えました。実は私も参加者のひとり。「スイセン咲いとるよ」と聞き、久しぶりに行ってみました。冷たい風に負けず、しっかりと咲いていました。賑やかに球根を植えた思い出が蘇りました。

# みんなのひとこと

**知** り合いにもマラソンを頑張っている人がいます。風邪をひかないように、フアイト！

(舌田 54歳)

**い** つも川柳コーナーを楽しみにしております。感謝したり、笑ったりと、癒されています。

(川之石 64歳)

**通** 販カタログで趣味のアイテムが、私でも出来るかな……チャレンジしてみようと思います。

(三瓶 73歳)

**お** いしいお米がほしいです。実家に帰ってクイズを解くのを楽しみにしています。

(町見 39歳)

**病** 院の検査結果が良かったので一安心。嬉しいです。この寒さを乗り越えます。

(三机 77歳)

**ク** イズは小4の妹といっしょに解いています。分からない時は中3のお兄ちゃんに聞いています。

(三瓶 13歳)

**主** 人と二人まだまだ現役で頑張っています。農作業のペー

ジを参考にしながら、次の作業の準備をし、少しでも良いみかんを作りたいと努力しています。

(日土 68歳)

**チ** ユーリップの芽が出ているのを発見。もうすぐ春ですネ！

(伊方 52歳)

**2** 月に孫が生まれます！ハッピー♡お米待ってます。

(喜須来 54歳)

**今** 年から75歳。高齢者という事で不安です。良い所が少しずつ少なくなりつつあるこの頃。元気な人を見ると「ガンバロウ」と思います。

(真穴 74歳)

がんばろうと思うその気持ちがあれば、きっと花開きますよ。明るい気持ちで過されま

すように。

**今** 年は厄年なので、気を付けて行動しようと思います。

年々、老いを感じています。

(三瓶 59歳)

**ご** はんが大好きです。お米をひと口食べる度「うまつ」と言っています。

(神山 1歳)

甘平の新しい名前が昨年暮れごろ決まったとテレビで放送していたように思うが、県外向けのネーミングですか。

(三瓶 70歳)

Queen(クイーン)スプラッシュのことですね。甘平のなかでも外観と品質が特に優れたものだけに与えられるブランドです。ほとんどが関東方面で販売されます。

※ご応募頂いたハガキ・FAXに記載の個人情報につきましては、本誌掲載及び当選商品発送時の確認以外の目的には使用いたしません。

# たちばなクイズ

## タテのカギ

- 1 月でウサギがべったんべったん
- 4 100分の1は厘、1000分の1は
- 6 尺貫法の重さの単位の一つ
- 7 畑を耕すとニョロリと出てきます
- 8 服を着たり二足歩行したりする生き物
- 9 学校を巣立つ生徒を祝う行事
- 12 犬も歩けば — に当たる
- 13 法隆寺は、聖徳 — が建立したと伝えられています
- 15 気を付けの姿勢から頭を下げつつ腰を折ります
- 17 ダイコンやゴボウはこの中で育ちます
- 18 世界三大珍味の一つ

## ヨコのカギ

- 1 3月3日は — の節句
- 2 見せるために物を並べることを
- 3 マニキュアを塗るところ
- 4 脱穀していないイネの実
- 5 なんとには、この模様が付いています
- 7 前人 — の大記録を打ち立てた
- 8 チーターやジャガーに似た動物
- 9 普通郵便より早く着く — 郵便
- 10 橋の欄干などに付いている、ネギの花の形をした飾り
- 11 貝の中で大きくなる美しい玉
- 14 朝 — 植木 — 道具 —
- 15 猛獣を入れるのに適しています
- 16 日本一広い市、高山市がある県

二重マスの文字をA～Eの順に並べてできる言葉は何でしょうか？

1	6		9		13	17
	D					
2					14	E
3			10	12		
		8		A		18
	7				15	
4			11			
B						
5					16	C

### 応募方法

官製ハガキに下記を明記の上、2月29日必着で送付して下さい。当選者は4月号で発表します。クイズ応募はFAXでも受け付けています。記入要領はハガキと同じです。(但し抽選対象は1枚のみです)お気軽にご応募下さい。 FAX番号 24-7506

官製ハガキに下記を明記の上、2月29日必着で送付して下さい。当選者は4月号で発表します。クイズ応募はFAXでも受け付けています。記入要領はハガキと同じです。(但し抽選対象は1枚のみです)お気軽にご応募下さい。 FAX番号 24-7506

### プレゼント賞品

#### 愛媛県産米を10名様に



### 2月の当選者

- 三瓶町二及 西本ツル子さん
- 八幡浜市若山 宇都宮律子さん
- 八幡浜市川上 袋瀬且行さん
- 八幡浜市穴井 菊池圭容さん
- 日土町 二宮高子さん
- 保内町喜木 北村豊美さん
- 保内町川之石 上杉真理さん
- 保内町早 一ノ宮早苗さん
- 伊方町三机 澤田恵子さん
- 伊方町二名津 岸本拓三さん

今回は183通のご応募がありました。ご当選おめでとうございます。

※当選商品は、紙面発表から1ヶ月以内を目安に、お近くの出張所・事務所から配達いたします。

796-0031

J Aにしよう  
「たちばな」  
プレゼントクイズ係

八幡浜市江戸岡  
1丁目12-10

- たちばなクイズの答え
- 川柳(希望者のみ)
- 郵便番号、住所
- 氏名、年齢、電話番号
- J Aや広報「たちばな」へのご意見・ご感想・ひとこと

2月29日必着

### 2月号の答え

マ  
ラ  
ソ  
ン

1	キ	サ	8	10	14	16
			ラ	ギ	ミ	キ
	ザ		9	イ	マ	リ
					リ	ヤ
2	シ	6	ヨ	タ	イ	5
						マ
		7	ロ	ー	13	ア
						イ
3	カ	ン		11	カ	カ
						リ
4	ヒ	ト	ヤ	ス	ミ	セ
5	ツ	ウ	12	ガ	ソ	リ
						ン

## 3月のあなたの運勢

モナ・カサンドラ

- ♥: 全体運
- ♠: 健康運
- ♣: 幸運を呼ぶ食べ物

<b>おいつい座</b> 3/21~4/19 ♥ 穏やかな心境で過ごせる期間。自分から積極的にサービス精神を発揮して、周囲との和を大切にすると幸運あり ♠ 次第に回復。スポーツを楽しむとグッド ♣ アシタバ	<b>おうし座</b> 4/20~5/20 ♥ 好奇心が旺盛になっていきます。新しい趣味を始めたり、体験教室に参加したりすると良い刺激に。小旅行も幸運 ♠ 適度に体を動かせば元気に過ごせそう ♣ ウド	<b>ふたご座</b> 5/21~6/21 ♥ 思うようにならないことが増えるかも。でも、イライラせず、笑顔で心掛ければ好転の兆し。お花見も開運に ♠ 疲れをため込みやすいよう。休息が必須 ♣ カブ	<b>かに座</b> 6/22~7/22 ♥ 前向きな気持ちになれるはず。未体験ジャンルにも果敢に挑戦を。知りたいことについて情報収集するのも最適 ♠ オーバーワークに注意。体調管理が大切 ♣ セリ	<b>しし座</b> 7/23~8/22 ♥ あれこれ考え過ぎてしまう傾向に。あまり難しく捉えず、気楽に構えた方が正解。気晴らしには散歩がお勧め ♠ 徐々に好転。アウトドアで英喜を養って ♣ タマネギ	<b>おとめ座</b> 8/23~9/22 ♥ 小さな悩みが生まれやすい気配。信頼できる相手に話を聞いてもらえば、気持ちが楽になりそう。考え過ぎはNG ♠ 栄養バランスに気を使うと体調に好影響 ♣ サヨリ
<b>てんびん座</b> 9/23~10/23 ♥ やたらと口うるさくなりがち。周囲の嫌な面ではなく、長所を見るように意識して。気分転換には読書がベスト ♠ 軽く運動することで体調を整えられます ♣ デコポン	<b>さそり座</b> 10/24~11/22 ♥ 前向きになれる時期。やりたかったことを楽しむのに向いているので、意欲的な行動を。イベントへの参加も吉 ♠ 小まめに動くと、ストレス発散効果大! ♣ ニラ	<b>いて座</b> 11/23~12/21 ♥ 注意力散漫気味。慣れた作業でミスを連発するなど、問題を起こしやすいので、冷静に。深呼吸で気合を入れて ♠ 無理は禁物。休憩と気分転換を徹底して ♣ フキのとう	<b>やぎ座</b> 12/22~1/19 ♥ 人運が高まり、気づけば自然と話の輪の中心にいるはず。気になる相手がいるなら、フランクに話し掛けて ♠ 生活が不規則に。リズムを取り戻すこと ♣ ミツバ	<b>みずがめ座</b> 1/20~2/18 ♥ 気分的にゆったりできそう。好きなことを満喫してプライベートタイムを充実させましょう。片づけもラッキー ♠ 上昇傾向です。マッサージで血行促進を ♣ ヒジキ	<b>うお座</b> 2/19~3/20 ♥ 自分に自信が持てる月。温めていたプランは、ぜひ実行してみよう。協力に恵まれた順調に発展していく予感 ♠ リラックスすることで調子が上向くはず ♣ ワラビ



八幡浜地区

yawatahama fire department

施設事務組合消防本部



# 無防備な 心に火災が かくれんぼ



～たき火(剪定枝)による火災を防ぐ～

## たき火による 火災を防ぐポイント



### ～焼却時の注意事項～

- ・水バケツ、消火器等、消火の準備をする!
- ・強風時、空気が乾燥しているときは行わない!
- ・完全に火を消すまでは、その場を離れない!
- ・剪定枝を焼却する場合には、消防署に連絡する!



八幡浜地区消防署

本 署 22-0119

第一分署 53-0311

第二分署 36-3119

第三分署 33-3349

たちばな

