

たちばな

4 April
2016
No. 270

平成28年度
新規採用職員紹介



特集

西宇和みかん支援隊 つながる輪 ひろがる輪

特集

学資金を貯めるならJAのこども共済



西宇和みかん支援隊

つながる輪^{wa}

ひろがる輪^{wa}

発足から一年十ヶ月。援農者の確保と担い手の育成に取組む西宇和みかん支援隊。これまでの活動と今後の取組みを紹介します。



西宇和みかん支援隊は、愛媛県八幡浜支局、八幡浜市、伊方町、西予市、J A で構成されています。収穫期等の労働力確保と、担い手の確保や育成定着に向けた様々な事業を展開。都市部等から援農者・就農希望者を呼び込む取組みが広がっています。

情報の輪

西宇和みかん支援隊の援農に関する活動は、農水省「援農隊マッチング支援事業」を活用しています。2月4、5日には、各地で同事業を活用する行政等14団体が、西宇和で開催された全国研修会に集まりました。近年、全国的に問題となっている労働力不足について、先進的な取組みの情報共有と効果的な対応策を探りました。



CONTENTS

2 特集

西宇和みかん支援隊
つながる輪 ひろがる輪

学資金を貯めるなら！
J A のこども共済

6 営農BOX

日本一の産地づくり
野菜を作ってみよう
東京最前線

9 J A のうごき

10 トピックス

みんなで実践 女性部考案レシピ
経済事業で店舗研修会
平成28年度新規採用職員紹介
他

13 福祉のページ

14 インフォメーション

シロアリ駆除は今すぐJ A へ
「屋根の健康診断」はいかがですか？
他

16 みんなの広場

ハッピーキッズ
厚生連からのお知らせ
ご飯をおいしく 食事を楽しく
ベジタブルライフ
川柳

今月のナイスショット

みんなのひとこと
たちばなクイズ
今月の運勢

20 お知らせ

マンダリンスクール開講します
リジエールからのお知らせ

担い手の輪



担い手確保の理想形は、農家子弟が親の後を継いでくれることですが、人口減少が進む地方では、一ターンの誘致も並行して進める必要があります。一ターンのための就農者を受け入れるためには、集落・農家の体制を整備することも必要なため、管内4地区をモデル地区として受入れ体制の整備を進めています。

これまで未経験だった農業で生活していけるのか不安はあったが、周囲の方々に助けられ、今は挑戦するという気持ちが大変大きい。栽培品種は温州中心で、作業効率を重視した農作業を実践していきたい。



久保 俊一 さん
28年1月 就農

知人農家でのアルバイトがきっかけで給付金制度を知り、就農相談。モデル地区として受け入れ体制の整備を進めていた川上地区で、26年10月から研修を開始しました。

毎日園地へ行き、毎年勉強と思って頑張っている。農業は素直な仕事。収入が安定すれば自信にも繋がるので、こつこつと努力してほしい。今後も地域で見守る体制を継続していきたい。



中岡 康文
川上共選長

川上担い手支援チームは11人の農家で構成され、各農家の下で技術研修を行うとともに、研修生が就農する際の農地や倉庫等の情報収集、斡旋にも取り組みました。また、講習会や地区行事に研修生を参加させ、研修生が集落に馴染みやすい雰囲気づくりにも取り組みました。

良く頑張っている。技術向上の近道は、他の山を観察すること。温州を見守りたい。



片岡 憲幸 さん

所有する園地のうち1・6ヘクタールを久保さんへ譲渡しました。

今月の表紙

若さ弾ける 新採職員研修

3月に入り、今年度の新採職員5名の研修が始まりました。私も研修のお手伝いに参加し、初々しい彼らの姿を見てみると、自分が新採職員の時はどうだったかなと振り返らずにはいられません。何年経っても初心を大切にしたいですね。日が過ぎるごとに新採職員同士も打ち解け、会話の中に笑顔が見られるとなんだかホッとします。地域の皆様に愛される職員となるよう、力を合わせて頑張りましょう。

編集担当 杉原



学資金を貯めるなら！

特集
Tokushu

JAのこども共済

学 資金準備をお考えの皆さま、最近では貯蓄性の高いタイプの共済が多く選ばれていることをご存知でしたか？ JAの「こども共済すてっぷ」は、高い貯蓄性と保障がバランスよく準備できるので、お子さま教育資金作りにピッタリです！



もっと
知りたい！
こども
共済

選ばれる理由はココにあり

選ばれる理由その1

ご契約者（親）が万一の際も学資金はしっかり確保できる！

契約者の死亡に限らず、所定の第1級後遺障害の状態・重度要介護状態に加え、不慮の事故による第2級～第4級までの後遺障害の状態に該当した場合、その後の共済掛金は必要なく、保障はそのまま継続されます！もちろん、学資金は予定通り全額受け取ることができます。

選ばれる理由その2

高い給付率で効率よく学資金を準備できる！

保障を確保しながらも、高い給付率で学資金をしっかり確保します。また、契約条件や払込方法によっては、さらに給付率が高くなるプランもあります！

加入は12歳までできます！給付率が高いため、**保育料が** **落ち着く小学校入学時に20目を考える方にも多く選ばれています！**

選ばれる理由その3

大学入学前には払込が終了し給付金の受け取りがスタート！

ひとり暮らしや、入学金など入学準備にも色々お金がかかります。共済掛金の払込期間は、17歳または18歳まで。学費負担の多い大学入学前に払込が終了し、給付金の受け取りが開始されます！

選ばれる理由その4

生まれる前から加入OK！お得で安心です！

出生予定日の140日前から加入することができます！生まれてからは子育てで忙しく、学資金の準備まで手がまわらない～という方も！出生前に加入すれば、お子さまに関する告知も不要で、生まれてから加入するより給付率もアップします！

子ども共済
すてっぴ

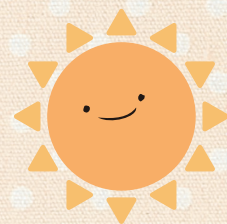
数字で確認！どれだけおトク！？



業界
トップクラスの
給付率

113.6%

給付率：お受取総額÷払込共済掛金総額



お受取総額

200万円

なんと！ 約24万円 プラス

払込共済掛金総額

1,759,680円

貯まる！

0歳
ご加入

大学
ご入学

22歳
満期

学資金

Point

お子さまの出生
予定日の140日
前からご契約
できます

18歳応当日
40万円

19歳応当日
40万円

20歳応当日
40万円

21歳応当日
40万円

満期共済金
40万円
+割りもどし金

※2

0歳

共済掛金払込期間

18歳

22歳

お子さまの万一の保障

病気または、災害で
後遺障害のとき
200万円 ※1

Point
ご契約者様に万
一の場合、その
後の掛け金は、
いたしません！ ※3

Point
大学入学前に
共済金の払込が
終わります！

病気または、災害で死亡のとき
支払期間中：経過年数に応じた額
(200万円×経過年数÷払込期間)
払込終了後：200万円

<ご契約例>

0歳加入 / 22歳満期 18歳払込終了・学資金支払開始

契約者：お父さま30歳

主契約：共済金額200万円

特約：指定代理請求特約・口座振替扱

共済掛金：年払 97,760円

この資料は概要を説明したものです。ご契約にあたっては
「重要事項説明書(契約概要・注意喚起情報)」および
「ご契約のしおり・約款」により必ずご確認ください。

- ※1 「後遺障害のとき」とは、所定の後遺障害の状態、所定の重度要介護状態のいずれかに該当する場合のことです。
- ※2 割りもどし金のご契約後3年目から発生し、ご契約中いつでもお引出しになれます。ただし、割りもどし金の額は年度ごとに変動し、経済情勢によっては0の年度もあります。
- ※3 「万一」とは、死亡、所定の第1級後遺障害の状態、所定の重度要介護状態、または災害による所定の第2級～第4級の後遺障害になられたときのことをいいます。
- ※4 学資金・満期共済金の受け取りの時期は、お子さまの誕生日ではありません。
- ※5 給付率は、御契約者・お子さまの契約日の年齢、学資金支払開始年齢など契約内容によって異なります。

各支店 電話番号

お近くの共済窓口へ
お気軽にどうぞ

八幡浜支店 24-2222
 矢野崎出張所 22-2130
 神山出張所 21-6830
 真穴事業所 28-0211

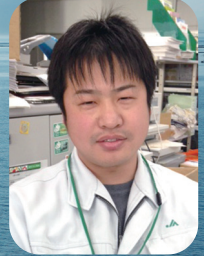
川上事業所 27-0311
 日土出張所 26-1111
 三瓶支店 33-1211
 保内支店 36-0111

伊方支店 38-0311
 瀬戸出張所 53-0211
 三崎出張所 54-1122



安定生産は老木園の解消から (改植の推進で園地若返り)

柑橘は3月下旬から発芽し始め、地下部でも根の活動が活発となり、生育が盛んになります。今年の着花は寒波の影響で園地・個人間によるバラツキがさらに大きくなることが予想されます。毎年安定した数量を確保するためには、老木園を改植し、若木に更新することが最も有効です。



着花不足樹

4月～5月は徹底した果梗枝処理と芽かきで発芽量を調整。

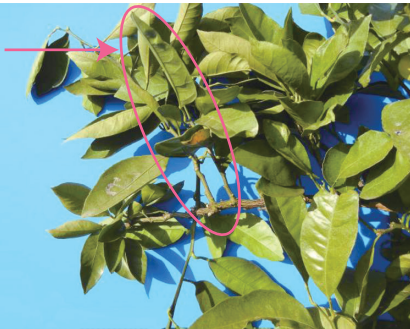
芽と花のバランス(4:6)少し花量を多くし高温による落果に備える。

不作樹の芽花管理作業は、早いほど効果が高い。

① 芽かき

着花が少なく新梢の発生が多い樹は、芽が遅くまで長く伸びます。そのため、花の養分が不足し落花(果)が助長されるので、蕾(花)付近の果梗枝や新梢は除去します。

上向きの強い果梗枝は強く長い新梢が発生するため、原則基部より取り除く



花周辺の新梢は、すべて除去し養分競争を防止する

② かぶさり枝の除去

長く伸びた新梢は花が日照不足や養分競争をおこし落果を助長するので軽く間引き、花の日当たりを良くし結実を促進します。

着花過多樹

摘蕾作業で、新梢の確保、樹勢維持を図る事が出来る。

蕾が大豆大から満開までの数日が適期。

間に合わない場合は、樹冠上部摘花(果)で梅雨芽を発生させる。

葉を4枚以上持った有葉花(果)の摘蕾は、効果が高い。

花肥を施用する場合は、4月中・下旬にあおぞら(2袋/10a)などの速効性肥料を花肥として施用。

品種更新

近年、苗木の入荷数量の減少にともない老木園も多数見受けられます。

老木園では、収量が低下し隔年結果が顕著です。計画的に優良品種へ更新し、園地の若返りを図りましょう。優良苗木生産の為、委託苗木注文にご協力下さい。

※ 苗木の植え込み後は、かん水を行い乾燥・防草対策で黒ポリを被せましょう。

※ 新芽へのアブラムシ・エカキムシ防除や液肥散布は早めに行いましょう。

新梢の充実と緑化促進

新梢の発芽・伸長。出蕾・開花・結実に養分競争が生じるので、発芽前の旧葉に対して十分な養分が必要になります。新梢の充実を図るため4月中旬から液肥の葉面散布を行いましょう。

- 葉面マグ 300倍
- 神協スピリッツ803号 1,000倍
- FA-21 1,000倍

野菜を作ってみよう

南予地方局産業経済部八幡浜支局 産地育成室 専門員 薬師寺亮児 ☎ 27-0329

オクラ

今回は「オクラ」について説明します。
独特のぬめりがオクラのおいしさ。これはムチンやペクチンといった成分で消化を助ける働きがあり、夏ばて予防にも効果があるといわれるものです。食欲が減退する夏にこそ、とりたての新鮮なオクラを頂きましょう。

土づくり

オクラはあまり土質を選びませんが、日当たりと水はけのよい場所に植えましょう。

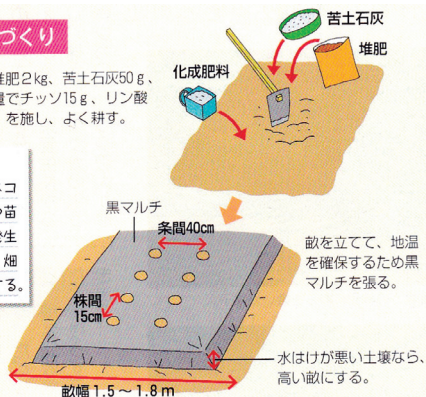
元肥は、栽培初期から過繁茂にならないようにやや少なめにし、追肥重視の施肥を心掛けます。堆肥を十分投入したうえで、10㎡当たりチツソ150g、リン酸120g、カリ150gを目安に施します。

第1図 土づくり

1㎡当たり完熟堆肥2kg、苦土石灰50g、化成肥料（成分量でチツソ15g、リン酸12g、カリ15g）を施し、よく耕す。

Point

連作によってネコフセンチュウや苗木立枯病などの発生が増えるため、畑の選定に注意する。

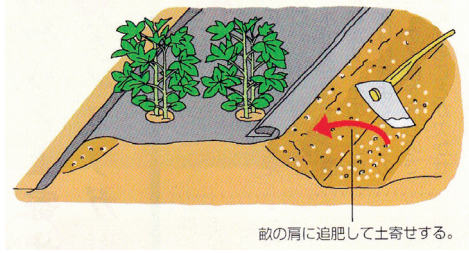


第3図 肥培管理

1~2果収穫後から月2回程度、1㎡当たりチツソ成分量で3gを施す。

Point

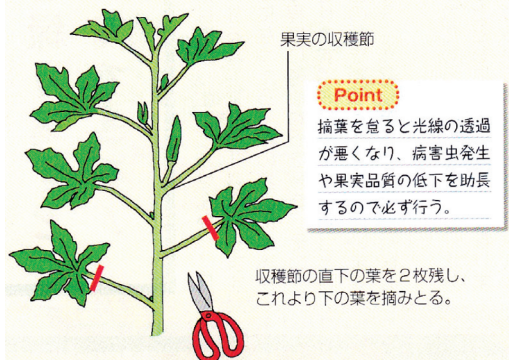
肥切れを起こす前に施すことが大切。特に7~8月の収穫最盛期は注意。



摘葉

オクラ栽培は栽植密度が高いため、摘葉を怠ると光線の透過が悪くなり、病虫害発生や果実品質の低下を助長します。収穫節直下の葉を2枚残し、これより下の葉を摘葉しましょう。（第4図）

第4図 摘葉



タネまき、間引きと定植

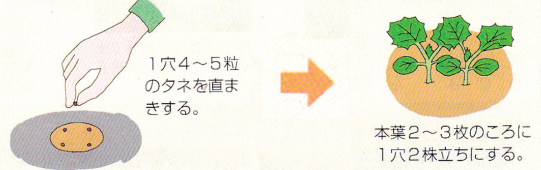
オクラは種皮がかたく吸水に時間がかかるため、タネまき前日からぬるま湯に浸しておきます。こうすることで発芽が揃い、後の栽培管理が容易になります。また、地温が低いと発芽不良を起こしやすいため、タネまきの際は必ず最低地温18℃を確保しましょう。

八幡浜では露地栽培で4月中下旬頃から種まき可能と思われませんが、寒さの心配な方は5月に入っての種まきでもかまいません。1穴当たり4~5粒を畝に直まきします。無理な早まきは発芽を悪くするとともに、立枯病の発症を招くので注意しましょう。本葉2~3枚のころ1穴2株立ちに間引きます。

オクラは株間15cm、条間40cmの2条植えが基準です。

第2図 タネまき、間引きと定植

オクラは種皮がかたく、吸水に時間がかかるため、前日からぬるま湯に浸しておく。



水やり・肥培管理

乾燥に強いオクラはなかなかしおれないため、水分が不足しがちです。しかし水不足は生育遅れや奇形果

収穫

5角オクラは莢長8~10cmが収穫適期で、遅れるとかたくなるため毎日の収穫をおすすめします。丸莢は莢長15cmほどまではかたくなりませんが、収穫遅れによって株に負担がかかり、草勢が減退することがあるので注意しましょう。

第5図 収穫

Point

収穫が遅れると果実がかたくなるほか、株に負担がかかって草勢が減退することがあるので、タイミングを逃さずに行う。



京浜市場 主要国産果実販売実績

(単位：t、kg / 円、%)

		12月計		1月計		2月上旬		2月中旬	
		数量	単価	数量	単価	数量	単価	数量	単価
露地みかん	実績	39,837	272	17,195	314	4,557	339	2,762	341
	前年比	92	120	82	127	76	140	54	140
ポンカン	実績	216	294	2,224	292	1,062	296	546	295
	前年比	115	108	120	112	118	119	77	119
伊予柑	実績	220	264	3,227	240	1,906	220	1,492	217
	前年比	133	107	128	105	150	111	102	110
しらぬひ	実績	436	871	918	663	744	507	1,134	440
	前年比	92	105	108	115	116	116	108	116
イチゴ	実績	3,672	1,684	4,036	1,452	1,584	1,566	1,752	1,409
	前年比	109	87	81	106	97	110	94	99
果実計	実績	63,303	408	41,486	456	16,112	466	13,508	489
	前年比	93	110	91	110	98	115	84	116



担当：東京営業所 朝井 伸

入荷減の単価高は変わらず・・・ 2月下旬より高値疲れも見えてきた

2月に入っても、入荷は一向に増えてこない・・・そのおかげで荷動きは良かった。年明けより静岡を中心とした「青島みかん」が高値を維持しており、そのおかげで中晩柑も高値が出ているように思える。しかし、現状のみかんの相場は少し高すぎるようにも感じており今後のみかん相場に対して影響が出てくるのではと少し心配している。西宇和産の2月販売の中心はデコポンだが、2月1日より西宇和産も露地物のデコポンの販売が開始になった。評価としては、酸切れも良いため食味はとて高い評価を受けている。しかし、降雪の影響なのか4〜5日置くとヤケがでてくる物もあり仲卸からも注意を受けた。果実総体が入荷減のため、店としてもとにかく売場を埋めることが先決になっており、ある程度量が見込めるデコポンに注文が集中している。価格も平均2,300〜2,400円の高い位置づけの相場で推移している。だが、2月下旬より若干だが高値疲れが出てきている。特に今年度産は3Lの比率が例年より少し高く、相場も高いため買い

控えが出てきている状況。しかし、悩みまではいっておらず、3月に入り、数量が減ってくると状況は一変すると予想している。大きな問題にはならないのではないかと見ている。今後は3月にどれだけの出荷があるかが市場・仲卸・お店ともに気になっている状況。正確な情報をどれだけ産地から発信できるかが鍵になるのではないかと。後は、ヤケ果の混入を防ぐことだと思ふ。都内も3月に入ると気温が上がる予報になっているため最後までの厳選出荷をお願いしたい。

少加温せとかと露地の甘平については、量が足りなかったというイメージ。相場についても初値から大きく変わることもなく、最後まで相場が持った。デコポンと同様に果実全体の入荷量が少なかったことが一番の要因だと思ふ。昨年までは中々知名度も上がっていないことから売ることが難しいものだったが、名前も大分浸透したことで量販店でも売場を構えてもらったことも大きいと感じている。伊予柑については、1月下旬より厳しい状況が続いていたが、2月



中旬ごろより入荷が少なくなったことで荷動きは出てきたが、相場を上げるほどの勢いはなかった。3月より清見の販売がスタートするが、状況としては果実の入荷が少ないままなので大きな悩みにはならないと思っている。しかし、降雪の影響を心配しているお客さんは多く、ヤケ果やクラッキングの混入を心配する声は多く聞かえている。相場も昨年よりは高い位置づけになると思うので、初荷から厳選出荷をお願いしたい。

共選長会

2月18日

状況・情勢報告

- (1) 柑橘生育状況について
- (2) 柑橘販売情勢について
- (3) 第8回中晩柑(2/10時点)予想数量について

協議事項

- ① 平成27年度 アンコール受入取扱要領及び出荷計画(案)について
- ② 寒波対応等について
- ③ 温州みかん茶10キロDBサイズ(案)について
- ④ 平成27年度 下期運営助成金支払(案)について

報告事項

- ① 平成27年度 プチみかん精算について
- ② 平成27年度 晩柑早取DB奨励金について
- ③ 平成27年度 伊予柑加工出荷実績について
- ④ 平成27年度 消費動向調査について
- ⑤ 当面の行事計画について

理事会

2月19日

事前報告

- (1) 1月末実績について

議題

- ① 平成28年度貸出金利率の最高限度について
- ② 平成28年度信用供与限度額について
- ③ 平成28年度借入金 の最高限度額について
- ④ 人事教育基本方針について
- ⑤ 宮内取次所撤去に伴う資産処分について
- ⑥ 農業後継者結婚祝い制度規程の改正について
- ⑦ 役員等選考スケジュールについて
- ⑧ 組合員の強制整理について
- ⑨ 組合員の加入・脱退について

報告事項

- ① 内部監査報告について(企画管理部)
- ② 平成27年12月末資産査定結果について
- ③ 自主検査月次報告について
- ④ 渉外職員チェックについて
- ⑤ 地域・農業活性化に向けた活動支援助成金要領について
- ⑥ 新採職員採用スケジュールについて
- ⑦ CS向上委員会答申について
- ⑧ リジエール八幡浜挙式取扱中止について
- ⑨ 3月の行事予定について

経営管理委員会

2月26日

事前報告

- (1) 1月末実績について

議題

- 第1号議案 平成28年度貸出金利率の最高限度について
- 第2号議案 平成28年度信用供与限度額について
- 第3号議案 平成28年度借入金 の最高限度額について
- 第4号議案 役員等選考スケジュールについて

報告事項

- ① 内部監査報告について(企画管理部)
- ② 諸規程の改正について
- ③ 平成27年12月末資産査定結果について
- ④ 組合員の強制整理について
- ⑤ 組合員の加入・脱退について
- ⑥ CS向上委員会答申について
- ⑦ 人事教育基本方針について
- ⑧ 新採職員採用スケジュールについて
- ⑨ リジエール八幡浜挙式取扱中止について
- ⑩ 平成27年度春肥の予約注文について
- ⑪ 平成28年1月末固定化購買未収金について
- ⑫ 3月の行事予定について

1月末主要残高

貯金	生活資材取扱高
1,358.4 億円 計画比 99.8%	12.4 億円 計画比 98.9%
貸出金	販売品販売高
146.4 億円 計画比 104.8%	120.3 億円 計画比 101.0%
長期共済新契約高	正組合員
186.0 億円 計画比 103.2%	5,957 人 4月1日より ▲122人(直近)
生産資材取扱高	准組合員
36.9 億円 計画比 97.2%	6,397 人 4月1日より + 65人(直近)

原付バイク・大型バイクの
購入・修理等もお任せ下さい

オートパルは
車だけでなく
ありません!

JAにしゅうわオートパル TEL 0894-36-2222

みんなで実践 女性部考案レシピ

JAにしろわ女性部は2月8日、女性部加工品展で入賞したレシピを実践しようと、八幡浜市で「みかんマイスター料理講習会」を開催した。各支部から約30名が参加し、営農部長賞に輝いた「みかん茶巾蒸し」（川上・宇都宮さん）をメインとしたおかず3品とデザートづくりに挑戦した。

手際よく調理し出来栄も「美味しい！」の連続。参加者は「みんなで食事を囲むと自然と食欲が湧く」と話しながら、それぞれに楽しいひとときを過ごした。



ふれあい祭り盛況

日土八民館とJA日土出張所が2月14日、同出張所にて「第41回日土ふるさと祭り」を開催した。JAや地元団体のバザー・展示販売は盛況で、訪れた人は「地域の温かさを感じる楽しいイベント。毎年楽しんでいきます」と笑顔で話した。



経済事業で店舗研修会



商品の袋詰めも丁寧に



釣銭のお返しに笑顔添えて

ヤマザキYショップが主催する経済店舗研修会が宇和島市で開催された。これは、購買店舗担当者における意識向上の研修について、南予全体のレベルアップを図りたいと企画されたもの。該当する南予3JAの生活店舗担当者約40名(にしろわ16名)が研修会に参加した。

研修会には、レジ接客や店内接客、ロールプレイングを交える等実践的な内容を盛り込んだ。参加者は「接客は自己流で実践してきたが、改めて基礎を学んだことで、自信が付いたり、新たな発見があったりして有意義でした」と感想を話した。

より実践的に 窓口担当者会議

金融部は3月2日、JAにしろわ本店で「JAにしろわ・JAひがしろわ合同窓口担当者会議」を開催した。これは窓口担当者のレベルアップと他JAとの交流を目的として毎年実施されるもの。今年も、振り込み詐欺防止の推進を図ろうと警察職員を講師として招いた他、窓口ロールプレイングを交えた実践的な研修を行なった。金融部徳田部長は「積極的な姿勢で情報を交換し、自店舗で役立てるきっかけになれば」と話した。





キラリと輝く
爽やかスポーツマン

村田 浪輝

Namiki Murata

出身 / 三瓶町皆江

JA NISHIUWA NEW FACE

平成 28 年度新規採用職員5名の研修が
3月2日から始まりました。



芯のある
凛とした眼差し

松浦 こうめ

Koume Matsuura

出身 / 八幡浜市布喜川



お茶目な
大柄ムードメーカー

松岡 浩太郎

Koutarou Matsuoka

出身 / 伊方町塩成



物腰おだやか
美白プリンス

菊池 隆介

Ryusuke Kikuchi

出身 / 八幡浜市松柏



やる気に満ちた
天然系

竹内 香琳

Karin Takeuchi

出身 / 八幡浜市五反田



ニューフェイス
今後の予定

4月1日	3月下旬	3月14日	3月7日
八組式	人事発表	中央会研修	仮配置発表

専用ARアプリ (COCOAR) をダウンロードして、
誌面を読み取ると、新規採用職員の動画をご覧になれます。

専用ARアプリ COCOAR の使い方

① スマホで無料アプリをダウンロード



「Appstore」もしくは
「Google Play」で
「COCOAR」を検索



iOS版 Android版
二次元コードからも
ダウンロード可能です。

② アプリを起動し、誌面にかざす。



画面を誌面全体にかざしスキャンします。
ダウンロードが完了
すると動画が再生さ
れます。

画面に表示された
カメラマークをタッチ

通信環境や端末によりダウンロード
に時間がかかる場合があります。

おっと、可愛い！手編みの作品が並んでいますね。今日は手芸教室ですね！



福祉のページ

2月3日、
八幡浜市川舞地区へ
遊びに行きました。

みかんとり



編み物が得意な人も、苦手な人も、みんな集まるとこんなに楽しいなんて。自然と笑顔が溢れます。



優しく教えてくれる先生は、引っ張りだご。



うわく、お腹いっぱい。節分の日でしたから、豆まきもしましたよ。みんなが健康に過ごせますように。



メニューは、親子丼、白和え、大根なます、リンゴ

休憩しましょう。美味しいお昼の時間です。

シロアリ

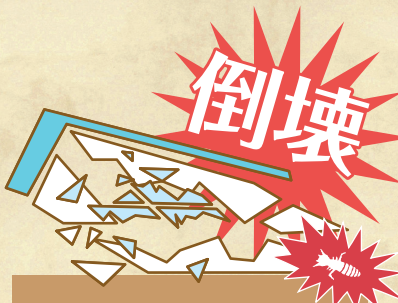


あなたの家からこのような『羽アリ』が飛出していないですか？

飛出した羽アリの10~100倍の働きアリがあなたの家をモレーツに食い荒らしています。



地震発生!



命の鍵を握っているのはシロアリです

- ・JA全農えひめ
- ・JAグループ指定

株式会社 友清白蟻

白蟻の駆除は今すぐJAへ!

シロアリの発見したら、ご相談は

JAにしうわ 西宇和農業協同組合 購買窓口へ



ATM 自動化機器 廃止のお知らせ

このたび、当組合では以下の通り信用事業に係る自動化機器を、平成28年3月31日(木)をもって廃止させていただきます。

長年ご利用頂きました地元組合員様及び地域利用者の皆様には、大変ご不便をおかけしますが、皆様の負担に応えられるよう役職員一丸となって対応致しますので、何卒ご理解のうえ変わらぬご愛顧を賜りますようお願い申し上げます。

自動化機器(ATM) 廃止店舗

管理店舗	ATM廃止店舗
神山出張所	双岩事業所
日土出張所	新道事業所
三瓶支店	二及事業所 蔵貫事業所 皆江事業所 下泊事業所
保内支店	磯津事業所
三崎出張所	二名津事業所

ATMのご利用案内

JAバンクえひめのキャッシュカードをお持ちのお客様は県内JAはもちろん、全国のJAが設置するATMでも入出金手数料が無料でご利用いただけます。伊予銀行・愛媛銀行・三菱東京UFJ銀行・ゆうちょ銀行・セブン銀行・イーネット・ローソン・JFマリンバンクのATMをご利用の際、ATM無料開放提携により、出金手数料が無料でご利用いただけます。

金融機関等	JAバンクえひめ 県外JAバンク	JFマリンバンク	伊予銀行	ゆうちょ銀行	セブン銀行ATM セブンイレブンなど
			愛媛銀行		イーネットATM ファミリーマートなど
お取り引き内容			出金	入出金	入出金
ご利用手数料	平日	8:00~8:45 18:00~21:00	0円	108円	108円
		8:45~18:00	0円	0円	0円
	土曜日	8:00~9:00 14:00~21:00	0円	108円	108円
		9:00~14:00	0円	0円	0円
日・祝日	8:00~21:00	0円	108円	108円	

※JAバンクえひめキャッシュカードを使ってATMを利用する場合の手数料です。※他金融機関と共同設置しているATMについては手数料が必要となる場合があります。※お取り引き内容により手数料が必要となる場合があります。※残高照会は上記お取り引き時間に無料でご利用いただけます。※ATMの設置場所によってお取り引き時間が異なります。※JFマリンバンクとは、信用事業を行う全国の信濃連・漁協等が構成するグループの総称です。

上記に記載されていない金融機関(MICS提携金融機関)においてもJAバンクえひめのキャッシュカードが利用できます。利用にはATM取扱金融機関所定の手数料が必要です。詳しくはご利用ATMの掲示などでご確認ください。

(平成28年1月末現在)

これって凍害？ それとも雪害??
 雨水は少しの隙間も
 見逃してくれません！



JAの『屋根の健康診断』は いかがですか？ 無料 ですよ

屋根のプロ
 による

本格的な雨の時期に備えて『屋根の総点検』をお勧めします!!!
お問い合わせは、JAにしうわ購買窓口へ

JA・JA全農の取扱業者 (有)入田瓦店 にまかせれば安心。
 全日本瓦工事業連盟加盟店 愛媛県知事許可
 一般建設業「屋根工事業」(般 21) 第 16479 号

そのほか・・・

- 棟瓦の抜け落ち、ズレ
- 壁際面戸土の剥がれ落ち
- 谷部の銅板差し替え などなど

安全と信頼の

全農 JA/JA全農グループ
 全農クミックス株式会社
 (http://www.kumix.co.jp/)

機能的な作業靴 揃っています！

ワークシューズ ノベック ロング先丸



胴部がスポンジゴムで
 動きやすい！
 しゃがみ作業も快適な
 機能性長靴

まがさくん



おしゃれな ワークシューズ登場！ ノベックレディ

- チェック柄がかわいい♪
- クッション付中敷きで履き心地が良い♪
- 足首クッションが優しくフィットして動きやすい♪

つま先ゴムカバー使用!!
 アメ底でスベりにくい!!
 ロング丈で土・砂が入りにくい!!
 露がしみにくい



お求めは、お近くの
JAにしうわ購買窓口へ



川上町
川名津

鎌田 来杏
ちゃん (1歳)

パパ：真巧さん ママ：真奈さん
「いつもニコニコ元気いっぱいなるあちゃん☆
これからもすくすく育ってね！」



三瓶町
垣生

仲川 絆夏
ちゃん (2歳)

パパ：大貴さん ママ：真悠子さん
「みんなはんちゃんに癒されてるよ。
元気で大きくなってね♡」

厚生連 人間ドックメニュー紹介

JA愛媛厚生連健診センターでは、人間ドックの新たなオプション検査として、睡眠時無呼吸検査を27年度より始めました！

ご自身の睡眠状態を知ること、生活習慣の見直しをするきっかけにしてみてはいかがでしょうか？



睡眠時無呼吸症候群 (SAS) って？

SASは、睡眠中にのどの空気の通り道（気道）が塞がって、一時的に息をしていない状態になる病気です。10秒以上呼吸が止まる無呼吸や、呼吸が弱くなる低呼吸が1時間あたり5回以上繰り返され、日中に強い眠気や居眠りなどの症状があるときに、この病気と診断されます。SASの患者は日本で約300万人いると推定され、その多くが治療を受けていないと言われています。

SASと生活習慣病の関係

SASを放っておくと、様々な生活習慣病が合併することが分かってきました。SASが引き起こす体の低酸素状態は糖の代謝を助けるインスリンの働きを低下させ、糖尿病の発症にも関わるとされ、高血圧や動脈硬化を引き起こし、脳卒中や心筋梗塞などの重大な病気の危険因子となります。

次のような症状・状況に当てはまる方は、**睡眠時無呼吸症候群検診の受診をおすすめします。**

- ・睡眠中のいびきがひどい方
- ・肥満傾向にある方
- ・下あごが小さい方
- ・下あごの後退している方
- ・扁桃が大きいと指摘されたことのある方
- ・日中の強い眠気、倦怠感、頭痛、集中力低下に悩んでいる方
- ・喉に違和感を感じる方・渇きの気になる方

入眠障害

なかなか寝付けられない

中途覚醒

何度も目が覚める

熟眠障害

眠った気がしない

早朝覚醒

思った時間より早く目が覚めてしまう

**人間ドック・オプション検査
睡眠時無呼吸検査 ¥6,480-**

若さいいきいき男性コース ¥21,060
若い男性の方（39歳以下）を対象としたドックメニューです。睡眠時無呼吸検査を標準項目としている検査メニューとなっています。
※詳細はホームページをご覧ください。

厚生連人間ドック お得情報

- 国民健康保険ご加入の方は自己負担金が割安になりますのでお申し出ください。（市が発行する特定健診受診券をご持参ください）
- 農協組合員の方については、4、5月に厚生連人間ドックをご利用いただけますと上記に加え、人間ドック閑散期助成措置により更にお得に受診ができます。（お申込みには限りがございます）

ご予約・お問い合わせは
愛媛県厚生連健診センターまで
0120-874-702
受付時間 9:00～17:00（土・日・祝日を除く）
<http://www.kousei-ehime.or.jp/>
愛媛県厚生連

ご飯をおいしく 食事をたのしく

Gohan wo Oishiku Shokujiki wo Tanoshiku

女性部営農部長賞受賞

簡単ヘルシー♪ みかん豆腐の茶巾蒸し

宇都宮 真由美 (川上)



材料 (8個分)

木綿豆腐…………… 1丁	だし汁…………… 200cc	
しいたけ…………… 1枚	B { しょうゆ…………… 大2	
人参…………… 35g		みりん…………… 大1
合挽きミンチ…………… 50g	塩、砂糖…………… 少々	
みかん皮…………… 1/3	水溶き片栗粉…………… 適量	
A { 塩…………… 少々	エノキ…………… 1袋	
	しょうゆ…………… 少々	生姜、ネギ…………… 適量
	片栗粉…………… 大1	カニカマ…………… 2本

作り方

- ① 豆腐を水切りしておく。
- ② 豆腐をにぎりつぶし、しいたけ、人参、みかん皮をみじん切りにして、合挽きミンチを入れて混ぜる。
- ③ ②の中に、Aの調味料を入れて混ぜる。
- ④ ③の種を8等分にして、ラップで包み、茶巾に絞ってゴムで止める。
- ⑤ 蒸し器で15分蒸す。
- ⑥ 鍋にだし汁を煮立てて、エノキ、カニカマ、を入れて沸騰したら、Bの調味料を入れて、水溶き片栗粉でとろみをつける。
- ⑦ 皿にみかん豆腐の茶巾を盛り、あんをかけて、生姜、ネギを散らす。



アスパラガス

生命力に満ちあふれた
栄養満点の春野菜

アスパラガスのプロフィール

- 【分類】ユリ科(キジカクシ科)
- 【原産地】南ヨーロッパ~ロシア南部
- 【和名】オランダウド、松葉ウド、オランダキジカクシ
- 【おいしい時期(旬)】4~6月
- 【主な栄養成分】アスパラギン酸、ルチン、葉酸、カロテン、ビタミンC・E、カリウムなど

保存方法

立たせて冷蔵庫で保存

横にすると上に伸びようとして
ストレスがかかる

湿らせた
ペーパータオル

見分け方

アスパラギン酸は
疲労回復に効果的

天然の栄養ドリンクを
食べているようなものね!

穂先が締まっている

〇 ×

穂先にはアスパラギン酸や
ルチンがたっぷり

張りがあって
すじっぽくないもの

形は正円形

葉っぱの部分は
はかまと呼ばれます

〇 ×

はかまは
正三角形のもの

みずみずしい切り口

Nice Shot 今月のナイスショット



季節を感じるお出迎え ～三瓶支店～

窓口に並んで座るのは、お内裏様とお雛様。およそ20年前のもので、大きく立派です。井上支店長は「季節感のある雰囲気でお客様を迎えたいから」とニコリ。窓口を訪れた人は、ほのぼのとした表情で人形を眺めていました。

川柳コーナー 家

今月のテーマ

- パチンコで もう一軒建ったと 妻が言う (三瓶 61歳)
- 棟上げの 表情豊かな もちひろい (三瓶 63歳)
- 家守り がんばり抜いた 50年 (三崎 74歳)
- 主人無き 家の庭にも 四季めぐる (三崎 69歳)
- ウォーキング 空き家の庭の 花愛てつ (瀬戸 79歳)
- 置いて出た 子供の荷物で 狭い家 (三崎 67歳)
- 住みなれた わが家が一番 落ち着くな (日土 70歳)
- 金利ゼロ 今がチャンス マイホーム (真穴 62歳)
- 先ず貯金 五年計画 マイホーム (三瓶 迂叟)
- マイホーム 諦め同居で 親孝行 (三瓶 迂叟)

自由化

来月のテーマ

※川柳コーナーの応募方法につきましては、もくろみコーナーと同様にハガキやFAXで受け付けております。皆さん、どんどん応募ください。

みんなの ひとこと

三 瓶支店から3名が愛媛マラソンに挑戦し、みごと完走した。大きな拍手！
(三瓶 66歳)

高 知マラソンを走った息子。気温が高く大変だったようですが、ゴールしたので安心しました。
(三瓶 74歳)

何 回応募しても当たりません。今回はどうか当たりますように！
(双岩 74歳)

移 動購買車を利用しています。販売ルートとの関係で商品が品薄になることがあります。予約すれば確実に商品を手にできます。
(明神 53歳)

主 人が作った単箱にキツキが1年間入り、毎日癒されています。都会では出来ない暮らしに満足しています。
(三机 75歳)

趣 味の庭球を楽しみに、愛宕山で友と試合をしたり語ったりです。
(日土 72歳)

家 でもちつきをします。ミカンもちも美味しいですが、よもぎもちも大好きです。
(真穴 12歳)

ゴ ールド免許ですが、思い切って自主返納いたしました。買い物と通院の為の愛車だったけど、家族や他人様に安心して暮らして頂けるように、ダルマ状態です。前を向いてがんばります。
(喜須来 77歳)

年 金友の会歌謡ショーに行きました。角川博さんと握手が出来て、CDも買いました。
(三瓶 81歳)

あ とは清見の収穫のみ、高値で売れますように。
(町見 65歳)

友 達が当たりました。今回は私が当たりますように！
(磯津 67歳)

双 岩事業所で昔買いた物をしていただきました。跡地はどうするのですか？
(双岩 20歳)

税 務申告も終わりホッとしています。税務署は、恐い所かと思いましたが、とてもやさしく親切なところでした。
(舌田 70歳)

宇 和から嫁入りして、昨年9月に長男が誕生しました。子育てに忙しい毎日です。是非お米の当選をお願いします。
(三瓶 30歳)

お 母さんが愛媛マラソンを走って無事4時間台でゴールしました。
(三瓶 13歳)

毎 月のハッピーキッズ可愛いですね。思わず「元気に大きくなってね」と独り言。こちらも元気をもらいます。
(日土 68歳)

※ご応募頂いたハガキ・FAXに記載の個人情報につきましては、本誌掲載及び当選商品発送時の確認以外の目的には使用いたしません。

たちばなクイズ

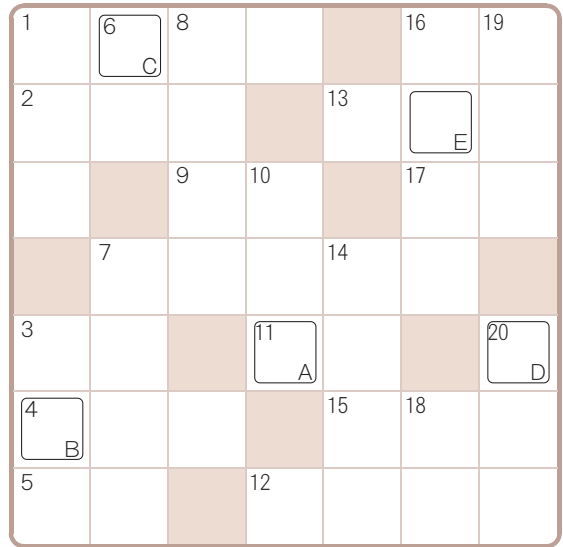
タテのカギ

- 1 ジオパークに認定されたまち
- 3 兵庫県にある日本三古湯といえ
- 6 寿司屋で見かけるピンクの食べ物
- 7 第一次産業は — 者不足です
- 8 野球などで両チーム入り乱れて揉み合いになること
- 10 世界最大の領土を持つ国
- 14 キーボードで一番大きい — キー
- 16 熊やカエルがします
- 18 ひらがな・片仮名のこと
- 19 果実の大きさを図るのに便利です
- 20 タカ目タカ科のトビ。一般的な呼び方

ヨコのカギ

- 1 おでんには味噌？私はコッチです
- 2 洋ナシのような形の黄色い実ですのど飴などにつかわれます
- 3 人に —、ごはんは —
- 4 この女性をリケジョといいます
- 5 J A の無洗米は「あらう —」
- 7 高校生が春夏連覇を目指します
- 9 マグロの脂を多く含んだ部位
- 11 つぶ — こし — しろ —
- 12 車での遠出で活躍します
- 13 納得がいかず反発します
- 15 感情が動かされやすいこと — なお年頃
- 16 姫の相方は
- 17 未婚女性につける敬称

二重マスの文字をA～Eの順に並べてできる言葉は何でしょうか？



応募方法

官製ハガキに下記を明記の上、3月31日必着で送付して下さい。当選者は5月号で発表します。クイズ応募はFAXでも受け付けています。記入要領はハガキと同じです。(但し抽選対象は1枚のみです)お気軽にご応募下さい。 FAX番号 24-7506

官製ハガキに下記を明記の上、3月31日必着で送付して下さい。当選者は5月号で発表します。クイズ応募はFAXでも受け付けています。記入要領はハガキと同じです。(但し抽選対象は1枚のみです)お気軽にご応募下さい。 FAX番号 24-7506

プレゼント賞品

愛媛県産米を10名様に



3月の当選者

- 三瓶町安土 野野アサ子さん
- 三瓶町長早 濱口愛子さん
- 八幡浜市津羽井 松本謙仁さん
- 八幡浜市松柏 菊池文香さん
- 八幡浜市大平 松本キミエさん
- 八幡浜市川上町 増田忠弘さん
- 保内町喜木 曾根健慎さん
- 保内町川之石 小野東一さん
- 伊方町川永田 松田久枝さん
- 伊方町三崎 山下ケイ子さん

今回は203通のご応募がありました。ご当選おめでとうございます。

※当選商品は、紙面発表から1ヶ月以内を目安に、お近くの出張所・事務所から配達いたします。

796-0031

J A にしうわ
「たちばな」
プレゼントクイズ係

八幡浜市江戸岡
1丁目12-10

- たちばなクイズの答え
- 川柳(希望者のみ)
- 郵便番号、住所
- 氏名、年齢、電話番号
- J A や広報「たちばな」へのご意見・ご感想・ひとこと

3月31日必着

3月号の答え

A よもぎ
B もも
C きり
D ちい
E ちい



4月のあなたの運勢

モナ・カサンドラ

- ♥: 全体運
- ♠: 健康運
- ♣: 幸運を呼ぶ食べ物

おいつい座 3/21~4/19 ♥ 攻めの姿勢がチャンスを引き寄せる鍵になります。思い切って、やりたいことに挑戦すると未体験でも好結果に ♠ シェイプアップすれば理想ボディは確実に ♣ クレソン	おうし座 4/20~5/20 ♥ 面倒見の良さを発揮することで、対人運がグンと上昇しそう。笑顔キープも忘れずに。気分転換には散歩が最適 ♠ 毎日、軽い運動をすると体調に好影響大 ♣ コウイカ	ふたご座 5/21~6/21 ♥ カルチャー志向が強まる月。興味のある習い事や講習会などに注目を。サークル活動も刺激が多いはず。 ♠ 無理なダイエットはNG。自然体が大事 ♣ ワカメ	かに座 6/22~7/22 ♥ うっかりミスが増える暗示。いつもの作業でも確認を徹底して。気の合う友達とのおしゃべりが良い気晴らしに ♠ 暴飲暴食は控えること。腹八分目が正解 ♣ フキ	しし座 7/23~8/22 ♥ 一段と行動力が高まる期間。胸に秘めていたプランの実行など、大きなチャレンジの好機です。旅行もラッキー ♠ おおむね良好。スポーツに励めば順調に上達 ♣ 夏ミカン	おとめ座 8/23~9/22 ♥ 物事を邪推しやすいう傾向がチャラリ。親切にされたら裏を読まず、素直にお礼を。開運には部屋に花を飾ると吉 ♠ 無理は厳禁。疲れたら十分な休息が必要 ♣ パセリ
てんびん座 9/23~10/23 ♥ 優柔不断になりやすいのが玉にきず。迷ったときは一人で悩まず、周囲に相談を。気力回復には音楽鑑賞が有効 ♠ ストレッチやヨガで体をほぐせば安泰 ♣ タケノコ	さそり座 10/24~11/22 ♥ 次々と心配事が生まれる気配。失敗を恐れず、開き直りの気持ちで大切に。ハーブティーを飲むと心が和みそう ♠ ストレス過多かも。公園を散歩してみてもシタケ	いて座 11/23~12/21 ♥ レジャー運活発化。飲み会や旅行などに誘われたら、二つ返事でOKして出掛ける。くじ運も上々 ♠ 質の良い睡眠を心掛ければ体調面も回復 ♣ メバル	やぎ座 12/22~1/19 ♥ ささいなことでイライラしやすい。ユーモア精神とプラス思考で乗り切って。欲張り過ぎも運を落とす原因に。 ♠ 食生活が乱れがち。栄養価にも配慮して ♣ タラの芽	みずがめ座 1/20~2/18 ♥ コミュニケーション運が上昇。初対面の相手とも、すんなり親しくなれそう。人脈のネットワークを広げると◎ ♠ 正しい姿勢を保つことで心身ともに好調に ♣ ソラマメ	うお座 2/19~3/20 ♥ プライベートをゆっくり堪能したい時期。趣味に打ち込めば確かな手応えを感じられるはず。書籍整理にもつき ♠ 体を動かせば、より元気に過ごせそう ♣ タイ

平成28年度 マンダリンスクール開講します

**参加者
募集!!**



J Aにしうわでは、新規就農者や定年退職後に農業を始める方を対象に、柑橘農業の基礎知識や具体的な栽培技術を学べる研修会「マンダリンスクール」を、今年も開講致します。

研修予定

- 対象者 柑橘生産農家
- 講師 J Aにしうわ営農指導部
- 会費 実費
- 申込締切日 平成28年4月20日(水)
- 申込先 J Aにしうわ営農指導部
TEL 24-1115
FAX 24-7546

実施月	研修内容
5	病虫害防除・芽花講習
6	荒摘果講習
8	仕上げ摘果講習
10	優良園地視察研修
2	剪定講習

※詳細は営農指導部までお尋ね下さい。

リジェール挙式 取扱い中止の お知らせ

合併以来、組合員・利用者の皆さまへ挙式から披露宴まで一貫したサービスを提供して参りましたが、平成28年3月31日をもって事業取扱いを中止することとなりました。今後、結婚式の相談にはリジェール大洲を紹介いたします。

尚、披露宴会場は従来通り会場貸等にご利用いただけます。
長らくのご愛顧、誠にありがとうございました。

J Aにしうわ経済部