

たちばな

5 May
2016
No. 271



井中栄杏奈 ちゃん
穴ご両親 康雅さん 奈緒美さん

湖畔の里



真網代
ご両親 大野由莉 ちゃん
正博さん 純子さん

水ぬるむ頃



フォーカス西宇和
平成28年度 職員人事異動

即行力、今を大切に

代表理事理事長 西本 満俊

山々は純白のみかんの花、さわやかな風は甘い香りを運び、西宇和も春爛漫の季節を迎えました。

さて平成二十七年年度の農協事業も組合員の皆様の御指導、御協力に支えられ計画を上回る決算ができました。衷心より御礼申し上げます。しかしながら二年連続での異常気象は温州みかん、中晩柑共に大幅な精品率の低下に繋がり、価格高で推移はしたものの目標販売高を下回る結果となりました。地球温暖化による気象変動は異常ではなく、通常に近いものとなりました。温暖化に対する品種の選択、栽培方法の工夫等と合わせ、作物栽培の原点である土づくり、根づくりを再確認いただきました。除草剤とクローラー灌水が主流であり、細根量は極めて減少していると思います。

去年は日本農業、JAにとりましても大きな転換期となりました。改正農協法が成立し、反対運動を展開していたTPPも大筋合意がされ、現在農水分野における影響試算や関連政策の検討、予算措置がとられています。金融政策も一変し、低金利からゼロ金利、更にはマイナス金利となりJAの収支

も従来の構造から修正が必要な時代となりました。正に大変革、大転換の時代を迎えました。

こうした中、二十八年度は三つの基本目標である「農業者の所得増大」「農業生産の拡大」「地域の活性化」の実現に向け施策の具体化、見直しを行い「創造的改革」に取り組みます。特に柑橘のトップブランド産地として「担い手づくり」「農作業支援」「園地保全」の更なる強化と充実を図ります。

激動する社会情勢、突然訪れる異常気象、どちらも不可抗力ではありますが、予想をしの回避する努力も大切です。伊方町出身の古田氏の著書の中に「理屈の多い人は、世の中に一杯いるがその理屈を即実行する人はどれだけいるか」という言葉があります。人生は「決めたことを即実行する」この即行力を経営哲学とし、日本を代表する製菓会社を築かれました。

激動の時代こそ即行力が大切と考えます。過去はすでに去り、未来はいまだ来たらず——。「今」「今を大切に」組合員の皆様もJAも即行力で頑張りましょう。

CONTENTS

2 フォーカスにしよう

巻頭言

協力組織との対話集会

平成28年度職員人事異動

6 営農BOX

日本一の産地づくり

野菜を作ってみよう

東京最前線

9 JAのうごき

10 トピックス

表情豊か 日土東お雛様街道

三瓶で運行 ほのぼの号

11 スターホールだより

ハッピーウェディング

11 西宇和みかん支援隊かわら版

12 みんなの広場

ハッピーキッズ

いつでもどこでも気軽に体操

ご飯をおいしく 食事を楽しく

川柳

今月の花

みんなのひとこと

たばなクイズ

今月の運勢

16 お知らせ

「三瓶支店営農管理センター」にATMを新設いたしました

focus nishiuwa

協力組織との対話集会

JA各協力組織（同志会・女性部・助け合い組織たちばな）は3月23日、JAにしよう常勤役員との対話集会を開いた。これは、意見交換を通じてより良いJA運営を目指そうと毎年開催されているもの。各組織のメンバーと常勤役員ら約50名が参加した。



意見交換では、指導員数の減少や甘平の知名度アップについて質問が挙げられ、西本理事長ら関係役員が回答に当たった。この他「八協共選の月別出荷予定表の欄が広くて見やすい」「支店だよりは農協を身近に感じられて良い」等の意見も寄せられた。

JAは、移動購買車「だんだん号」の継続や、みかん収穫時のアルバイター宿舎となる「マンダリン」の充実に加え、4月から三瓶地区を巡回する乗合車「ほのぼの号」の運行を発表した。

今月の表紙

座敷雑と地域力

真穴の絢爛豪華な座敷雑は、およそ1週間で創り上げられます。連日、棟梁を中心に近所の方々が忙しそうに作業を進めます。

夕方5時、作業を終えた男性陣が楽しみにしているのは、同じく近所や親戚の女性たちが作った夕食です。「女の子の健やかな成長を願って」思いをひとつに、保存会をはじめ地域全体で継承されているのが座敷雑の魅力でもあります。





平成28年度 職員人事異動

▼氏名・役職／前任
5等級以上昇格者に

金融部

- 井上保明・推進指導課・課長／同係長
- 松本勝則・債権管理課・考査役／内部監査室・課長
- 濱田英二・推進指導課・調査役／同副調査役
- 山則智裕・資金運用課・副調査役／三瓶支店・金融課
- 山上聖人・資金運用課・副調査役／同資金運用課
- 後藤智子・資金運用課／同業務課

共済部

- 井田敏勝・部長／八幡浜支店・支店長
- 宮本敏行・普及渉外課・次長兼課長／同業務課・課長
- 梶原浩行・業務課・係長／三崎出張所・金融共済課LA・調査役
- 鎌田八栄美・業務課／矢野崎出張所・金融共済課

経済部

- 三好勇規・推進企画課・調査役／三瓶支店・経済課・調査役
- 二宮梨奈・推進企画課／燃料センター・LPGセンター

営農指導部

- 明神秀幸・部長代理／三瓶支店・営農指導課・課長
- 宇都宮浩文・営農指導課・次長兼課長／同課長
- 辻 浩美・企画推進課・副調査役／伊方支店・金融課・副調査役
- 藤原 誠・営農指導課／総務部・総務課
- 宇都宮宗昭(臨時)／同部長

青果販売部

- 坂本和則・精算課・課長／伊方支店・伊方選果場・事務所長
- 泉田真成・精算課・係長／企画管理部・企画管理課・係長

福祉センター

- 川上真一・センター長／伊方支店・支店長
- 田中珠美・だんだん三瓶(臨時・新)

出向

- 山越耕治郎・全農・副調査役／八幡浜支店・共済課LA・副調査役
- 高岡俊介・信連・副調査役／農業振興部・経営対策課
- 矢野千恵・信連／金融部・資金運用課

矢野崎出張所

- 宇都宮理恵・金融共済課／神山出張所・金融課
- 二宮佐妃・金融共済課／日土出張所・金融共済課

神山出張所

- 山本哲也・出張所長／保内支店・金融課・次長兼課長
- 大西邦夫・共済課・課長／八幡浜支店・共済課・課長
- 三瀬将志・共済課LA／八幡浜支店・共済課LA
- 梶原干瑛・金融課／矢野崎出張所・金融共済課
- 脇水博司・共済課LA／保内支店・金融課MA
- 松浦こづめ・金融課(新)
- 菊池隆介・金融課MA(新)

八幡浜支店

- 赤松勇紀・支店長／神山出張所・出張所長
- 山本磨理子・金融課・次長兼課長／同考査役
- 山口伴一・共済課・課長／川上事業所・金融共済課・課長
- 田中善富・金融課・副調査役／信連出向・副調査役
- 大山勝巳・共済課LA／同金融課MA
- 三瀬恵理・金融課／川上事業所・金融共済課
- 渡邊裕之・金融課MA／神山出張所・金融課MA
- 伊藤彰浩・金融課MA／同金融課MA(臨時)
- 竹内香琳・金融課

(新)

舌田事業所

- 兵頭博文・事業所長／保内営農管理センター・磯津事業所・事業所長

真穴事業所

- 入口和浩・事業所長／保内営農管理センター・センター長
- 野本史範・経済課・係長／同穴井事業所・事業所長
- 緒方謙一・真穴選果場・事務所長／中央選果場・八協選果場・事務所長
- 宇都宮英晃・真穴選果場・副調査役／同金融共済課LA・副調査役
- 井上文代・金融共済課／三瓶支店・共済課
- 大鼻晃司・金融共済課／三瓶支店・共済課
- 紀伊野 将・金融共済課LA／三瓶支店・金融課MA
- 久瀬賀仁・営農指導担当／八幡浜営農管理センター・営農指導課
- 柳澤研吾・金融共済課MA／三瓶支店・周木事業所
- 藤井隆之・穴井事業所(臨時)／同経済課・係長
- 松本英喜・経済課(臨時)／三瓶支店・経済課(臨時)

川上事業所

- 堺原雅樹・経済課・課長／日土出張所・経済課・課長
- 亀島 明・金融共済課・課長／神山出張所・共済課・課長
- 撰津紀子・金融共済課／同経済課
- 本田あゆみ・経済課／同金融共済課
- 井上清悟・営農指導担当／保内営農管理センター・営農指導課
- 川内 恵・金融共済課(臨時)／八幡浜支店・金融課(臨時)

日土出張所

- 梶原利幸・経済課・課長／流通センター・商事課・調査役
- 山田敏樹・経済課・調

- ### 内部監査室
- 今泉博司・室長／共済部・部長
 - 浅野 浩恵・係長／総務部・人事教育課・調査役
 - 谷口 肇(臨時)／三崎出張所・出張所長

企画管理部

- 広瀬行信・企画管理課・副調査役／保内支店・共済課LA・副調査役

総務部

- 小笠原栄治・部長／内部監査室・室長
- 木下 親・担当部長／同部長
- 山田浩司・総務課・調査役／金融部・債権管理課・調査役
- 川口智史・経理課・副調査役／中央会出向
- 河野良典・人事教育課／同経理課
- 濱本 茜・総務課／神山出張所・共済課

査役／保内営農管理センター・営農指導課・係長 ▼田中昌弘・金融共済課・調査役／真穴事業所・金融共済課・調査役 ▼兵頭チズ子・金融共済課／金融部・資金運用課 ▼和田沙耶乃・金融共済課／総務部付 ▼井上祥子・金融共済課／瀬戸出張所・金融共済課 ▼片岡幹雄・経済課／同経済課(臨時) ▼山下由美・新道事業所(臨時)／同経済課(臨時) ▼藤川美菜・経済課(臨時)／保内営農管理センター・PCセンター(喜須来店)(臨時)

三瓶支店

▼二宮光繁・給油所・所長／大平給油所・所長 ▼尾屋家浩二・金融課・調査役／日土出張所・経済課・調査役 ▼井上真美代・共済課・調査役／保内支店・共済課・副調査役 ▼鳥井章平・金融課MA／同経済課 ▼白鳥修二・経済課／経済センター・農機員センター ▼大本敏子・周木事業所(臨時)／真穴事業所・六井事業所(臨時) ▼池田るみえ・下泊事業所(臨時)／同皆江事業所(臨時) ▼宮本智美・皆江事業所(臨時)／同下泊事業所(臨時) ▼薬師神篤子・二及事業所(臨時)／流通センター・特産センター(臨時) ▼村田浪輝・経済課(新) ▼浅川真奈美・金融課(臨時・新)

保内支店

▼河野 亨・金融課・次長兼課長／八幡浜支店・金融課・次長兼課長 ▼大田ひとみ・金融課・副調査役／日土出張所・金融共済課・副調査役 ▼菊池智子・共済課／伊方支店・共済課 ▼井上隆幸・金融課MA／経済センター・JAグリーン ▼仲元妙子・共済課L/A／同共済課(臨時) ▼菊池真知子・共済課(臨時)／同金融課MA(臨時)

伊方支店

▼峯本安彦・支店長／保内営農管理センター・経済課・課長 ▼山本由美子・共済課・考查役／共済部・業務課・調査役 ▼西川吾一・営農指導課・調査役／同副調査役 ▼山崎 晃史・金融課・調査役／真穴事業所・真穴選果場・調査役 ▼竹中一洋・伊方選果場・事務所長／みつる選果場・副調査役 ▼佐々木ひろこ・金融課・副調査役／内部監査室 ▼増原 由・経済課／経済部・推進企画課 ▼新堂真由子・金融課／保内支店・金融課 ▼谷本光太・営農指導課／三崎出張所・営農指導課 ▼山崎幹子・経済課(臨時)／三崎出張所・経済課(臨時) ▼河野眞貴子・金融課(臨時)／日土出張所・金融共済課(臨時)

瀬戸出張所

▼成本幸子・金融共済課・副調査役／三崎出張所・金融共済課・副調査役 ▼村井希子・金融共済課(臨時)／同副調査役 ▼岡浩太郎・経済課(新)

三崎出張所

▼菅原長之・出張所長／同金融共済課・課長 ▼一宮大成・金融共済課・係長／伊方支店・金融課・副調査役 ▼加藤眞紀・金融共済課／伊方支店・金融課 ▼仲元祐司・三崎選果場／日土出張所・金融共済課 ▼三好教彦・金融共済課L/A／同三崎選果場 ▼坂本弘美・経済課(移動購買)(臨時)／保内営農管理センター・PCセンター(移動購買)(臨時) ▼中谷田美子・経済課(移動購買)(臨時)／同二名津事業所(臨時)

八幡浜営農管理センター

▼清家浩・経済課・センター長兼課長

共済部・普及渉外課・次長兼課長 ▼黒田元康・営農指導課・係長／保内営農管理センター・営農指導課・副調査役 ▼宇都宮悠司・営農指導課・副調査役／同営農指導課 ▼酒井勇也・営農指導課／営農指導部・営農指導課

保内営農管理センター

▼堺原隆文・センター長／営農管理センター・経済課・課長 ▼河野和仁・営農指導課・課長／中央選果場・日の丸選果場・事務所長 ▼松上正雄・経済課(PC)・係長／川上事業所・経済課・係長 ▼菊池幸宏・経済課・調査役／同係長 ▼森 由佳・営農指導課／営農指導部・企画推進課 ▼東野文美子・磯津事業所(臨時)／営農指導部・営農指導課(臨時) ▼山下誠治・営農指導課(臨時)／日土出張所・経済課(臨時) ▼新井法子・PCセンター(臨時)／同PCセンター(移動購買)(臨時)

経済センター

▼山内裕二・JAグリーン・調査役／三崎出張所・経済課・副調査役 ▼笹木喜弘・農機員センター(臨時)／真穴事業所・経済課(臨時)

大平給油所

▼佐々木達夫・所長／燃料センター・JASS・所長 ▼宇都宮由紀子／伊方支店・経済課 ▼古谷清治(臨時)／燃料センター・JASS(臨時)

燃料センター

▼小野耕一・JASS・所長／三瓶支店・給油所・所長 ▼岡野芳仁・JASS・副調査役／大平給油所・副調査役 ▼梶原慎

平・JASS／同JASS(臨時) ▼大岡美和・LPGセンター(臨時)／大平給油所(臨時)

流通センター

▼上岡耕平・業務課・センター長兼課長／みつる選果場・事務所長 ▼久保田博文・商事課・課長／経済部・推進企画課・考查役 ▼清水勝則・特産センター(臨時)／丸八農協青果市場出向・審査役 ▼松本真喜・特産センター(臨時)／矢野崎出張所・経済担当(臨時)

中央選果場

▼谷川孝広・日の丸選果場・事務所長／青果販売部・精算課・係長 ▼城徳貞文・八協選果場・事務所長／同八協選果場・副調査役 ▼中藤健一郎・八幡浜選果場・事務所長／全農出向 ▼白神久継・八協選果場(臨時)／伊方支店・伊方選果場(臨時)

みつる選果場

▼野島 武・事務所長／真穴事業所・真穴選果場・事務所長

～長い間お疲れ様でした～

定年退職者

藤本 定治 八幡浜営農管理センター・審議役兼課長
 三堂 正士 舌田事業所・事業所長
 井上 賢次 流通センター・センター長
 樋田 義幸 八幡浜営農管理センター・センター長
 今川 義尚 真穴事業所・出張所長
 石田 増行 中央選果場・事務所長
 福田 茂志 福祉センター・センター長

連年安定生産は新梢管理の徹底と次年度母枝の確保から

今年産は裏年回りとなりますが、結果母枝調査では花芽は多く確認されました。しかし、園地や樹によって着花のバラツキはまだまだ大きい状況です。連年安定生産を行なうには、新梢確保が重要なポイントになります。新梢を確保することは次年度の結果母枝の確保と共に高品質果生産（新葉は旧葉より光合成能力が高いため）にも繋がります。

温州みかんの結果母枝

温州平均	28年用	前年度	平年値	前年比(%)	平年比(%)
西宇和	23.7	22.3	23.8	106%	99%
愛媛県	22.8	22.7	23.9	100%	96%

早生平均	28年用	前年度	平年値	前年比(%)	平年比(%)
愛媛県	22.4	22.2	23.7	101%	95%

普通平均	28年用	前年度	平年値	前年比(%)	平年比(%)
愛媛県	23.2	23.1	24.1	100%	96%

着花不足樹

園地・個人間によっては着花不足樹もありますので、4月～5月は徹底した果梗枝処理と芽かきで発芽量を調整しましょう。芽と花のバランスは（4：6）を目安に少し花量を多くし高温による生理落果にも対応出来るように備えましょう。不作樹の芽花管理作業は、早く作業を行い早期に緑化促進させると効果が高くなります。

① 芽かき

着花が少なく新梢の発生が多い樹は、芽が遅くまで長く伸びます。そのため、花の養分が不足し落花（果）が助長されるので、蕾（花）付近の果梗枝や新梢は除去します。

2枚～4枚程度の芽を残す。



周りの芽は除去する。

強い芽を除去する。



（5枚以上で先端が湾曲している。）

着花過多樹

摘蕾作業を行うことで新梢の確保、樹勢維持を図る事が出来ます。蕾が大豆大から満開までの数日が適期です。花が多すぎると多くの養分を花で消費する為、新梢の伸長を妨げ、樹勢低下や隔年結果を起します。

また、着果過多になると、果実肥大の鈍化や果実品質の低下（浮皮果・糖度の低下）を招きます。



局部全摘蕾

開花前の蕾の段階で一樹当たり10本～15本程度のやや上向きの側枝等を全摘蕾する。

中晩柑

清見

近年、着花のバラツキが大きくなり隔年結果を起しています。着花不足樹は、かぶさった新梢を切って下垂枝などに着花している弱い花に光を当てて結実を促します。



間引く

葉面散布（栄養補給と緑化促進）

園地によっては旧葉の葉色が悪い園や落葉が多い園が見受けられます。樹体内の貯蔵養分は、発芽と開花に大半を消費するため満開後は空っぽとなります。

春肥の施用だけでなく葉からの葉面散布で栄養補給し新梢の緑化を促進させることがポイントです。

（葉面散布液肥） 神協スピリッツ 1,000倍
葉面マグ 200倍

※ 発芽から新梢緑化期まで2～3回散布しましょう。

野菜を作ってみよう

南予地方局産業経済部八幡浜支局 産地育成室 専門員 松本英樹 ☎ 27-0329

なす

今月は「なす」です。インドが原産とされ、日本へは、中国から渡来し、すでに奈良時代には栽培されていました。当時の「正倉院方書」に、なすを献上したという記録があります。「なす」というよび名は宮中の女房言葉からきたもので、初めは「奈須比」とよばれていました。「なす」はトマト、ピーマン、ジャガイモと同じナス科の一年草です。生育適温は22～30℃（果実肥大は22～26℃）で、肥料と水を多く必要とする野菜ですが、枝や葉を増やしながらか、次々と開花・結実するため、長期間収穫を続けることができます。

作型

4月上旬から6月上旬にかけて植え付けると、収穫は6月中旬から11月上旬までとなります。

畑の準備と植え付け

耕土が深く、水はけ、日当たりのよい畑を選びましょう。なお、連作障害があるため、5～6年は同じ場所に作付できません。また、水分が不足すると果実肥大が悪くなるため、かん水がしやすい畑を選びましょう。根が地中深くまで張るので（1m以上）、植え付けの3週間前までは、完熟たい肥を10㎡当たり30kg、苦土石灰を1.2kg施用し、深く耕しておきましょう。その後、基肥として化成肥料（8-8-8）1.5kgを、植え付けの2週間前までに施用し1.2m程度の畝を作ります。

植え付ける苗（購入苗）は、いきなり畑に植え付けるのではなく、2～3日の間、日当たりのよい所で慣らしてから植え付けます。畝の中央部へ1列に60cm程度の間隔で、根鉢の表面が見える程度（表土より1cmほど高く）の浅植えにします。タツブリ水やりして株元を落ち着かせた後、苗がぐらつかないよう仮支柱を立てて、苗の倒伏を防ぎます。植え付けの1～2時間前にポットにかん水をして、鉢土が崩れないようにしておくことや、低温時の植付を避けて十分に気温があがってから植え付けることが、上手に活着させるポイントです。

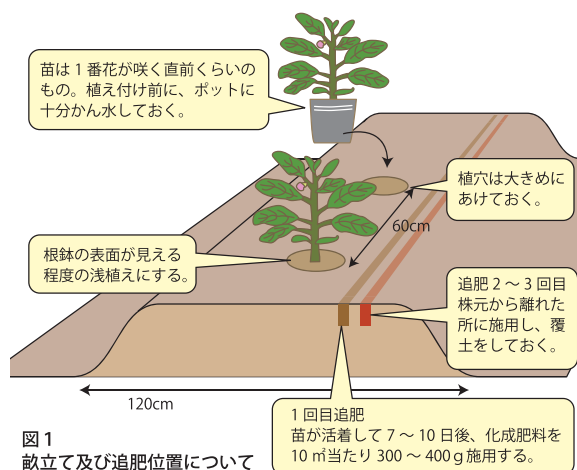


図1 畝立て及び追肥位置について

1回目追肥
苗が活着して7～10日後、化成肥料を
10㎡当たり300～400g施用する。

整枝

植主枝の8～9節目、遅くとも11節目くらいには1番花がつきます。花のついた直下の側枝は強く伸びる性質がありますので、1番花の下2本の側枝を伸ばさずか、1番花をはさんで上下2本の側枝を伸ばし、本来の主枝と併せて3本の主枝とします。選んだ側枝より下に発生する側枝は小さいうちに取り除き、3本の主枝から出る側枝は放任して、果実をならせませす。順調に生育すると、葉が重なりあうようになりますので、日当たりと風通しが悪くなったら、古い葉は適宜摘み取っておきます。

追肥・かん水

1回目の追肥以降は、半月おきを目安に、化成肥料（8-8-8）を10㎡当たり0.3～0.4kg株元から離して施し、覆土しておきます。細根が多いので、集中して施用すると根を痛めますので注意が必要です。

乾燥は、果実の太りを鈍らせますので、1番果収穫時より、畝を乾かさないう水やりをして、果実の肥大を促しましょう。畝の水分安定を図り地温を和らげるため、敷きわらをするのも有効です。

収穫

開花してから20～25日たった頃には、収穫ができるようになります。収穫は気温の低い早朝に行い、果実に傷をつけないようハサミで丁寧に収穫しましょう。なお、大きく育てるため放任しておくと、株が疲れて収穫量が減りますので、未成熟果を早めに収穫しましょう。

病害虫対策

梅雨の時期に灰色かび病やすすかび病の発生があるので、古い葉を取り除いて通風・採光を良くするとともに、防除に努めましょう。カンタスドライフロアブル1000～1500倍（散布時期：前日まで、散布回数：3回以内）の散布も効果が期待できます。

京浜市場 主要国産果実販売実績

(単位：t、kg / 円、%)

		1月計		2月計		3月上旬		3月中旬	
		数量	単価	数量	単価	数量	単価	数量	単価
露地 みかん	実績	17,195	314	8,819	340	1,110	386	427	449
	前年比	82	127	62	140	52	168	27	164
しらぬひ	実績	918	663	3,086	441	1,529	396	1,457	404
	前年比	108	115	110	115	107	118	82	122
清見	実績	5	226	341	259	487	330	748	319
	前年比			145	116	110	120	112	119
せとか	実績	108	988	389	730	316	624	401	556
	前年比	99	103	107	114	114	133	85	134
イチゴ	実績	4,036	1,452	4,822	1,441	2,075	1,343	1,877	1,253
	前年比	81	106	94	103	111	105	84	102
果実計	実績	41,486	456	40,454	478	12,425	521	11,016	522
	前年比	91	110	90	114	95	119	80	114



担当：東京営業所 朝井 伸

相変わらず入荷減……4月の売場は 輸入がメインになるのでは？

3月になっても果実の入荷は少ないまま……。店舗としても、売らないという声を良く耳にしていた。3月の店での売場展開を見ていても、昨年比べて明らかに柑橘の販売面積は輸入物が広がっている。価格帯としては、グレープフルーツで128円が主流だが、安売りのスーパーでは98円まで売っているとところもあった。ここ2年は円高やアメリカの気象条件等で輸入果物が減っていたため、国産で売場を固めようとする動きが強かったが、今年は円高の影響と国産果実が少なすぎることもあり、店舗のラインナップは輸入物が幅をきかしている。このような状況下だが、現在メインで販売している清見・デコポンは昨年比で強保合の価格で推移している。店での売上は売価が高いこともありなかなか伸びてはいないが、それ以上に供給不足という状況のため市場内では不足感が漂っている。4月に入ってもこの流れは加速する見込みのため、店舗と

しては輸入果物に頼らざるえない状況になっていくのではないだろうか……。その他の果実については、イチゴが悩み商材に近づいている。3月中下旬までは入荷も少なく、それなりの荷動きをしていたが、3月末にかけて九州産の入荷が一気に増えたことで、相場が弱保合で推移し始めた。1週間までは他品目と同様、強気な相場を作っていたが、入荷が一気に増えたことと気温高によるイタミ果が増えてきたことで売れ行きが止まってしまった。産地との情報交換が上手く出来ずに販売が後手に回ってしまった。改めて正確な産地情報の大切さを実感する出来事だった。

西宇和産では、3月3日より清見の販売がスタートした。酸が低いこともあり食味評価は良好だが、外観で少しキズが目立ち注意を受けられる場面もあった。初荷の荷物からヤケ果の混入があり、やはり降雪の影響が大きいのではと心配する声が多かった。2回目以降はキズ等はしっかりと選別できていたが、やはりヤケ果の混入が減ってこない。最後まで厳選出荷をお願いしたい。販売環境的には、都内と外郭で温度差はあるものの、入荷が少ないため荷動きは良い。4月に入ればますます入荷が減ってくるため引き合いは強くなる見込みである。デコポンについては、主産地の熊本産が少ないこともあって強保合の相場で推移している。今後、貯蔵物の販売に移行していくが、大きな悩みを向かえず、このまま推移していく気配である。しかし、清見同様にヤケ果の混入は散見されるため注意した荷造りをお願いしたい。

3月5日～7日に清見消費動向調査で各店舗にて清見の試食宣伝を行なって頂いた。普段はなかなか聞けない消費者の「生の声」を聞いて頂き、生産者の皆様も色々なことを感じた3日間だと思えます。この経験を生産面に活かしていただけたら幸いです。

理事会

3月17日

事前報告

- (1) 監事監査報告について(三崎出張所)
- (2) 2月末実績について

議題

- ① 金融機関向け貸出の取組みについて
- ② 平成28年度余剰金運用計画について
- ③ 予約肥料奨励金の支出について
- ④ 平成27年度温州・富士柿他精算承認について
- ⑤ 規程類管理規程の改正について
- ⑥ 組合員の強制整理について
- ⑦ 組合員の加入・脱退について
- ⑧ 平成27年度中央会期中監査改善指示事項に対する回答について
- ⑨ 平成27年度内部監査室監査計画について

報告事項

- ① 内部監査報告について(企画管理部・保内支店・総務部・經濟部・農業振興部・青果販売部・流通センター・瀬戸出張所・舌田事業所・真穴事業所)
- ② 貸出金の償却について
- ③ 月次チェックリストについて
- ④ 渉外職員チェックリストについて
- ⑤ 子会社との事前協議について

- ⑥ 生産履歴記帳運動内部検査報告について

- ⑦ 全般統制評価について
- ⑧ JAバンクえひめ平成27年度買い物弱者対策助成金の交付決定について
- ⑨ 4月の行事予定について

共選長会

3月19日

状況・情勢報告

- (1) 柑橘生育状況について
- (2) 柑橘販売情勢について

協議事項

- ① 平成27年産 清見タンゴール(一般・冷蔵)の販売について
- ② 平成28年度 青果販売部事業計画について
- ③ 平成28年度 共選職員研修の実施について

報告事項

- ① 平成27年度部門別収支決算販売事業収支決算書及び平成28年度収支計画書について
- ② 平成28年度青果販売部行動計画について
- ③ 平成27年産晩柑早取DB奨励金返還に

について

- ④ 平成27年度青果販売部・流通センター職員職務分担について
- ⑤ 当面の行事計画について

経営管理委員会

3月25日

事前報告

- (1) 監事監査報告について(三崎出張所)
- (2) 2月末実績について

議題

- 第1号議案 平成27年度中央会期中監査改善指示事項に対する回答について

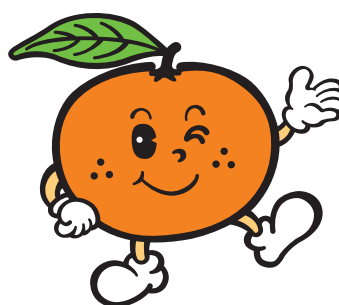
報告事項

- ① 平成28年度監事監査方針・年間計画について
- ② 内部監査報告について(企画管理部・保内支店・総務部・經濟部・農業振興部・青果販売部・流通センター・瀬戸出張所・舌田事業所・真穴事業所)
- ③ 平成28年度余剰金運用計画について
- ④ 金融機関向け貸出の取組について
- ⑤ 貸出金の償却について
- ⑥ 予約肥料奨励金の支出について
- ⑦ 諸規程の改正について

- ⑧ 組合員の強制整理について
- ⑨ 組合員の加入・脱退について
- ⑩ 4月の行事予定について

2月末主要残高

貯金	生活資材取扱高
1,362.5 億円 計画比 99.6%	13.7 億円 計画比 99.0%
貸出金	販売品販売高
145.2 億円 計画比 104.6%	133.2 億円 計画比 101.4%
長期共済新契約高	正組合員
195.5 億円 計画比 102.4%	5,953 人 4月1日より ▲126人(直近)
生産資材取扱高	准組合員
40.1 億円 計画比 98.2%	6,396 人 4月1日より +64人(直近)



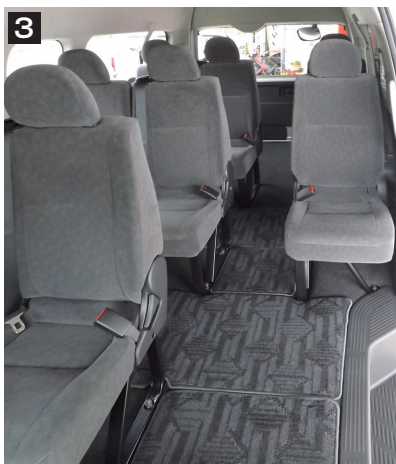
表情豊か 日土東お雛様街道

日土東の「筵田お雛様街道実行委員会」が今年もお雛様街道を完成させ、週末はたくさんのお客様で賑わっている。これは、同委員会がまちおこしの一環として取り組んでいるもの。全国各地から寄せられたお雛様は、神社の階段やビニールハウスに飾られてすまし顔。中には宴会のシーンを再現するものもあり、見る人を楽しませていた。



三瓶で運行 ほのぼの号

三瓶支店が4月1日より運行を始めた乗合車「ほのぼの号」が利用者から好評です。これは、事業所再編によるATMの廃止をうけて、今まで通りJAが利用できる環境を整えたいと企画されたもの。ドライバーは同支店の職員が交代で務める。利用者は「車がきれいで広い。お喋りしながら農協まで行けるので助かっています」と話しました。



- 1 支店とAコープで一気に用事を済ませて下さい!
- 2 どうぞ乗ってください!
- 3 広い車内は10人乗り



STARHALL NEWS

本店5階 スターホールで行われた催しをご紹介します



ほのぼのした笑顔が印象的なお二人。互いを思いやる心に溢れたお似合いのカップルです。



3月20日 挙式

渡邊 裕之さん
愛里香さん
(旧姓：二宮)

西字和みかん支援隊 かわら版

その
20

28年度の青年就農給付金の 申込と要件等をご紹介します。

青年就農給付金（経営開始型）

新規就農される方に、農業を始めてから経営が安定するまで最長5年間、年間最大150万円が給付される制度です。

■ 給付対象者の主な要件（すべて満たす必要があります）

- ① 独立自営時の年齢が原則45歳未満で、経営者となる強い意欲を有していること
- ② 独立・自営就農（事業主）であること
 - ・農地や主要な機械・施設を給付対象者が所有又は借りていること
 - ・生産物や生産資材等を給付対象者の名義で出荷・取引すること
 - ・経営収支を給付対象者の名義の通帳及び帳簿で管理すること
- ③ 青年等就農計画を作成し、5年後に農業で生計が成り立つ実現可能な計画であること
- ④ 人・農地プランに位置付けられている（見込み可）または、農地中間管理機構から農地を借り受けていること
- ⑤ 生活保護等、生活費を支給する国の他の事業と重複受給でなく、かつ原則として農の雇用事業による助成を受けたことがある農業法人等でないこと
- ⑥ 原則として青年新規就農者ネットワーク（一農ネット）に加入すること



※この他、詳細の要件は農協・市町に相談して下さい。
申込期限：平成28年5月末日（相談はお早めに）

お問合せ

JAにうわ農業振興部
24-1116



伊方町
塩成

阿部
夏帆
ちゃん(8ヶ月)

パパ：慎一郎さん ママ：歩さん
「毎日たくさんの笑顔と幸せを
ありがとう♡」



伊方町
正野

清水
瑛志朗
くん(2歳)
蒼志朗
くん(5歳)

パパ：貴志さん ママ：志保さん
「2人の成長が楽しみです」

いつでもどこでも気軽に体操

やって実感 部位別基本体操 首

今回は首の体操を紹介します。人間の体の中でも頸部(首)は大変重要な部位です。同じ姿勢を長時間続けると、首に疲労が蓄積され、肩が凝ったときや気分をリフレッシュしたいときにも実施してください。

B

①片手を側頭部に当て、ゆっくりと下に押し下げて3~4秒静止します。

②反対側も同じように行います。
①と②を繰り返して2~3回行います。

A

①両手を後頭部に当て、ゆっくりと前に曲げていき3~4秒静止します。

②下顎部に親指を当て、ゆっくりと上に押し上げて3~4秒静止します。①と②を繰り返して2~3回行います。

【アドバイス】
首はあまり早く動かさず、どの動きもゆっくりと息を吐きながら行います。



日本体育大学
運動方法体操研究室教授 荒木達雄

ご飯をおいしく 食事をたのしく

Gohan wo Oishiku Shokujī wo Tanoshiku

～簡単調理 みかんの風味と
クリームチーズの酸味がマッチ♪～

スイッチポン！炊飯器で作る みかんのスイートポテト

柳澤 和子（真穴）



材料（アルミ型又はタルト型約10個分）

みかん……………1個（約100g）
さつまいも……………1本（約200g）
クリームチーズ……………100g
砂糖……………40～50g
（芋の甘さにより調節）

作り方

- ① みかんは丸ごとよく洗ってヘタを取っておく。
- ② さつまいもは火が通りやすいように、3～4つに切り分け、水につけてアクを抜く。（皮付きでも皮もむいてでもOK）
- ③ 炊飯器に①のみかんと②のさつまいもと水大さじ2を入れ、お米を炊くようにスイッチを入れて炊く。
- ④ 炊き上がったら、アツアツの内にみかんとさつまいもをつぶす。（水が残っていたら捨てる）
- ⑤ 大まかにつぶれたら、クリームチーズと砂糖を加えて、きれいなみかん色のクリームにする。
- ⑥ 型に⑤のクリームを入れ、オーブントースターで軽く焦げ目がつくように焼いて完成！！

～春をほおぼる
炊き込みご飯～

甘い 春キャベツ ご飯

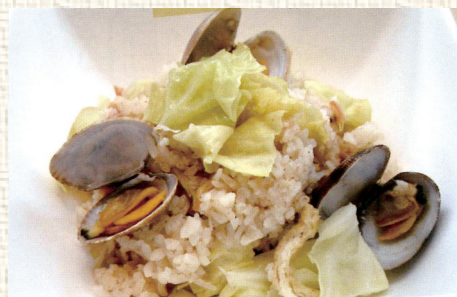
作り方

- ① 米は30分以上浸水後、水を切る。アサリは砂抜き後、殻をよく洗う。油揚げは熱湯で油抜き後、細めに切る。キャベツはザク切にし、水気を切る。切り干し大根はさっと洗い1～2cmに切る。ショウガは千切りにする。
- ② 鍋に米を入れ、キャベツ以外の材料を全て加える。（アサリは最後に乗せる）。
- ③ 沸騰するまで強火、その後弱火で13分加熱したら火を止め、アサリを取り出しキャベツを加えてふたをして12分蒸らす。炊飯器の場合も同様に、蒸らしに入ると同時にアサリを取り出しキャベツを加える。
- ④ まだキャベツはしっかりしているが、全体をふんわりと混ぜ合わせるとなじむので、梅干しの種を除き、アサリを戻していただく。

材料

（4人分）

米……………2合	ショウガ……………1片
キャベツ……………1/4個（約200g）	だし汁……………
アサリ……………15個	酒・しょうゆを含む2カップ
油揚げ……………1枚	酒……………大1
梅干し……………2個	しょうゆ……………大1
	塩……………小1



川柳コーナー

今月のテーマ
自由化

- 自由化へ 負けるものかと 剪定す (八幡浜 68歳)
 - 自由化で 喜ぶ人有 泣く人有 (磯津 60歳)
 - TPP 言語のひびきの 裏表 (三瓶 63歳)
 - わが家では 自由化の波 素通りす (八幡浜 65歳)
 - もう少し 咲かせてみたい 余生かな (三崎 76歳)
 - 自由化は 不自由招く マジックかも (二名津 65歳)
 - 気晴らしの 出来る自由も 欲しくなり (川之石 88歳)
 - 電力の 自由化只今 思案中 (三崎 67歳)
 - 熟慮して 自由化の窓 少し開け (三瓶 67歳)
- 来月のテーマ
初夏
- ※川柳コーナーの応募方法につきましては、もクイズコーナーと同様にハガキやFAXで受け付けております。皆さん、どんどん応募ください。



今月の花

ノゲシ

／キク科

花言葉：旅人・悠久 など

線路沿いに咲く花を見つけました。「きれいなタンポポが咲いたな」と見ていましたが、どうやらノゲシだったようです。ふとしたときに道端に咲く花に目が留まり、優しい気持ちになれるものです。

みんなのひとこと

- 春** 休みに、孫に会いに愛知へ行きます。清見を土産に！ (三瓶 60歳)
- 今** 月いっぱいATMが無くなりませんが、ほのぼの号の運行にホッとしています。 (三瓶 64歳)
- 2** 年ぶりに息子夫婦がゴールデンウィークに帰省します。家の中の片付けが大変です。 (宮内 66歳)
- 81** 歳まで生かしてもらってありがとうございます。まだまだ生きたいです。よろしく願います。新規採用職員の方々も頑張ってください。 (三瓶 81歳)
- 若** 者が輝いています。前向きな行動は良いですね。農業が楽しく、定年後もという人が増えますように。八幡浜の人口が増えますように。 (矢野崎 74歳)
- 各** 地でお雛様が色々と工夫して飾られていて良いですね。この春休みに孫たちとお雛様めぐりでも思っています。 (川之石 62歳)
- ア** スバラの事あまり知らなかったので、びっくりしました。 (三崎 71歳)
- つ** くしを沢山採りました。春の芽吹き、美味しかった。まさに旬、良いですね。私も食べたいです！ (喜須来 82歳)
- 新** 規採用職員の皆さん、JAの為にがんばってください。 (喜須来 51歳)
- 最** 近当らんなく、当てやく。 (瀬戸 24歳)
- 数** 年前に植えたデコポンが実をつけ、夫が10個程収穫してきました。デコポンが一番好きなのを知っていて、夫が植えてくれたいたので。 (川上 50歳)
- 家** 族へありがとう。大学でもがんばります。 (伊方 18歳)
- こ** れからは色んなところにも花が咲いて、車でも歩きでも楽しめる季節です。柑橘を使った料理は、皆さんとても工夫して考案されていますね。私の頭は硬くって案が浮かばんなあ。 (日土 63歳)
- あ** りがとう。たった5文字の言葉ですが、ありがとうと言ったり言われたり、それだけで心があたたくなりました。 (三瓶 50歳)
- 時** 間が少しできたので野菜と花を植えました。どんなに育つか咲くのか楽しみです。暖かくなったので山歩きをします。イノシシに気を付けて。 (宮内 64歳)
- 南** 予いやし博が始まります。多くの方に八西地区にも観光に来てほしいですね。 (三崎 47歳)

※ご応募頂いたハガキ・FAXに記載の個人情報につきましては、本誌掲載及び当選商品発送時の確認以外の目的には使用いたしません。

たちばなクイズ

タテのカギ

- 1 アサガオの芽が出て ― が開いた
- 3 牛や豚、羊、ヤギなど
- 5 液体が気体に変わること
- 6 名画「叫び」を描いた画家
- 7 枝に似た形の虫
- 9 五七五七七などの形式で作られます
- 11 ― を尽くして天命を待つ
- 13 力士が土俵にまくもの
- 15 腕や手首に機器を付けて測ります
- 17 取りを使う伝統的な漁法
- 19 生き腐れするといわれるほど傷みやすい魚
- 20 花が開く一歩手前の状態
- 21 千葉県にある ― 国際空港

ヨコのカギ

- 1 こいのぼりと一緒に泳ぎます
- 2 ― 漬物は福岡県、熊本県の名産品
- 3 アルミ、スチールに分けてリサイクル
- 4 魚のすり身を棒に巻き付けて焼きます
- 6 デリカシーがありません
- 8 白や紫の花が房になって下がります
- 10 アヤメに似た花が咲きます
- 12 名を捨てて ― を取る
- 14 検証の ― はがきを書いた
- 16 潮干狩りで採れる貝の代表格
- 18 くしやブラシでとかすもの

二重マスの文字をA～Eの順に並べてできる言葉は何でしょうか？

1	5	7		13		20
2				14	17	
		8	11		18	
	6			15		
3			12			21
4		9		16	19	
		10				

応募方法

官製ハガキに下記を明記の上、4月28日必着で送付して下さい。当選者は6月号で発表します。クイズ応募はFAXでも受け付けています。記入要領はハガキと同じです。(但し抽選対象は1枚のみです)お気軽にご応募下さい。 FAX番号 24-7506

官製ハガキに下記を明記の上、4月28日必着で送付して下さい。当選者は6月号で発表します。クイズ応募はFAXでも受け付けています。記入要領はハガキと同じです。(但し抽選対象は1枚のみです)お気軽にご応募下さい。 FAX番号 24-7506

プレゼント賞品

愛媛県産米を10名様に



4月の当選者

- 三瓶町津布理 山本幸治さん
- 三瓶町安土 松本貴美子さん
- 八幡浜市 藤江和子さん
- 八幡浜市 池田由紀さん
- 八幡浜市川上町 新口早苗さん
- 八幡浜市穴井 山内いわ子さん
- 八幡浜市日土町 河野里奈さん
- 保内町宮内 田丸絹美さん
- 伊方町田之浦 井上静さん
- 伊方町三崎 松田一子さん

今回は129通のご応募がありました。ご当選おめでとうございます。

※当選商品は、紙面発表から1ヶ月以内を目安に、お近くの出張所・事務所から配達いたします。

796-0031

八幡浜市江戸岡
1丁目12-10
J Aにしよう
「たちばな」
プレゼントクイズ係

- たちばなクイズの答え
- 川柳(希望者のみ)
- 郵便番号、住所
- 氏名、年齢、電話番号
- J Aや広報「たちばな」へのご意見・ご感想・ひとこと

4月28日必着

4月号の答え

ありがとう

1	み	6	ら	し	16	19	の
2	か	り	ん		13	こ	う
	め		9	と	10	ろ	み
	7	こ	う	し	14	え	ん
3	あ	う		1	あ	ん	20
4	り	け	い		15	た	か
5	ま	い		12	か	一	な

5月のあなたの運勢

モナ・カサンドラ

- ♥: 全体運
- ♠: 健康運
- ♣: 幸運を呼ぶ食べ物

おひつじ座 3/21~4/19

- ♥プライベートの充実。力を注ぐと、手応えを感じられる月。趣味や習い事など、好きなことを満喫してみよう
- ♠スポーツに最適。スムーズに上達しよう
- ♣ジャガイモ

おうし座 4/20~5/20

- ♥積極性アップ。やってみよう。あれこれ、どんどんチャレンジを。ハイキングなど、アウトドアレジャーも吉
- ♠新陳代謝の活性化で、より元気モードに
- ♣ゴゴミ

ふたご座 5/21~6/21

- ♥協調精神を大切に、笑顔で思いやりを発揮したい期間です。気晴らしにはミュージカルやオペラ鑑賞がお勧め
- ♠うっかりしがち。小さなけがに注意して
- ♣イチゴ

かに座 6/22~7/22

- ♥知的な好奇心を刺激されやすく、いろいろなことに興味を抱きそう。共通の趣味を持つ仲間たちとの交流もグッド
- ♠睡眠不足解消など、基本健康法の徹底を
- ♣ノビル

しし座 7/23~8/22

- ♥思うようにならない出来事が増えるかも。いらいらせず、ゆったり構えること。陶芸や盆栽に挑戦すると開運
- ♠アクティブに過ごせば、体調が上向く月
- ♣しらす

おとめ座 8/23~9/22

- ♥保留になっていた事柄を再開するなど、攻めの姿勢で動いてみて。ポジティブな発想が幸運を呼ぶ鍵
- ♠リラックスすることで体調に好変化が
- ♣モズク

てんびん座 9/23~10/23

- ♥後ろ向きに考えやすい暗示。暗い顔は運を下げるとあるので、意識的に明るく振る舞って。ヒーリンググッズも◎
- ♠ロコミに注目。ベストな健康情報あり
- ♣蜂蜜

さそり座 10/24~11/22

- ♥いろいろな分野に興味を持つものの、どれも長続きしにくい。何か一つのこと集中するのが成功の秘訣
- ♠暴飲暴食になりやすいので自重が大事
- ♣イサキ

いて座 11/23~12/21

- ♥神経質になり細部が気になりがち。持ち前のおらかなさを忘れずに。心を和ませるには植物に触れるのがベスト
- ♠少しでも疲労を感じたら、すぐに休養を
- ♣ゴボウ

やぎ座 12/22~1/19

- ♥楽しいことに縁があります。イベントや祭りなど、自ら積極的に参加するのが正解。リーダー役にも適性は十分
- ♠乱れた生活リズムを正せば、運気好転へ
- ♣メロン

みずがめ座 1/20~2/18

- ♥注意力が散漫になる時期。慣れている作業でミスを連発しないよう、気を付けて。つきを招くには寝室の清掃を
- ♠硬い筋肉をほぐし、血行促進を心掛けて
- ♣キクラゲ

うお座 2/19~3/20

- ♥対人運が華やぐ予感。誰とも簡単に意気投合でき、人脈を広げられそう。メールやSNSでの交流もラッキー
- ♠プレッシャーを感じるとき。適度に発散を
- ♣トリガイ

J Aのキャッシュカードをお持ちの皆様へ



4月5日（火）

「三瓶支店営農管理センター」に
A T Mを新設いたしました！
ご利用ください！

取扱時間

取 扱 時 間	顧客手数料
平 日 8：45～19：00	無 料
土曜日 9：00～19：00	無 料
日祝日 9：00～19：00	無 料

※ 顧客手数料は、J A西宇和及び県内J Aのキャッシュカード使用の場合です。

た
ち
ば
な

