

# たちばな

9 September  
2016

No. 275

特集 役員改選  
JAにしゅうわ管内  
柑橘共同選果部会

フォーカス西宇和  
女性部セミナー開催  
女性の力と感性を発揮しよう

トピックス  
喜須来地区夏祭り／三瓶地区夜市  
夏の夜を満喫

# 女性部セミナー開催 女性の力と感性を発揮しよう



JAにしよう女性部は7月29日、本店で「女性部セミナーin2016」を開いた。同セミナーは活動体験を共有し、部員相互の交流を深めながら、今後の組織活動のあり方を共に考えることが目的。女性組織3カ年計画「JA女性、ふみだす勇氣、学ぼう・伝えよう・地域とともに」をスローガンに、食と農を基軸とした活動を実践し、教育・文化活動の進展や組織の活性化を図ることを全員で確認した。

管内12支部の女性部員ら約200名が参加。三木江祥子部長は「先の総代会で、経営管理委員に2名の女性が選任され、JA運営への女性参画に大きく前進した。人と人との出会いを大切にして、絆を深め、にしようで安心して暮らせる地域社会づくりを目指し、JAグループと連携して女性の力と感性を発揮しましょう」と呼びかけた。半島ブロックの支部は月刊誌「家の光」の記事を活用して農作業着を手作りし、同部員によるファッションショーを開いた。花柄やストライプのデザインを着こなすおしゃれな農ガール!?に会場からは「かわいいく」と歓声や拍手が沸いた。また各支部が選りすぐりの加工品や手芸品をお披露目し販売するミニ産直市もあわせて開き、早々に完売する人気ぶりだった。

## CONTENTS

- 2 フォーカスにしよう  
女性部セミナー開催  
第22回オレンジ会総会
- 4 特集  
役員改選  
JAにしよう管内  
柑橘共同選果部会
- 6 営農BOX  
日本一の産地づくり  
野菜を作ってみよう  
東京最前線
- 9 JAのうごき
- 9 西宇和みかん支援隊かわらばん版
- 10 トピックス  
販売職員研修会  
喜須来地区夏祭り／三瓶地区夜市 他
- 12 福祉のページ
- 13 インフォメーション  
JA共済事業優績表彰全国本部表彰  
第2回「愛媛のお米便り」  
「認知症研修」開催案内 他
- 17 みんなの広場  
ハッピーキッズ  
ご飯をおいしく 食事を楽しく  
川柳
- 20 お知らせ  
今月のナイスショット  
みんなのひとこと  
たちばなクイズ  
今月の運勢
- 人形・灯籠感謝祭開催のお知らせ 他

focus nishiuwa

## 第22回オレングジ会総会 会長に堀口氏選出

JAにしようの営農資材や機械器具、物流などの経済事業の取引先や関係業者およそ100社でつくる同JAオレングジ会は7月13日、本店で第22回定期総会を開いた。平成27年度事業報告や平成28年度の事業計画、役員選任の3議案について審議し原案通り承認。JAと共に発展・繁栄を目指し会員相互の切磋琢磨で、実りある共同体を展開することを確認した。

取引先や役員ら約70名が参加。新会長に丸回企業代表取締役社長の堀口米樹氏を選出した。堀口会長は「全力でオレングジ会の運営に当たると決意を語った。前会長の(有)竹中水産の竹中浩二代表取締役社長は「一流の会社は一流の企業と取引するといわれる。取引業者も一流に向け努力し、JAとの共存共栄を進めたい」と話した。

総会後は、ラジオやテレビで活躍するフリーパーソナリティーのやのひろみ講師が「笑顔の種まき」と題して記念講演を行った。同講師は、某番組のアポなし取材での出会いを綴った写真を披露しながら、軽快なトークと笑い声で参加者を魅了した。



意気込みを話す堀口新会長

今月の表紙

## 輪抜け

八幡浜市保内町の喜須来八幡神社の輪抜け。境内に設けられた大きな輪をくぐり無病息災を願います。訪れた人は、左・右・左と8の字を描きながら、緑の茅ちかやの輪をくぐります。夏の到来を知らせるとともに、地域住民にとって大切な伝統行事となっています。



# 特集 役員改選

## JAにしよう管内柑橘共同選果部会

### 共選長紹介

※(新):新任、(再):再任、共選(柑橘共同選果部会の略)



三瓶共選



(再)のニノ 宮 清 治

### 信頼性回復の年に

26年産、27年産と2年続きで市場出荷数量が減少しました。異常気象の要因があったとはいえ、2年続きの出荷数量の減少は、市場での信頼を損ないつつあります。

高齢化や後継者不足の中で、総体的に生産量は右肩下がりですが、28年産は幸い裏年回りの中で、着果量が十分にあると思いますので共選への集荷体制を強化しながら、受入数

を増やし、市場の要望に応えることが信頼回復の近道だと思います。

その為にも、28年産の数量品質が鍵になってきますので、生産対策を十二分に実施し温州みかん2,700t中晩柑2,000tの生産量確保に全力で取り組みたいと考えています。

農業を取り巻く環境が厳しくなる中で各々が自分で今できることを十分に実施していくならば、三瓶共選としても更なる飛躍が期待できると思いますので、生産者皆様のご支援、ご協力をお願い致します。



真穴共選



(再)わたなべ いさ お 夫

### 品質と生産量の維持に向けて

共選長として2期目を迎えるにあたり、改めて身の引き締まる思いです。近年の大きな変化のひとつとして光センサー導入が挙げられますが、現在それに匹敵するほどの別の大きな変化が起っています。それは他産地において、物理的な水分コントロールによる高糖度安定生産技術の確立がなされつつあるということです。青果物の品質が数値化される

時代へと変化する中、産地側が言い訳のできない、成果報酬に近い販売環境に移り変わりつつある今だからこそ、まさに産地努力の真価を問われる3年間になると思います。互いの特徴を出し切って切磋琢磨できるよう、生産・販売の環境をさらに強固なものにしていきたいと思っています。生産者の皆様、ご協力の程よろしくお願いいたします。



川上共選



(新)しみず しげ のり 伯

### 生産力の強化と品種構成の改善

この度、共選長を務めさせていただくことになりました。微力ながら、よろしく申し上げます。さて、当共選においては管内にいち早くスプリンクラー施設を導入し、最近では担い手の事業によって総延長51kmにおよぶ農道が整備されました。将来にわたって強固なこの生産基盤の確立には先人の優れた協同の精神と高い先見性、生産農家の産地に対する絶え間ない努力の賜物だと思っております。

今後、この産地を維持・発展していくために、2点の大きな課題を上げたいと思います。1点目は高品質生産を含めた生産力の強化。

2点目は品種構成の改善(年末商材の数量増大)であります。幸い、当共選には若い後継者がたくさんおりますので、この課題に向けて意識づけから実践へと行動に移してもらいたいものです。川上の産地の全ての人がみかん作りを職業としてよかったと思えるように尽力したいと思います。



八幡浜共選



(新)みずもと さとる 覚

### 高品質生産と安定供給

今年度から、共選長になる事になりました。今の共選の現状は、ここ何年かまた隔年結果ぎみになってきたように思います。また、生産者の高齢化、後継者不足、近年の異常気象など、いろいろな問題もあり、生産量は年々減少傾向にあります。その中で、タイベック被覆等で高品質みかんの生産に努めなくてはいけないと思います。良いものを作れば高く

売れるという気持ちで頑張っていきたいと思っています。

今年度は猛暑の予報が出ています。体には十分気を付けて摘果作業等頑張ってもらったらと思います。健康あつての生産です。共選運営には生産者皆様方のご支援、ご協力がなければやっていけません。よろしくお願ひいたします。

## 日の丸



新  
にし たに よ いち  
西 谷 与 一

## 日の丸共選

## 生産者の結集力が発揮できる共選運営

この度、共選長を拝命し、身の引き締まる思いです。先人が築き上げてきた、この日の丸ブランドを如何に次世代に繋げていくか、責任の重さを痛感致しております。近年の販売情勢を見ますと、高品質商品(生産)にプラスし、一定の販売ロット確保による計画出荷が市場・量販店等との良好な信頼関係構築のカギとなっています。このような状況下、担い手の高齢

化、園地若返り(老木園対策)、放任園(廃園)対策など生産量確保に関する課題が山積する中ではありますが、市場出荷最低3千トンが有利販売の分岐点であり、生命線であると強く感じております。微力ではありますが、地区生産者の結集力が発揮できる共選運営を念頭に邁進する所存であります。皆様方のご理解・ご支援をよろしくお願い申し上げます。

## 八協



新  
さく ち ひで お  
菊 池 秀 夫

## 八協共選

## 全体の底上げを図り、有利販売へ

八協共選管内においては、生産者の高齢化・担い手不足による生産者及び生産量の減少が深刻化してきており、産地の維持発展のためにも、新たな担い手の確保育成や魅力ある産地づくりになお一層努力していく必要があります。このため、どの品目においても基本管理を徹底して全体の底上げを図り、高品質安定生産を実践しながら指定市場との連携を高め、精度の高い情報を送ることでの有利販売

につなげていきたいと考えています。近年の異常気象は年々拍車をかけ、今年も猛暑が予想されています。高温・干ばつでの適期防除や摘果作業は大変厳しいものになると思われますが、くれぐれも農作業中の熱中症対策に万全を期していただきながら、役員及び生産者の皆様と一致団結のもと、取り組んでいきたい所存ですので、ご理解・ご支援いただきますようお願いいたします。



## みつる共選



再  
たま い けん じ  
玉 井 健 次

## 安定生産で信頼回復

全国的に右肩下がりの生産量の中、5年先、10年先を見据えた生産量の確保と、高品質を視野に入れた共選となる為、今やらなければならない事は、出来た物ではなく作り上げた品物を消費者に届ける。これが、生産者の使命だと思えます。異常気象とはいえ、2年続けての年末の供給不足、昨年の寒波による中晩柑の品質の悪さと、市場に対して迷惑をかけました。本年は信頼回復の為、ピンチをチャンスに変える

正念場だと考えています。嗜好品である柑橘、美味しいものには、いくらでも金を出す、まずい物はいらぬ飽食の時代、質・量が求められます。その為にも、生産者はタイベックマルチも必須条件だと思し、最低限の努力はして頂きたい。蜜るのレベルアップ、また皆様の増収にも繋がると思っています。苦労や努力は必ず報われると信じ、危機感を持って生産に取り組んで頂きたい。また、中晩柑に対して非常に影響があると思われるTPPには反対であるが、今後、輸出も視野に入れ、取り組む必要があると思えます。



## 伊方共選



再  
やま もと むつ お  
山 本 睦 夫

## 生産量を確保し、安定的な販売へ

今年二期目を迎える事になり、一期目を振り返りますと自然環境の変化や品種の多種多様化、消費者ニーズの多様化、景気の動向により販売状況は常に変化し、対応力が求められていると思えます。伊方共選におきましては産地と消費地の正確な情報交換を行い産地のブランド化、また有利販売を目指し販売業務を行ってまいりました。これらの目標を達成することにより現在一番の課題と思われる、

生産者数・生産量の減少に歯止めをかける事になるものと思っております。また、生産量を確保することで消費地との信頼関係を築き、安定的な販売にもつながっていくものと思われれます。

役職員一同が一丸となって頑張るまいります。関係者各位の皆様のご理解ご協力、ご指導ご鞭撻の程よろしくお願い申し上げます。



## 三崎共選



再  
ます かわ ひで お  
増 川 榮 男

## 安定生産・安定販売に努める

昨年度の生産状況は、度重なる自然災害の襲来によりどの品種においても激減致しました。ただ、他の産地より被害状況が悪く、その原因を調査致しますと、基本管理がおろそかになっていることが一つの要因であることが判明致しました。

特に、三崎共選の主力品種である清見タンゴールにおいては、長期的な販売促進活動の

効果により、市場、消費者にも高い評価を頂きつつある中で、市場が希望する数量を確保することができず、ご迷惑をおかけしました。

「安定販売＝安定生産」であることを再確認し、組合員に基本管理の徹底を周知し、西宇和の中晩柑産地をしっかりと牽引出来るよう共選運営に努めてまいりたいと思えます。

# 3つのストレス (水分・養分・着果)で 高品質生産を!!

## 1. 秋のマルチ被覆 (水分ストレス)

- ① 着色促進を目的に実施する。
  - ② 秋雨遮断で浮皮防止を目的に行う。
- 9月マルチ被覆は、7月マルチ被覆に比べれば効果が劣りますが、被覆を行っていない園より優れている面が多くあります。又、気温が下がり始める秋に被覆作業を行えば作業能率も良くなります。

## 2. フィガロン散布による品質向上 (養分ストレス)

フィガロンで樹勢をコントロールし品質向上を図る。

品種	目的	散布時期	倍数	散布量/10a
日南1号	着色促進	8/中~下旬	3,000倍	~300g
早生早期	着色促進	8/下旬	3,000倍	
早生南柑	熟期促進	①満開50日~60日	2,000~3,000倍	
		②満開70日~80日	3,000倍	
	浮皮軽減	①着色1~2分	2,000~3,000倍	
		②1回目散布の2週間後	2,000~3,000倍	

※ 樹勢衰弱樹には散布を行わないように注意してください。

## 3. 温州みかんの後期重点摘果 (着果ストレス)

着果ストレスを利用し品質アップを図る。  
まずは着果量を確認し、果皮がつると光沢が出るのと仕上げ摘果を行う。  
樹冠外周の大玉果、内成りスソ成りの小玉果、キズ果、腰高果を中心に思い切って摘果を行う。

### <早生温州の小玉(2S)除去目安>

9/1	9/11	9/21	10/1	10/11	11/10
40	42	45	49	50	55

### <早生温州の大玉(3L)除去目安>

9/1	9/11	9/21	10/1	10/11	11/10
60	63	67	69	73	80

近年の気象は、秋口の温暖化・秋雨前線の影響で、着色遅れや品質低下など問題になっております。高品質生産を安定して行なうにはマルチ資材やフィガロン散布を有効活用するのが重要なポイントとなります。



果皮の粗い上向き大玉果は美味しくない

内成り・スソ成り小玉果は摘果

## 秋石灰(パールシェル)の施用

健全にかんきつを育てるためには多量の石灰を施用し、土壌PHの適正化とカルシウム補給が必要です。西宇和管内は酸性土壌がまだまだ多く土壌環境は改善されていませんので石灰の施用を行って下さい。

施用時期 温州：晩柑 9月上旬~中旬  
商品名 パールシェル(粉・粒)  
施用袋数 5袋 / 10a

## 果実の体質強化(カルシウム剤の散布)

散布時期 温州・晩柑 9月上旬  
目的 温州みかん 浮き皮軽減  
中晩柑 果皮障害の発生軽減

スイカル	500倍
カルタス	500倍

※3回以上散布することが重要です。

## 肥大状況

(7/20調査)

品 種	横 径 (mm)	平 年 比 (%)	縦 径 (mm)	平 年 比 (%)
極 早 生	38.0	102.7	33.6	101.7
宮 川 早 生	35.8	102.6	32.9	100.2
宮内伊予柑	42.7	98.3	42.5	96.1

## 野菜を作ってみよう

南予地方局産業経済部八幡浜支局 産地育成室 係長 福井 裕 ☎ 27-0329

# カブ

今月はカブです。カブはアブラナ科の植物で中近東原産と言われますが、日本には古くから伝わり、スズナとして春の七草の一つに数えられます。やや寒冷な気候を好むので栽培するには秋まきが作りやすいでしょう。

栽培するうえで、根径4～7cmで収穫するものを小カブと呼ぶことがあり、栽培方法は株間を狭くしますが、その他は普通のカブと同じでよいです。

カブは生育初期から収穫まで安定して養分が吸収できるようにするのが栽培のコツで、有機質に富んだ肥沃な土壌が適しています。

## 畑の準備

土壌を良好に保つため、10㎡当たり石灰を1kgと堆肥を20kg全面散布し、あらかじめ深めに耕しておきます。

畦をたてる場所に化成肥料(N:P:K=8:8:8)を10㎡当たり1.5kg散布し、幅1mの畦をたてます。畦の高さは乾きやすいところではやや低畦にしてください。

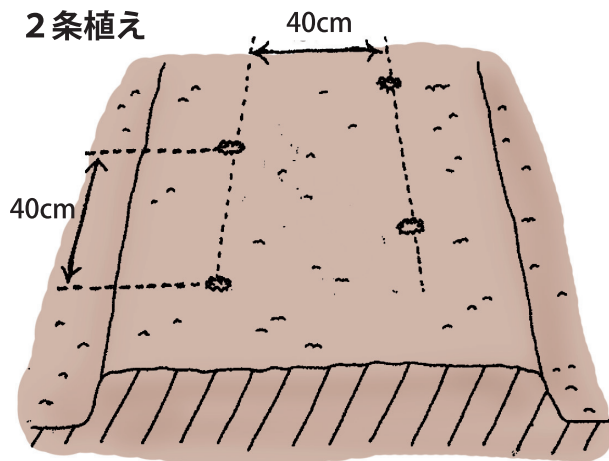
## 種播

小カブでは、4～6条植えで10cm間隔に、大カブでは2条植えで40cm間隔、中カブは3条植えで25cm間隔としそれぞれ千鳥に植えます。

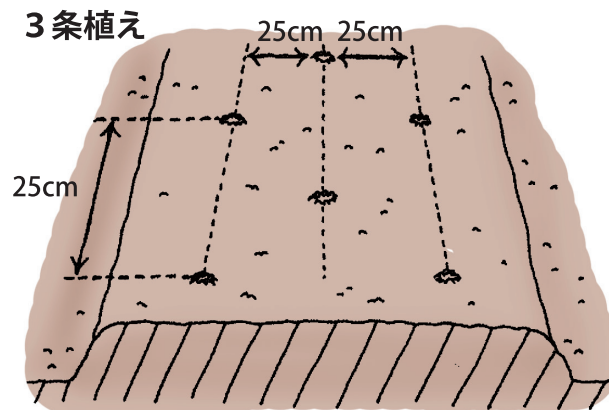
植え付けの深さは1cm程度とし、1穴に5～6粒播いて軽く覆土した後、十分に灌水します。

## 千鳥植えの例

### 2条植え



### 3条植え



## 間引き・管理

間引きは2～3回に分けて行い、1回目は本葉が出始めたころに生長の良いものを3～4本残し、2回目は本葉が4～5枚目の頃に2本立ちにします。3回目は本葉が7～8枚の頃に1本立ちにしますが、小カブでは2回目の間引きの時に1本立ちにしても良いでしょう。

1本立ちにした後、土寄せと追肥を行います。追肥には化成肥料(N:P:K=8:8:8)を10㎡当たり0.6kg程度施用してください。

## 病虫害防除

- ① カブは連作を嫌います。アブラナ科（キャベツ、大根、ブロッコリー等）の後には、3年は植え付けを避けてください。
- ② モザイク病 アブラムシが病原菌を媒介するのでシルバーマルチでアブラムシの飛来を防ぎます。
- ③ 大型の害虫は捕殺し、枯葉は早めに取り除いてください。

農薬名	アフーム乳剤	トアロー水和剤CT	マラソン乳剤
希釈倍数使用量	2,000倍	500～2,000倍	1,000～3,000倍
使用時期	収穫3日前まで	収穫前日まで	収穫14日前まで
使用回数	2回以内	—	4回以内
アブラムシ類			○
アオムシ		○	○
コナガ	○	○	
ヨトウムシ		○	
カブラハバチ			○

## 収穫

順調に生育すると小カブでは35～50日、大中カブでは60～90日程度で収穫となります。

収穫が遅れ肥料切れになると、品質が低下しスが入ったりしますので、収穫遅れにならないように気を付けてください。

京浜市場 主要国産果実販売実績

(単位：t、kg / 円、%)

		5月計		6月計		7月上旬		7月中旬	
		数量	単価	数量	単価	数量	単価	数量	単価
ハウステン ハミカシ	実績	251	1,529	633	1,140	321	1,075	368	1,007
	前年比	135	99	100	104	88	104	103	102
ナシ	実績			20	1,228	61	818	235	694
	前年比			84	110	76	106	117	102
ブドウ	実績	150	2,296	700	1,507	425	1,279	552	1,212
	前年比	141	105	106	108	104	108	95	118
モモ	実績	58	2,087	1,973	605	1,977	541	2,682	581
	前年比	82	119	120	98	100	106	125	105
スイカ	実績	8,667	289	14,094	197	5,396	175	5,750	193
	前年比	117	96	101	102	102	128	88	139
果実計	実績	26,813	487	34,531	465	12,464	416	13,292	438
	前年比	98	101	95	106	98	108	100	118



担当：東京営業所所長  
**朝井 伸**

# 曇天日が続き、夏果物は苦戦中!!

7月に入ったが、気温の上下が激しいため、夏果物は苦戦を強いられている。気温が高かった週末ではスイカがよく売れているが、気温が下がると一気に売れは止まっている。特に下旬は雨は降らないが、気温の低い日が続いたことで、「もがき」から一気に「悩み」商材になっている。入荷が少なくなっていること、場内での残荷は見えないが、セリ人は頭を抱えている状況。モモについては、7月下旬から入荷のピークを向えており、場内でもモモの箱を良く見るようになった。今年度も昨年より多いペースで前進出荷になっている。そのため、お盆前には入荷も少なくなるのでは……産地としては後半に入荷が少なくなっているのは分かっているが、相場を下げて強気の相場で「保ち合い」を保とうとしているが、店としてはギフトも終盤にきており、量販体制で売るのは粒単価が高く置くけない。特に大玉が悩んでおり、売りたいという仲卸が多くなっている。その反面で小玉はそれなりに動いているが、7月末になると、大玉同様にも悩みになっている。ナシについては、モモが悩んでいるため店の売場の面積はかなり多く取れている。相場もほぼ昨年並みで推移していることもあり、顕著な販売ができていない。しかし、お盆前にはピークを向えるため、相場の居所次第では一気に悩む恐れも持っている。ブドウも注視していきたい。

他品目と同様で前進出荷できているが、大きな入荷の波はない。そのため高値でダラダラと売れている状況。しかし、7月末になると高値疲れが出ており、買い控える仲卸が増えているため厳しい状況になっている。夏果物の総体としては、前進出荷の影響がかなり強い。そのため、どの品目も大きな悩みになっている。商材は少ないと思う。入荷は多いという前情報の中、結果を見ると前年比と比べて少ない品目が多く結局は品薄感が否めない状況。高値が続いているため、お盆明けの展開には注意が必要になってくる。

平成28年産温州みかんは、26年産並みの生産量が見込まれているが、次年度以降の生産を見据え、樹体ごとの適正着果対策と高品質果実生産に向けた仕上げ摘果・樹体選果を中心に、きめ細かい結実管理への取り組みが重要である。また、出荷にあたっては、温州みかんと同様に、販売時期が重なるリンゴ・ブドウ・カキ・ナシなど落葉果実も26年産並みの生産量が見込まれ、近年、果実品質が安定していること・出荷時期が伸びていることから、それが潤沢に出荷されれば、厳しい販売環境となるのが予想される。

このため、極早生みかんについては、特に品質基準の遵守をはじめ極小果の排除や着色管理など、高品質果実の安定出荷のための品質ごとに適正出荷時期による出荷や厳選出荷に努めることが大切になる。この文章は日園連が平成28年産温州みかんの出荷安定に向けた対策についての一文になる。26年産を思い出すと、秋実果が豊作で10月に入ってもぶどうの出荷が止まらず、カキもリンゴも順調に出荷がされていた。極早生も着色が早かったため全国の産地が一気に入荷が増えて場内の残荷が日に日に増えていった。どうしても、食味を考えればブドウやカキの糖度は15度

7月7～8日に千葉県にて京浜・関東マル媛会、7月19日～20日に北海道・東北・北海道マル媛会の愛媛県果物取引改善懇談会が開催されました。平成28年産の柑橘生産状況・販売計画について各JAから報告等が行なわれました。市場側からは、高品質の商品を計画的な出荷のお願い、輸送面についてなど貴重なご意見を頂きました。



以上あり、10度近辺の極早生は敬遠されてしまい、店での売場面積も極早生以外の品目に大きく取られ厳しい販売環境が続いた。ここ近年ブドウの品種改良等の影響で販売期間が伸びていることがとても気になっている。食味、食べやすさを考えても極早生と比べると厳しい結果になるのでは……この状況の中で極早生を販売していくには、やはり計画出荷と厳選出荷が大切になってくると思う。今年の夏は干ばつ傾向になる予報が出ており、生産者の皆様はご苦労が絶えない時期になります。これぞ西宇和というみかんを出荷していくにはこれからの仕上げの作業が一番大切になってくると思う。どのような環境でも西宇和産は他産地より頭一つ抜き出した商品を消費者は求めているということをしつかりと認識し、これからの作業も頑張っていたきたいです。暑い日がまだまだ続きますが、お身体には十分気を付けて作業を行なってください。



### 理事会

7月20日

#### 事前報告

- (1) 6月末実績
- 議題

- 1 デイスクロージャー誌の発行
  - 2 子会社の定款の一部変更
  - 3 移動購買車(だんだん2号)の購入
  - 4 次世代につなぐ果樹産地づくり推進事業に伴う建設委員会の構成並びに施行方法
  - 5 人事異動に伴うコンプライアンス態勢関係名簿の変更
  - 6 利益相反行為にあたる契約の締結
  - 7 平成28年度枇杷精算
  - 8 柑橘生産販売業務要領及び専属利用契約の変更
  - 9 組合員の加入・脱退
- #### 報告事項
- 1 内部監査報告(三崎出張所・矢野崎出張所)
  - 2 平成28年度地区別座談会意見要望と回答
  - 3 第1四半期コンプライアンスプログラム進捗状況
  - 4 第1四半期第一報通報
  - 5 事務ミス報告
  - 6 不祥事未然防止取組み状況
  - 7 6月(半期)自主検査チェック報告
  - 8 反社会的勢力排除対応状況の報告
  - 9 第1四半期余裕金運用実績と第2四半期の計画
  - 10 個人情報に係る法違反または法違反のおそれのある事案に関する報告書
  - 11 救急車贈呈の決定
  - 12 福島県産桃の購入
  - 13 平成27年度労災保険年度更新および新規加入状況
  - 14 8月の行事予定

### 理事会

7月26日

#### 議題

- 1 期末決算監事監査改善指示事項に対する回答

### 共選長会

7月25日

#### 状況・情勢報告

- 1 柑橘生育状況
- 2 柑橘販売情勢
- 3 平成28年度第3回温州予想数量(7/20時点及び第1回中晩柑予想数量7/20時点)について

#### 協議事項

- 1 平成28年度 枇杷精算
  - 2 平成28年度 第1回温州出荷協議会
  - 3 平成28年度 温州試食宣伝
  - 4 平成28年度 共選長会視察
  - 5 平成28年度 柑橘販売促進(クレヨンしんちゃんキャンペーン)
  - 6 平成28年度 柑橘・落葉果樹取扱要領
- #### 報告事項
- 1 当面の行事計画

### 経営管理委員会

7月27日

#### 事前報告

- (1) 6月末実績
- 議題

- 1 第1号議案 期末決算監事監査改善指示事項に対する回答
- 2 第2号議案 子会社の定款の一部変更
- 3 第3号議案 利益相反行為にあたる契約の締結

### 6月末主要残高

貯金	生活資材取扱高
1,369.0 億円 計画比 99.1%	3.3 億円 計画比 95.8%
貸出金	販売品販売高
130.6 億円 計画比 99.8%	12.8 億円 計画比 102.5%
長期共済新契約高	正組合員
73 億円 計画比 159.5%	5,959 人 4月1日より ±0人(直近)
生産資材取扱高	准組合員
13.3 億円 計画比 106.2%	6,382 人 4月1日より ▲21人(直近)

- #### 報告事項
- 1 内部監査報告(三崎出張所・矢野崎出張所)
  - 2 デイスクロージャー誌の発行
  - 3 平成28年度地区別座談会意見要望と回答
  - 4 専門委員会構成名簿及び平成28年度における重要課題
  - 5 役員研修旅行
  - 6 施設・遊休資産巡回
  - 7 人事異動に伴うコンプライアンス態勢関係名簿の変更
  - 8 第1四半期第一報通報
  - 9 個人情報に係る法違反または法違反のおそれのある事案に関する報告書
  - 10 救急車贈呈の決定
  - 11 移動購買車(だんだん2号)の購入
  - 12 柑橘生産販売業務要領・専属利用契約の変更
  - 13 次世代につなぐ果樹産地づくり推進事業に伴う建設委員会の構成並びに施工方法
  - 14 平成27年度労災保険年度更新及び新規加入状況
  - 15 組合員の加入・脱退
  - 16 8月の行事予定
  - 17 第1四半期の余裕金運用実績と第2四半期の計画

## 西宇和みかん支援隊 かわらばん

その 24

# 就業就農相談

7月16日、東京国際フォーラムにて開催された、新・農業人フェアに出展しました。

今回のフェア会場には1,406名が来場され、西宇和のブースには11組12名の方が相談に来られました。また、今回は今年度から活動開始した「宮内担い手支援チーム」から矢野秀久さん、大森泰陽さんにも参加していただき相談対応を行いました。



## 販売職員研修会 市場関係者らと 積極的に意見交換

JAにしゅうわ青果販売部は7月12日、本店で「販売職員研修会」を開き、販売業務に携わる管内の各共選担当職員や市場関係者ら約30名が参加した。同研修会は、平成28年度の温州ミカン販売計画(生産量32,500トン・販売金額97億5千万円・キロ単価300円)の実現に向けて職員の意識統一を図るのが目的。日常、生産者との接点が多い反面、市場の生の声を聴く機会が少ない担当職員は、最前線で活躍する市場関係者から農産物のマーケティングの最新動向や消費者ニーズなどについて学び、担当する産地の有利販売・計画販売に繋げていく。

担当職員の経験年数などにより3班編成で展開した分科会では、テーマに沿って意見交換や情報の共有を図った。主に新任の担当者で編成されたC班では、中央市場と地方市場の違いやセリ等の取引方法の変遷といった基礎から、市場流通の仕組みや海外輸出の動向について学んだ。その後の全体会議でC班は「計画販売の中で安定した取引を続け価格を維持するためには、適宜正確な産地情報を市場へ発信することが大切」と発表した。市場関係者は「にしゅうわのミカン産地は10年後も残ってほしい1番手のミカン産地だ」と評価した上で「にしゅうわブランドの持続・発展、そして価格安定のため需要の多い12月商戦時期のミカンの品質確保をお願いしたい」と話した。



市場動向について話す東京青果(株)出島副部長(左)とJAにしゅうわ濱田常務理事(右)



## 年金友の会 三瓶支部総会 新規会員増に一丸となる

JA年金友の会三瓶支部は7月22日、三瓶文化会館で平成27年度総会を開き、会員およそ500人が出席した。平成27年度活動報告や平成28年度活動計画、役員改選など原案通り承認。会員相互の親睦を図り、健康で楽しく心豊かな暮らしを築く活動を展開することを確認した。

役員改選では新支部長に井上徳年氏を選出した。井上支部長は「JAならではの特典を情報発信し、会員が丸となって友人や知人を誘い合わせ、新規会員を増やそう」と語った。同支部

の会員は1,685名(28年3月末)。

総会後はアトラクションやお楽しみ抽選会を開いた。心に響く音色「琴伝流大正琴」の演奏会やメンバーの平均年齢が70歳代?(でも元氣一杯)三瓶町初上陸の「鬼北愛治ちんどん」の演奏を参加者らは楽しんだ。三瓶支店の井上時春支店長は「歌にあわせて踊る会員もいて、会場は笑顔と笑い声であふれていた。来年も一人でも多くの方に参加してもらい、元氣な姿で笑顔と笑いを振りまいてもらいたい」と話した。



心にひびく大正琴の演奏



井上徳年新支部長



演奏する愛治ちんどん

## 喜須来地区夏祭り 三瓶地区夜市 夏の夜を満喫

【喜須来地区】

JAにしゅうわ保内営農管理センターは7月25日、喜須来Aコープ前で地区公民館と共同で「喜須来地区夏祭り」を開き、家族連れや小中学生ら多くの来場者でにぎわった。金魚すくいやヨーヨーつり、かき氷などの出店が並び、子供たちは夏の夜を満喫した。同夏祭りは、地元の喜須来八幡神社の輪抜けにあわせて毎年開催。来場者は「家族で神社の輪抜けをして、この会場でくつろぐのが夏の恒例行事」と笑顔で話した。同JAの担当者は「今後も地域に根差した活動を展開し地域の活性化につなげたい」と語った。



【三瓶地区】

同JA三瓶支店は7月29日、三瓶営農管理センター前で「三瓶地区夜市」を開いた。住民ら多くの来場者が訪れ、夏の夜を楽しんだ。たこやきや焼きとり、焼きとうもろこしなどの出店ブースは行列ができるほどの人気ぶりだった。お楽しみコーナーでは金魚すくいやヨーヨーつりの他に大きなガラポンを設置。1回100円と格安で、何が当たるか「ドキドキ・わくわく」子供らは背伸びをしながら楽しそうに回っていた。



## キウイフルーツ部会 生産者大会

かいよう病の生態と対策を学ぶ

JAにしゅうわキウイフルーツ部会は7月27日、保内町多目的集会所で平成28年度生産者大会を開き、参加した会員らは「キウイフルーツかいよう病」について学んだ。近年、他の産地で感染力の強い新型のかいよう病が現れた。同かいよう病の発生は、生産量や農家所得に大きなダメージとなる。これまでに同JA管内の発生は無い。

講師の愛媛県農林水産研究所果樹研究センターの篠崎毅氏は「効果の高い防除の徹底とほ場の衛生管理の徹底、花粉など安全な資材の使用に地域をあげて取り組んでもらいたい。またその実践がいざという時に備えることができる」と話した。

同大会ではあわせて平成27年産の精算報告や平成28年産の受入取扱要領、夏場の栽培管理方法について確認した。キウイフルーツの今年産の生育は着果量・肥大状況ともに平年並みで順調。生産量は約370トンを見込む。



講師の篠崎毅氏



次は文字カードを使ってチーム対抗で言葉集めゲーム。お題目は「夏」。  
なす、そうめん、せみ……よしよし順調順調。  
ハワイ、オノムキ、「えく」おへそ「WHY?」。  
おへそはカミナリと関係しているらしいです。  
一理あり!! 判定結果は「アウト」でした。  
都築会長厳しい。



## 「たちばなネット(青色申告)」 利用者の皆様へ

インターネット版にしゅうわ農業情報システムのURL(アドレス)が変更になりました。

新しいURLをご登録の上、引き続きたちばなネットをご利用ください。

変更日：平成28年8月1日(月)

### にしゅうわ農業情報システムURL

【旧】URL

http://ja-nishiuwa1-unet.ocn.ne.jp/en/menu



【新】URL

http://www.jaehime-nishiuwa.jp/en/menu

※なお、(旧)URLをご利用の場合でも、(新)URLへ自動的にジャンプしますのでご安心ください。

農業振興部 経営対策課 TEL 0894-24-1116

## 落ち着いて!! 今一度確認を!! その振込大丈夫?



このような電話は危険です!!

ATMで  
手続きをして  
ください!

携帯電話の  
番号が  
変わった!

税金の  
還付金が  
あります!

マイナンバーを  
かたる電話!

レターパック・  
宅急便で  
現金を送って!



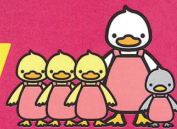
### このような電話が、 かかってないですか?

他にも、いろいろな手口の電話があります。JAにしゅうわ管内で不審な電話が増えていますので、気を付けてください。



ライフサポートキャンペーン

# JA教育ローン



キャンペーン期間 平成28年8月1日(月)～平成29年4月28日(金)

ありがとうございます! ばんじゃくん! 今すぐ申し込むよ!

新しい子が生まれたんだけど教育費が大変で...

アヒルさん、何を悩んでいるの?

その後、安心して白鳥に成長し、家族のヒーローになりました。

アヒルさん、JAバンクの教育ローンなら金利もお得だし、インターネットから申し込みできるよ!

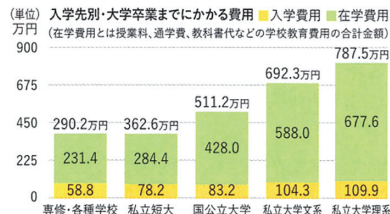
JAバンクえひめのキャラクター ばんじゃくん

固定金利型

# 年1.8%

※上記金利以外に別途保証料(年0.5%)が必要です。平成28年8月1日現在

## こんなにかかる教育費。 あなたのご家庭は、ご準備できていますか?



自宅外通学者1人あたりの仕送り額(年間)

# 140.3万円

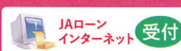
(注) 1. 金額は子供1人あたりにかかる費用の平均額の累計。  
2. 専修・各種学校、私立短大は、修業を2年として算出。  
※資料: 日本政策金融公庫 平成27年2月20日発表資料より抜粋  
(例) 自宅外通学者1人あたりの私立大学理系4年間の費用 109.9万円+677.6万円+561.2万円(4年分)=1,348.7万円

※上記金利は、キャンペーン期間中にお申し込みをいただいた方を対象とさせていただきます。※キャンペーン金利及び保証料率は、金融情勢の変化により見直しさせていただくことがあります。

〈JAローンインターネット審査申し込み受付サービス〉  
インターネットなら24時間いつでも簡単・便利にお手続き!!

◎ご来店いただくお時間とがれないお客さま  
◎借り入れ可能かどうか事前に知りたいお客さま

JAバンクえひめの  
ホームページの  
こちらをクリック



※20歳以上の方に限らせていただきます。※正式なお申し込みは、窓口への来店が必要です。※一部のJAではお取り扱いできません。



# JA共済事業優績表彰 全国本部表彰



全国本部  
最優秀表彰に  
輝いた  
今西直輝さん

## JA自動車共済損害調査 サービス優秀組合表彰

最優秀表彰

西宇和農業協同組合

## JA自動車共済損害調査 サービス優秀審査員表彰

最優秀表彰

西宇和農協 いまにし なるき 今西 直輝 共済部事故相談課勤務

優秀表彰

西宇和農協 いなば あきひろ 稲葉 晃大 同課勤務

## 頼りになります、JAの自動車共済

# 現場急行サービス!!



事故に遭われた時、ご希望があれば  
現場に「JA職員もしくはALSOK」  
の対応員が**急行**するサービスです

当サービスをご希望の場合、ご契約のJA営業時間内につきましてはJAまで、または下記フリーダイヤルまでご連絡ください。

平日17時～23時、土日祝日8時～23時は  
下記のフリーダイヤルまで

フリーダイヤル ジコはクミアイ  
**0120-258931**

万が一のときのために、当フリーダイヤルを携帯電話・スマートフォン・PHSなどに登録しておくことをおすすめします。

第2回

# 愛媛のお米便り

お米の  
年間ご登録

豊かな自然の恵みと生産者の愛情に育まれた愛媛県産の美味しいお米を毎月お届けします。

平成28年 9月 / 11月

JAえひめ南

宇和島市三間町産 28年産  
**コシヒカリ** 5kg



南予の米どころ三間町は、四万十川の源流でもあり、昼夜の温度差と粘土質の土壌が美味しいお米を作ります。

平成28年 10月 / 12月

JAひがしうわ

西予市宇和町産 28年産  
**コシヒカリ** 5kg



2000年以上の米作りの歴史がある宇和町。宇和盆地(標高200m)の米作りに適した土壌と気候と農家の愛情が育んだ「宇和米」です。

平成29年 1月

JA松山市

久万高原町産 28年産  
特別栽培米 **あきたこまち** 5kg



石鎚連峰分水嶺から流れる清流で、久万高原清流米部会の農家が栽培したこだわりのお米です。

平成29年 2月

JA西条

西条市産 28年産  
特別栽培米 **コシヒカリ** 5kg



名水百選「水の都」西条市で、減農薬米生産者グループの農家が安全にこだわって栽培しました。

平成29年 3月

JA愛媛たいぎ

大洲市産 28年産  
**にこまる** 5kg



美味しくて笑顔がこぼれ、まるまるとした粒張りの良さ。温暖化に強い良好な品質のお米です。

平成29年 4月

JAえひめ中央

東温市産 28年産  
**にこまる** 5kg



美味しくて笑顔がこぼれ、まるまるとした粒張りの良さ。温暖化に強い良好な品質のお米です。

●特別栽培米とは、節減対象農薬及び化学肥料(窒素成分量)の使用を、愛媛県の慣行レベルに対して、それぞれ5割以上削減して栽培されたお米です。

平成29年 5月

JAひがしうわ

西予市野村・城川産 28年産  
県認証 **コシヒカリ** 5kg



西予市「山あいの里研究会」が、エコえひめ愛媛県認証の要件を満たし独自の栽培方法で育てました。

平成29年 6月

JAおちいまばり

今治市産 28年産  
**ヒノヒカリ** 5kg



瀬戸内海の温暖な気候により育まれた今治市産「ヒノヒカリ」です。

平成29年 7月

JA周桑

西条市産 28年産  
**ヒノヒカリ** 5kg



JA周桑は「ヒノヒカリ」の県内最大産地です。四国最大級の直売所「周ちゃん広場」は有名です。

平成29年 8月

JAえひめ南

宇和島市津島町産 29年産  
**コシヒカリ** 新米 5kg



南予の早稲米「津島町の新米(平成29年産)コシヒカリ」です。新米の風味をお楽しみください。

東温市 4月 **にこまる**

大洲市 3月 **にこまる**

西予市宇和町 10月 12月 **コシヒカリ**

宇和島市三間町 9月 11月 **コシヒカリ**

宇和島市津島町 8月 **コシヒカリ**

今治市 6月 **ヒノヒカリ**

西条市 2月 特別栽培米 **コシヒカリ**

西条市 7月 **ヒノヒカリ**

久万高原町 1月 特別栽培米 **あきたこまち**

西予市野村・城川町 5月 県認証 **コシヒカリ**

●お申し込み締切/平成28年9/7(水)まで

●お届け期間/平成28年9月~平成29年8月

毎月(下旬)のお届けをご請求になります。

◎数量(口数)の変更は、お届けの2週間前までに支所・配送担当者までご連絡ください。

◎新米につきましては生育状況によりお届け日が遅れる場合がございます。

◎作柄により、予定のJAが変更になる場合があります。

お申込み・お問い合わせは



最寄りの各事業所まで

# JA助け合い組織たちばな 「認知症研修」開催案内

日時 / 平成28年8月30日(火) 13:30～  
場所 / JAにしよう本店別館2F

講師に認知症ケア専門士を招いて研修を行います。

認知症の理解「新しい旅」のはじまり  
～医療と介護と友人と～

認知症を「病気」として考えるのではなく、「新しい旅」のはじまりとして捉え、地域でより良く過ごすために、わたしたちができることを見つけよう！  
「本人」「家族」「みんな」が旅の終わりに笑顔でいるために・・・。



どなたでも  
参加できます。

お問い合わせ・お申し込み

JAにしよう本店  
営農指導部 加藤  
TEL 0894-24-1115  
FAX 0894-24-7546

安心して  
ください

JAはマイナス金利の時代でも  
貯金者の味方です!

## 夏福ふく定期貯金キャンペーン

キャンペーン期間 / 平成28年6月15日(水)～8月31日(水)

スーパー定期貯金  
[期間1年]

年 **0.25%**  
(税引き後0.199%)

通常の約**12倍**

対象 定期貯金  
新規に10万円以上1,000万円未満  
お預けいただいた方

JAバンクえひめ  
キャラクター  
ばんじゃくん

さらに! 先着プレゼント!  
ばんじゃくんオリジナル  
レジャーシートバッグ

対象 ◎定期貯金/新規に20万円以上(期間1年以上)のご契約  
をいただいた方 ※キャンペーン商品以外も対象となります。  
◎定期積金/新規に50万円以上のご契約をいただいた方  
※数に限りがありますので、品切れの際にはご了承ください。  
また、お一人様1個までとさせていただきます。

プレゼント  
2  
旬のお野菜や自慢の加工品

心  
えつた  
農産物

木曜日限定先着10名様  
※原則1人1回

対象 店舗にご来店いただき、新規に定期貯金  
10万円以上のご契約をいただいた方。  
JAによってプレゼント内容が異なります。



ねえね達と元気に大きくなってね!!

パパ：有作さん ママ：愛美さん  
家族のアイドル♡



伊方町  
大浜

**明神**  
かずき  
**和希**  
くん (3ヶ月)

これからも笑顔いっぱい大きくなーれ

パパ：恵一朗さん ママ：薫さん



伊方町  
九町

**井上**  
あきほ  
**秋穂**  
ちゃん (11ヶ月)

## ご飯をおいしく 食事をたのしく

*Gohan wo Oishiku Shokujiki wo Tanoshiku*

### ヘルシーナゲット

岡 文子 (喜須来)

揚げずに焼くのでヘルシーです。



#### 作り方

- ① みかんは皮をむき薄皮ごとフードプロセッサーにかける。
- ② とりムネ肉は一口大に切る。
- ③ Bをフードプロセッサーにかける。
- ④ サランラップを使って棒状に包み2時間程冷凍する。
- ⑤ カットして混ぜ合わせたCをつけ、トースターで焼く。
- ⑥ Dを混ぜ合わせ、ソースを作る。

材料 約10枚分

A みかん…………… 1個

B { とりムネ肉…………… 150g  
とりももミンチ…………… 150g  
小麦粉…………… 大2  
卵…………… 1/2個  
マヨネーズ…………… 大1  
塩、こしょう…………… 少々  
香りソルト…………… 少々  
ガーリック&オニオン… 小1

Aのみかん…………… 大3

#### 【衣】

C { 水…………… 70cc  
小麦粉…………… 大3  
コンソメ…………… 大2  
Aのみかん…………… 大1

#### 【ソース】

D { ケチャップ…………… 大3  
はちみつ…………… 大1  
お好みソース…………… 大1  
Aのみかん…………… 好みで

# 川柳コーナー

今月のテーマ

## 蝉 (セミ)

- カラオケと 優秀競う 蝉の声 (川 上 76 歳)
- ミンミン 実は見ている 蝉は鳴く (三 瓶 69 歳)
- 汗ぬぐい 蝉時雨浴び 摘果する (三 崎 60 歳)
- 網と虫カゴ 虫の嫌いな孫を じいじと行く (三 崎 67 歳)
- 蝉は鳴く 一週間は 瞬く間 (三 崎 90 歳)
- ミンミンと 夏がきたよと 合言葉 (伊 方 22 歳)
- 朝早く 眠気を覚ます 蝉の声 (三 瓶 79 歳)
- 山歩き 周りの木々より 蝉しぐれ (三 瓶 62 歳)
- 喜木川の 土手の桜や 蝉の声 (川之石 89 歳)
- 蝉時雨 短い命と 聞き流す (磯 崎 61 歳)
- 昔ほど 蝉の鳴き声 騒音でなし (喜須来 83 歳)
- せみのはね おはかにおちてた あついで (三 崎 8 歳)
- みかん山 わしとせみとで 声くらべ (伊 方 74 歳)
- 夏休み 蝉とりの子ら 塾通い (喜須来 78 歳)
- 蝉の声 エアコンかけて 耳すます (三 崎 66 歳)
- 空蝉の バッジをつけて 登校日 (日 土 31 歳)

※川柳コーナーの応募方法につきましては、もクイズコーナーと同様にハガキやFAXで受け付けております。皆さん、どんどん応募ください。

# Nice Shot 今月のナイスショット

## 「真穴みかんサイダー」発売



J A 真穴柑橘共同選果部会とサークルケイ四国(株)の共同開発商品。最高級ブランドの「真穴みかん」の果汁を40%使用したサイダー。四国内のサークルK「K'sCAFE コーナー」で販売中。数量限定の為、売り切りの場合はご容赦を。

# みんなのひとこと

**暑** 暑くなってきました。毎日扇風機、TVのリモコンを握りしめています。梅雨が上がる暑さもマッハですね。汗拭きタオルが手放せない日々です。(舌田 55歳)

**在** 宅介護の母が93歳になりました。たたくさんの方にお世話になりました。たたくさん5年になりました。最近とてもかわいさを感じます。この日々を大切にしたいです。私頑張れよ。(日土 70歳)

**も** うすく夏休み。孫達が遊びに帰って来ます。早速スパニッシュオムレツ作ってみました。野菜類は、じいちゃん孫の為にいっぱい作っていますから使い放題です。おいしく出来ましたよ。新メニューです。「おいしい」って言うてくれるのが楽しみです。(瀬戸 64歳)

**毎** 日暑いですね！我が家では極力エアコンを使わないように、子供を連れて図書館や児童センターに通っています。地球にもお財布にもやさしいエコライフです。(日土 31歳)

**ス** パニッシュオムレツで嫌いな野菜を入れて食べてもらいたい。きつとおいしく食べてもらえると思います。(三崎 32歳)

**孫** のもりで毎日忙しいです。野菜でも作ろうと思っていたが草がボーボー。今からでもキュウリを作ります。(三崎 61歳)

**や** つと梅雨が明けました。雨もいやだけど暑いのはもつといやです。熱中症に気を付けましょう。(三瓶 51歳)

**夜** のお風呂は当然ですが、朝もシャワーを浴びて仕事に行く、1日爽快に過ごせます。仕事もはかどりますよ。(伊方 59歳)

**娘** にとつて初めての夏、海もプールも花火も初めてだらけ♥何より涼しい扇風機の前が気に入る♥(伊方 30歳)

**あ** なたの運勢で運動不足に注意、小まめに動くのが正解とありました。夕食後歩くように気を付けています。健康で長生きしたいです。(三瓶 82歳)

**長** 男が満1歳の誕生日を迎えます。米も当選すれば大変有難いです。(三瓶 30歳)

**お** 盆には孫たちが遊びに来ます。楽しみなだけでなく忙しいです。(三瓶 65歳)

**汗** ダクになりながら消毒・摘果に頑張っています。(三崎 61歳)

**今** 年のお中元はJAのみかんジュース(つぶ)にしました。大好評でした。(伊方 65歳)

**土** ・日・祝日、メロデーライオンサイクリングを楽しむ人が増えていますが、運転に充分注意しましょう。(三崎 75歳)

**夏** 休みに入りました。勉強や海水浴、楽しい休みにして色々なイベントにも行きたいです。(川之石 9歳)

**ふ** すまの張り替えもあるんですね。検討したいと思います。孫とネコに破かれました。(瀬戸 52歳)

**石** 崖などイノシシに荒らされて困っています。畑にも大きな穴を掘っています。なんとか駆除してもらえないでしょうか。(舌田 59歳)

**先** 日の年金友の会！楽しませていただきました。皆と元気に出かけ、共に笑える事に感謝です。(三瓶 69歳)

**た** ちばなクイズ。今回は孫といっしょに考え、川柳もテーマが蝉と言ったらすぐにスラスラと「えっすごい」と思ったら学校でも俳句を考える授業があるみたいで、ハガキを出してと頼まれました。もう全て孫には敵いませんねえ。(三崎)

**昔** を思い出してラジオ体操がなつかしく思うのは私だけでしょ。ラジオから流れるあの音楽(ラジオ体操)また聞きたいなあ。(舌田 62歳)

※ご応募頂いたハガキ・FAXに記載の個人情報につきましては、本誌掲載及び当選商品発送時の確認以外の目的には使用いたしません。

# たちばなクイズ

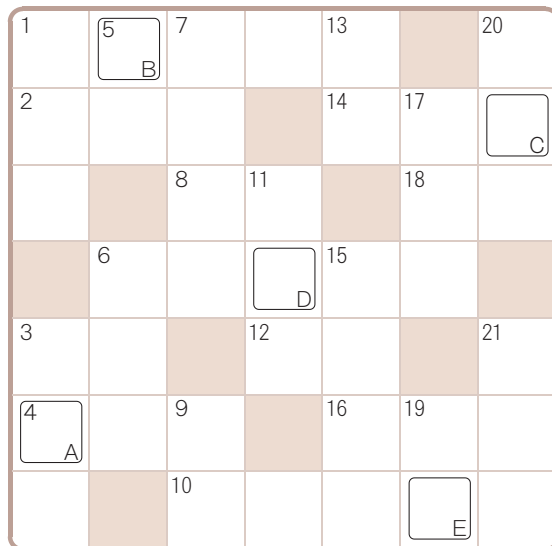
## タテのカギ

- 1 分速を60倍すると
- 3 ー にかけて育てた作物
- 5 無の反対語
- 6 ( )や【 】などのこと
- 7 結婚式でご祝儀を渡したり芳名帳に記入したりする場所
- 9 引いて当たり外れを決めます
- 11 一重の人も二重の人もいます
- 13 あまり腕の良くない医者のこと
- 15 鳥籠の中に付ける棒
- 17 マツタケを ー 蒸しにして食べた
- 19 ー のように丸い月
- 20 カメやカప్పの背中中に付いています
- 21 プロレスの試合で「カーン!」と鳴らします

## ヨコのカギ

- 1 ススキや団子を供えて月を鑑賞します
- 2 芸事の家元のこと
- 3 ー は熱いうちに打て
- 4 お遍路さんがぐりと巡る
- 6 寝相の悪い人は蹴飛ばしてしまいがち
- 8 夫のパートナーです
- 10 ゆっくりした速さで走ること
- 12 丸々とした ー のような赤ちゃん
- 14 巨峰、ピオーネ、マスカットベリーA といえば
- 16 花束に結ばばいっそう華やかに
- 18 宣伝などを書いて通行人に配る物

二重マスの文字をA～Eの順に並べてできる言葉は何でしょうか？



### 応募方法

官製ハガキに下記を明記の上、8月31日必着で送付して下さい。当選者は10月号で発表します。クイズ応募はFAXでも受け付けています。記入要領はハガキと同じです。(但し抽選対象は1枚のみです)お気軽にご応募下さい。 FAX番号 24-4933

官製ハガキに下記を明記の上、8月31日必着で送付して下さい。当選者は10月号で発表します。クイズ応募はFAXでも受け付けています。記入要領はハガキと同じです。(但し抽選対象は1枚のみです)お気軽にご応募下さい。 FAX番号 24-4933

### プレゼント賞品

愛媛県産米を10名様に



### 8月の当選者

- 三瓶町周木 石峯 歩さん
- 三瓶町二及 磯崎義文さん
- 八幡浜市真網代 松浦優衣さん
- 八幡浜市川上 三木弘美さん
- 八幡浜市大平 井村美由紀さん
- 八幡浜市日土 宮本裕子さん
- 保内町宮内 魚本定代さん
- 伊方町中浦 足利帆波さん
- 伊方町大浜 中藤博之さん
- 伊方町三崎 松本真須美さん

今回は165通のご応募がありました。ご当選おめでとうございます。

※当選商品は、紙面発表から1ヶ月以内を目安に、お近くの出張所・事務所から配達いたします。

796-0031

J A にしよう  
「たちばな」  
プレゼントクイズ係

八幡浜市江戸岡  
1丁目12-10

- たちばなクイズの答え
- 川柳(希望者のみ)
- 郵便番号、住所
- 氏名、年齢、電話番号
- J A や広報「たちばな」へのご意見・ご感想・ひとこと

8月31日必着

### 8月号の答え

せん<sup>A</sup>ふ<sup>B</sup>う<sup>C</sup>き<sup>D</sup>



# 9月のあなたの運勢

モナ・カサンドラ

- ♥: 全体運
- ♠: 健康運
- ♣: 幸運を呼ぶ食べ物

<b>おいつい座</b> 3/21~4/19 ♥ ささいなことが気になって仕方ないかも。常におおらかさと笑顔を忘れずに。気分転換には遊歩道や公園の散策を ♠ スポーツを楽しむと、体調に好影響あり ♣ トウガン	<b>おうし座</b> 4/20~5/20 ♥ イベントや行楽に誘われるなど、外出の機会が増える予感。意欲的に参加すれば、何かしら得るものが多いはず ♠ 新陳代謝の促進が健康の秘訣になりそう ♣ サツマイモ	<b>ふたご座</b> 5/21~6/21 ♥ うっかりミスが増えそう。慣れている作業でも丁寧に行って。集中力を高めるには、料理や手芸、DIYが最適 ♠ 無理なダイエットはNG。適度な運動がベスト ♣ シメジ	<b>かに座</b> 6/22~7/22 ♥ スムーズに人脈のネットワークを広げられます。初対面の人にも気さくに話し掛けて。新ジャンルへの挑戦も吉 ♠ 健康法に凝り過ぎず、自然体で過ごして ♣ サケ	<b>しし座</b> 7/23~8/22 ♥ リラックス気分で過ごせる月。習い事や趣味に力を注いでみて。美術館巡りなど、芸術的なレジャーも幸運 ♠ おおむね良好。アクティブに動き回れそう ♣ イチジク	<b>おとめ座</b> 8/23~9/22 ♥ 新しいことを始める好機。何事にも前向きにトライを。オープンしたばかりのお店に足を運ぶのも良い刺激に ♠ 小さなけがに注意。慌てず、落ち着いて ♣ サンマ
<b>てんびん座</b> 9/23~10/23 ♥ ささやかな喜びに恵まれる期間。感謝すれば、さらなる幸運を引き寄せられるでしょう。周囲への気配りも大切に ♠ ストレッチや体操などで軽く動くこと上昇 ♣ シタケ	<b>さそり座</b> 10/24~11/22 ♥ 向学心が旺盛になる時期です。カルチャーセンターの体験教室を受講するなど、興味のあることに意識を向けて ♠ 暴飲暴食は控え、栄養バランスに配慮を ♣ サトイモ	<b>いて座</b> 11/23~12/21 ♥ つまらない意地を張りやすい気配。自分に正直になることで、運気回復の呼び水に。気分転換には読書がベスト ♠ まめな休息を忘れず、ゆったり過ごして ♣ ゴマ	<b>やぎ座</b> 12/22~1/19 ♥ 開放的な気分になり、いろいろなことチャレンジしたくなります。思い切って行動すれば、世界が広がります ♠ 不規則な生活を直すことで、快方の兆し ♣ 栗	<b>みずがめ座</b> 1/20~2/18 ♥ マイナス思考しやすく、かえって運気低下を招く結果に。気楽に構えて。リラックスするにはマッサージが有効 ♠ 長時間同じ姿勢は禁止。適宜、動かして ♣ マイタケ	<b>うお座</b> 2/19~3/20 ♥ ちょっとした失敗にクヨクヨしがち。サツと気分を切り替えて。親しい人に話を聞いてもらおうとスッキリします ♠ ストレス解消が健康キープのポイントに ♣ アシタバ

たちばな



大切な人形を真心込めて  
ご供養いたします。  
古い回転灯籠も合わせて  
供養いたします。



各種イベント多数ご用意致しております。

開催日 **八月二十八日(日)**

供養祭会場 **ルミエールにしゅうわ**

受付時間 **午前八時三十分～午前十時二十分**

# 感謝祭 人形灯籠



**アイソウ** アイソウは安心の6年間保証

## ランドセル 早期予約会



### ランドセル特典

17年度モデルご購入で  
特注ネームホルダープレゼント  
カラー3色 納期：約1ヶ月  
ひらがな・アルファベット8文字まで

**カザマランドセルだけ！**  
引手や鉤をカスタムできます！  
数種類の中から好みのパーツを選んで  
オリジナルランドセルに。

J A 組合員様にはさら  
にお買い上げ記念品が  
ございます。

真空ステンレス  
スープポット  
260mlおひとつ  
※色は選べません。



有効期限/2016年8月31日まで

お問い合わせは、J Aにしゅうわ本店経済部 TEL0894-24-1113まで

発行/西宇和農業協同組合 〒796-0031 八幡浜市江戸岡1丁目12-10  
発行責任者/木下 親 発行日/平成28年9月1日 印刷/樹豊亭社  
J Aにしゅうわホームページ <http://www.ja-nishuwa.jp>