

たちばな

10 October
2016
No. 276

フォーカス西宇和
「愛媛みかん大使」任命
58代目に濱本 茜さん
トピックス
干ばつ対策本部設置
JA職員に感謝状



特集

生産技術・能力を高め、市場などを
けん引する高品質な商品づくりを

講習会・セミナー
研修大会！

新役員と意見交換 青壮年同志会



JA運営に積極的に参画しJA自己改革の実践を図ろうと、西宇和青壮年同志会はJAにしようわ本店で、同JA新役員との意見交換会を開いた。生産者の生の声を伝え、産地の現状や課題、JAが目指す将来像について活発に意見交換し情報を共有した。

同志会の玉井真吾会長はじめその役員らが参加。ターーン就農希望者のホームステイによる受入れについて意見があり、西本満俊経営管理委員会会長は「経営規模が拡大し、家族経営だけでは間に合わない時代。生産だけでなく経営者能力が求められる時期がきている。人をうまく使うことが大切。宿泊施設マンダリンを有効に活用してほしい」と話した。

また共選再編の行方や生産資材のJA利用に関する現状など、営農・販売・経済事業について意見や要望が出され、JA役員らが回答した。当JAは去る6月27日、任期満了に伴う役員改選で経営管理委員会会長や代表理事理事長をはじめ常勤役員が一新。JA新体制がスタートしている。

CONTENTS

2 フォーカスにしようわ
新役員と意見交換 青壮年同志会
「愛媛みかん大使」任命
58代目に濱本 茜さん

4 特集

生産技術・能力を高め、市場などをけん引する高品質な商品づくりを
講習会・セミナー・
研修大会！

6 営農BOX

日本一の産地づくり
野菜を作ってみよう
東京最前線

9 JAのうごき

10 トピックス

人形・灯笼感謝祭
干ばつ対策本部設置
詐欺を防止 JA職員に感謝状 他

13 西宇和みかん支援隊かわら版

14 インフォメーション

これぶらす
ばんじゃくんに投票をお願いします 他

15 福祉のページ

16 みんなの広場

ハッピーキッズ
厚生連からのお知らせ
ご飯をおいしく 食事を楽しく
川柳
みんなのひとこと
たちばなクイズ
今月の運勢

20 お知らせ

農業経営応援サイトアグリウェブ

focus nishiuwa

「愛媛みかん大使」任命

58代目に

濱本 茜さん

はまもと

あかね



私は窓口に来られた組合員の方との楽しい会話の中で、生産者としての苦勞や努力、喜びを近くで感じてきました。近くで感じてきたからこそ、たくさん愛情を受けたみかんの魅力も多くの方に知ってもらいたいと強く思うようになりました。これからはみかん大使として、生産者の皆さんの力になれるよう、私の溢れんばかりの元気で愛媛みかんの魅力を全国に「ビシバシPRして参りますので、応援よろしくお願い致します。」

濱本 茜



愛媛産柑橘をPRするJA全農えひめ「2016愛媛みかん大使」の任命式が8月19日、JA愛媛（松山市）で開かれ、当JA総務部に勤務する濱本茜さんが新大使に任命された。任命式で前年の大使からタスキを引き継いだ濱本さんは、今後全国各地で消費宣伝活動を展開する。

任期は平成29年8月末までの1年間。早生温州の出荷がスタートする11月上旬から東京・大阪で開くキャンペーンに参加する。年明け1月からは「愛媛いよかん大使」として、札幌・首都圏・京阪神を回り各種イベントや販促活動を行うほか、テレビ出演を通じ愛媛産柑橘をPRする。

「愛媛みかん大使」によるキャンペーン活動は昭和34年度から始まり今回で58回目。今年は93人（昨年102人）の応募があり、「印象（好感度）」「知性」「容姿（姿勢）」など総合的な審査で女性4人が、58代目の大使に選ばれた。

今月の表紙

2016

愛媛みかん大使



JAにしよう総務部に勤務する濱本茜（はまもと・あかね）さん。愛媛みかん大使の始まりは1959年度。当初は、東京や京阪神で開いた「果実まつり」にあわせ、県内の農協からミカン農家の子女を推薦してもらい、「みかん娘」として派遣した。1987年度から一般公募となり、名称も「ミス愛媛みかん」に変更。2003年度からは現在の「愛媛みかん大使」となっている。

特集

生産技術・能力を高め、市場などをけん引する高品質な商品づくりを
講習会・セミナー・研修大会！マンダリンスクール
仕上げ摘果講習会

JAにしよう営農指導部は8月22日、管内の帰農者や新規就農者を対象に、西宇和マンダリンスクールを開いた。今年の5月からスタートした同講座は第3回目。8〜9月の栽培管理を中心に、かんきつの仕上げ摘果等について、講義と園地実習を行った。参加者は「摘果の基準がはっきりと分かった。早速作業に取り組みたい」と話した。

園地実習は摘果ノギスを使って、果実の太り具合を確認。講師は「この時期は、温州みかん4センチ、中晩柑5センチを基準に摘果を」「葉1枚内側の実を残すように」と説明しながら実演した。参加者らは熱心にメモを取るなどして、実際に摘果作業に取り組み、摘果のコツを学んだ。同講座では他に樹上選果やかん水による減酸、マルチ栽培などかんきつの品質向上対策について、あわせて講習を行った。

農業セミナー
労働力確保に向け

農業者の労働力不足の解消や経営改善により産地の維持・発展に繋げようと、JAにしよう農業振興部は8月24日、本店で農業セミナーを開いた。管内の農業者ら約30人が参加。講師にファーマーズ協同組合理事長の長岡広幸氏らを招き、外国人技能実習生制度について説明した。参加者は「労働力の確保が難しい時代。実習生の受入れも検討したい」と熱心にメモを取っていた。

講義は実習生の雇入れの流れや雇用者の心構え、受入れに係る費用など、実例を交えながら展開。言語や文化、習慣の違いから仕事や生活上のトラブルは起こり得るが、実習生はハングリー精神があり労働意欲が高いという。費用負担を心配する声には、後継者・担い手がいない農業者から成木園を借り、その園からの収入を費用にあててする方法などを紹介。すでに実習生を受け入れている生産者は「50アールを借りても、その3倍以上の労働力が実習生にはある」と話した。



ファーマーズ協同組合は、現在愛媛県内の39人の組合員で組織されており、フィリピンやベトナムから78人の実習生を受け入れている。





柑橘夏期研修大会 安定品質・安定出荷 を实践

J A にしようと青壮年同志会、女性部は8月5日、本店で西宇和柑橘夏期研修大会を開いた。2016年度のテーマは「安定品質、安定出荷で目指せ150億（温州ミカン100億円、中晩柑類50億円）」。高品質果実の安定生産や適地適作による産地の若返り、計画出荷を实践することなど確認し、生産意欲を高めた。

活力ある産地づくりを目指そうと、部会員や関係機関、J A 役員ら約400人が参加した。管内の16年産温州ミカンは裏年だが、着果量が多く、生産予想数量は4万3000トンを見込む。今後、マルチ適期被覆や適正摘果で夏の栽培管理を徹底し、品質の確保に努める。

<大会スローガン>

『安定品質、安定出荷で目指せ 150億』

1. 品質確保が第一、天候に左右されない高商品作り
2. 安定生産、計画出荷で信頼される産地づくり
3. 将来を見据えた適地適作で産地の若返りを図る
4. 安全・安心な農産物作りの運動の实践

一人の百歩ではなく百人の一步で前進。高品質果実生産は勿論、まず出荷数量の確保に努める。栽培管理の指導徹底で糖度を増し精品率を上げる。にしようは、これまでに築いた伝統やブランド力で勝ち組の座は揺るがないが、産地間競争が激化する中で、生産力の強化を図り、市場で戦える美味い柑橘の出荷を願いたい。



濱田 賢資
常務理事



木下 親
理事長

恵まれた才能も磨かなければ輝かない。恵まれた立地条件にあぐらをかき、ある程度の実績で満足してはいけない。市場や量販店、消費者の当産地への期待（度）は高い。目まぐるしく変化する環境に振り回されない生産技術・能力を高め、市場などをけん引する高品質な商品づくりが求められる。今こそ生産の基本を忠実に実践しよう。

記念講演



講演「28年産柑橘販売の見通しと西宇和の課題」
東京多摩青果常務取締役 楠本 勘 氏

① 数量の確保

昨年末、秋口の天候不良でにしようのみかんが入荷しなかった。量販店の需要が最も高い年末商戦。他産地に変更して対応した。年末までの安定出荷を。

② 極早生みかん

9～10月は高糖系の果実が多い。糖度の低い極早生みかんの販売は苦戦。優良な中生品種へ転換が必要。

③ 厳選体制

糖度だけでなく他産地も負けていない。にしようの厳選された「きめの細かいみかん」は評価が高い。引き続き厳選体制の維持を。

④ 中晩柑の品種構成

貯蔵性のある4品目、伊予柑・デコボン・せとか・清見を柱に。5・6月まで長期販売できる体制づくりを。



講演「これからの柑橘づくり」

元愛媛県農林水産研究所長 山西 和廣 氏

かんきつは品種の違いで熟期・食べ頃・色・形・大きさ・食味が異なる。10月から春先にかけて時期別に品種構成し、食べやすく多用途、健康に良く安全安心な商品づくりをする。品種は、精品率が高く、作りやすい生産性の高いもので構成する。

① 管理の徹底、技術を活かす

不十分な摘果・剪定・かん水から隔年結果が発生する。密植園は間伐が必須。手抜きをしない管理の徹底を。

② 適地・品種を活かす

広い視野で情報収集を図り、品種の特性を理解する。日当たりや標高など気象・園地条件を考え適地適作を行い、あわせて品種構成による労働分散や省力・低コスト化を図る。

品質向上を目指して最後の仕上げ作業を!!

梅雨明け以降の干ばつの影響で果実肥大は鈍っていますが、品質面では高糖度で酸抜けも良いようです。温州みかんの仕上げの時期です。高品質果生産を行なうにはマルチ被覆・仕上げ摘果・樹上選果など、最後まで品質向上を目指した管理徹底が必要です。

一つ一つの果実を丁寧に取り扱いながら、収穫・選別・出荷作業に努めてください。

品質向上対策

①マルチ被覆

8月は干ばつのためマルチ被覆がなかなかできない状況でした。まだ敷けてない園地はしっかりと被覆しましょう。これからの被覆は温州みかんでは着色促進と秋雨防止による浮皮軽減となります。また、中晩柑では糖度の低い園地などを中心に9月中旬以降にマルチを敷くことで高品質果実の生産に繋がります。

マルチ被覆を敷く場合はマルチシート下の土壌乾燥状態を確認し、湿っている場合は晴天が続く日にシートを開放し乾燥を促す。ただし、酸高園は灌水を実施し減酸に努める。また、収穫後はマルチを除去し、樹勢回復のために秋肥の施用・液肥の葉面散布を必ず行なう。

②着色促進

着色向上のため、ビビッドレッド1,000倍又はポリリン酸カリ2,000倍の散布を行いましょ。着色促進剤は、複数回散布しなければ効果が出にくいので3回以上の散布を行いましょ。

③浮皮軽減対策

着色期の高温・多雨は、浮皮果の発生を助長します。適期収穫や分割採取に努めましょ。また、フィガロン乳剤を利用する場合は、虫尻期(1~2分着色)の散布を行ない、樹上予措剤(PKシリカ・ロイヤルシリカ)は、800倍で2~3回散布を行ないましょ。また、除草による土壌乾燥に努め、浮皮となりやすい軸の太い大玉果は摘果し、軸の細い下垂した果実を残しましょ。

秋肥の施用(極早生・早生)

秋肥は、樹勢回復・耐寒性向上・翌年の花芽分化促進に役立ちます。ポイントは施用の時期で、早すぎると着色遅れや浮皮発生を助長させてしまいます。また、遅すぎても地温が下がる事で肥料の吸収が悪くなります。適期を見極めて施用しましょ。

病害虫の防除

■アザミウマ類

近年、早生温州収穫期にハナアザミウマが多発し、被害が出ています。

加害部位：果実(開花期・成熟期)

着色初期から成熟期(収穫期)…果実色の黄色に誘われて飛来します。

着色期には果実同士が密着したり、果実と葉・果実と枝が接している部分に寄生します。

■ハダニ

秋ダニは葉から果実に移動寄生し、果皮表面が色あせた状態となり商品性がなくなります。発生初期に徹底防除しましょ。

■カメムシ

局部的に多発する可能性もあるので、発生に注意し初期防除に努めましょ。

10月の病害虫防除

温州みかん

時期	対象病害虫	薬剤名	毒性	魚毒	濃度	収穫前日数	使用回数
9月 ~ 10月	アザミウマ類	スピノエース(F) 又は ディアナWDG	普	B	6,000	7日	2回
			普	A	10,000	前日	2回

温州みかん(早生温州)

時期	対象病害虫	薬剤名	毒性	魚毒	濃度	収穫前日数	使用回数
10月 中旬	貯蔵病害	ベンレート(水) 又は トップジンM(水)	普	B	4,000	前日	4回
			普	A	2,000	前日	5回

温州みかん・中晩柑

時期	対象病害虫	薬剤名	毒性	魚毒	濃度	収穫前日数	使用回数
9月 ~ 10月	カメムシ類	スタークル(顆水) 又は アルパリン(顆水)	普	A	2,000	前日	3回
			普	A	2,000	前日	3回
		テルスター(F) 又は ダントツ(水溶)	劇	C	5,000	前日	3回
			普	A	4,000	前日	3回

生育状況

果実肥大

8月20日調査

品 種	平成28年		平年比(%)		前年比(%)	
	横径	縦径	横径	縦径	横径	縦径
極 早 生	44.9	37.7	94.0	92.3	90.7	93.3
早 生 温 州	42.5	37.6	93.4	91.9	91.7	92.8
南 柑 20 号	41.3	35.4	94.0	91.5	91.2	89.6
早 生 伊 予 柑	54.1	52.4	91.2	90.8	88.8	93.1
デ コ ポ ン	52.5	52.1	98.8	95.6	96.6	95.3
清 見	49.3	45.3	89.2	88.7	86.7	86.1

定期分析

8月20日分析

品 種	平成28年		平年比(%)		前年比(%)	
	糖度	酸度	糖度	酸度	糖度	酸度
日 南 1 号	9.1	2.33	111	81	113	112
宮 川 早 生	9.1	3.02	113	98	111	88
デ コ ポ ン	10.9	4.87	122	112	118	98

野菜を作ってみよう

南予地方局産業経済部八幡浜支局 産地育成室 専門員 岩城 篤哉 ☎ 27-0329

ほうれん草の栽培

気温が低くなってくる9月下旬～10月は、ほうれん草の種まきの時期です。ほうれん草は寒さにあたって葉が厚くなり、根と葉の間にある赤い部分（胚軸）に糖分を蓄えます。ほうれん草は直播でき、寒さに強く害虫も少ない作物です。栄養たっぷりの甘いほうれん草を栽培しましょう。

ほうれん草の栽培暦

●：播種 ■：収穫

月	9月	10月	11月	12月	1月	2月	3月
作型							
育苗ハウス	●	●	●	●	●	●	●
露地		●	●	●	●	●	●

ほうれん草の種まきから収穫までの目安

播種	収穫
9月中旬	10月中旬（約30日）
10月中旬	11月下旬（約40日）
11月中旬	1月上旬（約50日）
12月中旬	2月下旬（約60日）

品種

西洋種（葉が丸く厚い）、東洋種（葉の切れ込みが深い）があり、今はこれらの交雑種が主流です。

畑の準備～種まき

種播きの1ヶ月以上前に完熟堆肥や有機肥料を散布します。

酸性土壌では、発芽後の本葉二～三枚で生育が停滞し、葉が黄化する場合があるため、土壌酸度がpH6以下の場合には苦土石灰を10㎡あたり1～2kg施用します。元肥は、化成肥料（8-8-8）を10㎡あたり800gを施用し、よく混和しますが、根をよく張らせるため深さ20～30cmまで耕します

肥料等の目安（10㎡あたり）

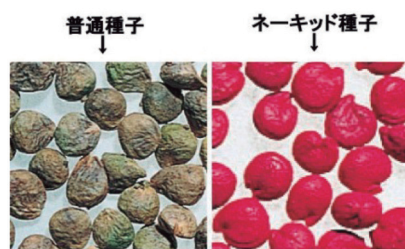
完熟堆肥	20kg
苦土石灰	1～2kg
（元肥）化成肥料（8-8-8）	800g
（追肥）化成肥料（8-8-8）	300g

うねの高さは5～10cm程度、幅は60～90cm、条間20～30cm、種同士の間隔が2～3cmのすじ播きとし、1cmほどの厚さに覆土します。

最近のほうれん草種子は、発芽促進処理が施されているもの（発芽しやすいよう、硬い皮を取り除いて色をつけてある「ネーキッド種子」など）が多いですが、

発芽促進処理していない種は、一晩～二晩水につけてから布に広げ、二～三日、日陰において種の表面に小さい白い点が出てから播くと、発芽が良くなります。

また、収穫期間が比較的に短いため、一週間おきに何回かに分けて種をまくと、長期間収穫することができます。



間引き、追肥

本葉1枚のころ、株間3～4cm間隔に間引き、草丈が5～6cmになったら株間5～6cm間隔に間引きます。通常、追肥は必要ありませんが、肥料が切れると収穫後の日持ちが悪くなるため、葉色を見て追肥します。葉色が淡いときは、化成肥料（8-8-8）を10㎡あたり300g程度施用します。

収穫

12～3月にかけて、草丈20～25cmになったものを収穫します。大きくなりすぎるとアクが増して甘さが無くなり、葉が硬くなるので採り遅れに注意します。

病害虫

秋には、べと病、苗立ち枯れ病等の病気や、アブラムシ類、ハスモンヨトウ等の害虫が発生することがあるため、注意が必要です。

その他

保温資材（穴あきトンネルや不織布のべた掛け）を使えば11月上旬に播種して初春に収穫することもできます。

その際は、15cm間隔の穴あきマルチに1箇所4～5粒播種し、本葉3～4枚で1～2株に間引きます。



京浜市場 主要国産果実販売実績

(単位：t、kg / 円、%)

		6月計		7月計		8月上旬		8月中旬	
		数量	単価	数量	単価	数量	単価	数量	単価
ハウスン ハミカシ	実績	633	1,140	1,049	1,022	530	989	164	907
	前年比	100	104	91	103	88	103	84	100
ナシ	実績	20	1,228	1,113	552	3,451	421	3,484	328
	前年比	84	110	75	113	102	107	118	87
ブドウ	実績	700	1,507	1,825	1,168	1,810	916	1,544	826
	前年比	106	108	95	114	136	98	127	86
モモ	実績	1,973	605	7,810	553	3,110	469	2,138	405
	前年比	120	98	97	109	127	93	137	71
スイカ	実績	14,094	197	17,447	190	7,367	199	3,969	161
	前年比	101	102	82	127	107	101	108	72
果実計	実績	34,531	465	40,269	428	19,630	421	13,467	375
	前年比	95	106	89	115	114	101	115	82



担当：東京営業所 朝井 伸

お盆需要もなく、厳しい8月だった・・・

7月は、入荷が少なくどの品目も高値で推移はできた。しかし、8月に入り入荷が一気に増えてきたことで、相場は悩み基調になってしまった。モモについては、8月に入ると減るのでは……という情報だったが、蓋を開ければ入荷は減るところが増えていく状況だった。前半は小玉が多い比率だったため、値段で荷動きもあり、顕著な荷動きだったため、産地としても、相場を維持できると判断をして入荷が増えても保合いを続けていた。しかし、8月に入ると、大玉比率が上がったことで中々店売りするには売価が合わなくなってしまう、徐々にモモの販売ペースが狭くなったことで場内での残荷は日に日に増加していた。後、天候の影響なのかイタミも増えてきたためお盆前の状況は、震災時並みの悩み商材になってしまった。産地として、相場を下げたくないという気持ちは十分に理解できるが、相場だけを重視してしまうと今回のように売り場から外されてしまい、行き先が無くなってしまう。ひとつ展開を読む間違えるとこのような結果になるといふ怖さを体験した。お盆の発注もほとんどなく、お盆明けまで残荷が減ることはなかった。お盆が明

けると、相場も下がり、入荷も落ち着いてきたこと、品種が変わり少しだが日持ちがするようになったことで環境は少しずつ良くなるようになってきて、店での置き場も広がっているように思える。ナシについては、モモとは反対の動きをしているように感じる。8月に入り、モモが悩んだことで店の置き場が一気にナシがメインになり、順調に販売ができていた。しかし、お盆前に入荷が一気に増えたことで徐々に悩み基調になってきた。お盆が明けると、モモが売価とあってきたことで店の売り場もモモが広がってきたため、ナシの売り場は狭くなってしまった現状ではモモよりもナシの悩みが深刻になっている。現状で一番の悩み商材は、おそらくブドウではないか……。今、流行のシャインマスカットの相場は相変わらず高値で推移をしているため、その他の品種も高値で販売を行いたいという産地の思いが強いため荷動きは悪い。気温が高いことも影響しているのか、商品も例年より悪いという評価もあるため、尚更高値を続けているのが悪循環を招いているように思える。これからは露地物に切り替わってきて、今まで以上に入荷は増えてくると思うので、この厳し

い状況は9月に入っても続くのではないかと。8月25日より沖縄の極早生みかんの販売がスタートした。食味に関しては、糖酸がとても低く味が薄く感じた。9月5日より宮崎のN-1、9月8日より日南の販売がスタートし、順次九州産から始まり、西宇和産も9月15日よりN-1、10月3日より日南の販売をスタートする。いよいよ28年産の温州みかんの販売が始まる。昨年は、環境もあつたがそれなりに順調なスタートが切れた極早生販売であった。しかし、今年度は野菜の安値等の影響で市場、仲卸等の利益は少なく厳しい状況。相場を気にしすぎると、夏果実と同様に悩みに陥る可能性は高いのではないかと。全国的な小玉傾向もどういった影響を与えるのかも不安材料の一つになっている。その中で、西宇和として何ができるかは、他産地よりも頭一つ抜け出した商品づくりが大切になってくる。残暑もあり、これからの農作業も大変だと思いますが、消費者のニーズに答えられるような商品を出荷するために高品質生産をお願いします。

理事会

8月23日

事前報告

- (1) 監事監査報告(川上共選・みつる共選)
- (2) 7月末実績

議題

- ① 日土出張所外壁塗装工事
- ② 文書管理規程の改正
- ③ 職能資格規程の改正
- ④ 平成28年度戻り金精算
- ⑤ 柑橘共同選果部会運営細則の改正
- ⑥ マンダリン2階改修に伴う備品整備
- ⑦ 組合員の加入・脱退

報告事項

- ① 内部監査報告(三瓶支店・大島出張所・だんだん三瓶)
- ② 月次チェック報告
- ③ 体制整備モニタリング結果
- ④ 貯金返還請求事件等の最終判決
- ⑤ 教育ローン県会統一キャンペーン
- ⑥ 福島県産桃販売報告
- ⑦ 9月の行事予定

共選長会

8月24日

状況・情勢報告

- (1) 柑橘生育状況
- (2) 柑橘販売情勢
- (3) 平成28年度第4回温州予想数量(8/20時点)及び第2回中晩柑予想数量(8/10時点)について

協議事項

- ① 平成28年度 柑橘諸戻り金精算
- ② 平成28年度 残留農業に係る保険継続

- ③ 平成28年度 極早生販売対策会議及び販売計画

- ④ 新規ダンボール(川上共選)
- ⑤ 平成28年度 柑橘販売促進(クレヨンしんちゃんキャンペーン)

- ⑥ 平成28年度 選果場従業員賃金改定
- ⑦ 平成28年度 出荷割当数量・特別出荷調整(11/中・下)・緊特および加工原料安定供給連携体制構築事業(調整果実)

報告事項

- ① 平成28年度 第1回温州出荷協議会
- ② 平成28年度 共選長会視察行程
- ③ 当面の行事計画

経営管理委員会

8月29日

事前報告

- (1) 監事監査報告(川上共選・みつる共選)
- (2) 7月末実績

報告事項

- ① 内部監査報告(三瓶支店・大島出張所・だんだん三瓶)
- ② 諸規程の改正
- ③ 体制整備モニタリング結果
- ④ 教育ローン県下統一キャンペーン
- ⑤ 組合員の加入・脱退
- ⑥ 9月の行事予定

7月末主要残高

貯金	生活資材取扱高
1,369.0 億円 計画比 99.0%	4.6 億円 計画比 95.8%
貸出金	販売品販売高
129.5 億円 計画比 107.4%	13.3 億円 計画比 102.3%
長期共済新契約高	正組合員
86.8 億円 計画比 144.0%	5,949 人 4月1日より ▲10人(直近)
生産資材取扱高	准組合員
16.8 億円 計画比 104.1%	6,372 人 4月1日より ▲31人(直近)

オートパルより
お知らせ

第2回自動車展示会 開催決定!!

日時/ 10月1日(土)・2日(日) 9時~17時
場所/ JAにしうわオートパル

詳しくはオートパルスタッフまで
お問い合わせ下さい。



人形・灯籠感謝祭 葬祭センターで供養



古くなり使われなくなった人形やぬいぐるみなどを供養しよう(株)ジェイエイにしうわ葬祭センターは8月28日、同葬祭センター会館前で「人形・灯籠感謝祭」を開いた。各地域からひな人形や五月人形、キャラクターのぬいぐるみなどが寄せられ、持ち主らは長年親しんだ人形などに感謝を込めて手を合わせた。感謝祭は、地域住民とのふれあいを大切している同葬祭センターが、家族と共に暮らした愛着のある人形などを捨てられない人のためにと開き、今年で14回目。

花園流大法寺支部のご詠歌や八幡浜市仏教会によるご供養の後、アニメのキャラクターや動物のぬいぐるみを持参した小学生や幼児ら4人が、参列者を代表して「今までありがとう」と感謝の気持ちを伝え、手を合わせ最後のお別れをした。

多くの参列者からは、「とても助かります」「ありがとうございませう」「来年以降もぜひ続けて下さい」と声が寄せられた。同葬祭センターは「今後も地域とのつながりを大切にしたい」と話した。

干ばつ対策本部設置 生産指導を強化

連日の猛暑と梅雨明け以降の雨不足を受け、JAにしうわは8月16日、干ばつ対策本部(本部長・木下親代表理事専務)を設置した。2013年以来3年ぶり。果実の生育状況や湯水状況を把握し、水源確保やかん水作業、摘果の徹底を呼びかけている。

管内では梅雨明け翌日の7月19日の降雨以降、およそ3日間雨が降っていない。高温・乾燥が続く土壌の浅い園地では、果実の軟化や葉の萎凋が始まり、日焼け果などがでてきている。今後、少雨と予想され、担当者は「好天が続けば果実の太りが鈍り小玉傾向になる」と生育への影響を懸念する。8月初旬からスプリンクラーかん水をし、取水スタンドを利用するなど対応する。担当者は「状況により仮設の取水場を整える。関係機関と連携し全力で農家支援を行う」と話した。今後、営農指導員を中心に相談窓口を充実。生産量と品質確保に向け、適宜適量のかん水や摘果徹底など、生産指導を強める。(8月16日現在)



JAにしうわ本店玄関前で干ばつ対策本部の看板を持つ木下親本部長(右)



生産状況や今後の対応について協議する干ばつ対策本部会議

多肉植物の寄せ植え 出来栄え満足

JAにしよう女性部喜須来支部は8月8日、保内町多目的集会所で手芸教室を開いた。部員や地域住民ら約25人が参加。部員同士の交流や新しい仲間づくりを目的に、家の光協会の本を活用して、多肉植物の寄せ植えをした。

多肉植物は乾燥に強く、丈夫で手間が掛からない。形がユニークで色も多彩だ。参加者は「ひと鉢でかわいい」と、持ち寄ったマグカップやホルローのポウルに、お気に入りの苗をバランスよく植えた。出来栄えを披露し、写真を撮るなど楽しんだ。支部役員は「今後も、多くの人が楽しく参加できる支部活動を積極的に展開したい」と話した。



福島産桃の販売 甘く豊かな香り



福島県産のおいしい農産物を応援しようと、JAにしよう青果販売部は8月5日から3日間「八幡浜みなと道の駅」で福島産桃の店頭販売を行った。東北の震災以降

取り扱いを始めて6年目。毎年好評で、用意した約100箱が完売。同青果販売部の担当者はお供えや盆休みの家族団らん用にと人気が高い。今後も協同の精神で農協運動を展開していきたい」と話した。

福島産の桃は豊かな香りと緻密な肉質、そして甘味が強いのが特徴。店頭では、数量限定の20玉箱入り5kg2900円や6玉小箱入り約1.5kg1000円と、1玉100円の訳あり品を揃えた。試食した男性は「甘くてうまい」と笑顔で話し、購入した。予約販売ではJA役職員、取引業者や行政などから、あわせて約2000箱の注文があった。



福島産の桃を試食する女性客

自賠責共済代理店協議会 実績拡大を確認

JAにしよう共済部は8月2日、本店で平成28年度自賠責・自動車共済代理店連絡協議会を開いた。「現場急行サービス」や「自賠責共済とのセット加入による割引」など、JAオリジナルの安心保障と特典で優位性を広く周知、自動車共済の新規獲得に向け総力を結集することを確認した。

管内の代理店の代表者やJA役職員ら約40人が参加。28年度は自賠責共済の目標台数を約5750台(更改予定含む)とした。

同協議会は、代理店とJAとの連携を強化し、実績の拡大と代理店の適正な業務遂行を図るため毎年開いている。同JA共済部は「代理店との強固な連携で普及活動を展開し、組合員や地域利用者の利便性の向上を図りたい」と話した。



詐欺を防止 JA職員に感謝状



八幡浜警察署長から感謝状を贈られる樋口さん

振り込め詐欺を未然に防止したとして、JAにしゅうわの職員に8月18日、八幡浜警察署から感謝状が贈られた。被害を防いだのは同JA矢野崎出張所金融渉外担当の樋口大樹さん。「お客様の大切な財産を守ることでできた。渉外担当者として一番の勲章です」と胸を張った。

樋口さんは7月13日、八幡浜市内の訪問先で70代女性から、数百万円の出金を依頼された。高額のため、根気よく事情を聞くと「証券の権利を売ってほしい」「売れたので手数料を振り込んでほしい」と知らない人から何度か電話があり、本人は身に覚えのない話だという。異変を感じた樋口さんは、詐欺被害の恐れがあると判断。ご本人の同意を得て警察へ通報した。同JA矢野崎出張所は「被害を防げたのは所内全体に防犯意識が広がっているため。今後も地域の金融機関としてお客様に安心を提供していきたい」と話した。

てやてやウエーブ 夏祭りで躍動

JAにしゅうわ女性部と同JA職員ら約50人は8月12日、八幡浜市のみなと夏祭り第29回てやてやウエーブに参加した。チーム「JAにしゅうわ蜜柑連」は、宇崎竜童氏作詞作曲の「TEYA TEYA I WAN T YOU」の曲にあわせて、暑さを吹き飛ばす元気いっぱいの踊りを披露し、JAを地域にPRした。

チームのメンバーは、背中に「大好き西宇和みかん」とプリントされたお揃いのポロシャツや、ハイビスカスなどの造花を華やかに飾った麦わら帽子に身を包んだ。踊りは夕暮れ時、八幡浜魚市場前をスタート。メイン会場までの約300mを、オリジナルの振り付けと「西宇和みかん 食べてくれる」の掛け声をあわせ、力強く踊り歩き、会場に集まった住民らから「頑張れ」と声援を受けていた。

参加者は「暑さを忘れるほど楽しく踊れた。今後も地域のイベントに積極的に参加し、JAと地域のつながりを深めていきたい」と話した。



助け合い組織たちばな 認知症研修会

認知症への理解を深めようとJA助け合い組織たちばなは8月30日、JA本店で認知症研修会を開いた。新しい情報や知識を取り入れ、高齢者が安心して暮らしていける地域づくりを支援する。講師に認知症ケア専門士3人を招き、認知症や介護の動向と仕組みを学んだ。参加者は「声を聴き、笑顔を見つけることを心掛け、自分にできることから始めていきたい」と話した。

会員や地域住民ら約80人が参加。講師によると、八幡浜市の高齢者人口は約1万3000人、高齢化率約37%（2016年4月現在）。その内4000人近くが一人暮らし。また高齢者の10人に1人は認知症であるという。認知症は病気ではなく新しい旅の始まりと話す講師は「旅の終わりに本人・家族・みんなが笑顔でいるために、私たちが地域でできることをみつめよう」と呼びかけた。

同研修会では認知機能向上を図る「てあそびゲーム」も行った。クラシックの曲にあわせて手指を動かすゲーム。曲のテンポが速くなるとついていけない姿があり、会場に笑顔が見られた。



西宇和みかん支援隊 かわら版

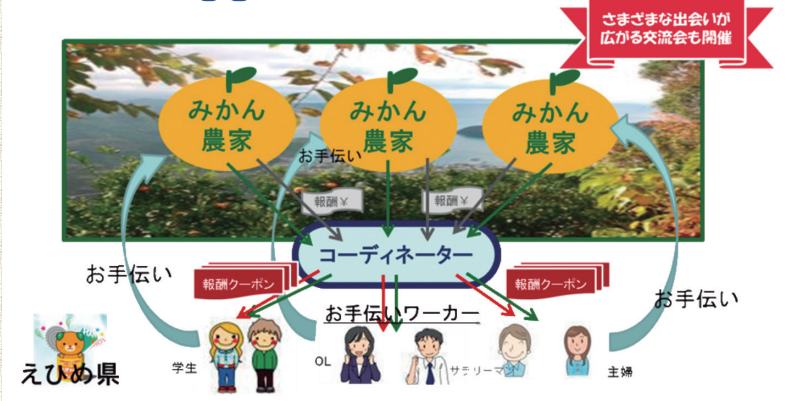
その
25

お手伝いプロジェクトは、松山周辺からみかん採り等農作業を手伝いに来てくれる有償ボランティアの仕組みで、4年目を迎えます。今年も登録農家の募集をしますので、収穫で人手が必要になりそうな方はご連絡ください。現登録農家は継続して今年も要請してください。

現在の登録農家は65戸で、
昨年は延べ324人のワーカーに参加
していただいています！

八幡浜お手伝いプロジェクト 登録農家募集

八幡浜お手伝いプロジェクト イメージ図



<条件・仕組み>

- 実施時間は基本7時30分～16時（内休憩1時間）
- ワーカー1人当たり時給800円を負担金として実行委員会が徴収します
- 交通費及び昼食はワーカーが負担します
- ワーカーはケガ等に備え保険に加入しています
- 西宇和全域でお手伝い可能です
- ワーカーは初心者の方もいますが事前研修を受けています
- ワーカーには西宇和周辺で使用できるクーポン券が支給されます

お手伝いワーカー要請から実施の流れ

- ①お手伝いプロジェクト 農家登録
- ②コーディネーターにお手伝い要請(FAXにて)
要請日(期間) 要請人数 作業内容
- ③コーディネーターがお手伝いワーカーに連絡
- ④お手伝いワーカー決定
詳細などコーディネーターが調整
- ⑤作業実施
(ワーカー訪問確認簿に確認印を記入)
- ⑥月末締めで、コーディネーターから
作業報酬の請求連絡・清算

登録・
問合せ

八幡浜お手伝いプロジェクト実行委員会（北川）

☎ 089-934-1722

西宇和みかん支援隊事務局（JAにしうわ農業振興部 菊池・井上）

☎ 0894-24-1116

とscro|の 共同通販カタログ



Recommend Item イチ押しアイテム

風&日差し対策に
快適パーカ



monkuwaの
オシャレな
アイテム♪



monkuwa
MONPE de KUWA

必要な道具をひとまとめ!
多機能エプロン



ラクに屈伸できる
かわいい長靴



ご注文は
簡単!

これぶらす専用
フリーダイヤル

通話
無料

☎ 0120-456-998

受付時間/午前9時~午後9時
(12/31~1/3はお休み)

愛媛県農林水産研究所 農林水産参観デー 開催案内

日時 10月1日(土) 8:30~16:00
10月2日(日) 8:30~15:00

会場 農林水産研究所、果樹研究センター

県農林水産研究所及び県果樹研究センターでは、みなさんに親んでいただくため、試験・研究成果の発表、施設や研究ほ場の公開に加え、さまざまなイベントを開催します。ぜひ、お出かけください。

問い合わせ

農林水産研究所 (松山市上難波甲 311)
TEL 089-993-2020
果樹研究センター (松山市下伊台町 1618)
TEL 089-977-2100

J Aバンク えひめ
キャラクター

ぱんじゃくんに投票をお願いします!

ゆるキャラグランプリ



検索サイトから

ゆるキャラ
ぱんじゃくん

検索

スマホ・携帯から
1ポチは
こちら

毎日1ポチを
よろしくおねがいします。



投票期間 2016年10月24日(月) 18:00まで

決戦投票
表彰式 2016年11月5日(土)・6日(日)
会場: 松山市・城山公園芝生広場

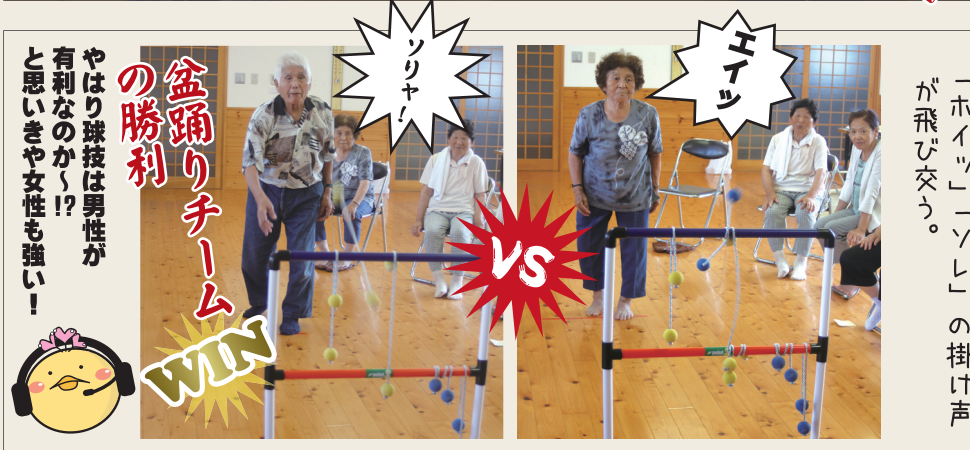
J Aバンク えひめ
(愛媛県下JA/協賛)



福祉のページ

8月初旬、外は猛暑。今回は三瓶町の長早公民館へ行ってきました。

みかんとり



やはり球技は男性が有利なのか？！と思いきや女性も強い！

盆踊りチームの勝利

※ヒモでつながった2個のボールをラダー(はしご)に向かって投げ、ボールがラダーに引っ掛かると得点ゲット。3本のラダーはそれぞれ得点が異なる。「ホイッ」「ソレ」の掛け声が飛び交う。

第1戦 「ラダーゲッター」



みなさんすごく仲が良くて幸せな気分になりました。



熱い戦いは引き分けて終幕。第2戦勝利の女性チームへメダルの授与



第2戦 「シャッフルゴルフ」



痛恨のミス。セタチームの球を10点満点へ入れてしまった。

セタチームの勝利

第2ピリオド終わって30(盆踊り)対28(セタ)の大接戦その時。それは起こった。

◀ボールを使って体操 握力や腹筋、モモの筋肉が「ぴくぴく」なりそう。みなさん平気でメニューをこなしていました。

▶認知症予防 背中に書いた文字当てクイズ。「ス」と「ヌ」判別が難しい〜。でも2問とも全員正解！すごい。



三瓶町
津布理

左 右

三好

蓮太朗くん(6歳)
菜子ちゃん(4ヶ月)

パパ：浩人さん ママ：真菜さん
兄と妹いつまでも仲良くね☺



八幡浜市
真網代

左 右

上杉

紗愛ちゃん(3歳)
莉愛ちゃん(6ヶ月)

パパ：啓介さん ママ：美香さん
2人仲良く、優しい女の子になってね！！

受けてみませんか？ 人間ドック

JA系統の医療関連施設である愛媛県厚生連健診センターで、身体の総点検の意味も含め、より精度の高い検査を人間ドックで受診してみませんか。

JA組合員様限定でのお得な助成制度もございます。

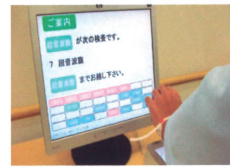
人間ドックに関するお得情報

JAにしようでは、以下の方を対象に厚生連人間ドックの助成を行っています。

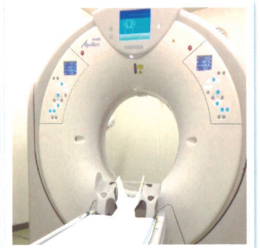
助成項目	人間ドック助成 (JA愛媛厚生連での人間ドック助成)	特定健診受診券を利用した助成
対象者	50歳以下の西宇和青壮年同志会の方	国民健康保険及び後期高齢医療保険の被保険者の方で特定健診を今年度受診していない方
助成額	20,000円	約8,000円 ※お住まいの市町により変わります
備考	こちらの助成は、 先着50名様 限定となります。こちらの助成をご利用の際は、JAにしよう営農指導部 ☎24-1115 までお申込みください。	受診券を利用しますと、特定健診分の受診料が引かれます。 ※受診券の有効期限は市町により異なります。

忙しい方にもおすすめ

**1日ドック
基本コース**
38,340円 昼食含む(税込)



当健診センターの基準となるコースです。その日のうちに結果をお知らせし、指導まで行います。早期の肺がんなどを発見できる胸部CT検査も標準項目です。



女性のための安心ドック

**1日ドック
女性コース**
44,280円 昼食含む(税込)



パウダールーム
(女性更衣室)



女性専用待合室

女性専用フロアを完備!

女性の皆様が安心して婦人科検査を受診していただけるように、女性専用の待合室を設けており、気軽に受診していただけます。

**愛媛県厚生農業協同組合連合会
愛媛県厚生連健診センター**
〒790-0925 松山市鷹子町533番地1 TEL:089(970)2070

☎ 0120-874-702 受付時間 9:00~17:00 (土・日・祝日を除く)

<http://www.kousei-ehime.or.jp/>

愛媛県厚生連 検索 🔍

ご飯をおいしく 食事をたのしく

Gohan wo Oishiku Shokujī wo Tanoshiku

みかんシフォンケーキ

溜池 裕美 (伊方町三崎)



材料 直径20cmシフォン型

卵……………大6個
グラニュー糖……………130g
サラダ油……………1/3カップ
水……………1/3カップ
薄力粉……………120g
ベーキングパウダー……………小2
塩……………少々
みかんS5玉……………70g

作り方

- ① 薄力粉、ベーキングパウダー、塩を合わせてふるっておく。オーブンは170℃に温めておく。
- ② 卵は卵黄と卵白に分け、卵黄にグラニュー糖の半量を入れて混ぜ、サラダ油、水を加えてさらによく混ぜる。
- ③ ②に①を加え、なめらかになるまで混ぜる。
- ④ 別のボールで卵白を軽く泡立て残りのグラニュー糖を2回に分けて加え角が立つくらい固いメレンゲを作る。
- ⑤ ③に④のメレンゲの1/3量を加え混ぜ合わせる。さらに皮を剥いで、ほぐしたみかんを入れて混ぜる。
- ⑥ 型に生地を流し入れ、2~3回台にとんとんとして空気を抜き、170℃のオーブンで40~50分焼く。
- ⑦ 焼き上がったら取り出し、逆さにして瓶などにせ蒸れないように冷ましてから、型からはずす。

ヘルシーライスの サラダ菜巻き



材料 (3人分)

ひじき(生)……………100g
トウモロコシ……………1本
梅干し……………1個
ミョウガ……………1本
ショウガ……………1片
大葉……………3枚
ご飯……………2膳分
サラダ菜……………1/2個
ミニトマト……………2~3個
酢……………大さじ1.5
蜂蜜……………小さじ1
ごま油……………小さじ1/4
塩……………小さじ1/2
こしょう……………適量

作り方

- ① ひじきは洗い、サッとゆでて水を切る。トウモロコシはゆで、包丁で実を取る。
 - ② ミョウガ・ショウガ・大葉は千切りにする。梅干しは種を除き、刻む。
 - ③ ボウルに酢・蜂蜜・ごま油・塩・こしょうを入れて、よく混ぜてから①②を加え、味をなじませてからご飯を混ぜる。
 - ④ サラダ菜は1枚ずつ剥がし、ミニトマトは小さく切る。
 - ⑤ サラダ菜にご飯を包み、ミニトマトをトッピングする。
- ※ 生ひじきがないときは、乾燥ひじきを戻して使う。

ごま油の香りが、みんなのおなかを鳴らしてしまう……、体が喜ぶひじきとトウモロコシ入りのご飯です。手巻きずしのように、それぞれをサラダ菜に巻きながら食べると、食卓が盛り上がります。

川柳コーナー

今月のテーマ

オリンピック

ホルトにはターボエンジンついている (三崎 60歳)
 お茶の間で リオの熱気の汗握る (日土 85歳)
 日の丸を 背負う勇姿に もらい泣き (三崎 69歳)
 何かある 奇跡起こるも オリンピック (双岩 66歳)
 華麗舞う パバになっても 金メダル (双岩 29歳)
 体の疲れ オリンピックの せいにして (日土 71歳)
 オリンピック 四年に一度が 丁度よい (三崎 66歳)
 ラジオから 暑さ忘れる 金メダル (町見 54歳)
 手に汗の オリンピックに かぶりつき (川之石 87歳)
 ありがとう 愛国心で 五輪の輪 (川上 76歳)
 感動の ドラマ続々 泣いて泣く (三瓶 69歳)
 努力した 顔も涙も メダル色 (三崎 90歳)
 日本団 多くの感動 ありがとう (双岩 60歳)
 二人して みれるといいな 東京五輪 (三瓶 69歳)
 四年後の 東京オリン 見に行こう (三崎 15歳)
 オリンピック 四年後の我 東京へ (三瓶 62歳)
 オリンピック 高校野球 夏が過ぎ (三瓶 50歳)
 金メダル 地球の裏から 大量に (三瓶 遷 50歳)
 四年後の 清見畑に 夢たくす (三崎 69歳)
 霞み目を凝らして見入る オリンピック (神山 84歳)
 オリンピック オンパレードだ君が代が (三崎 61歳)
 メダル数 四十一個 熱い夏 (喜須来 78歳)
 栄冠は 汗と涙の プレゼント (川之石 89歳)
 こんなにも メダルの獲れる 国となり (磯津 64歳)

来月のテーマ ゆるキャラ

※川柳コーナーの応募方法につきましては
 もくろみコーナーと同様にハガキやFAX
 で受け付けております。皆さん
 どんどんご応募ください。

みんなの ひとこと

孫 が帰ってきてにぎやかな盆
 になりました。(三瓶 67歳)

毎 朝1時間ウオーキングして
 夏バテしない体づくりを励
 んでいます。汗びっしょり。でも
 体重は全然減りません。(町見 63歳)

へ ルシーナゲットおいしそう
 なのでぜひ作ってみたいと
 思います。(町見 38歳)

輪 抜けのくぐり方84歳にして
 初めて知りました。(喜須来 84歳)

コ ンピニのドリップコーヒー
 が人気ですが、みかんのフ
 レッシュジュースが搾りたてで
 提供できたら良いですね！(三崎 75歳)

お 盆とお客さんが、ボンと来
 てボンと帰っていききました。
 来年も帰って来てね。(三崎 62歳)

夏 休みでも部活動・体育祭の
 練習で、食欲はもりもりで
 す。(真穴 17歳)

暑 いです。こんなに暑い夏は
 初めて！お盆が過ぎて朝
 晩の涼しさが無いです。どうなっ
 てるの。(磯津 57歳)

五 月人形を人形・灯籠感謝祭
 に出そうと思っています。
 少しずつ家を片付けようと思っ
 ています。(神山 57歳)

夏 休みも終わりですね。これ
 からは運動会の季節だ。
 (三瓶 55歳)

リ オオリンピック、若い選手
 の頑張りがとても素敵で元
 気をいただきました。「世代交代」
 は素晴らしい事。受け継いでくれ
 る若者が絶えない幸福な日本で
 あり続けますように。(伊方 56歳)

農 家の方は雨不足で大変な時
 期だと思えます。収穫期に
 は立派なミカンが実っています
 ように祈っています。身体もいた
 わって下さいね。(舌田 59歳)

い つまで続くんでしょうか。
 この暑さ。(瀬戸 26歳)

雨 が欲しいですね。台風は
 要らないから雨だけお願い。
 (瀬戸 52歳)

今 年の夏の暑さは特別です。
 山仕事も昼までが限界です。
 (舌田 79歳)

愛 媛のお米便りになつかしい
 ご夫婦が写っていました。
 二人三脚で美味しいお米を届け
 て下さいね。(日土 62歳)

年 齢のせいか福祉のページに
 目がいき、自分の考えをま
 とめていこうと思えます。
 (川之石 87歳)

真 穴みかんサイダーを飲んで
 みたい。お酒で飲んだらお
 いしいと思えます。(三崎 32歳)

初 めて川柳を考えてみました。
 多くの勇気や感動をもらっ
 たので、そのシーンが思わず出
 てきて、また涙が出てきました。
 その隣で家族も涙が。家族の温か
 さって素敵ですね。(双岩 29歳)

三 瓶年金友の会、ちんどん屋
 さんに一緒に入りたいと思
 いました。来年もまた見たいです。
 (三瓶 80歳)

双 岩地区でもJAさんの方で、
 かん水用ポンプが設置され
 ましたね。今年は猛暑が続き大変
 ですが頑張ってください。(双岩 66歳)

夏 休みの宿題を頑張ってやっ
 ています。海へ行つて真っ
 黒に日焼けしました。(川之石 9歳)

※ご応募頂いたハガキ・FAXに記載の個人情報につきましては、本誌掲載及び当選商品発送時の確認以外の目的には使用いたしません。

たちばなクイズ

タテのカギ

- 1 刀の手で握る部分
- 3 おどけていて面白いさま
- 6 結婚する二人を取り持つ人
- 8 春・夏・秋・冬のこと
- 9 育ち盛りの子は食欲 ー だ
- 11 粘り強い、ー のある若者
- 13 セキセイ、オカメ、ダルマといえ
- 15 実は栗きんとんなどの色付けに使
- 17 空にばかりと浮かびます
- 18 線をきれいに引くときペんに添え
- 20 漫才コンビではボケと掛け合う
- 21 よく爪研ぎをするペット

ヨコのカギ

- 1 運動会の競技の一つ。オーエス！
- 2 現在よりも前の時点
- 3 心臓から伝わるドキドキ
- 4 郵便物に押されるもの
- 5 懸命に走ると切れます
- 7 ストップ ー で時間を測定した
- 10 旧約や新約などがあります
- 12 コメやキビ、トウモロコシなどの
- 14 パンやうどんの主原料です
- 16 よく行く店の店員と顔 ー になっ
- 17 足のサイズに合った物を買います
- 19 畑に土を盛り上げて作ります

二重マスの文字をA～Dの順に並べてできる言葉は何でしょうか？

1	6		11		17	20
2			12	15		
	7	9				
3				16	18	
		10	13			
4	8				19	21
5			14			

応募方法

官製ハガキに下記を明記の上、9月30日必着で送付して下さい。当選者は11月号で発表します。クイズ応募はFAXでも受け付けています。記入要領はハガキと同じです。(但し抽選対象は1枚のみです)お気軽にご応募下さい。 FAX番号 24-4933

官製ハガキに下記を明記の上、9月30日必着で送付して下さい。当選者は11月号で発表します。クイズ応募はFAXでも受け付けています。記入要領はハガキと同じです。(但し抽選対象は1枚のみです)お気軽にご応募下さい。 FAX番号 24-4933

プレゼント賞品

愛媛県産米を10名様に



9月の当選者

- 三瓶町普江 堀内さち子さん
- 八幡浜市合田 中村和美さん
- 八幡浜市中津川 菊池恭美さん
- 八幡浜市向灘 西村ミツエさん
- 八幡浜市日土町 久保田敏子さん
- 保内町喜木津 菊池富香さん
- 伊方町二見 平家玉子さん
- 伊方町二見 山口保清さん
- 伊方町志津 井上幸子さん
- 伊方町井野浦 西村公男さん

今回は160通のご応募がありました。ご当選おめでとうございます。

※当選商品は、紙面発表から1ヶ月以内を目安に、お近くの出張所・事務所から配達いたします。

796-0031

J A にしよう
「たちばな」
プレゼントクイズ係

八幡浜市江戸岡
1丁目12-10

- たちばなクイズの答え
- 川柳(希望者のみ)
- 郵便番号、住所
- 氏名、年齢、電話番号
- J A や広報「たちばな」へのご意見・ご感想・ひとこと

9月30日必着

9月号の答え

しゅうぶん

1	じ	ゆ	う	こ	や	20	こ
2	そ	う	け	14	ぶ	17	う
	く	8	つ	11	ま	18	び
	6	か	け	15	と	ん	
3	て	つ	12	た	ま	21	ご
4	し	こ	9	く	16	り	ぼ
お	10	じ	よ	ぎ	ん	ぐ	

10月のあなたの運勢

モナ・カサンドラ

- ♥ : 全体運
- ♠ : 健康運
- ♣ : 幸運を呼ぶ食べ物

おいつい座 3/21~4/19 ♥気まぐれになりやすい時期です。いいかげんな言動で周囲ともめないよう、ご用心。芸術鑑賞をする開運効果が ♣栄養バランスに気を遣い、体調を整えて ♣エリンギ	おうし座 4/20~5/20 ♥周囲の欠点ばかり目につきやすいかも。悪い部分ではなく、長所に目を向けてみて。気晴らしには掃除がベスト ♣スポーツなどで体を動かすのに良い月 ♣ニンジン	ふたご座 5/21~6/21 ♥レジャー運が上向き、行楽の秋を満喫できます。人気スポットに足を運べば、うれしい発見が。観劇も良い刺激に ♣運動不足になる暗示。小まめに動くこと ♣イクラ	かに座 6/22~7/22 ♥安請け合いで失敗しやすい星回り。状況や実力など、十分吟味してから判断を。1人で過ごし、冷静になって ♣適度な休憩や質の高い睡眠が健康の秘訣 ♣ニンジン	しし座 7/23~8/22 ♥コミュニケーション運が活性化。苦手意識を感じていた相手とすんなり話が弾みそう。トレンド情報にも注目を ♣胃腸をいたわる食事にする好転の兆し ♣伊勢エビ	おとめ座 8/23~9/22 ♥精神面の充実によって良運を引き寄せられる期間です。興味を引かれる本を読んだり、講演会に出掛けたりして ♣心身共に生き生きと過ごせそう。運動吉 ♣ギンナン
てんびん座 9/23~10/23 ♥自分に自信がもてる月。まとめ役を任せられたら意欲的に引き受け、実力アピールを。コンペや面接などにもつき ♣無理や我慢は禁物。疲れたら、即休んで ♣柿	さそり座 10/24~11/22 ♥素直に優しさや思いやりを表現でき、自然と人気者になれる予感。近場の露天風呂に出掛けると、発想力アップ ♣平穩。軽い運動を楽しめば、なおグッド ♣カリン	いて座 11/23~12/21 ♥共通の趣味や楽しみを持つ仲間たちとの交流に幸運が。オフ会などには気軽に参加して。旅行もうれしい発見あり ♣食べ過ぎに注意。量より質を堪能して ♣マツタケ	やぎ座 12/22~1/19 ♥プレッシャーに弱くなるかも。できる人と比べたりせず、「自分は自分」と開き直って。気分転換には喫茶店へ ♣疲労回復には、リラックスタイムが必須 ♣サバ	みずがめ座 1/20~2/18 ♥アクティブになることで、チャンス倍増。迷わず、思う通り行動してみるのが正解。アウトドアレジャーも◎ ♣生活リズムが狂いがち。自己管理が大事 ♣さんしょう	うお座 2/19~3/20 ♥注意力が散漫になりがち。慣れている作業ほどミスをしやすいので、集中して。足湯で心と体をほぐしましょう。 ♣姿勢を正したい時期。コリ解消にも有効 ♣カブ

農業経営に効くヒント。

あります。

- ☹ 従業員がなかなか定着しない。
- ☹ 後継者を誰にすればいいか迷ってしまう。
- ☹ 新たな販路を開拓したいが最初の一步を踏み出せない。

農業経営者応援サイト

AgriwebB

アドレス

<https://www.agriweb.jp/>

QRコード



基礎知識

FAQ

コラム・事例集

良智(いいとも)

宮農情報



基礎知識を学ぶ

経営に必要な税務、労務管理、事業承継、マーケティングの基礎知識やよくある質問と回答（FAQ）を掲載しています。日々の経営で疑問に感じられた際にご利用ください。



最新情報を知る

農業で先進的に取り組む事例や、農業情報に関する専門家のコラム等、農業経営の「ヒント」となる情報を定期的にご提供します。



みんなでツクル

アグリウェブでは、農業経営を営む会員の皆様が意見交換を行える場をご用意しています。農業の情報やコラムの感想について意見交換の場としてご利用ください。

会員募集中

登録無料

頼れる相談相手があります！ 会員限定

専門コンサルタントが農業経営のお悩みに無料でお応えする「全国相談窓口」

※ご回答には2～3週間いただきます。



日々の営農活動もサポート！ 会員限定

青果物市況や1kmメッシュの気象情報、農薬情報をお届けする「営農支援情報」

全農のサービス「アビネス/アグリインフォ」にワンクリックで簡単にアクセス・ログイン

アビネスにログイン



最新情報をお届け！

専門コンサルタントや各種専門家がお届けする「コラム・事例集」



集まれ、全国の農家さん！ 会員限定

アグリウェブ会員同士で意見交換できる交流ページ「良智（いいとも）」



農業者会員登録専用アドレス

https://www.agriweb.jp/signup/entry_form

※登録いただいた後、農林中央金庫による審査・承認を経てご利用開始となります。登録からご利用開始まで2、3日かかります。



詳しくは、

JAにしゅうわ本店金融部 ☎ 24-1118までお問い合わせください。