

たちばな

Nishiuwa Member's Communication Magazine

5

May
2020
No.319

フォーカスにしようわ
令和2年度
職員人事異動

特集
第5回
部・支店だより
コンクール



令和2年度 職員人事異動

＊ …等級・昇格者（5等級以上の該当者）
 新採…新規採用 中採…中途採用
 臨時…嘱託・臨時・パート
 MA…信用専任涉外 LA…共済専任涉外

	課	氏 名	役 職	前 任	昇格
総務部	人事教育課	坂本俊彦	次長兼経理課長	同経理課長	
		水内清富	担当課長（嘱託）	同次長兼人事教育課長	
	経理課 （総務部付）	河野良典	主任	同人事教育課・副調査役	
		川口智史	調査役	同経理課・副調査役	＊
内部監査室	井上時春	株式出向・本部長	三瓶支店・支店長		
		崎須家直己	株式転籍・葬祭センター	燃料センター・LPG	
リスク管理部		都築和明	次長	日土出張所・所長	
	リスク・コンプライアンス課	山本哲也	部長	管理部・部長	＊
		井上真美代	係長	管理部・リスク管理課・調査役	＊
審査管理部	審査管理課	菊池伸二	部長	金融部・部長	
		谷口肇	担当課長（嘱託）	伊方支店・金融課	
		菊沢幸二	担当課長（嘱託）	八幡浜支店・次長兼金融課長	
金融部	推進指導課	川本嘉幸	部長	同次長兼業務課長	
		宮本敦	次長兼業務課長	三瓶支店・次長兼金融課長	
		濱田英二	課長	同推進指導課・係長	＊
	業務課	青山喜一郎		総務部付・信連出向	
		中川礁太		同債権管理課	
		山上聖人	係長	同業務課・副調査役	
共済部	普及涉外課	矢野拓		同業務課	
		米田光孝	次長	同次長兼業務課長	
		山本由美子	課長	伊方支店・共済課・課長	
	事故相談課	袋口清吾	課長	伊方支店・共済課・調査役	＊
		若松信幸	副調査役	八幡浜営農管理センター・経済課	
		菊池はるか		同業務課	
経済部	業務推進課	亀島明	課長	三瓶支店・共済課・課長	
		上甲一夫	調査役	同事故相談課・副調査役	＊
青果販売部	精算課	菅原長之	次長	瀬戸出張所・所長	
		重橋誠剛	課長	三瓶支店・経済課・課長	
営農指導部	営農指導課	谷川孝広	次長兼販売企画課長	中央選果場・日の丸選果場・事務所長	
		竹中富香	（嘱託）	流通センター・商事課	
八幡浜支店	金融課	辻浩美	調査役	八幡浜営農管理センター・営農指導課・調査役	
		井上剛志		同企画推進課	
三瓶支店	金融課	上村洋史	調査役	伊方支店・営農指導課・調査役	
		井上常利	次長兼金融課長	日土出張所・金融共済課・課長	＊
		大田ひとみ	副調査役	金融部・業務課・副調査役	
	共済課	松浦こうめ		矢野崎出張所・金融共済課	
		西田加代	課長	保内支店・共済課・課長	
		二宮佐妃		矢野崎出張所・金融共済課	
保内支店	金融課	大和田美奈子	LA	同共済課	
		山内貴美子	LA	共済部・普及涉外課	
		赤松勇紀	支店長	総務部付・株式出向・本部長	
		山本裕一	次長兼金融課長	矢野崎出張所・金融共済課・課長	＊
	共済課	宮本真利	調査役	同金融課・副調査役	＊
		片山明仁	副調査役	金融部・推進指導課・副調査役	
		井上育美		神山出張所・金融課（海岸）	
		三瀬恵理	MA	同金融課	
三瓶選果場	田中直輝	課長	共済部・事故相談課・課長		
	三瀬将志	LA・副調査役	神山出張所・共済課LA・副調査役		
	仲川大貴	LA	同三瓶選果場		
	鳥井章平	LA	同金融課MA		
保内支店	金融課	宮本善治	課長	神山出張所・次長兼共済課長	
		菊池卓也	副調査役	同経済課	
		佐々木一成		保内支店・金融課MA	
		豊島数行	次長兼金融課長	同金融課・課長	
		兵頭子ズ子		日土出張所・金融共済課	
		澤田寿子		矢野崎出張所・金融共済課	
保内支店	金融課	高木舞	MA	同金融課	
		秀平皓紀	MA	八幡浜支店・金融課MA	
		濱本晃誠	MA	保内営農管理センター・経済課	

	課	氏名	役職	前 任	昇格
保内支店	共 済 課	山口 伴 一	課長	八幡浜支店・共済課・課長	
		鎌田 八栄美	L A・副調査役	共済部・業務課・副調査役	
伊方支店	金 融 課	尾屋家 浩 二	調査役	三瓶支店・金融課・調査役	
		松本 奈 美	調査役	同金融課・副調査役	＊
		高岡 泰 二		同金融課MA	
		堀内 文 代		三崎出張所・金融共済課	
		増原 由		伊方支店・経済課	
		山口 駿	MA	川上事業所・経済課	
	共 済 課	二宮 大 成	課長	瀬戸出張所・金融共済課・係長	＊
		菊池 祐 次	L A	保内支店・金融課MA	
	経 済 課	宇都宮 由紀子		燃料センター・大平給油所	
		営農指導課	野本 康 司	課長	内部監査室・考査役
久瀬 賀 仁				八幡浜営農管理センター・営農指導課	
		橋本 将 吾		八幡は営農管理センター・営農指導課	
矢野崎出張所	金融共済課	山崎 晃 史	課長	神山出張所・金融課（海岸）・課長	
		三瀬 輝 久	調査役	同金融共済課・副調査役	＊
		片山 千 恵		八幡浜支店・金融課	
		小笠原 多喜子	（臨時）	保内支店・共済課	
		井上 保 明	次長兼金融課長	同金融課・課長	
神山出張所	金 融 課	高岡 俊 介	（海岸）係長	金融部・業務課・副調査役	＊
		佐藤 文 崇	副調査役	同金融課	
		二宮 み え		保内支店・金融課	
		宇都宮 理 恵		保内支店・金融課	
		伊藤 万由子		総務部付	
		高岡 茉莉奈	MA	同金融課	
		竹内 香 琳	MA	八幡浜支店・金融課	
	共 済 課	下内 富貴子	副調査役	同共済課	
		井上 文 代		三瓶支店・共済課	
		兵頭 紗 季		同金融課	
		大塚 秀 夫	L A・調査役	保内支店・共済課 L A・調査役	
		菊池 隆 介	L A	矢野崎出張所・金融共済課MA	
		島崎 みどり	L A	同金融課MA	
日土出張所	金融共済課	森岡 秀 和	出張所長	共済部・普及渉外課・課長	
		田中 昌 弘	課長	同金融共済課・調査役	＊
		上田 崇 之	副調査役	同経済課・副調査役	
		菊池 美 紀		経済センター・物流配送センター	
	梶原 大	MA・副調査役	経済部・業務推進課		
経 済 課	二宮 理 沙		八幡浜営農管理センター・経済課		
新道事業所	濱部 明 男		伊方支店・共済課 L A・副調査役		
瀬戸出張所	金融共済課	松本 綱 光	出張所長	金融部・次長兼債権管理課長	
		田中 善 富	係長	伊方支店・金融課・調査役	
		兵頭 香保里		伊方支店・金融課	
	経 済 課	松岡 浩太郎	複合渉外	同金融共済課MA	
三崎出張所	金融共済課	山本 明	三机・副調査役	三崎出張所・経済課	
		宮部 美 夏		瀬戸出張所・金融共済課	
		藤田 愛		伊方支店・金融課	
		大西 新	複合渉外・副調査役	瀬戸出張所・三机事業所	
	経 済 課	藤原 重 人	複合渉外	瀬戸出張所・金融共済課	
		阿部 光 介		瀬戸出張所・金融共済課・複合渉外	
三崎選果場		石崎 百合子	（中採）	同選果場（臨時）	

CONTENTS

2 Focusにしよう

令和2年度 職員人事異動
コロナ感染拡大防止について

6 営農BOX

日本一の産地づくり
野菜を作ってみよう
東京最前線

8 JAのうごき

10 特集

第5回 部・支店だより
コンクール

12 TOPICS

青壮年同志会石積み講習会
ラジオで西宇和みかんをPR
マンダリンスクール

14 インフォメーション

西宇和みかん支援隊かわら版

てやてや健幸ドック
Aコープおすすめ商品

他

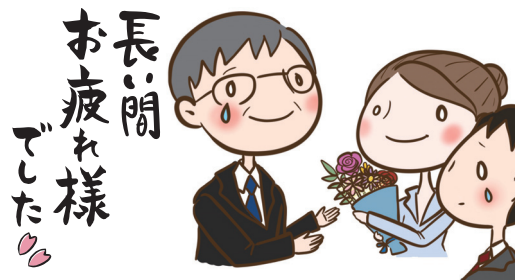
18 みんなの広場

ハッピーキッズ
川柳
ご飯をおいしく食事をたのしく
たちばなクイズ
みんなのひとこと
日向ぼっこ
今月の運勢

	課	氏名	役職	前任	昇格
舌田事業所	経済課	梅田真大	主任	真穴事業所・経済課・副調査役	
		片山りず	(臨時)	燃料センター・三瓶給油所	
真穴事業所	経済課	松浦秀治		舌田事業所・経済課	
	営農指導課	山西崇弘		保内営農管理センター・営農指導課	
	真穴選果場	上原正希		三瓶支店・共済課LA	
川上事業所	経済課	中田和義	係長	保内営農管理センター・経済課・調査役	
		中川万喜勇	(臨時)	経済センター・JAグリーン	
	営農指導課	宇都宮悠司	係長	同営農指導課・副調査役	＊
八幡浜営農管理センター	経済課	上杉政仁	センター長	経済部・次長兼業務推進課長	＊
		山田敏樹	課長	保内営農管理センター・営農指導課・係長	
		藤田茂人	副調査役	同経済課	
		宇都宮勇記		八幡浜支店・共済課LA	
	営農指導課	榎田千津子	(臨時)	三瓶支店・経済課	
		菊池武士		同経済課	
保内営農管理センター	経済課	井上理映子		営農指導部・営農指導課	
		堺原隆文	センター長	八幡浜営農管理センター・センター長	
		曾我功平	(新採)		
	営農指導課	浅井博文	(中採)	同経済課(臨時)	
		後藤和久	課長	伊方支店・営農指導課・課長	
喜須来店舗	竹中義雅		営農指導部・営農指導課		
経済センター	JAグリーン	高月みどり	(臨時)	経済センター・JAグリーン	
		山田功	センター長	同センター長兼店長	
		城徳貞文	店長	同JAグリーン・副調査役	
		佐々木利幸	副調査役	日土出張所・新道事業所・副調査役	
	物流配送センター	井上隆幸		保内支店・金融課MA	
		武田美智子		日土出張所・経済課	
流通センター	業務課(特産センター)	農機具センター	木戸佐八郎	(臨時)	保内営農管理センター・センター長
		藤永純一	センター長(囑託)	同センター長	
		柳澤秀和	主任	同業務課・副調査役	
燃料センター	武田英文	店長(中採)	経済センター・JAグリーン(臨時)		
大平給油所		田中良秋	(臨時)	燃料センター・三瓶給油所	
		堺原雅樹	所長	川上事業所・経済課・課長	
三瓶給油所		福井秀代	(臨時)	三瓶支店・経済課	
		小野耕一	所長	燃料センター・JASSポート・所長	
JASSポートにじゆ		二宮光繁	(囑託)	燃料センター・大平給油所・所長	
		橋本公仁	所長	燃料センター・三瓶給油所	
中央選果場	八幡浜選果場	木下和隆	所長兼八協選果場事務所長	同中央選果場・八協選果場事務所長	
		阿部定生	事務所長	みつる選果場	
		日の丸選果場	中藤健一郎	事務所長	同中央選果場・八幡浜選果場事務所長
みつる選果場		山越耕治郎	副調査役	真穴事業所・真穴選果場・副調査役	

氏名	課	役職	昇格
菊 沢 幸 二	八幡浜支店	次長(兼課長)	(再雇用)
佐々木 忠 則	管理部	課長	
二 宮 光 繁	燃料センター(大平)	所長	(再雇用)
熊 柳 美 恵	八幡浜支店	一般	
水 内 清 富	総務部	次長(兼課長)	(再雇用)
藤 永 純 一	流通センター	センター長	(再雇用)
井 上 真 一	八幡浜営農管理センター	係長	
木 戸 佐 八 郎	保内営農管理センター	センター長	選択定年
黒 田 寛 子	瀬戸出張所	一般	選択定年

定年退職者



そが こうへい
氏名 曾我 功平 くん(26歳)
出身 保内町川之石
所属 保内営農管理センター
経済課

おじいちゃん、おばあちゃんと話すことが好きな曾我さん。「地域住民のために何か貢献したい」と考えた曾我さんは地域に密着したJAにしつわに魅力を感じたそうです。

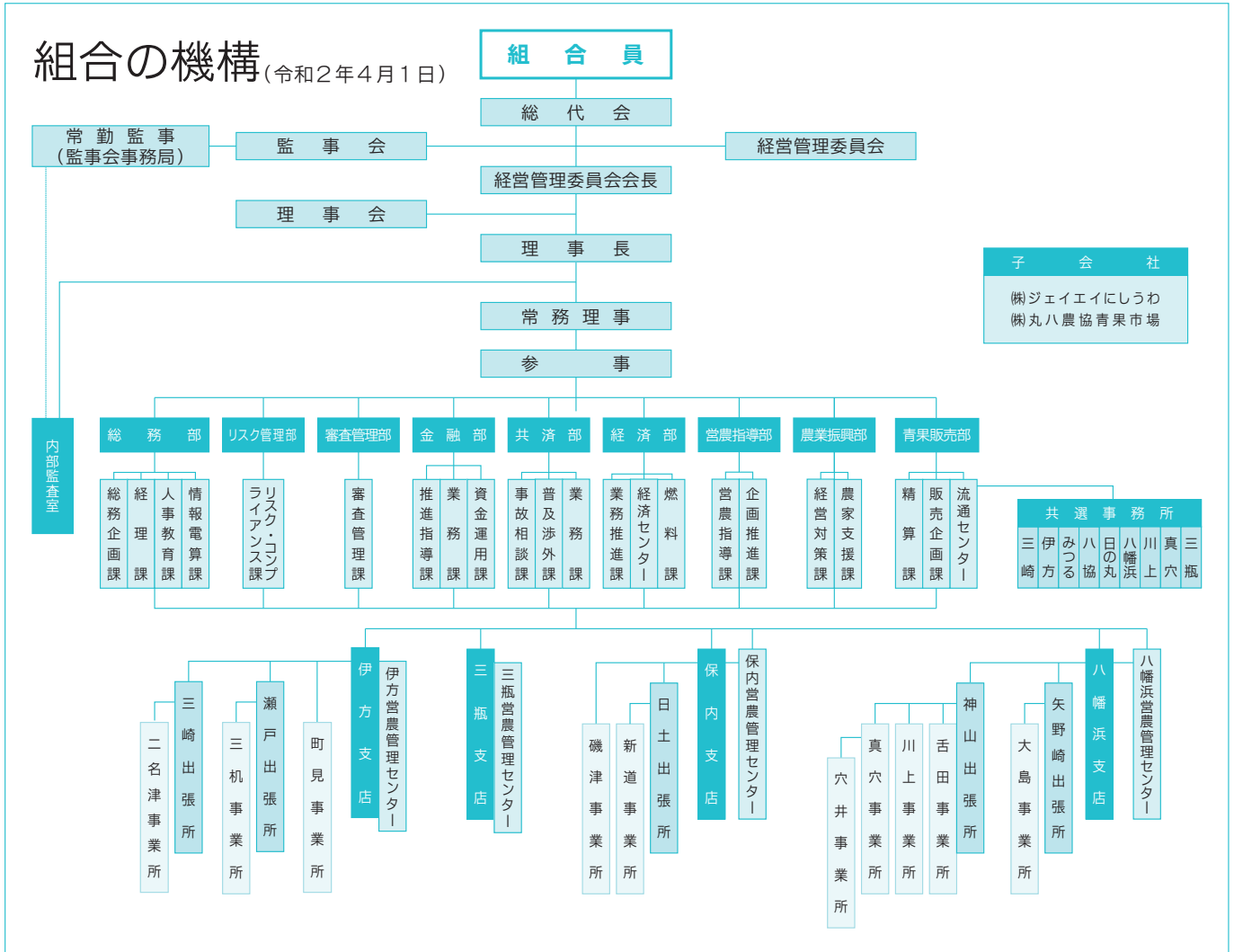
好きな柑橘は温州みかん!
学生時代は親戚のみかん山に収穫のお手伝いに行き、楽しかった思い出があるそうです◎

周りに負けないことは体力!
学生時代はソフトテニス部に所属! スポーツが好きで筋トレやランニングの時間が楽しいそうです。

最近ハマっていることは読書!
幼少期からの曾我さんを知るご近所さんの勧めで始めたそうです。どうやら難しそうなお本を読んでいるんだとか! どんな本だろ、...

組合員さんに向けたメッセージ
何事にも真摯に! そして明るく素直に愛嬌を大切にして組合員や地域住民のために頑張ります!

組合の機構 (令和2年4月1日)



FOCUS NISHIUWA

新型コロナウイルス 感染拡大防止について



連日、世間をにぎわす新型コロナウイルス。目に見えないものと闘うことはとても恐ろしく、組合員の皆さまも不安な日々をお過ごしのことと思います。

J Aにしようわでは感染拡大防止のためイベント等の縮小・自粛の他、各支店・事業所等の入口付近に手指の消毒剤を用意しております。こまめな手洗い・うがいや消毒、人混みでのマスク着用などを徹底し、コロナに打ち勝ちましょう。

感染拡大に伴うイベントの中止

組合員・地域の皆さまにお会いできることを楽しみにしていましたが、不特定多数の方が屋内外において長時間同じ場所に集まることは、現状では避けなくてはならないため下記のイベントは中止いたします。

5月10日(日)

みかんの花だんだんウォーク in 2020
及び八幡浜支店まつり

日本一の
産地づくり

花が、少ない…？弱い…？ 結実最優先の管理を！！

営農指導部 竹中 義雅

令和2年産は、1月以降非常に暖かく推移し過去最速の生育となっています。樹体の生育は活発になり、生育ステージは、発芽から開花期となります。健全な充実した花を咲かせ確実に結実させるためには芽花管理と新梢の緑化促進がポイントとなります。また、新梢を確保することは次年産の結果母枝の確保と共に高品質生産(新葉は旧葉より光合成能力が高い)に繋がります。短期間の作業となるため、園地・樹を見極め計画的に作業を行いましょう。

温州みかん

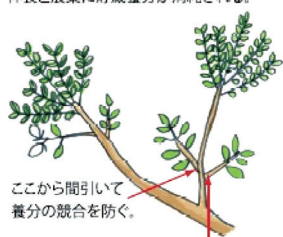
着花不足樹

春期最重要ポイント

1. 強い果梗枝や被さり枝など剪定は軽めに完了させるが落葉の多い園地は見合わせる。
2. 着蕾が確認出来次第、芽かきを行い花に十分な栄養と光を当てて結実を促す。不作樹の芽花管理は早いほうが効果は高く園地を数回見廻ります。

(イ) 果梗枝の処理の仕方…(1)

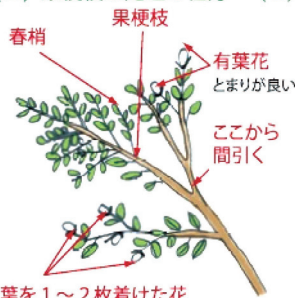
果梗枝から発生した新梢
伸長と農薬に貯蔵養分が消耗される。



ここから間引いて
養分の競合を防ぐ。

短い結果母枝
葉を1~2枚持った
花が着いている。

(ロ) 果梗枝の処理の仕方…(2)



有葉花
とまりが良い
ここから
間引く

葉を1~2枚着けた花
この花へ日光を当てとまりを
良くする

春梢へ花が
かぶさっている

(ハ) かぶさり枝の処理の仕方



ここから間引く

(ニ) 芽かきの仕方

蕾(花)の近くの新梢を
除去して、養分の消耗
を防ぎ実どまりをよく
する



ここから
芽かきする

中晩柑

清見

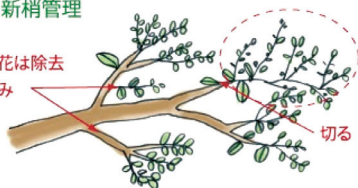
着花のバラツキが大きくなっています。着花不足樹は、かぶさった新梢を剪除し下垂枝などに着花している弱い花に光を当てて結実を促します。

デコボン

デコボンの新梢管理

葉数7~8枚の有葉花が肥大・品質に優れているので、結実させる枝は強めの有葉花まで切り返すとともに、直花主体の弱小枝は除去します。

無駄な直花は除去
又は花摘み

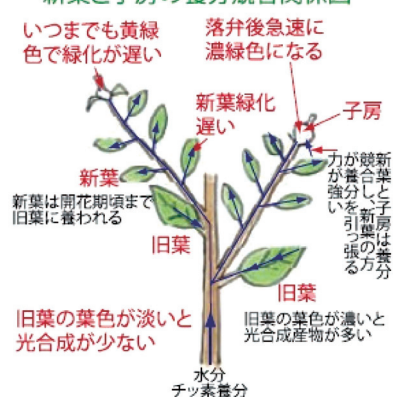


切る

葉面散布 (養分補給と緑化促進対策)

樹体内の貯蔵養分は、発芽と開花に大半を消費するため満開後は空っぽとなります。春肥の施用だけでなく葉面散布で栄養補給をし新梢の緑化を促進させることがポイントです。

新葉と子房の養分競合関係図



資材名	成分 (N-P-K)	倍数
葉面マグ	Mg-16	300倍
神協スピリッツ	8-10-3	1,000倍

★発芽から新梢緑化期まで2~3回散布しましょう。

病害虫防除

■ 温州みかん

開花初期【訪花害虫】

薬剤名	倍数	薬量(10%)	収穫前	年間回数
オリオン(水)	1,000	10g	14	5

満開時【アザミウマ類、灰色かび病、黒点病】

薬剤名	倍数	薬量(10%)	収穫前	年間回数
アドマイヤー(F) +	3,000	3.3cc	14	3
スイッチ(顆水) または ファンタジスタ(顆水) +	3,000	3.3g	7	3
エムダイファー(水)	4,000	2.5g	14	3
	600	16.6g	60	2

■ 温州みかん・中晩柑

かいよう病

昨年、夏秋梢への羅病が多い中、幼果への感染が始まる時期です。特に、甘平、紅まどんなの果実被害が多かったので幼果への発病を抑えましょう。

薬剤名	倍数	薬量(10%)	収穫前	年間回数
アピオンE +	1,000	10cc	—	—
ICボルドー-66D	80	125g	—	—

※アピオンEを先に溶く。

※かいよう病多発園は、60倍とする。

野菜を作ってみよう

モロヘイヤ

南予地方局産業経済部八幡浜支局地域農業育成室 担当係長 山崎 文裕

モロヘイヤの作型 ●：播種 ▲：定植 ■：収穫

月	4	5	6	7	8	9	10	11
直まき		●-----■						
移植		●---▲-----■						

モロヘイヤはアオイ科の緑黄色野菜で、古くからエジプトを中心とした中近東で栽培されてきました。古代エジプト王の病気を治したとも伝えられ、名前もアラビア語で「王家の野菜」という意味のムルキーヤが語源ともいわれています。

夏の青菜の少ない時期に収穫できるうえ、ビタミン類やミネラル、鉄やカルシウムなどを豊富に含み、非常に栄養価の高い野菜として注目されています。

生葉を刻むと独特の粘りがありますが、このぬめりの成分ムチンは、現代人を苦しめる生活習慣病の予防に効果があるとされています。また、高い抗酸化作用を有するケルセチンを多く含むことからアンチエイジングや血管系疾患の予防効果もあり、胃や消化器の粘膜を保護し、夏バテを防止する効果も期待できます。

高温性で、真夏でもよく育つため、葉菜の育てにくい夏期には貴重な存在といえます。逆に低温には弱く、20℃以下では生育が衰えてきます。

日本に導入されてから歴史が浅いため、品種は特にありませんが、近年では草丈の低いもの、株分かれのよいものなど品種改良が進められています。栽培する際は「モロヘイヤ」と表示されている種子かポット苗を購入します。

土づくり

連作障害はなく、土質も特に選びませんが、栽培期間が長いので有機質を多めに施した畑に植えます。

植え付け2週間前までに石灰 100 g/m²を全面散布して耕し、1週間前に堆肥 2～3 kg/m²、化成肥料 100 g/m²程度を散布して土とよく混ぜます。

植え付け直前になったら、幅 100～120 cm程度の畝をつくります。

黒マルチを張っておくと、雑草の抑制や地温を上げる効果があります。

種まき

種には毒性の強いストロファチジンが含まれているため、幼児やペットが食べないように注意します。

種を直接まいて栽培しても、ポットやセルトレイで育苗してもかまいませんが、春先の低温期の生育が遅いので、直まきの場合は雑草に負けることがあります。

発芽適温が 25～30℃と高いため、気温が十分に上がってからまきます。種まき前に一晩水に浸しておくで発芽しやすくなります。

直まきの場合、株間 30～40 cm の 2 条千鳥で 1 か所に 5～6 粒ほどまき、5～6 mm 程度覆土します。

移植栽培の場合は、直径 9 cm 程度のポリポットに 4～5 粒の種をバラまきするか、セルトレイ (128 穴程度) に 2～3 粒まきます。

種まき後は乾燥に注意し、発芽後は毎朝水やりをします。

間引き・定植

本葉 2～3 枚になったら生育の良いものを残して 1 本立てにします。

ポット苗は、本葉が 5～6 枚 (草丈 15 cm 程度) になった頃、セル苗は本葉 3～5 枚になった頃に株間 30～40 cm の 2 条千鳥に植え付けます。

追肥・水やり

モロヘイヤは気温が 20℃以下になると生育が衰えてきますので、気温が低い時にはポリフィルム等でマルチングします。

追肥は、植え付け後 3 週間～1 か月を目処に 2 週間～1 か月の頻度で、化成肥料を 1 株に 15 g (30 g/m²) 程度施用します。

気温が上昇してくると急激に生育スピードを上げ、乾燥すると葉が硬くなって食感と味が悪くなるので、朝だけでなく土壤が乾いたのを見計らってすぐに水やりをするなど、乾燥させないように管理しましょう。

摘芯

草丈が 30～40 cm 程度になった頃に主枝の先端を摘芯します。放っておくと茎が 1 m 以上にもなりますので、必ず摘芯します。摘芯するとわき芽がたくさん発生してきますので、そのわき芽を摘み取って収穫します。

収穫

熟した種子は毒をもっていますが、葉と茎には全く含まれていません。草丈が 40～50 cm になったら、葉先から 15～20 cm の柔らかな部分をこまめに摘み取って収穫することで、盛んに分枝して収穫量が増加します。

短日植物なので、日照時間が短くなると花をつけ、葉の食感と味が落ちて収穫できなくなります。

東京最前線



東京営業所所長
竹中 一洋

京浜市場 主要国産果実販売実績

(単位：t、kg/円、%)

		1月計		2月計		3月上旬		3月中旬	
		数量	単価	数量	単価	数量	単価	数量	単価
露地 みかん	実績	18,494	273	9,707	307	1,017	390	574	434
	前年比	103	92	90	88	85	100	91	96
しらぬひ	実績	914	553	3,551	378	1,645	355	1,490	380
	前年比	101	96	111	99	98	105	79	109
清見	実績	1	237	235	265	474	307	683	288
	前年比	58	87	73	93	91	101	104	99
せとか	実績	123	902	486	656	368	518	412	495
	前年比	85	101	122	89	126	94	89	99
イチゴ	実績	3,779	1,793	6,012	1,426	2,083	1,268	1,871	1,274
	前年比	104	122	115	94	120	88	83	93
果実計	実績	40,070	474	40,198	503	11,553	519	10,661	518
	前年比	95	102	100	102	100	104	86	98

今後の見通しは不透明

新型コロナウイルスが全国に広がり、先行きは不透明。3月末現在、京浜の市場から感染者が出たという話は聞いていませんが、もし出た時には風評被害の恐れがあるため各市場徹底したウイルス対策を行って

います。また、全農えひめの事務所でも入退室時には必ずアルコール消毒を行うように徹底していますが、日ごとに感染が拡大しており、不安な日々を送っています。

J Aのうごき

理事会

3月18日

事前報告

2月末実績

議題

- ①本店5階空調設備熱源改修工事
- ②労務関係規程の改正
- ③不祥事対応要領の改正
- ④第三者委員会設置要領の新設
- ⑤役員責任調査委員会設置要領の改正
- ⑥令和元年度内部統制システム運用状況評価
- ⑦令和2年度リスク評価書等の改正
- ⑧令和2年度余裕金運用計画
- ⑨令和2年度コンプライアンスプログラム(重点事項)
- ⑩令和元年度コンプライアンス業務点検結果及び改善策
- ⑪令和2年度金融機関向け貸出金の取り組み

- ⑫年金受給者優遇定期貯金「まごころ」の預入金額変更
- ⑬温州・富士柿他精算
- ⑭シブヤ製・選果機パソコン(各選果場)の更新
- ⑮組合員の加入・脱退

報告事項

- ①令和2年度監事監査方針
- ②愛媛県随時検査
- ③生産履歴記帳運動内部検査報告
- ④令和元年度資産査定担保掛目の検証
- ⑤不祥事未然防止要領の改正
- ⑥J A愛媛不祥事ゼロ運動要領の改正
- ⑦個人データの漏えい等報告書提出事案
- ⑧令和元年度店舗防犯体制の点検結果
- ⑨自主検査月次チェック報告
- ⑩貸出金利率の最高限度
- ⑪信用供与等の限度額

- ⑫借入金の最高限度

- ⑬購買未収金遅延利息の利率変更

- ⑭子会社との事前協議

- ⑮4月の行事予定

共選長会

3月26日

状況・情勢報告

- ①柑橘生育状況
- ②柑橘販売情勢

協議事項

- ①令和元年度南津海(カラ)・河内晩柑受入取扱要領及び出荷計画(案)
- ②令和元年度産貯蔵デコボン・木成デコボン出荷計画(案)
- ③令和元年度産中晩柑・キウイ早取りDB奨励金精算(案)
- ④令和元年度決算見込み及び令和2年度事業計画
- ⑤令和2年度上期運営助成金の支払いについて

3月の販売環境としては、外出自粛の影響があるのかスーパー・量販の売上は伸びており、青果物も順調な販売を継続している。3月の末になると野菜が高騰し始め、久しぶりの高値販売を行っている。しかし、デパートや高級青果店などの売上は右肩下がりとなり、休業する店舗も出てきている。また、飲食店に納めている仲卸なども状況は厳しく、格差がある。今のところ、青果物の販売に関してはウイルスの影響は出ていないと思われるが、先行きは不透明。市場流通は止めないと聞いているが「緊急事態宣言」や「ロックダウンの発令」などがあった場合にどのような販売環境になっているのかと不安を募らせている。

3月2日には西宇和柑橘、中晩柑の3本柱の一つである「清見」の販売をスタート。品質・品格ともに良好で食味に関する評価も高いが、大玉傾向で3L・4Lの比率が高いことで店舗としては売りにくい。またウイルスの影響で試食宣伝が出来なくなったことや学校給食がキャンセルになったことで販売環境としては厳しいスタートとなった。

当初は厳しい販売が続いていたが、各産地のデコポン・せとかが軒並み早目の販売終了となった。下旬に入ると荷動きが出てきており、4月以降の販売に期待しているが、他の品種同様にイタミ・ヤケ等が出てくることが予想されるため、選果選別作業には充分気を

付けていただきたい。デコポンの販売は他産地と同様でイタミ・ヤケの発生が多く、計画より数量が減ったため、露地は早目の販売終了となった。貯蔵についても計画より数量が少ないことと露地が早目に終了したことで、計画より早く販売を終了した。せとかは露地の販売を行っているが、他産地が無くなってきたことで下旬に入ると順調な販売となった。しかし他の品種同様にイタミ等が出てきており、数量は少なくなりそうだ。柑橘の販売はラストスパートを迎えており、今後の販売環境はどうか予想出来ないが、日々の状況を見ながら柔軟な対応をして販売していきたい。

報告事項

- ①中晩柑加工実績報告
- ②当面の行事計画

経営管理委員会 3月26日

事前報告

- ①愛媛県随時検査
- ②2月末実績

議題

- 第1号議案 本店5階空調設備熱源改修工事
- 第2号議案 第三者委員会設置要領の新設
- 第3号議案 役員責任調査委員会設置要領の改正
- 第4号議案 シブヤ製・選果機パソコン(各選果場)の更新

報告事項

- ①令和2年度監事監査方針
- ②令和元年度内部統制システム運用状況評価
- ③令和2年度余裕金運用計画
- ④令和2年度コンプライアンスプログラム(重点事項)
- ⑤令和元年度コンプライアンス業務点検結果及び改善策
- ⑥令和2年度リスク評価書等の改正
- ⑦令和2年度金融機関向け貸出金の取り組み
- ⑧年金受給者優遇定期貯金「まごころ」の預入金額変更
- ⑨貸出金利率の最高限度
- ⑩信用供与等の限度額
- ⑪借入金の最高限度
- ⑫諸規程の改正
- ⑬組合員の加入・脱退
- ⑭4月の行事予定

2月末主要残高

貯金	1,454.6 億円	計画比	98.9%
貸出金	98.1 億円	計画比	99.8%
長期共済新契約高	195.7 億円	計画比	99.1%
生産資材取扱高	35.7 億円	計画比	97.0%
生活資材取扱高	11.3 億円	計画比	93.6%
販売品販売高	140.6 億円	計画比	106.4%
正組合員	5,519 人	4月1日より	▲ 82 人(直近)
准組合員	6,207 人	4月1日より	▲ 54 人(直近)

地域性を濃く写す、三瓶支店が最優秀賞

JAにしようは組合員や地域住民との絆を深めるため、「第5回 部・支店だよりコンクール」を行い、支店だよりの部では地域性を濃く写した三瓶支店の「ほのぼの通信」が最優秀賞を受賞しました。

あなたの家に届く“いつもの支店だより”も愛情たっぷりの仕上がりです。今より少し、ゆっくり読んでみませんか(^o^)

支店だよりの部

- 最優秀賞 三瓶支店
- 優秀賞 日土出張所
- 奨励賞 保内支店、矢野崎出張所

部だよりの部

- 最優秀賞 金融部

三瓶支店「ほのぼの通信」

全体の構成は井上支店長が行い、金融・共済情報や季節感溢れるイラストの追加は役割分担をして一人任せにならない理想的な支店だより◎
地域の行事とJAのPRをバランスよくまとめています。また地域住民の表情からイベントを楽しんでいる様子が一目でわかり、地域とJAの繋がりを強く感じます。「季節のたより」では三瓶湾の間近でイルカの群れが現れたことなど旬の出来事を載せており、毎号、丁寧に作られた印象を持ちます。



井上支店長が描く三瓶の未来

三瓶はアットホームで田舎ならではの濃い繋がりが魅力的。後継者など若い人に帰ってきてもらい、活気を取り戻したい！

2019/10発行 JAみかめ支店便り 11月号

三瓶支店 33-1211
 営農管理センター 33-1212
 三瓶給油所 33-3346
 Aコープ三瓶 33-3636

行事 11月7日 早生ミカン初売り 東京 太田市場
 全国トップブランド JA西宇和産

予定 秋の釣シーズン、アオリイカを担って、毎晩繰り出す方もいるでしょう。その中で三瓶湾の間近で近年では珍しいイルカの群れが現れ、毎日のように見物人を楽しませております。いつまでも居座ってもらって、マンボウに変わる三瓶湾の観光の目玉になってもらえればありがたいものです。釣り人には敬遠されるかも？

足取りも軽く真朝の朝露を履きハッスルプレーを展開!

金勝情報 「定期性貯金期日のご案内」「定期預金期日のご案内」発送終了のお知らせ (令和元年10月31日作成分をもって発送を終了します)
 このたびJAバンクでは、定期性貯金(定期貯金、定期預金)のお取引をいただいているお客様に発送しております定期性貯金期日のご案内、定期預金期日のご案内につき誠に勝手ながら令和元年10月31日作成分をもって、発送を終了させていただきます。
 ご案内状でお知らせしている満期日などにつきましては、お手元の通帳、証書などでご確認いただきますよう、お願い申し上げます。
 送金区分がマル銀の口座をお持ちのお客様におきましては発送を継続いたします

共済情報 今月のお得情報
 今までにJA共済へのアンケート回答や、資料請求いただいた方等へ限定役立ち情報と、2WAYインテリアライトをダイレクトメール郵送者にもれなくプレゼントいたします。はがきをご持参いただくか、はがきの中のQRコードより応募ください。※詳しくは共済課までお問い合わせください。

経済・営農・販売情報 秋の収穫シーズンとなりました!
 生産者の皆様は、怪我や病気などには十分に気を付けて採取を行ってください!

お問合せは、三瓶営農管理センター又は、各事業所まで

金融部「うおれつと」

タイトルから金融部を感じさせるネーミングセンス◎「金融の話は難しいかも」そんなことと思わせない分かりやすい紙面。
MAリーダーの写真を載せ紹介することで他部門からの情報提供を促すとともにリーダーらの意識も高まる! 見た目は可愛らしくまとめているが、賢いお便りです。

うおれつと (うおれつと)

スケジュール
 7/15・12・19日 テラ-FEST
 ロボコン大会
 7/26日 テラ交流会
 7/9・10日 月例総代会
 7/16・17日 事務結核

20万円定期貯金にしよう
防災セット
 20万円定期貯金にしよう
 10万円以上1000円未満
 年0.1% 総額1000円
 10万円... 普通貯金に比べて①10%
 他行の(銀行)定期貯金に比べて②10%
 10000円... 1000円
 たかか0.1%
 総額0.1%
 あなたのどうもて貸付金ですか???

名がっさりリーダー 注目! 三瓶支店 三好MA 半島MA 若林MA 後進MA 二連覇MA 矢野崎MA 三瓶支店 三好MA 半島MA 若林MA 後進MA 二連覇MA 矢野崎MA

日土出張所「りんぐ」

安定のホッコリ感。りんぐは過去にも最優秀賞を三度受賞する完成度の高さ。地域行事だけでなく、年金友の会や女性部の活動を掲載することで組合員らに興味を持ってもらいやすい紙面企画になっています。またタイトル横の季節を感じるイラストは「今月は何かな」とおぼせ、毎月届くのが楽しみになります。

日土出張所「りんぐ」

TEL: 26-1111 FAX: 26-0288
 日土出張所 26-1111 26-0288
 新庄支店 26-0024 26-1090
 ふれ愛ネット 26-1125 26-1090
 日土管理センター 26-0281 26-1125
 かつる交通 26-0225 26-1220

《金融ニュース》
 0.1% 定期貯金
 キャンペーン 夏福定期貯金
 組合員限定 利率
 (100円~1,000円未満)
 6/17(月)~8/30(金)

《天済ニュース》
 JA共済 くるまのミカタ
 最新時刻表(バス・モトナリ)
 2.GPSで事故現場特定
 できるので便利
 3.指定工場修繕が
 便利
 JA共済 [現場代行サービス] 実施

《経済ニュース》
 新生活役員 紹介
 新生活役員とは
 新生活の準備
 新生活の準備
 新生活の準備

今月の予約Check
 □ 夏福定期貯金
 □ アラタイム予約
 □ 夏福定期貯金
 □ 夏福定期貯金

地区別産談会
 地区別産談会
 地区別産談会

年金友の会 総括旅行
 年金友の会 総括旅行
 年金友の会 総括旅行

矢野崎出張所「さんさん」

JA西条支店 地区別産談会のご案内
 6/29(土) 9時~12時
 場所: 矢野崎出張所3階ホール
 組合員の皆様「さんさん」でお集まりください

まごころ
 4.10% 上乗せ
 夏福定期貯金
 夏福定期貯金
 夏福定期貯金

えびめ三カブジュース販売中
 今年も美味しいジュースと販売してあります!!
 家庭用に、贈答用に...ぜひご利用ください!!

おんの花
 2017
 5月12日(日)開催
 おんの花
 おんの花

営農指導
 営農指導
 営農指導

KIRARI 保内支店まつり

第3回 保内支店まつり
 5/12(日) 10時~16時
 会場: 保内支店

金融課より
 定期貯蓄 春高一番
 対象: 新卒受取元金 70万円以上
 契約額: 50万円以上 200万円以下
 期間: 1年以上 7年以内
 金利: 年率0.1%

共済課より
 JA自動車所有者の
 所得増進
 JA自動車所有者の
 所得増進

JA自転車倶楽部
 加入が義務化!
 自転車損害賠償保険等へ
 加入が義務化!

矢野崎出張所「さんさん」

手書きの良さが最大限に活かされ、丁寧に描かれたイラストなど随所にセンスが感じられます。またJAのPRをしつつ、事業所職員の仲の良さや雰囲気の良いことが伝わり、読み手に親近感をわかれます。営農指導の枠をゆったりと使い、日の丸みかんの産地に合った配分。この温かくも洗練された「やのざきだより」がこれからも続きますように☆

保内支店「KIRARI」

整理整頓された紙面はとて見やすく、スラスラと読み進めてしまいます。“全て手書き”ではないことで①担当職員の負担軽減②説明書きの手書きが目目を惹くという一石二鳥で省力的なお便り。省力的とはいえ、カラフルなイラストや枠でKRARIと視覚を楽しませてくれます。

TOPICS

100年先を見据えて、
石を積む男達

西宇和青壮年同志会は3月2、3日の両日、整備された園地を残し、石垣を後継者につなぐため、八幡浜市川上町で石積み講習会を開きました。講師には徳島大学建設工学科の金子玲大さんを招き、会員ら11人が参加。

参加した会員の半分以上は、集中豪雨で地滑りしたりイノシシが掘り返したりして直したい石垣があり、講習会では「古く割れやすい石でも使って良いのか」「石垣の草は引き抜いた方が良いのか」などの質問が飛び交いました。園地では実際に崩れた石垣を講師の指導のもと根石を丁寧に選び、しっかりと栗石を詰めて石を積んで重要ポイントを学びました。

石垣は太陽の光を反射し蓄熱で糖を上げたり、雨が降った際には水はけを良くしたりし、みかん王国の西宇和産地には欠かせません。100年先も石垣で作られた段々畑を保ち、「西宇和みかん」を届けていきましょう。



TOPICS

農家組合員の
活かに繋がれ！

J Aにしようは「西宇和みかん」の消費拡大とPRのため、3月7日の南海放送ラジオ「井坂彰のサタデーライブ」に出演し、「西宇和みかん」の歴史や魅力について語りました。現地中継では伊方町三崎の寺崎文人さんと八幡浜市保内町の梶谷晋平さんが旬の清見タンゴールや就農への道などを話し、まさに農家の生の声が届けられました。

ラジオには当JA青果販売部職員と2019年11月「西宇和みかんひろめ隊」に就任した「たけやま3.5」が出演。清見タンゴールを使った2層ゼリーの試食では井坂彰さんが豊かな風味とジューシーな果肉に驚きました。

放送中には「JA組合員です。今日の放送を待ちました！」などのメッセージが寄せられ、農家・組合員の活かに繋がる放送となりました。



TOPICS

新規就農者らを サポート

J Aにしよう営農指導部は3月18日、かんきつ農業の知識と技術を学べる研修会「マンダリンスクール」を開き、剪定講習会を八幡浜市田浪地区で行いました。研修会は新規就農者や定年退職後に農業を始める人が対象で12人が参加して温州みかんの樹を剪定しました。

研修会では樹勢の維持・回復対策のポイントが説明された後、営農指導部の担当職員と南予地方局八幡浜支局地域農業育成室の菊池孝担当係長が講師となり実技を行いました。参加者は4～5人の班に分かれて「残す枝」と「切る枝」を相談しながら感覚を掴んでいきました。

2019年4月に就農した山下雅幸さんは「この研修会では悩みをすぐに相談できるから嬉しい。自分の園地でも効率よく作業できるように取り入れたい」と話しました。当JAは全国トップクラスのかんきつ産地を守り続けるためにも新規就農者らをサポートしていきます。



TOPICS

令和2年度もイキイキと

J Aにしよう女性部八幡浜支部は3月30日、八幡浜市の当JA本店で「令和元年度 J Aにしよう女性部八幡浜総会」を開きました。総会は委任状29人、出席者7人で行われ、出席者らは全員マスクを着用、席も1m四方空間を作り、会場の窓は開けて新型コロナウイルス対策万全。令和元年度の活動や収支決算の報告などが行われ、全ての議案が承認されました。

八幡浜支部には「みかん倶楽部」や「アグリクラブ」など9つの教室があり「みかんジャム作り」や「講習会（たれ・つゆ作り）」、「仕上げ摘果講習会」などの活動が報告されました。

支部長の河本眞子さんは「新型コロナウイルスで参加予定だったイベントが中止になっています。今後、順調に楽しく活動出来たら嬉しいです」と部員らに思いを届け、令和2年度の活動に意欲を見せました。



西宇和みかん支援隊
かわら版 **その63**

八幡浜市から農業者用の 空き家修繕補助金のご案内

令和2年度から、八幡浜市内に在住する農業者（農業法人等を含む）が、みかんアルバイト等用の宿泊施設として市内の空き家及び空き店舗の修繕等の工事をする費用の一部を補助します。

補 助 額	<ul style="list-style-type: none"> ■ 修繕及び改修工事にかかった費用（消費税額を除く）の1/2：上限20万円 ■ JAからの追加補助 1/4
--------------	--

第1回 申込み締め切り	令和2年6月1日（月）
------------------------	-------------

注 意

- ★補助を受けるための条件があります。必ず工事をする前にご確認・ご相談ください。
- 申請することなく工事をした場合は、補助金を受け取ることができません。
- ★収穫期までの修繕工事が補助対象となります。
- ★申請者多数のときは、補助できない場合があります。

問合せ・申込先

西宇和農業協同組合本店 農業振興部 …………… ☎24-1116
 八幡浜市役所農林課 …………… ☎22-3111
 （ホームページに掲載しています。）

**人・農地プランの
アンケートの提出を
お願いします！！**



令和2年度 マンダリンスクール参加者募集！

JAにしうわでは新規就農者や定年退職後に農業を始める方を対象にかんきつ農業の基礎知識や具体的な栽培技術を学べる研修会「マンダリンスクール」を今年度も開催いたします。

実施月	研修内容
5 月	病虫害防除・芽花講習
6 月	荒摘果講習
8 月	仕上げ摘果講習
2 月	剪定講習・優良園地視察研修

対 象 者	かんきつ生産農家
講 師	JAにしうわ営農指導部
会 費	実費
申込締切日	令和2年5月1日（金）
申 込 先	JAにしうわ営農指導部 TEL 24-1115 FAX 24-7546

※詳しくは営農指導部まで
お問い合わせください。

八幡浜市

てやてや健幸ドック



実施期間 2020年4月2日～11月30日

実施場所 愛媛県厚生連健診センター

対象者 八幡浜市国民健康保険加入者(40歳～74歳)
および後期高齢者医療保険加入者の方



愛媛県厚生連健診センターで実施する人間ドックに **八幡浜市から助成** を受けることができます。
※ただし、特定健診および、がん検診は年度に1度限りです。

基本コースの場合 ▶▶▶ **自己負担金** 約 **20,300円** (税込)
【検査費用】39,050円-【助成金】18,774円
当健診センターの基準となるコースで、検査内容も充実しています。

女性コースの場合 ▶▶▶ **自己負担金** 約 **17,400円** (税込)
【検査費用】45,100円-【助成金】27,700円
基本コースに乳がん検査・子宮がん検査(細胞診・経膈超音波)・骨密度測定を組み入れたコースです。
「乳がん・子宮頸がん」の助成は2年に1度となります。上記の料金は「乳がん・子宮頸がん」が対象となります。

※上記のコースは胃部X線検査(バリウム検査)が標準となっております。胃内視鏡検査へ変更可能ですが、詳しくはご予約時にご相談ください。
※金額は消費税10%を含む料金となっております。

検査項目

身体計測(身長・体重・BMI・体脂肪率・腹囲)・問診・診察・血圧			
血液検査	血液一般検査	赤血球・白血球・血小板数・血色素・Fe ヘマトクリット・MCV・MCHC・MCH・血液像	尿検査 尿一般(蛋白・糖・ウロビリノーゲン・潜血・比重)
	脂質	総コレステロール・ 中性脂肪・HDLコレステロール・LDLコレステロール	呼吸器系 肺機能検査(肺活量)
	肝機能	AST(GOT)・ALT(GPT)・γ-GTP・ALP・総蛋白・ LDH・アルブミン・A/G比・Tbil・コリンエステラーゼ	心機能 心電図検査(安静時)
	膵機能	アミラーゼ	大腸 便潜血反応検査(2回法)
	腎機能	CRE・BUN・eGFR	超音波 腹部超音波検査
	痛風	UA	眼底検査・眼圧検査
	血糖	GLU・HbA1c	視力・聴力検査 左右視力・聴力(1,000Hz・4,000Hz)
	血液血清学	HBs抗原・HCV抗体・CRP	肺 胸部CT検査
	腫瘍マーカー	PSA(男性のみ)	胃 胃部X線検査
	甲状腺機能	TSH	女性コース 骨 骨密度検査(DEXA法)
血液型(ABO方式・Rh方式):初回のみ		子宮 子宮細胞診(頸部)・経膈超音波検査	乳房 乳房X線(マンモグラフィ)検査

<検査の流れ> 受付8:00▶検査▶昼食(11:00頃)▶結果説明(基本健診分・13:00～)▶子宮がん検査(13:00～です)

お申し込み
お問い合わせ

愛媛県厚生連健診センター

0120-874-702

【受付時間】9:00～17:00 土・日・祝日
年末年始を除く。
〒790-0925 松山市鷹子町533番地1
【ホームページ】<http://www.kousei-ehime.or.jp>

無料送迎バス ※要日程
調整
10人以上の団体お申し込みでご利用可能。

完全予約制
健診日の2週間前までにご予約ください!

ご予約はこちらから!

愛媛県厚生連

検索



お届け。

さわやかに

愛媛から

全国発送
承ります。

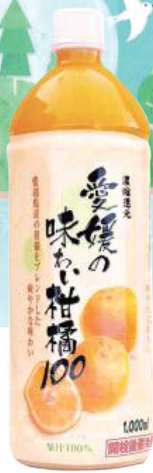
※宅配運賃について

- 同一受注同一送付場所で5ケース以上の場合には配送運賃は無料です。
- 5ケース未満の場合は、ケース毎に700円(税込)加算します。



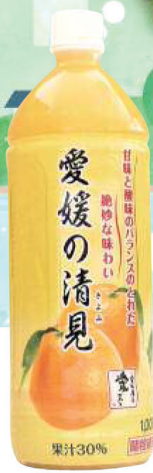
えひめ100
みかんいよかん混合

愛媛県産の温州みかんといよかんを主体にブレンドした濃い果実感が楽しめる果汁100%ジュースです。



愛媛の味わい
柑橘100

愛媛県産のポンカンといよかんを主体に愛媛の柑橘をブレンドした深みのある爽やかな味わいの果汁100%ジュースです。



愛媛の清見

愛媛県産の清見を使用した、甘味と酸味のバランスが絶妙な果汁30%飲料です。



POM
塩と夏みかん

伯方の塩と国産夏みかんを使用した水分・塩分補給、暑さ対策飲料です。



POM
ポンスパークリング

“ポンジュースの新しい美味しさ”が味わえる大人向けの果汁30%炭酸飲料です。



愛媛の特煎茶

愛媛産の茶葉を100%使用した、心地よい苦みとさっぱりした後味の緑茶です。

お問い合わせ・ご注文は 各支店・事業所へ

葬祭センター「ルミエールにしうわ」よりお知らせ

4月より、宿直廃止に伴い、夜間の葬儀などに関する受付をコールセンターにて承ります。なお、搬送などは従来通り行いますので、ご理解いただきますようお願い致します。

電話番号は変更ございません。下記の番号にお掛けください。

フリーダイヤル ☎0120-66-1935

葬祭センター ☎0894-24-1935

※家族葬も執り行っております。

※ご葬儀に関する事前相談も承っております。

※「アルミ工会員」入会募集中。
詳しくは葬祭センターまでお問い合わせください。

ルミエールにしうわ

八幡浜市八代一丁目1番35号
(0894) 24-1935



超おすすり商品

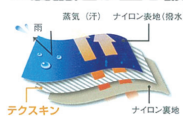
農作業される方の意見をカタチにしました!!

農薬散布や
雨天時の作業を
もっと楽に、
快適に!



日本製透湿素材【テクスキン】使用

3層構造が生む抜群の快適性!



男女
兼用
シアンブルー



テクスキン
爽(さわやか)レインスーツ

スーツの中は快適そのもの!

テクスキン

らくらくスーツ

(色:ブルー・シルバー・オリーブ・ベージュ)

¥8,822 (税込)

さわやか

爽レインスーツ

(色:シアンブルー・ライトシルバー)

¥10,780 (税込)

集金時のお取り扱いについて ~ご利用の皆様へお知らせ~

いつも当JAをご利用いただきありがとうございます。

当JAでは職員が皆様から現金や通帳、および書類等をお預かりする際には、必ずJA専用の受取書を発行することとしております。

ご留意いただきたい事項

- ①職員が受取書を交付しないこと、または受取書以外の名刺やメモ等で現金や通帳等をお預かりすることはありません。
- ②発行した受取書の記載内容に誤りがないか十分ご確認ください。
- ③いかなる場合もご印鑑をお預かりすることはありません。
- ④職員から返却された通帳や証書などは、内容に間違いがないかその場でご確認をお願いいたします。
- ⑤「受取書」は後日、当JAがご利用者様へ通帳等を返却する際に必要となりますので大切に保管してください。



何卒、ご理解いただくとともにご不明な点等ございましたら、右記の連絡先までご連絡いただきますよう、お願い申し上げます。

ご連絡先

JAにしいわ リスク管理部
☎ 0894-21-3013

Happy Kids

パパ・祐次さん ママ・星南さん
友達いっぱい作ってね!



保内町
川之石

菊池 倅叶ゆきと
くん(5ヶ月)

パパ・剛基さん ママ・洋巴さん
元気に育ってね!



伊方町
中之浜

石崎 希まれ
ちゃん(2歳)

川柳コーナー

【今月のお題】
子ども心

愛らしや 子ども心は 春の色
盆踊り 響く太鼓で 胸躍る
二じゆうとびを もつとたくさん とびたいなあ
見て見て!と 開く両手に ダンゴ虫
親孝行 願い届ける 初月給
介護いる 親を施設に 入れるべきか?
母ちゃんと 呼んでみたいよ もう一度
育てよう 子ども心は 澄んだ空
子ども心に あれは痛いよね 相撲の張り手
喧嘩なの? 別れて入る銭湯 パパとママ
ユニセフに 寄付してあげよ お駄賃を
毎年の あの袋金 いまいづこ
車窓より 手を振る曾孫 笑み浮かべ
ばあばより 子ども心を 持つじいじ
春がきた♪ 歌って 幼心かな
思い出す 子ども心の 母の面影
子どもさん 無愛想でも 悪意なし
老いて尚 がんぜぬ心 有るといい
激変す 子ども心と 菜種梅雨
幼児に 母の教えを繰り返し 今もなお
子の心 知った頃には 親はなし

(日土)	(三崎)	(保内)	(保内)	(保内)	(川上)	(伊方)	(伊方)	(神山)	(矢野)	(瀬戸)	(瀬戸)	(瀬戸)	(三崎)	(日土)	(伊方)	(伊方)	(三崎)	(保内)	(瀬戸)	(川上)
48	73	64	86	93	80	87	59	87	28	63	63	85	76	66	75	75	73	7	79	78
(歳)	(歳)	(歳)	(歳)	(歳)	(歳)	(歳)	(歳)	(歳)	(歳)	(歳)	(歳)	(歳)	(歳)	(歳)	(歳)	(歳)	(歳)	(歳)	(歳)	(歳)

【来月号のお題】

潤い

※川柳コーナーの応募方法につきましてはクイズコーナーと同様にハガキやFAXで受け付けております。皆さん、どんどんご応募ください。

ご飯を美味しく 食事を楽しむ

みかんごはん

三木江 祥子(三瓶)



材料——— 4人分
米…………… 3カップ
みかんジュース… 3カップ
人参…………… 30g
油揚げ…………… 1枚
ちりめんじゃこ… 100g
かつおだし……… 小さじ2

作り方———
① 米は洗ってざるにあげる。
② 人参は2cmの長さに細切りにし、油抜きした油揚げは薄切りにして、ちりめんじゃこは水洗いして、ざるにあげる。
③ 炊飯器に、かつおだし、米、具材、みかんジュースを入れて炊く。

私のこだわり———
ご飯が甘くなり、もちもち感の食感が良い。

みかん色の切り干し大根

谷口 明美(町見)



材料——— 2人分
切り干し大根……… 20g
たらこ…………… 20g
みかん…………… M1個
A [マヨネーズ… 小さじ2
めんつゆ(2倍濃縮)… …… 小さじ2
きざみのり

作り方———
① 切り干し大根は、水でよく戻して食べやすい長さに切る。
② みかんは横半分に切り、半分は果汁をしぼり、半分はスプーンで果肉を取り出す。たらこは薄皮をとる。
③ フライパンに①②Aを入れ混ぜ合わせ、火をつけて汁がなくなる程度にさっと炒める。
④ 器に盛り、きざみのりをのせる。

私のこだわり———
もう1品欲しいと思った時に、すぐできる簡単メニューです。ポリポリ食感がくせになり、おつまみにもおすすめです。

たちばなクイズ

二重マスの文字をA～Eの順に並べてできる言葉は何でしょうか？

1	5	8		12		17
		A				
	6			13	15	
						C
2			11			
		9				
			D			
3	7				16	
4				14		
	B					
		10				
						E

ヨコのカギ

- 端午の節句に食べる和菓子
- 損の反対語
- あの人、いい人なんだけど、多いんだよなあ
- 邦画ではありません
- シオマネキやガザミはこの仲間
- 馬具の一つ。足を掛けます
- 春の大型をゴールデンウィークといいます
- クラブ、救援、写真
- 与党と対立することが多い
- たくと良い香りがします
- アスパラガスは主にこの部分を食べます

タテのカギ

- 知事選の期日前に行ってきた
- 耳は聴覚、鼻は嗅覚、目は
- ゾウやライオンを数えるときに使う言葉
- 大きな口を持つ爬虫(はちゆう)類
- 往年のヒット曲『のハワイ航路』
- 武者人形はかぶっていることが多い
- 茶畑で行う収穫作業
- 数え年70歳のお祝いです
- アシカやオットセイより大きな海獣
- 飛行機で物を運ぶこと
- 田畑を耕す農耕機械

応募方法

郵便はがきに下記を明記の上、4月30日必着で送付して下さい。当選者は6月号で発表します。クイズ応募はFAXでも受け付けています。記入要領はハガキと同じです。(但し抽選対象は1枚のみです)お気軽にご応募ください。

FAX 24-7506

796-0031

ハ幡浜市江戸岡
1丁目12-10
JAにしうわ
「たちばな」
プレゼントクイズ係

- たちばなクイズの答え
- 川柳(希望者のみ)
- 郵便番号、住所
- 氏名、年齢、電話番号
- JAや広報「たちばな」へのご意見・ご感想・ひとこと

4月30日必着

プレゼント賞品

愛媛県産
米を
10名様に



4月の当選者

- 八幡浜市 浜本陽一さん
- 八幡浜市国木 摂津武琉さん
- 八幡浜市真網代 松田美智子さん
- 八幡浜市保内町川之石 吉本展子さん
- 八幡浜市保内町喜木津 宮川マキ子さん
- 西予市三瓶町垣生 仲川千世美さん
- 西予市三瓶町二及 西村柊翔さん
- 西宇和郡伊方町湊浦 後藤沙弥香さん
- 西宇和郡伊方町九町 高野廣實さん
- 西宇和郡伊方町二名津 平石ヒナヨさん

4月号の答え

ほたるい

1	は	る		お	か	り	な
2	う	ー		め	か	た	
3	す	じ		ご	む	し	ね
4	じ		ゆ	わ	か	し	き
5	ほ	う		き		た	す
6	う	り		き	れ		し

今回は160通のご応募がありました。ご当選おめでとうございます。

※当選商品は、紙面発表から1ヶ月以内を目安に、お近くの出張所・事務所から配達いたします。

みんなのひとこと

コロナウイルスで学校が休みでじいちゃんちにきました。(三瓶 7歳・9歳)
おじいちゃんのお家で何をして遊んだのかな*おじいちゃんたち、嬉しかったと思うよ♡

崎高校の生徒たちの笑顔、ステキでした。生徒たちの活動を応援しています。(保内 56歳)
若い子たちの笑顔や活躍を見ると「私も頑張らなきゃ」と元気が出て来ますよね(〇)

元の方に色々なみかんを頂き、都会の友人に差し上げたところ大喜び。さすが愛媛のみかんと言われ、嬉しいひと時。(瀬戸 79歳)
「さすが」この一言が凄く嬉しいですよ！やっぱり日本一のみかん産地ですね(〇)

さくらの表紙がとてもキレイです。早く山の桜が咲くのを待っています。(三崎 60歳)
中央のメジロに目を奪われてしまいました。(伊方 62歳)
嬉しい！メジロさんが飛び回るのでもなかなか苦戦しました(笑)でも見つけてもらえてメジロさんも喜んでると思います♡

孫二人がピッカピッカの一年生になります。私も弱音をはかず毎日、頑張ります!!(日土 66歳)
新しい環境に飛び込むことはとてもエネルギーを使いますよね。きっと毎日、一生懸命なんだろうな～私も頑張ります(〇)

川柳コーナーへ初めて投稿。早々に掲載していただき感謝感謝、妻と笑い合いました。(伊方 78歳)
奥様との笑顔溢れる素敵な時間に少しでも関わられたと思うと凄く嬉しいです(〇)

やっと春が来たという毎日です。コタツの子守りをやめて外に出ようと思います。(町見 74歳)
おハガキを読んで思わず、ニヤツとしちゃいました。私は隙あらばコタツの子守りをしているので見習って外に出ていこうかな(〇)

世の中コロナコロナで沈みこんでいますが、孫娘が保健師と看護師の国家試験に受かり、パツと光が差したような気がします。コロナに負けるな。(真穴 77歳)
わぁ～国家試験に合格だなんて凄いです。おめでとうございます！こんな状況だからこそ、明るい話題に目を向けていきたいですね。

「営農ボックス」が参考になります。退職後、清見を作ったり野菜を作ったりしているので素人にはありがたいです。(保内 72歳)
楽しめることがあるのはとてもステキ☆まだまだ元気にお野菜作ってくださいね(〇)

菜の花も満開、桜の花も咲き始めてお花見に行きたいとき。コロナが恐ろしくて外出控えます。(三瓶 85歳)
私もお花見したいです*外出は控えなきゃと思いながらも天気が良い日は家に居るのがもったいなく感じてしまいます、

みかんケチャップ？食べてみたい。清見でも作れるのかな。作ってみたいので休みに作り、ホットドッグに使って食べたい。(三崎 36歳)
私は試食させてもらいました。「えっ！ケチャップやん！」と見た目と味のギャップに心打たれました(〇お肉に合うと思うので是非作ってみてください。

4074(しおなし)3150(サイコー)地元最高!!(瀬戸 22歳)
そんなあなたも3150(サイコー)!!

日向ぼっこ



カーン
スティックとボールの
ぶつかる音が響き渡る公園
そこに集まるのは...

ゲートボール愛好会
河内クラブの皆さん

伊方町では昭和58年頃から
ゲートボールが盛んで、この河内
クラブは週4回練習しています。
声を掛け合いながらプレーを
楽しむ笑顔がとってもまぶしい❖
「一緒にやってみるか!？」と
誘っていただき、私もチャレンジ!
でも全然うまく出来な〜い😞
皆さん、さすがの腕前ですね👍



絶対にまた
会いに行きます!!

休憩時には手作りの温かい甘酒が配られ
とろけそうな笑顔が広がりました。
温かい心を持った皆さんを応援しています!!

目指せ!!
2022 ねんりんピック



5月の運勢

♥: 全体運 ♠: 健康運 ♣: 幸運を呼ぶ食べ物

おいつじ座 3/21~4/19 <ul style="list-style-type: none"> 穏やかな運勢ですが、ちよっぴり物足りなさも。欲しい物リストを作り買い物の予定を立てるとやる気がUP ♠マイペースで楽しめる運動がお勧め ♣クロダイ 	おうし座 4/20~5/20 <ul style="list-style-type: none"> パワフルに過ごせます。これと思った物事に集中的に取り組んで。友人たちと茶話会など楽しむのもいいでしょう ♠体調は回復へ。疲れたときは休んで正解 ♣ワラビ 	ふたご座 5/21~6/21 <ul style="list-style-type: none"> 前半は援助組に恵まれ、いろいろ助けてもらえます。後半はあなたが力になってあげましょう。音楽鑑賞にツキ ♠下り坂。中旬の体調変化に留意して ♣ラッキョウ 	かに座 6/22~7/22 <ul style="list-style-type: none"> 問題は解決に向かい、気分も上向きに。作業はきめ細かく丁寧に進めましょう。うれしい結果が待っています。 ♠体力増進のチャンス。本格レッスンも◎ ♣ソラマメ 	しし座 7/23~8/22 <ul style="list-style-type: none"> 思わぬ事態に焦りが出がち。運勢は下旬から上昇に転じるので冷静に。判断に迷う場合は慌てず待てば好転 ♠前半はけがや発熱に注意を。後半は回復 ♣葉ショウガ 	おとめ座 8/23~9/22 <ul style="list-style-type: none"> 好調なスタートに心が弾みます。失敗も成功の母となるのでチャレンジは続けて◎。外出は遠出がお勧め ♠頑張り過ぎに注意。適宜、休憩を入れて ♣カレイ
てんびん座 9/23~10/23 <ul style="list-style-type: none"> 経験者に話を聞きに行けば素晴らしい打開策を思い付きそう。地域の歴史探訪も視野を広げる良いきっかけに ♠日頃のケアが大事。髪のお手入れにツキ ♣ミョウガ 	さそり座 10/24~11/22 <ul style="list-style-type: none"> 大逆転運。ピンチになったときにチャンスです。敵と味方がはっきりするのは良い傾向。詳しい説明が開運の鍵 ♠前半は無理をしないで。後半は快調です ♣ピワ 	いて座 11/23~12/21 <ul style="list-style-type: none"> 細やかな気遣いにあなたのファンが増えそう。前半は予定通り。後半はイレギュラーが増えるので臨機応変に ♠次第に忙しくなるので体力をキープ ♣キュウリ 	やぎ座 12/22~1/19 <ul style="list-style-type: none"> 好調運です。パワーがあるので強気で押すのがお勧め。新しい取り組みにも幸運が宿ります。レジャーも大吉 ♠栄養バランスの良い食事で元気いっぱい ♣初ガツオ 	みずがめ座 1/20~2/18 <ul style="list-style-type: none"> 停滞運です。暴走に気を付けましょう。念入りな確認がトラブル回避の決め手に。ストレス発散には入浴が◎ ♠暴飲暴食が心配。食事は規則正しく ♣シソ 	うお座 2/19~3/20 <ul style="list-style-type: none"> 春風に誘われる軽やかな運気。外出の予定を入れて。旅行は近距離がお勧め。急な出費への準備は怠りなく ♠手足のストレッチと目のケアを重点的に ♣夏ミカン