

# たちばな

Tachibana nishuwa member's communication magazine



特集 1

## 令和8年度 職員人事異動

特集 2

## シカの脅威



J Aにしようわ &  
南予地方局八幡浜支局

# マンダリン・シトラス合同スクール

## 石積み講習会

マンダリン・シトラス合同スクールでは3月6日、川上地区の柑橘園地で、石積み講習会を開きました。石垣は、柑橘栽培において太陽の光を反射して蓄熱で糖を上げるなど大切な役割を持つため、受講者はその修繕方法について理解しました。

同地区で依頼を受けて石垣の修繕を担う浅野八佐司さんを講師に招き、石積みの基本を学びました。石垣は、イノシシによる崩壊や降雨による経年劣化などにより定期的なメンテナンスが必要となります。石を高く積む際は、前傾にならないように考えながら石を選び、石同士が3点でしっかり固定されるように積み上げます。

受講者は「石選びが難しい」と苦戦しながらも石を積み上げいき、丈夫な石垣が完成。「自分の園地も補修すべきところがあるため、とても勉強になった」と語りました。



## 剪定講習会

3月11日、八幡浜市内の園地でマンダリン・シトラス合同スクールを開き、受講者に柑橘の剪定講習を行いました。剪定は裏年傾向が予想される令和8年産柑橘の収量に大きく影響するため、樹ごとに樹勢を見極めて取り組むことが重要となります。

剪定を行うにあたって、樹勢が低下している樹については早めの剪定は行わず、芽や花が確認できてから剪定を行います。一方、樹勢が強い樹については、収穫などの作業をしやすくするためにも「樹に玄関を作るイメージ」で空間を開け、樹形は上は小さく、下が広いピラミッド型を理想として、日当たりや風通しを良くするため幹の奥が少し見える程度の枝葉量に調整します。

特に温州みかんにおいては、下枝が収量に大きく関わるため大切に扱い、下枝に覆いかぶさる枝や立ち枝（直上枝）など込み合う枝を切って密植に

ならないように注意します。一方、中晩柑類については大玉生産を目指すため、立ち枝を残しながら下垂枝を整理します。

また、葉は樹の生育に欠かせないため、切りすぎないことも重要。八幡浜支局の職員は「剪定量は樹1本に対して全体の2割程度までが目安」と説明しました。参加者は「うちの園地には“玄関”がないから作らないといけない」と話し、剪定の大切さを理解しました。



## 令和8年度 マンダリン・シトラス合同スクール参加者募集

新規就農者や定年退職後に農業を始める方を対象に柑橘農業の基礎知識や具体的な栽培技術を学べるマンダリン・シトラス合同スクールを今年度も開催いたします。



対象者	柑橘生産農家
講師	J Aにしようわ営農経済部・南予地方局八幡浜支局
申込先	J Aにしようわ営農経済部 TEL 0894-24-1113 FAX 0894-24-7526

# J Aにしよう広域選果場(新みつる選果場)完成!

～ AI選果・パレット出荷システムを備えた最新鋭の選果場～

J Aにしようが建設を進めてきた「J Aにしよう広域選果場」の完成検査に伴う第13回建設委員会が3月19日、保内町の同施設で行われました。深刻化する労働力不足や物流の「2024年問題」に対応するため、最新鋭のAI選果システムやパレット出荷設備を導入しています。7月5日には落成式を予定しており、令和8年産の販売に向けた本格稼働への準備が進められています。

同施設は全長約140m、幅約50mで2階建て(一部3階)の規模を誇り、四国で初となるパレット自動倉庫設備を備えた柑橘選果場として整備されました。施設は建物とプラントを合わせて総事業費約66億9,300万円を投じた大型施設で、このうち国や県、八幡浜市と伊方町から計44億6,252万円の補助金が交付され、農家負担は約3割です。

完成検査ではみつる共選の役員や、地元の経営管理委員などの建設委員が施設内の説明を受けながら巡回し、自動倉庫やAI選果機などの状況を確認。小笠原栄治代表理事理事長は「今後、令和8年産の販売に向けて万全な準備を整えていかなければならない」と気を引き締めました。産地全体の競争力の強化と持続可能な産地づくりに向けた新たな拠点が、いよいよ始動します!



## 「J Aにしよう広域選果場」の3つの特徴

### 1. AI選果システムによる選果精度の向上・家庭選別の軽減

従来の人目では判別が難しかった微細な傷なども、AIカメラが瞬時に見極めます。これにより、これまで農家の大きな負担となっていた「家庭選別」が大幅に簡略化されるため、生産者は「腐敗果」などを取り除く作業に集中すればよく、選別作業の効率化が期待できます。また、AIは稼働を通じてデータを蓄積・学習するため、愛媛固有の品種である「紅プリンセス」などのデータも今後蓄積し、さらなる精度向上を図ります。

### 2. 選果処理能力の向上

劇的な省力化の実現で、従来の選果場では120人近くの従業員を雇用して作業を行っていたところを、自動化設備の導入によって40名程度で稼働できる体制を整えました。

### 3. 物流「2024年問題」に対応した出荷システムの導入

物流「2024年問題」への対応に向け、トラックの確保が困難になる現状を見据え、パレットでの出荷システムを新たに導入。ロボットパレタイザーとパレット自動倉庫によりトラックへの積み込み作業が効率化され、待機時間の短縮につながります。

## CONTENTS

### 2 Focusにしよう

マンダリン・シトラス合同スクール  
J Aにしよう広域選果場完成!

### 4 特集 1

令和8年度 職員人事異動

### 8 営農BOX

日本一の産地づくり/野菜を作ってみよう/東京最前線

### 11 J Aのうごき

### 12 特集 2

シカの脅威

### 16 トピックス

西宇和青壮年同志会・J Aにしよう女性部 対話集会/第30回舌田地区まつり/「元気!えひめ農業」出演

### 18 今月のオフショット

### 18 インフォメーション

「ソリマチ農業簿記・V12」キャン

ペーン/はだか麦ごはん消費拡大運動! /金融部からのお知らせ/県産品愛用運動/スズキセニアカー

### 22 みんなの広場

ハッピーキッズ/ご飯をおいしく食事をたのしく/川柳/たちばなクイズ/みんなのひとこと/Myペース/今月の運勢

# 令和8年度 職員 人事異動

(令和8年3月31日時点)

✳ 昇級・昇格者(5等級以上)

※ 新採…新規採用

中採…中途採用

MA…信用専任涉外

LA…共済専任涉外

退職者 長い間お疲れ様でした。

所属部署	役職	氏名	備考
中央選果場	係長	辻 浩美	定年(再雇用)
燃料センター	センター長	田口 憲弘	定年(再雇用)
燃料センター	所長	沖本 泰範	定年(再雇用)
営農経済部	課長	山田 功	選択定年
経済センター	センター長	菅原 長之	選択定年
内部監査室	室長	坂本 俊彦	選択定年(再雇用)
総務管理部	参事	菊池 文雄	選択定年
総務管理部	次長兼リスク管理課長	呑口 直樹	選択定年(再雇用)
三崎出張所	一般	池上 悦子	定年(再雇用)
伊方支店	係長	鎌田 八栄美	定年(再雇用)
三崎出張所	係長	根来 栄和	選択定年
三瓶支店	課長補佐	三瀬 輝久	定年(再雇用)

部署	課	役職	氏名	前任	昇格
		参事	米田 光孝	共済部・部長	✳
総務管理部		部長	井上 保明	金融部・部長	
	人事教育課	次長兼人事教育課長	宮本 真利	同課長	✳
	総務企画課	課長補佐	樋口 大樹	同係長	✳
		一般	宇都宮 稔	川上事業所・川上選果場	
	経理電算課	課長	山上 聖人	同リスク管理課・係長	✳
		係長	波戸 正憲	青果販売部・精算課・係長	
		係長	井上 美重子	同主任	✳
	リスク管理課	次長兼リスク管理課長	高岡 俊介	日土出張所・金融共済課・課長	✳
		係長	宮本 隆史	伊方支店・金融課・係長	
		係長	二宮 梨奈	同主任	✳
内部監査室		室長	森岡 秀和	総務管理部付・中央会出向・次長	✳
青果販売部	精算課	新採	今井 健汰朗		
流通センター	業務課	センター長	奥野 信一	総務管理部・部長	
		副調査役	吉浦 有香	みつる選果場・副調査役	
		臨時	三好 正記	中央選果場・みなの選果場(三瓶)	
	商事課(特産センター)	店長	白神 久継	同業務課	
中央選果場	八幡浜選果場	事務所長	朝井 伸	同事務所長	✳
	みなの選果場	一般	梶原 慎平	同選果場(三瓶)	
みつる選果場		一般	佐々木 一成	三瓶支店・共済課 LA	
		一般	清家 佑介	中央選果場・みなの選果場	
		嘱託	松田 英治	川上事業所・川上選果場	
金融部		部長	河野 進	伊方支店・支店長	
	推進指導課	一般	前田 明野	共済部・普及渉外課	
			和田 幸代	信連より出向	
	業務課	臨時	矢野 知砂	同推進指導課	
	資金運用課	課長	山則 智裕	同係長	✳
課長補佐		瀨部 明男	神山支店・金融課・課長補佐		

部 署	課	役 職	氏 名	前 任	昇格
共 済 部	業 務 課	部長	稲 葉 晃 大	同次長兼業務課長	✿
		部長代理兼業務課長	山 本 由美子	八幡浜支店・支店長	✿
		主任	中 川 礁 太	伊方支店・共済課・主任	
	普 及 渉 外 課	課長補佐	菊 池 茂 正	同業務課・主任	✿
		派遣	岡 崎 由 里	流通センター・業務課	
営 農 経 済 部		部長	緒 方 謙 一	同部長	✿
	経 済 課	係長	井 上 隆 幸	経済センター・JA グリーン・店長	✿
	営 農 指 導 課	課長	藤 原 誠	同係長	✿
		課長補佐	上 村 洋 史	経済センター・営農経済課・係長	✿
		副調査役	井 上 理映子	経済センター・営農経済課	
		一般	木 下 隆太郎	経済センター・営農経済課	
	農 業 振 興 課	課長補佐	山 下 晃 弘	八幡浜営農管理 C ・ 経済課・係長	✿
		副調査役	荒 木 幸 平	三瓶支店・営農指導課・副調査役	
	共選再編対策室	次長兼共選対策室長	田 中 善 富	同課長補佐	✿
経 済 セ ン タ ー		センター長	上 甲 一 夫	同物流配送センター課長	
	J A グ リ ー ン	店長	菊 池 卓 也	三瓶支店・経済課・係長	
		臨時	仲 川 千恵美	総務管理部付	
		臨時	三 好 邦 子	真穴事業所・経済課	
	物流配送センター	副調査役	片 岡 幹 雄	同営農経済課	
	農機具センター	臨時	佐々木 雅 弘		
	営 農 経 済 課	係長	久 瀬 賀 仁	同主任	✿
		係長	安 達 一 平	営農経済部・営農指導課・係長	
		一般	菊 池 隆 介	八幡浜営農管理 C ・ 営農指導課	
		一般	山 田 里 紗	営農経済部・営農指導課	
	臨時	田 村 公 司 郎	流通センター・業務課		
燃 料 セ ン タ ー	三 瓶 給 油 所	囑託	大 杉 充	同大平給油所	
	大 平 給 油 所	所長	藤 田 茂 人	同所長	✿
		囑託	二 宮 光 繁	同三瓶給油所	
八 幡 浜 営 農 管 理 C	農機具センター	一般	梶 谷 幸二朗	伊方支店・金融課 MA	
	経 済 課	課長	清 家 伸 二	営農経済部・経済課・課長補佐	✿
	営 農 指 導 課	課長	河 野 晃 範	同係長	✿
		課長補佐	酒 井 勇 也	同係長	✿
	営農指導課(舌田)	主任	菊 池 武 士	伊方支店・営農指導課・主任	
八 幡 浜 支 店		支店長	山 田 浩 司	総務管理部・次長兼経理電算課長	
	共 済 課	課長	三 瀬 和 彦	同課長補佐	✿
	金 融 課	係長	若 松 信 幸	川上事業所・経済課・係長	
		副調査役	高 木 舞	金融部・推進指導課・副調査役	
		副調査役	三 瀬 恵 理	神山支店・金融課・副調査役	
		囑託参与	赤 松 勇 紀	矢野崎出張所・金融課	
矢野崎出張所	金 融 課	課長	松 本 奈 美	同課長補佐	✿
		副調査役	澤 田 寿 子	八幡浜支店・金融課・副調査役	
神 山 支 店	共 済 課	副調査役	菊 池 智 子	内部監査室・副調査役	
		臨時	垣 本 裕 子	真穴事業所・経済課	
		囑託参与	三 瀬 輝 久	三瓶支店・共済課・課長補佐	

# 特集 1 職員人事異動

部 署	課	役 職	氏 名	前 任	昇格
神山支店	金融課	副調査役	井上育美	三瓶支店・金融課	
		副調査役	二宮愛里香	保内支店・金融課	
舌田事業所	営農指導課	一般	二宮理沙	同経済課	
	経済課	臨時	新井法子	経済センター・営農経済課	
		パート	堺原隆文	経済センター・営農経済課	
川上事業所	川上選果場	主任	上原正希	真穴事業所・真穴選果場・主任	
		新採	河野麻尋		
		臨時	奥平恵子	流通センター・業務課	
	経済課	係長	梅田真大	真穴事業所・経済課・係長	
パート		辻浩美	中央選果場・八幡浜選果場・係長		
真穴事業所		事業所長	矢野成幸	同事業所長	✿
	真穴選果場	事務所長	兵頭弘康	みつる選果場・係長	
		副調査役	上甲昌弘	三崎出張所・三崎選果場	
		臨時	富士村由美	中央選果場・みならの選果場(三瓶)	
	経済課	課長	野本康司	三崎出張所・三崎選果場・事務所長	
		臨時	岩田真由美	経済センター・営農経済課	
	臨時	吉良雅美	日土出張所・経済課		
日土出張所	経済課	臨時	菊池貴代美	経済センター・営農経済課	
		臨時	薬師神篤子	経済センター・JAグリーン	
	金融共済課	課長補佐	兵頭チズ子	同金融共済課・副調査役	✿
		副調査役	佐々木香菜子	伊方支店・金融課・副調査役	
	一般	菊池美紀	川上事業所・経済課		
三瓶支店	営農指導課	一般	橋本将吾	八幡浜営農管理C・営農指導課(舌田)	
	経済課	課長	尾屋家浩二	八幡浜支店・金融課・次長兼金融課長	
	経済課(農機)	一般	成實晃	八幡浜営農管理C(農機)	
	共済課	課長補佐	亀島明	神山支店・共済課・課長	
		係長・LA	片山明仁	同共済課・複合渉外・係長	
		一般	端野雄太	伊方支店・共済課LA	
金融課	新採	西中瑞季			
保内支店		支店長	浅野浩恵	同支店長	✿
	金融課	課長補佐	佐々木ひろこ	同係長	✿
		副調査役	宇都宮理恵	金融部・業務課・副調査役	
		副調査役	宇都宮由佳	神山支店・共済課・副調査役	
共済課	主任・LA	矢野拓	八幡浜支店・金融課・主任		
	複合渉外	和家稜真	同共済課LA		
伊方支店		支店長	袋口清吾	共済部・普及渉外課・課長	
	営農指導課(瀬戸)	一般	山下誠治	同営農指導課(町見)	
	営農指導課	嘱託参与	井上常利	内部監査室	
	共済課	係長	河野智範	保内支店・共済課・係長	
	金融課	次長兼金融課長	豊島桜子	同次長兼金融課長	✿
		課長補佐	山中伸隆	総務管理部・経理電算課・係長	✿
		一般	光田絵美莉	総務管理部付	
MA		呑口直樹	総務管理部・次長兼リスク管理課長		
	嘱託	池上悦子	三崎出張所・金融共済課		

部 署	課	役 職	氏 名	前 任	昇格
町見事業所		事業所長	梶 谷 典 久	同事業所長	✿
		臨時	清 家 勇 紀	みつる選果場	
瀬戸事業所	経 済 課	事業所長	山 内 裕 二	同経済課長	✿
		嘱託参与	井 上 博 文	伊方支店・営農指導課	
		臨時	松 井 利 裕	町見事業所	
三崎出張所	三 崎 選 果 場	事務所長	阿 部 定 生	真穴事業所・真穴選果場・事務所長	
		臨時	仲 元 祐 司	三崎出張所・経済課	
	経 済 課	一般	浅 井 博 文	経済センター・営農経済課	
		嘱託参与	中 谷 才	同金融共済課	
		臨時	高 月 みどり	経済センター・営農経済課	
	金 融 共 済 課	課長	坂 本 誠	瀬戸事業所・事業所長	
一般		藤 田 愛	伊方支店・金融課		

フレッシュな仲間が加わりました！  
令和8年度  
新規採用職員紹介



今年度はJAにしように、新たに3人の新規採用職員が入組しました。最初は不慣れなこともあるかと思いますが、組合員の皆様・地域の皆様には温かく見守っていただき、何卒ご指導いただきますようお願いいたします。地域農業と組合員の皆様を支える一員として、意欲と笑顔にあふれた新規採用職員をご紹介します！

3月上旬には新採職員の研修も行われ、小笠原栄治代表理事理事長が、「JAは地域になくてはならないものとして様々な事業に取り組んでいる。皆さんもJAになくてはならない職員として、前向きに自分を磨いていただきたい」と激励の言葉を贈りました。

- ① 好きな柑橘    ②マイブーム    ③ 自信があること    ④抱負・意気込み



今井 健汰朗  
いまい けんたろう  
神奈川県出身  
(22)

- ① デコボン  
② ドラマを見ること  
③ 何事もやってみようと思える力  
④ 1日でも早く力になれるよう頑張ります。



河野 麻尋  
こうの まひろ  
八幡浜市川上町出身  
(22)

- ① 甘平  
② 動物園・水族館巡り  
③ 大きな声で話すこと  
④ 1日でも早く皆様に馴染めるように頑張ります。



西中 瑞季  
にしな みずき  
西予市三瓶町出身  
(21)

- ① 温州みかん  
② 海を眺めること  
③ お菓子作りをすること  
④ 少しでも早く仕事に慣れるよう頑張ります。

日本一の  
産地づくり

# 着花状況に応じた芽花管理と樹勢回復

営農経済部

令和8年産は、結果母枝数、発芽テストの結果などから、平年作基調ですが、樹体状況（樹勢低下や落葉）や前年の着果量などの影響により樹ごとのバラツキが大きくなる見込みです。収穫の遅い品種ほど芽が多く、花が少ない傾向が見られるため、着花状況に応じた管理が重要となります。健全で充実した花を咲かせ、確実に結実させるためにも芽花管理と新梢の緑化促進がポイントとなります。また、新梢を確保することは次年産の結果母枝の確保と共に高品質生産（新葉は旧葉より光合成能力が高い）に繋がります。短期間の作業となるため、園地・樹を見極め計画的に作業を行いましょう。

## 温州みかん

### 着花過多樹

摘蕾作業を行うことで、新梢の確保、樹勢維持を図る事が出来ます。蕾が小豆粒大から満開までの数日が適期です。花が多すぎると多くの養分を花で消費し、新梢の伸長を妨げ、樹勢低下や隔年結果を起こします。

また、着果過多になると、果実肥大の鈍化や果実品質の低下（浮果皮・糖度の低下）を招きます。

### 局部全摘蕾

開花前の蕾の段階で一樹当たり10～15本程度のやや上向きの側枝等を全摘蕾します。



### 着花不足樹

園地や樹体によっては着花不足樹もありますので、4月～5月は徹底した果梗枝処理と芽かきで発芽量を調整する。芽と花のバランスを（4：6）少し花量を多くし高温による生理落果にも対応出来るように備える。不作樹の芽花管理作業は、早く作業を行い早期に緑化促進させると効果が高い。着花が少なく新梢の発生が多い樹は、芽が遅くまで長く伸びます。そのため、花の養分が不足し落花（果）が助長されるので、蕾（花）付近の果梗枝や新梢は除去しましょう。



## 葉面散布（養分補給と緑化促進対策）

樹体内の貯蔵養分は、発芽と開花に大半を消費するため満開後は空っぽとなります。春肥の施用だけでなく葉面散布で栄養補給をし新梢の緑化を促進させることがポイントです。

資材名	成分 (N-P-K)	倍数
葉面マグ	Mg-16	300倍
神協スピリッツ	8-10-3	1,000倍

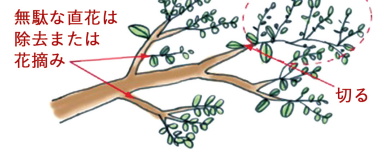
★発芽から新梢緑化期まで2～3回散布しましょう。  
※アドマイヤー（F）の登録内容変更に伴い開花期間における使用が不可となりました。使用方法の確認、注意をお願い致します。

## 中晩柑

清見 着花のバラツキが大きくなっています。着花不足樹は、かぶさった新梢を剪除し下垂枝などに着花している弱い花に光を当てて結実を促します。

デコポン 葉数7～8枚の有葉花が肥大・品質に優れているので、結実させる枝は強めの有葉花まで切り返すとともに、直花主体の弱小枝は除去します。

### デコポンの新梢管理



## 病虫害防除

### ○温州みかん

時期対象	薬剤名	倍数	収穫前	年間回数	薬量 (10ℓ)
開花初期 (1～3分咲) 訪花害虫	オリオン(水)	1,000	14	3	10g
	または エクシレルSE	5,000	前日	3	2cc
満開時 アザミウマ類 アブラムシ類 灰色かび病 そうか病 黒点病	コルト(顆水)	3,000	前日	3	3.3g
	+				
	スイッチ(顆水)	3,000	7	3	3.3g
	または ファンタジスタ(顆水)	4,000	14	3	2.5g
	+				
	エムダイファー(水)	600	60	2	16.6g
満開後 チャノホコリダニ ミカンサビダニ チャノキイロアザミウマ	コテツ(F)	4,000	前日	2	2.5cc

### ○中晩柑

時期対象	薬剤名	倍数	収穫前	年間回数	薬量 (10ℓ)
満開時 アザミウマ類 アブラムシ類 灰色かび病	コルト(顆水)	3,000	前日	3	3.3g
	+				
	スイッチ(顆水)	3,000	45	2	3.3g
	または ファンタジスタ(顆水)	4,000	14	3	2.5g
満開後 灰色かび病 チャノホコリダニ 黒点病	フロンサイドSC	2,000	30	1	5cc
	+				
	ジマンダイセン(水)	600	90	4	16.6g
満開後 チャノホコリダニ ミカンサビダニ チャノキイロアザミウマ	コテツ(F)	4,000	前日	2	2.5cc
落弁後 かいよう病	アピオンE	1,000	—	—	10cc
	+				
	ICボルドー-66D	80	—	—	125g

## 簡単で美味しい ミニトマト

ミニトマトはナス科トマト属の野菜です。ミニトマトは日本のトマトの生産量の約4割を占めており、栄養価が高い特徴があります。特にリコピンや、β-カロテン、ビタミンC、食物繊維が多く含まれています。

- 栽培のポイント**
- ① ナス科の野菜を連作しない。
  - ② 暖かくなってから栽培する。



### 土づくり

プランター栽培の場合は、大型のものを使用し、市販の培養土を用いましょう。露地で行う場合は、播種の2週間前に苦土石灰、1週間前に堆肥と化成肥料を施肥し、よく耕します。その後、1条植えの場合は、畝幅60cm、2条植えの場合は80cmとし、高さは20cmの畝を作りましょう。

**※施肥例 (1㎡)**

堆肥：2kg、苦土石灰：100g、化成肥料：50g

### 播種

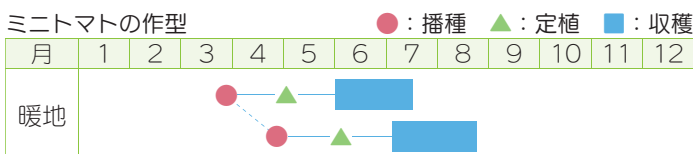
日中の気温が20℃を超えてから播種しましょう。20℃を下回る場合は、ポットまきで行いましょう。発芽適温の25～30℃の範囲であれば、約3～5日で発芽します。直播の場合は、50cm間隔で深さ10mmのところに1か所あたり3～4粒播種しましょう。ポットまきの場合は深さ10mmのところに2～3粒播種しましょう。トマトの種子は光を嫌う嫌光性種子なので、しっかり覆土しましょう。

### 定植・栽培管理

ミニトマトは間引きが必要です。直播では本葉が2～3枚、ポットまきでは本葉が1～2枚時に間引きしましょう。ポットまきの場合は本葉が8～9枚時に50cm間隔で定植をします。ミニトマトは実がつくと重みで折れやすくなるため、定植後から支柱を立てておきましょう。1番花を確実に結実させることが収量アップに繋がるため、人工授粉を綿棒などで花の咲いた日に行いましょう。1番花の受粉が成功したら、2番花以降の人工授粉は必要ありません。追肥は第一果房が膨らみ始めてから株元から離れた場所に行いましょう。

### 収穫

赤くなったものから収穫しましょう。



## 栄養たっぷり 芽キャベツ

芽キャベツはアブラナ科の一年草です。芽キャベツの栄養価はキャベツ以上とも言われ、ビタミンC、β-カロテン、カルシウムが豊富に含まれています。また、芽キャベツは丸ごと調理できるため、見た目から料理を楽しむことができます。

- 栽培のポイント**
- ① 害虫対策を行う。
  - ② 多湿に気をつける。



### 土づくり

水はけのよい場所で栽培しましょう。植え付けの2週間前に苦土石灰を、1週間前に堆肥と化成肥料を施肥し、よく耕します。その後、畝幅60cm以上、高さ15cmの畝を作りましょう。

**※施肥例 (1㎡)**

堆肥：2kg、苦土石灰：100g、化成肥料：100g

### 播種

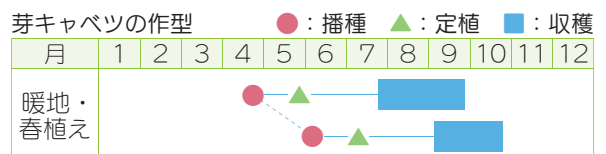
市販の培養土を入れたポットに4～5粒播種し、軽く覆土します。発芽まではたっぷりの水を与えましょう。本葉が2～3枚時に1本に間引きし、本葉が5～6枚時が定植時期です。

### 植え付け・栽培管理

根鉢を崩さないように株間を40cmとし、浅めに植え付けを行います。手で軽く抑えて水をたっぷり与えましょう。アブラナ科は害虫が寄ってきやすいので、植え付け直後から防虫ネットを被覆し、隙間を作らないようにしておきましょう。追肥は定植3週間後から約1か月おきに化成肥料20gを施肥し、同時に株元に土を寄せておきましょう。芽キャベツが肥大するスペースを確保するため、植え付けから約2カ月後、葉を上から10～15枚程度のみを残し、下の葉は全て取り除く、「葉かき」を行いましょう。

### 収穫

大きさが2～3cmで硬いものが収穫適期です。



東京最前線



東京営業所所長  
脇水博司

京浜市場 主要国産果実販売実績

(単位：t、円/kg、%)

		1月計		2月計		3月上旬		3月中旬	
		数量	単価	数量	単価	数量	単価	数量	単価
露地みかん	実績	19,772	303	9,104	632	1,429	460	723	501
	前年比	134	62	101	70	108	83	100	92
ボンカン	実績	2,186	290	2,560	245	244	225	73	248
	前年比	137	65	221	60	269	74	874	100
しらぬひ	実績	782	624	2,663	424	1,363	365	1,459	339
	前年比	94	79	135	72	154	66	234	63
清見	実績	2	301	299	286	425	318	592	313
	前年比	122	75	205	76	135	79	142	82
せとか	実績	133	953	475	734	391	551	435	493
	前年比	66	84	100	80	117	79	175	74
リンゴ	実績	5,061	443	5,063	433	1,928	425	1,757	416
	前年比	90	89	92	88	94	88	101	89
いちご	実績	4,874	1,920	6,474	1,589	2,261	1,465	1,866	1,460
	前年比	111	96	112	96	86	103	93	108
キウイ	実績	814	630	1,028	627	313	650	288	646
	前年比	108	93	113	89	121	90	124	88
果実計	実績	39,837	577	35,821	617	10,903	634	9,170	622
	前年比	118	79	116	83	112	83	124	85

### 3月 関東市場果実速報

3月の販売状況は、みかん類が終盤を迎える一方で、柑橘類（中晩柑）やいちごがピークを迎え、全体的な入荷量は前年を上回る見込み。価格は、品種の差はあるものの値下がり傾向にある。

産地の状況は、2月下旬の暖かさにより多くの品目で育成が順調、または前倒し傾向にあり、サイズは全体的に「大玉傾向」の品目（みかん・せとか・不知火など）が目立つ。

品種別の動向として、大玉中心の静岡県産「青島みかん」は貯蔵量も少なく、終盤を迎えた。不知火（デコボン）は熊本・愛媛県産共に着果が良く、前年比110～180%と大幅な増量となったが、2月上旬に全国的な降雪、上中旬の干ばつ傾向の影響からか市場での棚持ちが悪く、イタミ・腐りが多発している状況となっている。一方で「せとか」「清見」「いよかん」なども本格入荷し、どの品種に関しても昨年よりも品質、外観も良く高く評価されている。

いちご類に関しては3月上旬から安定して入荷が続き、「とちおとめ」「あまおう」などの主要品種も、前年並みかそれを上回る入荷が予想され、価格は前年並みで推移する見通し。

りんご類は「サンふじ」などの貯蔵ものが中心。全体的に産地在庫は少なく、前年比85%程度の入荷となるため、昨年ほどではないものの価格は高値安定で推移する見込み。

メロン・スイカ類は、静岡県産「アールスメロン」が中心で、品質は良好なものの、寒暖差による玉サイズのバラつきが出ている。スイカは熊本産の「大玉スイカ」や「小玉スイカ」の出荷が本格化し、天候に恵まれ順調な増量が見込まれる。

今後の見通しとして3月中旬にかけて、宮崎県産マンゴーや長崎県産びわなど春の果実も順次入荷が始まった。全体的な供給量は潤沢であり、消費者の買い求めやすい価格帯で推移されることが期待されている。

2025年の小売業全体の販売額は新型コロナウイルスの影響があった時期を除き5年ぶりのマイナス成長となった。主な要因は、これまで好調だったインバウンド消費の勢いが落ちたことなどによる百貨店（前年比98.2%）・飲食料点小売店の苦戦のため。一方で、ネット通販等（前年比25.9%増）やスーパー（前年比4.7%増）は、ドラッグストアの値上げの影響から飲食料品の販売額が伸びている。また利便性の高い通販の規模はスーパーに迫る勢いとなっている。

量販店等の売り場は、昨年より果実売り場面積が広く、399円（税抜）程度の品種が多い。消費者の手に取りやすい価格帯なため、『清見消費流通動向調査』、『みかんマイスター』による、西宇和産の清見、デコボン、せとか等の試食宣伝は好評で品種によっては売り切れ店舗もあった。しかし全体的には昨年同様生活必需品の値上がりは続いており、節約志向は変わっていない。



理事会

3月4日

議題

- ①全国一本化保険更新にかかる令和8年度保険料

共選長会

3月5日

協議事項

- ①温州みかん・年内レモン・紅まどんな・富士柿精算

報告事項

- ①当面の行事計画

理事会

3月19日

事前報告

- ①監事監査報告(神山支店、舌田・真穴・川上事業所)
- ②2月末実績

議題

- ①令和8年度内部監査方針および年度監査計画
- ②令和7年度収支シミュレーション
- ③端末機器及び周辺機器の更新
- ④令和7年度内部統制システム運用状況評価
- ⑤令和8年度余裕金運用計画
- ⑥与信取引に関する利用者説明規則の一部改正
- ⑦コンプライアンス業務点検に係る「改善書」
- ⑧令和8年度金融機関向け貸出金の取組
- ⑨令和8年度金利弾力化項目
- ⑩令和8年度信用供与等の限度額
- ⑪令和8年度貸出金利率の最高限度額
- ⑫令和8年度借入金利率の最高限度額
- ⑬令和7年度予約農業奨励金の支出
- ⑭広域選果場建設に係る喜須来地区井水工事
- ⑮広域選果場建設に伴う第2期造成工事

- ⑯温州・富士柿他精算
- ⑰組合員の減資

報告事項

- ①令和8年度監事監査方針及び実施計画
- ②内部監査報告(本店各部)
- ③生産履歴記帳運動内部検査報告
- ④子会社との事前協議(㈱ジェイエイにしようわ)
- ⑤コンプライアンス業務点検結果報告
- ⑥組合員組織会計事務取扱要領に基づく確認結果報告
- ⑦令和8年度JA愛媛不祥事ゼロ運動要領の改正
- ⑧組合員の加入・脱退
- ⑨4月の行事予定

共選長会

3月26日

状況・情勢報告

- ①柑橘生育状況
- ②柑橘販売情勢
- ③中晩柑予想数量(3/10時点)

協議事項

- ①南津海・河内晩柑受入取扱要領及び出荷計画
- ②令和7年度決算見込み及び令和8年度事業計画
- ③令和8年度運営助成金の支払い

報告事項

- ①中晩柑加工実績報告
- ②当面の行事計画

経営管理委員会

3月30日

事前報告

- ①監事監査報告(神山支店、舌田・真穴・川上事業所)
- ②2月末実績

議題

- ①端末機器及び周辺機器の更新

- ②令和8年度信用供与等の限度額
- ③令和8年度貸出金利率の最高限度額
- ④令和8年度借入金利率の最高限度額
- ⑤令和7年度予約農業奨励金の支出
- ⑥広域選果場建設に係る喜須来地区井水工事
- ⑦広域選果場建設に伴う第2期造成工事

報告事項

- ①令和8年度監事監査方針及び実施計画
- ②内部監査報告(本店各部)
- ③令和8年度内部監査方針および年度監査計画
- ④令和7年度収支シミュレーション
- ⑤令和7年度内部統制システム運用状況評価
- ⑥令和7年度余裕金運用計画
- ⑦令和8年度金融機関向け貸出金の取組
- ⑧令和8年度金利弾力化項目
- ⑨組合員の加入・脱退
- ⑩4月の行事予定

2月末主要残高

貯金	1,460.7 億円	計画比	99.2 %
貸出金	85.2 億円	計画比	96.1 %
長期共済新契約高	82.9 億円	計画比	98.9 %
生産資材取扱高	31.4 億円	計画比	97.2 %
生活資材取扱高	8.9 億円	計画比	106.7 %
販売品販売高	162.3 億円	計画比	115.1 %
正組合員	4,740 人	4月1日より▲128名(直近)	
准組合員	5,461 人	4月1日より+16名(直近)	

一六本舗



えひめの  
オレンジ  
スイーツ

愛媛県の  
コラ  
農家とが

399 円  
(税抜 370 円)

# 西宇和清見の チョコケーキ

清見タンゴールの酸味と  
チョコレートの味わい深いケーキ

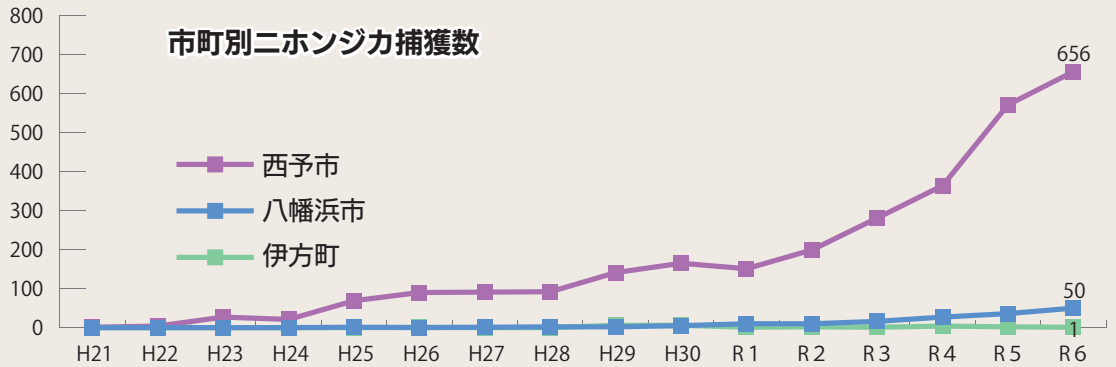
販売開始 / 2026年4月1日(水) ~



八西管内でシカが目撃されるようになったのはH25年頃からで、西予市に近い双岩、布喜川、八代のルートが最初でした。現在では管内全域で目撃情報が絶えません。

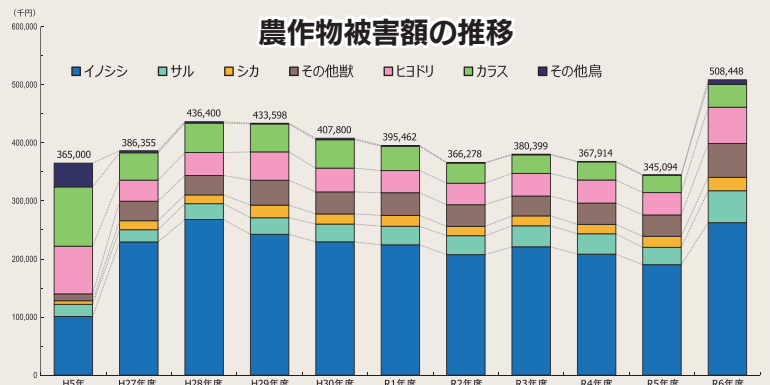
下表のように、八幡浜市の有害駆除では、H25年に1頭が捕獲されて以降、令和になってからは急激に捕獲数が増えています。

# シカの脅威

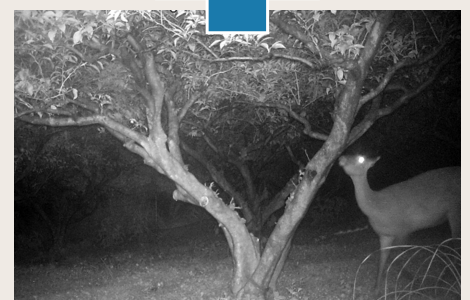
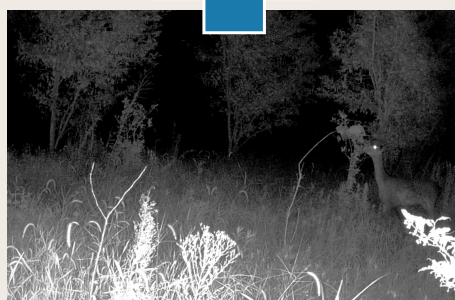


## 被害の実態

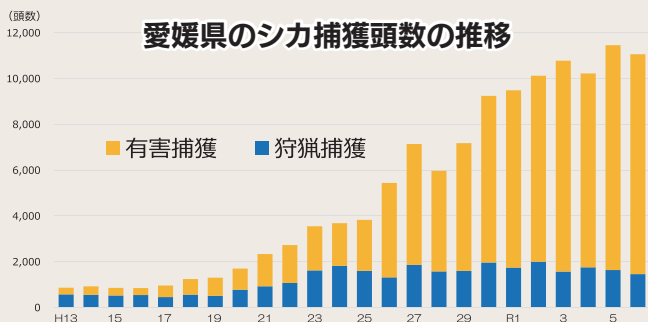
右グラフは、県下の農作物被害の推移です。被害の半数を占めるイノシシもそうですが、サル、その他獣類、鳥類が果実を直接食害するため被害額は多く計上されます。一方、シカの場合は新芽、旧葉、樹皮を食害するため、統計上の被害額は少ないように見えますが、樹体への影響は単年の被害に留まりません。



苗木は、やわらかい新芽だけでなく樹皮が食害され、その後枯死します。成木の場合はシカの口が届く2m以下は、枝も葉もなくなります。この2m境界線をディアライン [DEER (鹿) LINE (線)] と言います。

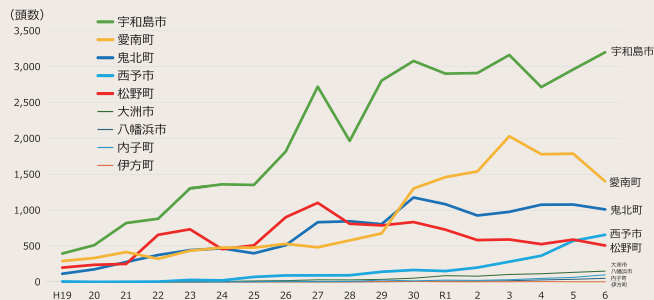


## 捕獲の推移



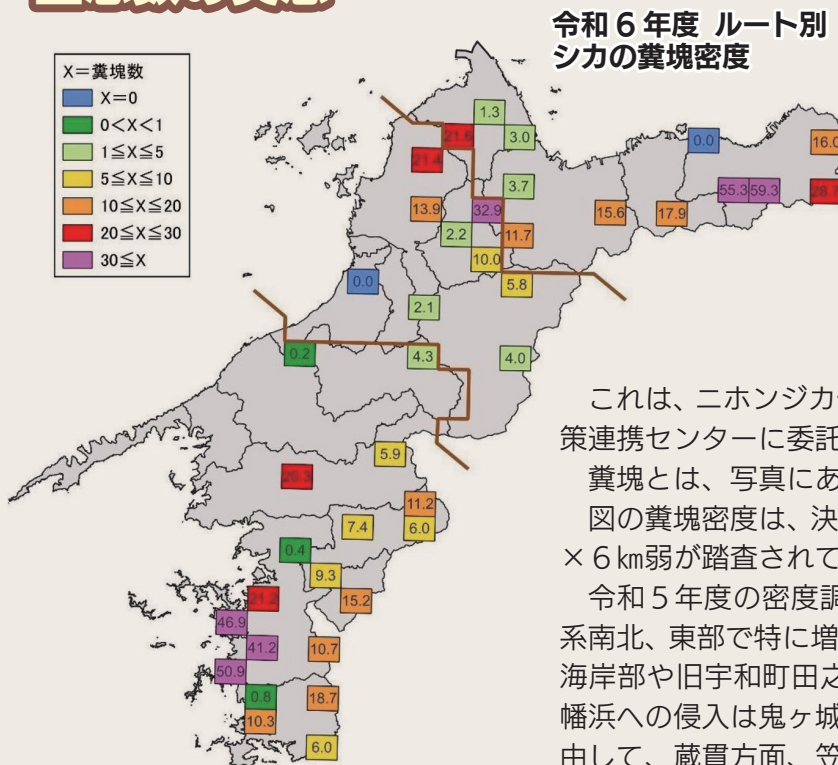
県が南予南部を対象としてH20年10月に第1次ニホンジカ適正管理計画を策定後、H24年からは第2次計画で県下全域に対象が拡大されたため、H25年以降は右肩上がりでの捕獲数が増えています。令和になってからは顕著で、年に1万頭以上が捕獲されるようになりました。

## シカの捕獲頭数（愛媛県南予市町別）



これを、南予で見ると鬼ヶ城・篠山山系の市町が中心となります。隣接する西予市では、令和になって捕獲が顕著になっていることがよく分かります。一方、八西地域での捕獲数は、まだまだ少ないものの、近隣の西予市での捕獲が増えていることから、10年から15年遅れて八西地域も同様に捕獲数が増えることが予想されます。

## 生息数の実態



これは、ニホンジカ個体数を推定するために、県が野生鳥獣対策連携センターに委託して、糞塊調査を実施した状況です。糞塊とは、写真にあるような糞粒の集まりです。図の糞塊密度は、決められた県下40ルートの地点で、幅2m×6km弱が踏査されています。令和5年度の密度調査と比較すると、令和6年度は鬼ヶ城山系南北、東部で特に増えています。また、旧吉田町、旧明浜町の海岸部や旧宇和町田之筋地区で目撃情報が少ないことから、八幡浜への侵入は鬼ヶ城山系から肱川流域、齒長峠、法華津峠を経由して、蔵貫方面、笠置方面に侵入しているようです。

## 対策

それでは、西宇和で暮らし、農業を営んでいる私たちは、迫りくるシカの脅威に対してどのように対処すればよいのでしょうか。



2mの鉄筋柵



電気柵4本タイプ



ワイヤーメッシュ+ネット + 電気柵3本タイプ

シカの生息密度が高い地域でも、鉄筋柵やワイヤーメッシュ、電気柵で対応されています。しかしながら、鉄筋柵だけでもコストが2倍になり、農業者全員が個々に対応できるものではありません。

■ 情報の共有

● 目撃情報

エリア別に皆江、三瓶、布喜川、双岩、真穴、川上、舌田、八代の侵入想定ルートの情報共有する。

● クラウドカメラ\*  
情報

地域の誰もが侵入画像を確認できるように、上記エリア別にクラウドカメラを設置する。



八幡浜市川舞 (2025.5)

\*クラウドカメラ

撮影した映像を遠隔地からでもスマートフォンやPCで確認できるカメラで、許可されたログインIDとパスワードがあれば誰でも閲覧が可能

● 捕獲情報

捕獲したエリア別情報を定期的に猟友会で共有する。

■ 定期的な防護柵の点検「守り」

● 鉄筋柵

シカは、通常は柵の下をくぐって侵入します。足が浮いた状態やイノシシが通過した後は、シカの格好の侵入経路になるので、しっかりと接地面に隙間なく設置しましょう。30cm程度L字に曲げて設置すればイノシシにもやられません。



足が浮いた状態



30cm前から穴は掘らない

● 電柵

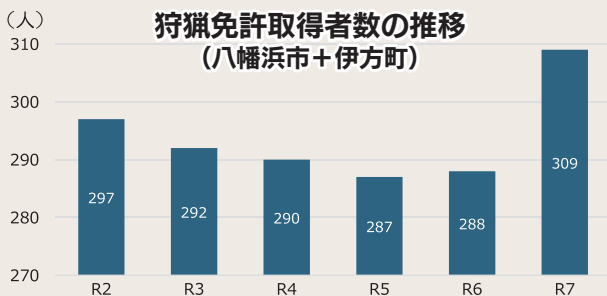
一番の問題は、草による漏電やスイッチOFFで、通電していない折にイノシシやシカが通過し、ここは安全と認識学習するので、以降に通電しても効果がなくなることです。定期的な点検に基づく管理が必要です。

■ 狩猟免許取得者の拡大「攻め」

● 鳥獣害対策への意識高揚

八幡浜市は、R6年から真穴、川上を鳥獣害対策のモデル集落と位置付け、猟友会が主体となった集落独自の対策推進活動を展開しています。狩猟免許取得者の掘り起しや確保推進も活動の一環であり、R6年以降は真穴、川上のモデル集落を始めとして、青年プロジェクトで活動している保内地区で取得者が年々増えています。

それまでは、年平均4人減少していましたが、R7年は21人増えました。



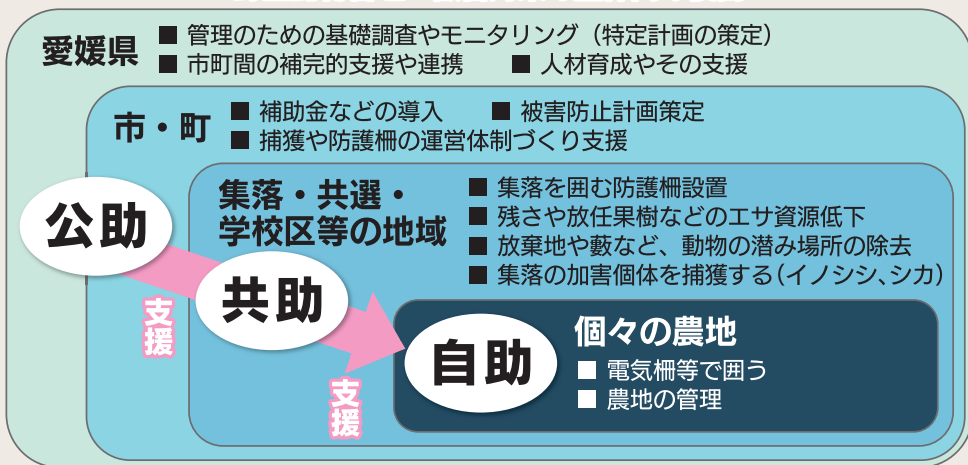
■ 集落ぐるみでの鳥獣害対策（共助）

鳥獣害対策は、公的な補助事業等（公助）を活用した個々の対策（自助）では限界があり、地域毎に集落全員で理解し、協力する（共助）意識が極めて大切になります。

情報の共有、適正な防護柵管理、餌場の撲滅、耕作放棄地の管理、減容化施設場所の確保、狩猟免許取得者の確保など集落ぐるみでの活動が最も効果のある取り組みと言えます。連携センターが示すシカの推定個体数は、県下で4万頭と示されており、今後これが増えるか増えないかも地域毎の取り組み次第だと考えます。

松山市周辺以外の農村地帯では、この八西地域が県下で最もシカの密度が低いという現状ですが、西予市のこの15年を振り返ると安穏としていられないのも現実です。この全国一のブランド産地を守るよう今すぐの取り組みが肝要となります。

野生動物管理・獣害対策の主体間の役割



# 鳥獣害対策への取り組み

## 川上地区鳥獣害対策 地域連携協議会

川上地区鳥獣害対策地域連携協議会は、2023年に市の助成を受けて発足し、若手の狩猟免許取得者を中心に15人で構成されています。講習会の実施や、地域の小学校での出前授業の他、地域の農家の依頼を受けてワナの設置や捕獲などを行っています。地域の農家と連携し、狩猟免許を所持していない人もワナの見回りに協力しており、地域ぐるみで鳥獣害対策に取り組んでいます。

2月中旬には、同地区の園地でイノシシなどの

有害鳥獣対策に向けたワイヤーメッシュ（鉄筋柵）設置講習会を開きました。南予地方局八幡浜支局の職員たちを講師に招き、突破されにくい設置方法を学びました。ワイヤーメッシュを設置する際は、イノシシが潜り込むことができないようすき間を作らないことが重要。1マス分程度柵を重ねて設置することで、より頑丈にすることができます。

近年、鳥獣被害が増加している中、同協議会会長の岩城弘明さんは「1人でも多くの人（有害鳥獣を）捕らないと、被害は減らない。意欲ある若手の狩猟者がいて頼もしい」と語りました。



## 合同会社 旅するジビエちゃん

代表 伊勢典昭さん

西宇和郡伊方町で獣肉処理加工施設の運営や、ジビエ及び加工品の販売を行う「合同会社 旅するジビエちゃん」

では、伊方町の農家が捕獲した有害鳥獣の引き取りや、時には代表の伊勢さん自らがワナを仕掛けて捕獲したものを適切な処理を経て新鮮なうちにジビエに蘇らせる活動に取り組んでいます。

イノシシやシカだけでなく、アナグマ、タヌキ、ハクビシンなど様々な獣種の精肉や、ソーセージやジャーキーにした加工品を取り扱っています。止め刺し（とどめをさす事）してから速やかに施設へ搬入し内臓処理を行い、衛生面と鮮度を最高状態に保っています。さらに、イノシシ肉等は全頭味見をし、5段階で評価を行うなど品質にこだわっています。

ジビエは八幡浜市や伊方町の飲食店やホテル、道の駅等に卸している他、自社オンラインショッ



プを通じ、全国へ販売を展開しています。味見して評価した肉が、どんなお店に適しているのかを考え、適材適所の販売に取り組んでいます。

代表の伊勢さんは「捕獲者の方々から繋いだジビエを“美味しく楽しく”消費者に届ける」ことをモットーに、事業を運営しています。

「合同会社旅するジビエちゃん」のショップはこちら！

URL : <https://www.gibierchan.com/>



代表の伊勢さんについては、本誌裏面(p.24)で詳しくご紹介しています！

# 西宇和青壮年同志会・JAにしろわ女性部 対話集会

～よりよいJA事業に向けて～



西宇和青壮年同志会は、JA本店でJA役員との対話集会を開きました。次代の産地を担う若手生産者とJA役員が、今後の農業振興や課題解決に向けた意見交換を行いました。

意見交換では、生産現場の切実な課題が議論されました。資材高騰対策としてJAは、農薬の予約価格引き下げの取り組みを報告。また、深刻化する農作業支援員やJA職員の人手不足に対しては、支援員の賃金引き上げ検討や、奨学金代理返還制度の導入など人材確保策を進める方針を示しました。

産地維持に向けた具体的な支援要望も相次ぎました。新規就農者の深刻な農業用倉庫不足に対しては、行政等の関係機関と協議し、共同利用倉庫の創設支援や、既存施設の有効活用を検討していきます。

販売面では、本年産の着色遅れに伴う出荷集中と単価下落の反省を踏まえ、次年度に向けた着色基準の見直しや計画的な早期出荷の重要性を共有。また、生産者への迅速な情報伝達のため、連絡アプリ「nimaru」を活用した業務効率化の方向性も確認されました。



同志会同様に、JAにしろわ女性部もJA本店で役員との対話集会を開きました。日々のくらしや農作業の現場で直面する課題について、女性や農家ならではの視点から切実な要望が次々と寄せられました。

生活店舗Yショップの再編方針について、真穴支部からは「お年寄りの憩いの場としても不可欠な場所」との声が上がりました。同支部は、少しでも店舗の売りに貢献しようと、昨年度から毎月「JAくらしの宅配便」のカタログを部員に配布し、自発的に注文を取りまとめている熱心な活動を報告し、店舗存続を強く訴えました。

また、労働力不足や担い手確保に向けた環境整備についても議論されました。県外からのアルバイト等の受け入れに伴うトイレ設置補助の要望や、新規就農者が直面する倉庫確保の課題について、JAは行政と連携して解決策を模索していくことを示しました。



JAは、若手農家や女性の生の声を直接事業に反映させ、産地の持続的発展・活発な事業運営に向けて結束を強めていきます。

## 第30回舌田地区まつり

～ 活気あふれる祭りに～

八幡浜市舌田地区では3月2日、舌田地区公民館と合田集荷場で「第30回舌田地区まつり」が開かれました。多くの地域住民が集まり、食べ物の購入や住民同士で交流を楽しみました。

J Aにしうわ舌田事業所も出店し、卵などをはじめとしたヤマザキYショップで取扱う商品の特売価格で販売。地域の団体が協力してうどんや唐揚げ、焼き鳥などを販売した他、毎年人気のその場でついた手作りのお餅が販売されると、多くの人が並んで列を作りました。

また、地域住民力作の手芸品や絵画などを展示。さらに商品券やお米が当たる福引きが行われ、会場は終始賑やかな声に包まれました。地区外からの来場者もあり「活気があって楽しい」と笑顔を見せました。



## 「元気！えひめ農業」出演

～ 旬の清見と農業の魅力を発信～



J Aバンクえひめプレゼンツ南海放送番組「元気！えひめ農業」が3月24日、J Aにしうわ管内を訪れて旬の柑橘と頑張る農家を紹介し、その様子が4月11日（土）に放送されました。

収録当日は伊方町三崎の柑橘生産者、眞田稜太さんが出演し、藤田晴彦さんとえがわさゆりアナウンサーと共に、三崎の特産品、清見をPRしました。

眞田さんは、祖父母が三崎で柑橘を栽培していたことから「自分も美味しい柑橘を作ったたくさんの人に食べてもらいたい」と思い、東京農業大学を卒業後に就農。自然豊かな三崎で、清見を中心に約2ヘクタールで柑橘を栽培しています。

また、眞田さんは今後の目標について聞かれると「祖父母の代からの園地を守り、三崎と言えば清見、清見と言えば三崎と言われるよう頑張っていきたい」と語りました。



過去の放送はこちらから

<https://blog.rnb.co.jp/nougyou/>



# 今月のオフショット

3/15(日)

## 三瓶町内サッカー大会

三瓶町で行われたサッカー大会に、JAにしうわや共済連の職員が出場しチーム一丸となって汗を流しました！



令和8年度

# 「ソリマチ農業簿記・V12」 キャンペーン

新規購入通常価格 66,000円(税込)が、  
ソリマチクラブ年会費込で

**期間限定！！**

**4月1日～8月31日まで**

**52,500** (税込) 円

- 「Windows10 または 11」をお持ちでない方は「ソリマチ V12」をご使用になれません。まずは、パソコン及びインターネット環境を整えましょう。
- 年に1度「ソリマチクラブ年会費の振込案内」が届きますので、忘れないように継続手続き（会費振込）をしましょう。
- ソリマチクラブには、農業簿記の最新バージョン所有者の方のみ加入できます。（年会費初年度無料、2年目以降 12,100 円）継続が1年以上途切れた場合、再入会には通常の年会費とは別に再入会費 11,000 円が掛かりますのでご注意ください。
- ※ ソリマチクラブ会員になっていない方には、簡単に申告書が作れる確定申告作成ソフト「みんなの確定申告」や「税制改正版CD」が届きません。
- ◆ JAでは、この申告ソフトを持っていない（ソリマチ会員ではない）方へのパソコン申告書作成研修は行ないません。決算書作成後に申告書もソリマチで作成したい方は、必ず会費を払って会員になってください。

問い合わせ先：ソリマチ株式会社 Tel (082) 263-7021

ご注文は、各支店・事業所の税務担当者までお申し出ください。受付期限は、**8月31日**(月)までです。ご不明な点がある場合は、各支店・事業所税務担当者または本店パソコン教室へお問い合わせください。

# はだか麦ごはん消費拡大運動！

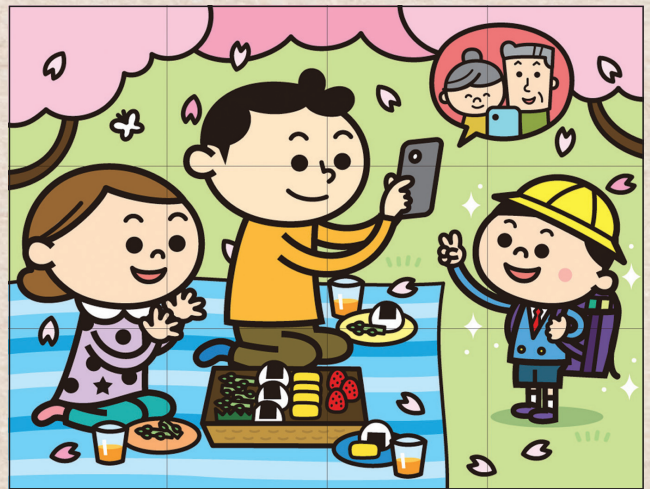
～ 愛媛県の美味しい農産物を食べよう！～

**JA全農**  
**はだか麦ごはん**  
(1ケース：150g×12パック入り)

愛媛県産“ひめの凜”の大粒で噛み応えのある食感と“はだか麦”の小粒ながらもプチプチとした食感が楽しめるコラボ商品。炊き立ての食味をいつでも楽しめます。



間違い探しに正解した10人に  
「はだか麦ごはん12パック入り1ケース」をプレゼント!!!



**応募方法**

右のイラストには、左のイラストと違う部分が5カ所あります。間違っている部分を右の枠内の数字で探しましょう。申込方法は毎月のプレゼントクイズと同じ (P. 23 参照) です。どしどし、ご応募ください。  
※当選者は、6月号で発表します。



**先月の答え**

- ❶ 窓の形が違う
- ❸ ちょうちんの向きが違う
- ❷ 帽子のリボンがない
- ❹ タンポポがチューリップになっている
- ❺ 口の形がちがう

**先月の当選者**

八幡浜市向灘	三瓶町安士
入船久美子	田中孝子
八幡浜市合田	三瓶町朝立
浜田ツヤ子	岡本七生
八幡浜市真網代	八幡浜市日土町
菊池由貴美	山口くに子
八幡浜市真網代	伊方町湊浦
矢野文恵	加藤八千代
三瓶町二及	伊方町三机
西田眞智子	松本良造

研修生日記 夢はかんきつ農家

マンダリン・シトラス合同スクールについては、P.2 をご確認ください!

**2/25 マンダリン・シトラス合同スクール (WED) 石積み講習会**

この日はマンダリン・シトラス合同スクールで石積み講習会が行われました。将来、自身の園地で石垣が崩れてしまっても、自分で直せるようにしっかり学びました!



**3/11 マンダリン・シトラス合同スクール (WED) 剪定講習会**

2週続けてのマンダリン・シトラス合同スクールでは剪定講習会が行われました。裏年が見込まれる令和8年産に向けて、樹ごとの樹勢にあった剪定を目指します×



組合員・ご利用者の皆様へ

## 集金サービス等お取扱いについて

拝啓 時下ますますご清栄のこととお喜び申し上げます。

当JAでは、社会環境の変化に伴う危険防止の観点から、集金サービス等の見直しを行います。今後、今まで以上に資産・相続・農業融資・生活ローン等の相談サービスに力を注ぎ、皆様のお宅へ訪問させていただきたいと考えております。令和4年5月からは、定期積金の集金サービス等につきましては見直しを図り、便利な口座振替のご利用または窓口への来店をご案内させていただくこととなりました。現在ご契約、ご利用頂いている皆様には大変ご不便をお掛け致しますが、何卒ご理解賜りますようお願い申し上げます。詳しくは、お近くのJAにしうわ各店舗または金融渉外担当者までお尋ね下さい。引き続き、格別のご高配を賜りますようお願い申し上げます。

敬具

### 大切なお知らせ

#### 現金・通帳・証書等重要物のお預かりについて

当組合では、皆様の大切な財産を正確にお預かりするため、以下のような取扱いを徹底いたします。貯金等の入金の際には、十分内容をご理解下さいますようお願い申し上げます。

- ① 当組合職員が、現金・通帳・証書等重要物をお預かりする際には、必ず組合書式の「受取書」を発行し、お渡しいたします。「受取書」を発行せずに現金・証書等をお預かりすることはいたしません。なお、名刺やメモ書き等で代用することもございません。
- ② 通帳・証書等重要物は事務手続きの間、お預かりするもので、長期間（概ね3日以上）お預かりすることはございません。
- ③ 現金をお届けの際に「受領書」の交付を受けることとし、返却物件をご確認の上、必ずお客様ご自身が自署・押印をお願い申し上げます。また、職員が貯金等の印鑑をお預かりすることもございません。
- ④ 貯金払戻申込書には必ず、署名・押印の上、日付・金額も併せて自署願います。その際には金額の左端に【¥マーク】をご記入下さい。
- ⑤ 総合口座通帳は、最低でも月1回以上の記帳をお勧めいたします。ご記帳は、最寄りのATMコーナー、支店・出張所窓口または、渉外担当者にお申し付け下さい。

万一、上記の取扱いが守られていない場合や、ご不審な事案がございましたら、『お近くのJAにしうわ各店舗』までご連絡いただきますようお願い申し上げます。

## 令和8年度 4月5月連休における自動化機器(ATM)稼働予定について

	下記設置場所※	日土出張所
4月25日(土)	9:00~19:00	9:00~17:00
4月26日(日)	9:00~19:00	休 止
4月27日(月)	8:45~19:00	8:45~17:00
4月28日(火)	8:45~19:00	8:45~17:00
4月29日(水・祝)	9:00~19:00	休 止
5月2日(土)	9:00~19:00	9:00~17:00
5月3日(日・祝)	9:00~19:00	休 止
5月4日(月・祝)	9:00~19:00	休 止
5月5日(火・祝)	9:00~19:00	休 止
5月6日(水・祝)	9:00~19:00	休 止
5月7日(木)	8:45~19:00	8:45~17:00

※ 矢野崎出張所、神山支店、舌田事業所、川上事業所、真穴事業所、八幡浜支店、三瓶支店、三瓶宮農管理、保内支店、Aコープ喜須来、伊方宮農管理、瀬戸農業公園、三崎出張所

JAバンクからの大切なお知らせ

**ATM**などのサービスを**一時休止**させていただきます。

**休止日**

すべてのサービスが休止

JAバンクのATMのみサービスが休止

**5.16**

土

全取引休止  
21:00-24:00

**5.17**

日

全取引休止  
0:00-8:00

**5.23**

土

ATMのみ休止  
終 日

休止するサービス



JAバンクのATM

ジェイデビット



JAバンクアプリ プラス・  
JAネットバンク・  
法人JAネットバンク

他金融機関・  
コンビニなど  
提携ATM

# 県産品愛用運動

4月6日～8月31日



大切な人へ、「おいしい!」が聞こえる えひめの贈りもの。

お問い合わせ・ご注文は  
県内各JA・JA全農えひめへ



えひめ100 みかんいよかん混合 参考組合員価格 4,200円(税込) 1,000ml×6本 / ケース	愛媛の味わい 柑橘100 参考組合員価格 4,980円(税込) 1,000ml×6本 / ケース	愛媛の不知火 参考組合員価格 3,480円(税込) 1,000ml×6本 / ケース	POM 塩と愛媛の かんきつ 参考組合員価格 2,880円(税込) 490ml×24本 / ケース	POM ボンスパークリング 参考組合員価格 3,120円(税込) 410ml×24本 / ケース	POM 愛媛のキウイゼリー 参考組合員価格 3,120円(税込) 295g×24本 / ケース	愛媛の特煎茶 参考組合員価格 3,360円(税込) 500ml×24本 / ケース	はだかんぼう麦茶 参考組合員価格 3,360円(税込) 500ml×24本 / ケース
--	--	---	--	--	---	--	--

愛媛産の温州みかんといよかんを主体にブレンドした濃い果実感が楽しめる果汁100%ジュースです。  
愛媛産のボンカンといよかんを主体に愛媛の柑橘をブレンドした深みのある爽やかな味わいの果汁100%ジュースです。  
愛媛産の不知火を使用した、濃厚な甘みと程よい酸味を楽しむことができる果汁30%飲料です。  
愛媛産河内晩柑と伯方の塩を使用した水分・塩分補給に役立つ飲料です。  
ボンジュースの新しい美味しさが味わえる大人向けの果汁30%炭酸飲料です。  
愛媛産のキウイフルーツ果汁を使用しています。キウイフルーツの豊かな香りと甘酸っぱい味わいで、ふるんとした満足感のある舌触りに仕上がっています。  
愛媛産の茶葉を100%使用した、心地よい苦味とさっぱりとした後味の緑茶です。  
生産量日本一の愛媛産はだかまを100%使用した、昔ながらの味と香りが特徴の麦茶です。

※宅配運賃について ●同一受注同一送付場所で5ケース以上の場合、送料はお客様負担はありません。 ●5ケース未満の場合は、ケース毎に850円(税込)加算します。



# スズキセニアカー

お出かけの楽しみと、自由が広がる。

## ET40

31km※1の連続走行距離と大型バスケットで使いやすさが充実しています。

連続走行距離  
**31km**※1

本体価格 ※2  
**418,000円**(非課税)



パールイエロー (ZUY)

メタリックレッド (ZBZ)

フリリアント  
ホワイトパール (YUH)  
\*15,000円高(非課税)

## 障害物検知サポート搭載

NEW  
安心・安全

障害物検知サポートは、正対する壁や太いポールなどの前方の障害物を障害物センサーが検知すると、運転者に警告し、車両を減速させることで、安全運転をサポートする機能です。

①ブザー音と表示で警告



②自動で減速



## お試し運転しませんか?

ご自宅でセニアカーを無料で体験できます。お気軽にスタッフにお尋ねください。

◎スズキセニアカーには、消費税がかかりません。  
本体ご購入の際にご注文いただいたオプション品につきましても消費税はかかりません。

セニアカーは歩行者として扱われます。



JAにしよう  
オートパル  
TEL 36-2222

※1 連続走行距離は、JIS T 9208:2016で定められた条件のもとでの値です。お客様の使用環境(気象、路面状況等)や運転方法(急発進、ランプ使用等)に応じて連続走行距離は異なります。  
※2 本体価格には、オプション品やその取付費用・保険料は含まれておりません。本体価格は販売会社が独自に定めていますので、詳しくは各販売会社にお問い合わせください。

# Happy Kids

伊方町田之浦

黒田 和花 ちゃん (0歳)



パパ: 和啓さん ママ: 茜さん

和花ちゃん、産まれてきてくれてありがとう。あなたに会えて幸せです。これから一緒に思い出増やしていこうね。和花ちゃんの人生が温かく穏やかでありますように。

## ご飯をおいしく 食事を楽しく

### 鮭フライ みかんタルタルソース添え

三木 美鈴 (川上)

- 材料 ————— 4人前
- 鮭(骨なし) …………… 4切れ
  - 卵 …………… 1個
  - A** 薄力粉 …………… 大さじ3
  - 水 …………… 大さじ1.5
  - パン粉 …………… 適量
  - 米油 …………… 適量
  - ゆで卵 …………… 2個
  - 玉ねぎ …………… 1/2個
  - マヨネーズ …………… 大さじ6
  - B** 塩・こしょう …………… 少々
  - 果汁 …………… 大さじ2
  - みかんの皮 …………… 少々
  - パセリ …………… 少々



#### 作り方

##### 下準備

ゆで卵を作っておく。玉ねぎをみじん切りにして10分ほど水にさらし、キッチンペーパーで水気を切る。鮭に少し塩をまぶしておく。

- ① ゆで卵を小さくつぶして**B**を混ぜ合わせる。
- ② パセリを振りかける。
- ③ **A**をよく混ぜ合わせる。
- ④ 鮭を食べやすい大きさに切り、③にまぶしてパン粉をつける。
- ⑤ 米油で揚げる。ソースに酸味が欲しいときはお好みで酢を足してもいいかも!!

#### 私のこだわり

タルタルソースをたっぷりかけて食べてくださいね。今回は鮭フライにしましたが、このソースは肉料理にもよく合いますよ。

## 川柳コーナー

今月のお題

## 「弁当」

遠足の 弁当いつも 花畑  
豚汁を スープポトルに みかん山  
麦飯に 日の丸弁当 みかん山  
桜咲き 弁当開き 一人飲む  
弁当を 食べては浮かぶ 妻の顔  
弁当に ゴマで書き足す アイラブユー  
手弁当 これが基本の ボランティア  
お弁当 タコさんウインナー めっちゃかわいい  
家族皆 お弁当持って 花見しよ  
なつかしい ブック型弁当 アルミ製  
何作る 開けて喜び 心おどる  
その昔 弁当はいつも さつまいも  
お弁当 時おり感じる 妻の愛  
山で食う 馬力の源 自慢の弁当  
塩からい卵焼き 母の弁当 なつかしい  
色どりよし 美味しさ抜群 自慢弁当  
弁当を 開けてびっくり 笑みこぼれ  
想い出は 亡妻のつくりし お弁当  
風薫る 新校舎の中 食べる弁当  
八十年前の学生は 日の丸弁当多し  
思い出す 母手作りの 日の丸弁当  
割引シール 貼られるまでの 我慢かな  
最高だ 畑で食べる お弁当  
思い出す 母の手作り お弁当  
弁当は 昨夜の残りのすき焼きか 靴シミシミ  
冷戦の 雪解けまだか 日の丸弁当  
母嬉し 空の弁当箱と 「ありがとう」  
ふたを開ければ 幸せ広がる 愛母弁当  
桜舞い みながらたべる お弁当  
友達と おかずの交換 楽しいな

※川柳もクイズと同様にハガキ・FAX・WEBで受け付けております。皆様のごしこ応募ください。

来月のお題

## 「歩」

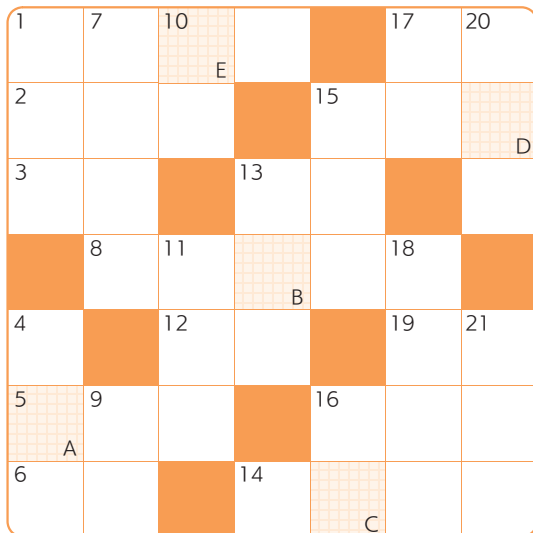
川上 4歳  
三崎 14歳  
保内 67歳  
布喜川 59歳  
三崎 68歳  
香川県 60歳  
日土 63歳  
日土 66歳  
若山 68歳  
川上 86歳  
八代 95歳  
日土 54歳  
保内 76歳  
三瓶 73歳  
三崎 79歳  
保内 74歳  
三崎 79歳  
新居浜 49歳  
保内 93歳  
瀬戸 85歳  
三崎 79歳  
保内 70歳  
保内 76歳  
兵庫県 69歳  
兵庫県 69歳  
伊方 68歳  
三瓶 71歳  
伊方 81歳  
保内 68歳  
保内 12歳

JAの営業時間外・休日の自動車事故やトラブルは…  
JA事故受付センター  
0120-258-931

緊急時の備えに  
導入してください!!  
JA共済  
アプリ



# たちばなクイズ



## の文字をA～Eの順に並べてできる言葉は何でしょうか？

### ヨコのカギ

- 端午の節句に風呂の湯へ入れます
- 変わると寝つけない人もいます
- 岩の多い海岸のこと
- 現在の元号です
- アルファベットの14番目
- 安、実、宝に共通の部首
- 漢字では羊歯などと書く植物
- 車のこと。□ナビ
- つくね、ハツ、砂肝といえば
- キャッチャーともいいます
- ゴルフクラブの種類のひとつ
- 童謡「ぶんぶんぶん」で飛ぶもの
- ウサギのものは長め

### タテのカギ

- 女性同士のきょうだい
- トシューズをはいて踊ります
- 風呂場でお湯をためるところ
- 太古から人間に飼われている動物
- 表の反対側
- 端午の節句に□餅を食べた
- 日本三大祭りのひとつ、□祭。東京で5月におこなわれます
- ベース、アット□
- 釣り人がじっと見るもの
- 川を渡るためにかけます
- そろそろ行かないと！タイム□だよ
- Sが小ならMは
- 5月4日は□の日。国民の祝日です

## 応募方法

4月30日 必着

- クイズの答え
- 川柳 (希望者のみ)
- 郵便番号、住所、氏名、年齢、電話番号
- J Aや広報「たちばな」へのご意見・ご感想・ひとことを明記の上、郵便はがき、またはFAXで送付、またはWebページよりご応募ください。お一人様1枚、1回限り有効です。当選者は6月号で発表します。

郵送：〒796-0031 八幡浜市江戸岡1丁目12-10 J Aにしうわ「たちばな」プレゼントクイズ係

FAX：24-7506

Webでの回答を受付開始しました。回答は右記QRコードもしくは下記URLからご回答ください。

<https://forms.gle/LF2D8kaZ7tY7Kj389>



## プレゼント賞品

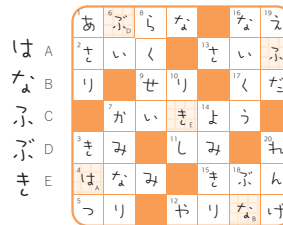
愛媛県産  
米5kgを  
10名様に



## 4月号の当選者

八幡浜市八代	保内町宮内
水内順一	兵頭操江
八幡浜市北浜	保内町磯崎
木村昌成	土居京子
八幡浜市日土町	伊方町豊之浦
岡田薫	井上節子
保内町広早	伊方町九町
村上加代	坪内光典
保内町須川	伊方町三崎
大谷八重子	山本善行

## 4月号の答え



## みんなのひとこと

「日本一の産地づくり」の記事が目を引きました。樹勢回復、新梢確保、果梗枝処理など耳慣れない言葉は意味を調べて読みました。そして、生産者の方たちが徹底した管理をされていることを知りました (保内67歳) 生産者の方々の努力は計り知れません！たくさん食べて農家の方々に応援しましょう！

6歳のおいと一緒にお風呂に入っている時に「あ〜つかれた〜」とつぶやくと、おいが「ご愁傷様です」と言った。意味も分かっていた。YouTubeで教えてもらったみたいだ (保内46歳) 子どもの物事の吸収力・学習力はすごいですね！！

単身赴任で「にしうわ」を離れて一年が経ちました。これからもクイズ等の応募を続けます (新居浜市49歳) いつもご愛読ありがとうございます^^これからも「たちばな」をよろしく願います！

4月からは小学生。兄と姉と一緒に学校に行くのを楽しみにしています (保内6歳) しょうがっこう、たのしんでね〜☆

黒点病に勝ったぞーと思ったらカイガラムシにやられて冬ススまみれ農業なかなかむずかしい…頑張ります!! (三崎43歳) 農業は本当に奥が深いですよね…天候や病害虫に負けず頑張ってください！

買い物に行ってから、財布を家に忘れてきた事に気付いた。スマホの電子決済がどこでも使えたので助かったー！財布いらないな… (三崎66歳) 便利な時代になりました！電子決済を使う者としては、もっと普及してほしいです><

古希の高校の同級会で帰省し「たちばな」を拝見しました。小学校中学校高校と合併が進み、懐かしい校歌もかわり寂しく感じます。農業も若者の就労が増えるように支援が進み、少子高齢化に歯止めがきくことを切に願います (吉田69歳) J Aとして新規就農を希望する方が増えるよう、農業・産地の魅力発信と就農支援に取り組んでいきます。

桜はいいですね。桜前線と共に北上の旅をしてみたいです (吉田68歳) 桜を追いかけた旅だなんて素敵ですね〜！

春風ならぬ、春風邪をひいてしまい布団の中です。早く治して、桜をみにいきたいです (伊方66歳) 季節の変わり目は体調を崩しやすいので、お身体ご自愛ください〜！

春は出会いと別れの季節ですね。それぞれ新しい季節がきます。頑張っていきましょう (真穴30歳) 広報(たちばな作成) 担当も4月から新たな担当者となりますので、どうぞよろしくお願いいたします！



伊方町で「合同会社旅するジビエちゃん」の代表を務める伊勢 典昭さんは、北海道出身で、2021年に同町の地域おこし協力隊（農業振興・鳥獣対策担当）として同町に移住しました。沢登りが趣味だった伊勢さんは、世界自然遺産にも登録されている白神山地を訪れた際、2015年頃からニホンジカの目撃情報が増え、何とかしたいと狩猟免許を取得。その後は、狩猟の経験を積みたいと考えていたところ、伊方町で地域おこし協力隊の募集があり、その中で農業振興（鳥獣被害対策）の分野があったことから移住を決意しました。

日本全国で捕獲される野生鳥獣（イノシシやシカなど）の約9割が廃棄されている現状を受け「**捕獲された野生鳥獣の利活用**」「**楽しいビジネスで社会問題を解決!**」を企業理念に掲げて2023年に同会社を起業。いただいた命を無駄にせず「美味しく・楽しく」消費者に届けることを目的としています。



また、2024年1月には、遊休施設となっていた同町の学校給食センターを活用して新設された「伊方町獣肉処理加工施設」の指定管理者として事業をスタート。伊勢さんがこの施設を運営する最大の目的は「**捕獲者の負担軽減**」と「**伊方町の新しい特産品作り**」という社会的事業の達成にあります。

現在は、同町で捕獲された有害鳥獣を年間150頭程処理していますが「**今後は従業員を増やし、同町以外からも受け入れられるよう体制を整えていきたい**」と言います。伊勢さんは「**野生鳥獣と上手につき合いながら、全国の鳥獣問題を解決していきたい**」と熱い想いを語りました。

～令和7年度広報担当者よりごあいさつ～

この度、3年間広報担当として「たちばな」を作成させていただいていました🙏ですが、この5月号を最後に新たな担当者に代わることとなりました。これまでありがとうございました!これからも、ぜひご愛読いただきますようお願い致します。

## 5月の運勢

- |   |  |  |  |   |   |
|---|--|--|--|---|---|
| <p><b>おひつじ座</b> 3/21~4/19</p> <p>☆遊びに行くのに良いときです。時間をやり繰りして余暇を多めにつくと楽しめます。効率もアップして一石二鳥。<br/>👉目の健康に気を使って。歯磨きも丁寧に。<br/>👉新ジャガイモ</p>  | <p><b>おうし座</b> 4/20~5/20</p> <p>☆上昇気流に乗っています。前向きな気持ちでいろいろなことに挑戦を。面白い収穫があるはず。買い物大吉。<br/>👉朝の散歩がお勧め。ゆっくり深呼吸するのも◎。<br/>👉ウメ</p>           | <p><b>ふたご座</b> 5/21~6/21</p> <p>☆一歩先を見て行動を。現状にとらわれ過ぎないのが成功のポイントです。おしゃべりに気を使うと運氣が上昇します。<br/>👉おしゃべりでストレス発散。友人とのスポーツも◎。<br/>👉ソラマメ</p> | <p><b>かに座</b> 6/22~7/22</p> <p>☆会話の中から新たなプランが生まれてきそう。できるだけたくさんの人と触れ合うよう心がけて。趣味の集まりが吉。<br/>👉運動不足に注意。ダンスなどで楽しく体を動かして。<br/>👉コゴミ</p>   | <p><b>しし座</b> 7/23~8/22</p> <p>☆頭の痛い問題も起こりそうですが向き合って。逃げない姿勢が好展開をもたらします。動く前に情報収集を。<br/>👉持久力アップの運動がお勧め。シェイプアップも◎。<br/>👉ニンニク</p>     | <p><b>おとめ座</b> 8/23~9/22</p> <p>☆好調運。セミナー参加や旅行など見聞が広がる行動にツキがあります。注目を浴びるので周囲の目も意識して。<br/>👉血行を良くして凝りやむくみを遠ざけましょう。<br/>👉新ゴボウ</p>   |
| <p><b>てんびん座</b> 9/23~10/23</p> <p>☆後回しになっていたことを一気に片付けてしまいました。心配事をなくせば運氣がアップ!旅行は遠出がお勧め。<br/>👉すり傷やかぶれに気を付けて。虫よけ対策を。<br/>👉キクラゲ</p> | <p><b>さそり座</b> 10/24~11/22</p> <p>☆気になることが多く右往左往しがち。落ち着いて効率良く動くよう心がけましょう。人の手を借りることも考えて。<br/>👉サプリや薬は飲み過ぎないように。用法・用量が大事。<br/>👉ルッコラ</p> | <p><b>いて座</b> 11/23~12/21</p> <p>☆先を急がず腰を据えて。安全策で回り道した方が早くゴールできます。丁寧な作業は好感度も上げてくれます。<br/>👉筋力アップなど少しハードなトレーニングも OK。<br/>👉ニラ</p>     | <p><b>やぎ座</b> 12/22~1/19</p> <p>☆ドキリとするようなことも丸く収まります。ポジティブ思考でいきましょう。遊びに行くのは大賛成。華やかな場所が吉。<br/>👉気にし過ぎは禁物。胃に優しいものを食べて。<br/>👉サンショウ</p> | <p><b>みずがめ座</b> 1/20~2/18</p> <p>☆停滞モードは次第に回復。下旬は勢いがあります。目立たず準備を進めて一気に打って出しましょう。めりはりが大切。<br/>👉パズルやクイズで脳トレを。認知症予防にも。<br/>👉クレソン</p> | <p><b>うお座</b> 2/19~3/20</p> <p>☆良好運ですが後半は乱れがち。正確さが必要なことは早めに済ませてしまいましょう。前半は旅行も楽しめます。<br/>👉新鮮な野菜や果物をたくさん食べてパワーアップ。<br/>👉ナツミカン</p> |