

たちはな

Tachibana nishuwa member's communication magazine



Focus にしうわ

ホームページを 全面リニューアル

特集

令和8年度 MA・LA紹介



ホームページを 全面リニューアルしました

日頃より、西宇和農業協同組合（JAにしうわ）のホームページをご利用いただき、誠にありがとうございます。このたび、当組合のホームページを全面的にリニューアルいたしましたのでお知らせ申し上げます。

今回のリニューアルでは、皆様にとってより見やすく、分かりやすい情報提供を目指し、デザインおよび構成を一新いたしました。



JAにしうわ
ホームページ

リニューアル
のポイント

1 デザインの刷新



当組合の理念やサービス内容がより伝わりやすく、親しみを感じていただけるよう、明るく清潔感のあるデザインへと変更いたしました。

リニューアルのポイント 2 操作性の向上



施設案内や各種活動の詳細、採用情報など、必要な情報へスムーズにアクセスできるよう構成を整理しました。

また、アクセシビリティ(高齢の方や障がいのある方を含め、誰もが利用しやすい配慮)にも対応しております。



リニューアルのポイント 3 スマートフォン・タブレット対応



外出先など様々な環境でも快適にご覧いただけるよう、PC・スマートフォン・タブレット端末に最適化いたしました。

今後も地域の皆様に親しまれ、安心してご利用いただける組合であり続けられるよう、コンテンツの充実と迅速な情報発信に努めてまいります。引き続き、当組合をどうぞよろしくお申し上げます。

CONTENTS

2 Focusにしうわ

ホームページを全面リニューアルしました！

4 特集

令和8年度 MA・LA紹介

6 営農BOX

日本一の産地づくり／野菜を作ってみよう／東京最前線

9 JAのうごき

10 トピックス

各組織総会開催／JAにしうわ全体朝礼・入組式／LA進発式／ニューサマーオレンジ／4月14日はオレンジデー

15 西宇和みかん支援隊かわら版

アルバイト事業に関するお知らせ

15 インフォメーション

初盆灯籠のご案内／はだか麦ごはん

消費拡大運動！／オートパルからのお知らせ／ATM休止のお知らせ／県産品愛用運動／JAこども倶楽部

18 みんなの広場

ハッピーキッズ／ご飯をおいしく食事をたのしく／川柳／たちばなクイズ／みんなのひとこと／お天気カレンダー／今月の運勢

令和8年度 MA・LA紹介

MA

お客様が抱える金融に関するさまざまなお悩みを解決するためのご提案や、将来の資産形成のお手伝いをするのが仕事です。お客様1人ひとりに向き合う対面営業を強みとし、金融のプロに相談できる安心感を提供します。



LA

お客様とJA・JA共済をつなぐ重要なパイプ役です。年間を通じたライフアドバイザーで、お客様の人生設計をサポート。皆様に「安心」と「満足」をお届けするため、定期的に3Q訪問活動を実施しております。



日本一の
産地づくり

着果状況を見極めて樹にあった着果対策を!!

営農経済部

温州みかん

樹勢の低下がみられる園地では液肥の散布に努めましょう。**日照不足は生理落果を助長します。**着果不足樹では、新梢や被さり枝などを除去し、樹に光が入るようにしましょう。着果過多園では労働力軽減のために摘果剤を有効に使って効率的に作業を進めていきましょう。

ポイント 生理落果とは?

生理落果とは、5月下旬～6月頃の開花・結実後に、樹が栄養不足や樹勢不良を防ぐため、幼い果実を自然に落とす生存競争の仕組みの事です。

○生理落果にも種類がある?

生理落果の種類は以下の通り。

| 種類 | 1次生理落果 | 2次生理落果 |
|----|------------|------------|
| 時期 | 5月下旬から6月上旬 | 6月中旬から7月上旬 |
| 原因 | 樹体要因 | 気象要因 |
| 特徴 | 果梗ごと落ちる。 | 果実だけが落ちる。 |

摘果作業

着果過多樹（果実が多くなっている樹）では、樹幹上部摘果で梅雨芽を発生させ隔年結果防止と果実の品質向上を図りましょう。上部摘果は6月末日までの早い時期に作業をすると効果的です。

着花不足樹（果実が少ない樹）では、6月の摘果は控えて8月から樹対状況に合わせて摘果を行います。



着花量に応じた花芽管理と施肥（花肥）、液肥の葉面散布を!

着花量が多い場合

花器（子房）の充実促進、発育枝（次年度用結果母枝）の確保

直花全摘蕾

有葉花摘蕾



着花量が少ない場合

強い新梢、かぶさり枝を除去して着花（果）促進

芽かき

かぶさり枝の除去



- 摘蕾作業は蕾が大豆大から満開までに実施しましょう。有葉花摘蕾は次年度の結果母枝確保に有効です。
- 着花が多い場合は、**5月上旬に花肥（即効性肥料、チッ素成分3～5kg/10a）を施用**しましょう。
- 芽かきは4～5月まで適宜行いますが、不作樹の芽花管理は早いほど効果が高まります。
- 子房の充実、緑化促進のため、**開花前後にチッ素主体の液肥を3回程度散布**しましょう。

摘果労力が不足する場合は、摘果剤を活用しましょう!

間引き摘果と熟期促進目的のフィガロン乳剤とターム水溶剤の使用基準

| 使用目的 | 使用薬剤 | 使用時期 | 濃度 | 使用回数 |
|------------|---------|--|------------------------------|---------------------------|
| 間引き摘果 | フィガロン乳剤 | 満開20～50日後 | 1,000～2,000倍 | 4回以内 (1,000倍希釈散布は2回以内) |
| 間引き摘果+熟期促進 | | 1回目:満開20～50日後 2回目:満開70～80日後 (但し、収穫14日前まで) | 1,000～2,000倍 2,000～3,000倍 | |
| 熟期促進 | | 1回目:満開50～90日後 2回目:満開70～110日後 (但し、収穫14日前まで) | 2,000～3,000倍 | |
| 間引き摘果 | ターム水溶剤 | 満開20～40日後 | 1,000～1,500倍 | 4回以内 (摘果目的は1回以内) |

夏肥施用

6月は新梢や細根の新長期であり、果実の肥大や品質に大切な栄養補給時期です。結果量が多い樹については各品種に応じて適量施用をしましょう。

また、マルチ被覆園では、樹体に乾燥ストレスがかかる前に樹体栄養を高めることで、果実品質の向上に繋がります。高品質果実生産に向けてしっかり施用しましょう。

病虫害防除

○温州みかん

| 時期 | 対象病虫害 | 薬剤名 | 毒性 | 水産 | 濃度 | 収穫前日数 | 使用回数 |
|-----------|---------------------------------------|--------------------------------|----|----|-------|-------|------|
| 5月下旬～6月上旬 | ヤノネカイガラムシ(若令幼虫) ミカンサビダニ | アプロドエース(F) または モベント(F) | 普 | × | 1,000 | 14日 | 2 |
| 6月上旬 | カイガラムシ類(チャノキロアザミガ) ゴマダラカミキリ 黒点病 | トランスフォーム(F) + ジマンダイセン(水) | 普 | ○ | 2,000 | 前日 | 3 |
| | | または ペンコゼブ(水) | 普 | △ | 600 | 30日 | 4 |
| | | + アピオンE | 普 | ○ | 1,000 | - | - |
| 6月上旬 | ミカンハダニサビダニ | スターマイトプラス(F) | 劇 | × | 1,000 | 7日 | 1 |
| 6月上旬～中旬 | ゴマダラカミキリ | アクセル(F) | 普 | ○ | 2,000 | 7日 | 3 |

○中晩柑類

| 時期 | 対象病虫害 | 薬剤名 | 毒性 | 水産 | 濃度 | 収穫前日数 | 使用回数 |
|-----------|---------------------------------------|--------------------------------|----|----|-------|-------|------|
| 5月下旬～6月上旬 | ヤノネカイガラムシ(若令幼虫) ミカンサビダニ | アプロドエース(F) または モベント(F) | 普 | × | 1,000 | 45日 | 2 |
| 6月上旬～中旬 | カイガラムシ類(チャノキロアザミガ) ゴマダラカミキリ 黒点病 | トランスフォーム(F) + ジマンダイセン(水) | 普 | ○ | 2,000 | 前日 | 3 |
| | | + アピオンE | 普 | △ | 600 | 30日 | 4 |
| | | | 普 | ○ | 1,000 | - | - |
| 6月上旬～中旬 | ゴマダラカミキリ | アクセル(F) | 普 | ○ | 2,000 | 7日 | 3 |

※農薬散布時期は目安となりますので、柑橘の生育状況にあわせて防除を行って下さい。

※スプラサイドは「無登録農薬」となりましたので使用しないでください。

野菜を
作ってみよう

今月の ◆ 栽培適温に注意しよう!
主な作業 ◆ 野菜に応じた水やりを行おう!

南予地方局農林水産振興部
八幡浜支局産地戦略推進室
佐々木 梓光

健康サポート オクラ

オクラはアオイ科トロロアオイ属の野菜です。また、緑黄色野菜の一つであり、栄養価が高い野菜です。とくにβ-カロテン、カルシウム、食物繊維が多く含まれています。茹でることで水溶性のビタミンやミネラルが減少するため、茹で時間を短くするか、電子レンジでの調理がおすすめです。

栽培のポイント ① 地温25℃以上で栽培する。
② 多湿を避ける。



土づくり

日当たり、風通しの良い場所で栽培しましょう。プランターで栽培する場合は、深型のもを選び、市販の培養土を用いましょう。多湿を嫌うので鉢底石を敷き詰め、水抜きをよくしておきます。畑で栽培する場合は、播種の2週間前までに苦土石灰を施肥し、1週間前までに堆肥、化成肥料を施肥します。その後、畝の高さ15cm、幅40cm(1~2条植え)~80cm(2~3条植え)の畝を作りましょう。

※施肥例(1㎡)

堆肥: 2kg、苦土石灰: 100g、化成肥料: 150g

播種

気温が20℃を超えてから播種します。株間を30cm、深さを1cmとし、1か所に2~3粒播種し、たっぷり水をあげましょう。また、オクラは嫌光性種子のため、しっかり覆土しましょう。

栽培管理

通常播種から約1週間で発芽します。こまめな水やりではなく、1回で大量の水を与えましょう。間引きは、本葉が4~5枚時に生育の良い1本を残し、根元からハサミ等で切り取りましょう。また、追肥は本葉が5~6枚時にプランターでは1株あたり10g、露地では50g/㎡行いましょう。苗が30cmまで成長したら支柱で倒れないように支えます。1mほどになると倒伏を防ぐため、土寄せを行いましょう。

収穫

播種から約2カ月後が収穫適期です。長さが6~7cmのものを収穫しましょう。

オクラの作型 ●: 播種 ■: 収穫

| 月 | 1 | 2 | 3 | 4 | 5 | 6 | 7 | 8 | 9 | 10 | 11 | 12 |
|----|---|---|---|---|---|---|---|---|---|----|----|----|
| 暖地 | | | | | | ● | ● | ■ | | | | |

シャキシャキ食感 セロリ

セロリはセリ科オランダミツバ属の野菜で、古代ギリシャ・ローマ時代から薬用や香料として親しまれてきました。茎にはカリウム、食物繊維、葉にはβ-カロテン、ビタミンKが多く含まれています。

栽培のポイント ① 連作しない。
② 乾燥に注意する。



土づくり

植え付けの2週間前に苦土石灰と堆肥を、1週間前に化成肥料を施肥し、よく耕します。その後、幅60~80cm、高さ10~15cmの畝を作りましょう。

※施肥例(1㎡)

堆肥: 2kg、苦土石灰: 150g、化成肥料: 100g

播種

ポットに培養土を入れ、4~5粒重ならないように播種しましょう。セロリは好光性種子のため、覆土は軽くし、たっぷり水を与えましょう。発芽まで約2週間かかりますが、水を切らさないように注意しましょう。

栽培管理

発芽後は本葉が3枚の頃に間引き、1本にします。本葉が7~8枚展開するまでポットで育苗します。植え付けは40cm間隔で行いましょう。セロリは乾燥を嫌うので敷きワラを行い、乾燥を防ぎましょう。追肥は3週間ごとに収穫の20日前まで行い、肥切れさせないようにしましょう。また、外葉や脇芽は摘葉しましょう。草丈が約30cmになった頃に、茎の部分を遮光すると柔らかなセロリになります。

収穫

草丈が40~50cmのころが収穫適期です。株元を切って収穫しましょう。外側の茎からはぎ取って少しずつ収穫するのも収穫方法の一つです。

セロリの作型 ●: 播種 ▲: 定植 ■: 収穫

| 月 | 1 | 2 | 3 | 4 | 5 | 6 | 7 | 8 | 9 | 10 | 11 | 12 |
|----|---|---|---|---|---|---|---|---|---|----|----|----|
| 暖地 | | | | | | ● | ● | ▲ | ■ | | | |

東京最前線



東京営業所所長
脇水博司

京浜市場 主要国産果実販売実績

(単位：t、円/kg、%)

| | | 1月計 | | 2月計 | | 3月上旬 | | 3月中旬 | |
|-------|-----|--------|-------|--------|-------|--------|-------|-------|-------|
| | | 数量 | 単価 | 数量 | 単価 | 数量 | 単価 | 数量 | 単価 |
| 露地みかん | 実績 | 19,772 | 303 | 9,104 | 632 | 1,429 | 460 | 723 | 501 |
| | 前年比 | 134 | 62 | 101 | 70 | 108 | 83 | 100 | 92 |
| ボンカン | 実績 | 2,186 | 290 | 2,560 | 245 | 244 | 225 | 73 | 248 |
| | 前年比 | 137 | 65 | 221 | 60 | 269 | 74 | 874 | 100 |
| しらぬひ | 実績 | 782 | 624 | 2,663 | 424 | 1,363 | 365 | 1,459 | 339 |
| | 前年比 | 94 | 79 | 135 | 72 | 154 | 66 | 234 | 63 |
| 清見 | 実績 | 2 | 301 | 299 | 286 | 425 | 318 | 592 | 313 |
| | 前年比 | 122 | 75 | 205 | 76 | 135 | 79 | 142 | 82 |
| せとか | 実績 | 133 | 953 | 475 | 734 | 391 | 551 | 435 | 493 |
| | 前年比 | 66 | 84 | 100 | 80 | 117 | 79 | 175 | 74 |
| リンゴ | 実績 | 5,061 | 443 | 5,063 | 433 | 1,928 | 425 | 1,757 | 416 |
| | 前年比 | 90 | 89 | 92 | 88 | 94 | 88 | 101 | 89 |
| いちご | 実績 | 4,874 | 1,920 | 6,474 | 1,589 | 2,261 | 1,465 | 1,866 | 1,460 |
| | 前年比 | 111 | 96 | 112 | 96 | 86 | 103 | 93 | 108 |
| キウイ | 実績 | 814 | 630 | 1,028 | 627 | 313 | 650 | 288 | 646 |
| | 前年比 | 108 | 93 | 113 | 89 | 121 | 90 | 124 | 88 |
| 果実計 | 実績 | 39,837 | 577 | 35,821 | 617 | 10,903 | 634 | 9,170 | 622 |
| | 前年比 | 118 | 79 | 116 | 83 | 112 | 83 | 124 | 85 |

4月 関東市場果実速報

国産果実において、晩柑類・いちご・貯蔵りんごなどの主要品目に加えスイカ・メロンなどの施設物も増えてきている。いちごに関しては、前年よりやや減少見込み。5月中旬が終盤となる為、3月に大きく取られていた売り場面積も徐々に小さくなっている様子。りんごに関しては、現在サンふじが終盤を迎え、前進出荷で前年より品薄となる見込み。価格も高値を維持しているが荷動きは芳しくない。

柑橘類について、甘夏は前年並み。デコポン(しらぬひ)は前年比200%以上で体質が弱く、市場着荷後からのイタミ進行は驚くほど早い。河内晩柑は昨年半作だったが微増程度にとどまり、清見に関しては、前年比140%程度で推移。輸入果実においては、主要産地のフィリピン産バナナは、曇天が多く、生育遅れで小房傾向。全体的には出荷量増も上旬は小房傾向の為、アイテムによっては大房の不足感あり。中旬以降は各サイズ出揃う見込み。アメリカ産のネーブルオレンジは晩生種に変わりバレンシアオレンジも今年は早く入荷する見込み。

最近のニュースで中東情勢の悪化で「ナフサショック」の値上げが騒がれ、財布のひもも更に固くなっているなか、中央果実協会の調査により、現代人の「果物離れ」の深刻な実態とその背景にある経済的な理由が浮き彫りになっている。

果物摂取量の現状として、健康増進の指標とされる1日200g以上の果物を摂取している人は、

わずか8.6%に留まり、前年比で更に減少した。またほとんど食べない層が27.9%にまで達している。果物が十分に食べられない最大の理由は「価格の高さ」にあり、20~40代の女性において特にその傾向が強く、約57.4%が「値段が高く食費に余裕がない」ことを理由に挙げている。その他の理由として「一度にそんなに量を食べられない」「ほかに食べる食品がある」などが続いている。消費者の声として、多少見た目が悪くても割安なものを求める声が多(38.5%)、「皮ごと食べられる、種がない」などの手間がかからない品種へのニーズ、袋売りよりも少量で買える「バラ売り、数個入り」のニーズも多い。厚生労働省は「健康日本21」で1日200gの摂取を目標としているが、現代世代(特に20~40代)にとっては、昨今の物価高騰が大きな障壁となっている。



共選長会

4月22日

状況・情勢報告

- ①柑橘生育状況について
- ②柑橘販売情勢について

協議事項

- ①清見タンゴール（一般・冷蔵）販売について
- ②指定市場（案）について

報告事項

- ①中晩柑加工実績報告について
- ②令和7年度にしうわ直売所の実績について
- ③令和7年度収支決算、販売事業収支決算書及び令和8年度収支計画書について
- ④青果販売部・流通センター職員職務分担について
- ⑤令和7年産キャンペーン実績報告（博報堂）
- ⑥当面の行事計画について

理事会

4月23日

事前報告

- ①3月末実績について

課題

- ①令和7年度資産査定結果について
- ②期末決算手当の支給について
- ③令和7年度予約農薬の奨励金支出について
- ④目的積立金の取り崩しについて
- ⑤土地減損対策積立金規程の廃止について
- ⑥経営安定化対策積立金規程の改正について
- ⑦宅地等供給事業実施規程の改正について
- ⑧令和7年度第33回通常総代会の開催について
- ⑨令和8年度事業計画について
- ⑩令和8年度役員報酬について
- ⑪令和8年度コンプライアンスプログラム（課題と対策）について
- ⑫JAにしうわ広域選果場第二期造成工事の工事費変更について
- ⑬会計監査人の報酬額について
- ⑭令和8年度安全衛生管理計画について
- ⑮令和8年度個人情報保護計画について
- ⑯令和8年度コンプライアンス態勢関係名簿について
- ⑰車両更新及びリース契約について（中央選果場・内部監査室）
- ⑱令和8年度アルバイト事業の取組について
- ⑲令和8年度共選運営助成金（上期）の支出について

報告事項

- ①会計監査人の再任決議について
- ②内部統制システム基本方針にかかる

- 内部監査について
- ③令和7年度内部監査室年間業務報告について
- ④令和7年度コンプライアンス・プログラム進捗状況報告について
- ⑤令和7年度第4四半期第一報通報について
- ⑥令和7年度第4四半期事務ミス・作業ミス報告について
- ⑦令和7年度第4四半期反社会的勢力排除対応管理先対応状況報告について
- ⑧令和7年度第4四半期疑わしい取引の届出状況報告について
- ⑨令和7年度第4四半期余裕金運用実績及び令和8年度第1四半期の計画について
- ⑩令和7年度組合員組織会計事務受託状況報告について
- ⑪令和7年度不祥事未然防止取組状況報告について
- ⑫令和7年度下期事業別一斉点検報告について
- ⑬令和8年度事業別一斉点検実施計画について
- ⑭令和8年度緊急時対応計画における緊急時連絡先について
- ⑮総体的なリスク量管理について
- ⑯金融機関向け貸出等リスク管理について
- ⑰資産査定2次査定部署報告について
- ⑱大口貸出先の状況について
- ⑲不良債権の状況について
- ⑳中期経営計画の進捗状況について
- ㉑子会社との事前協議について（榊丸八青果市場）
- ㉒キックオフ大会の開催について
- ㉓みかんの花だんだんウォーク2026 inにしうわの開催について
- ㉔ゴールデンウイークの事故対応について
- ㉕愛用運動推進要領について
- ㉖組合員の加入・脱退について
- ㉗5月の行事予定について

経営管理委員会 4月30日

事前報告

- ①JAにしうわロードマップ概要について
- ②3月末実績について

議題

- ①第1号議案 令和7年度資産査定結果について
- ②第2号議案 期末決算手当の支給について
- ③第3号議案 令和7年度予約農薬の奨励金支出について
- ④第4号議案 目的積立金の取り崩しについて
- ⑤第5号議案 土地減損対策積立金規程の廃止について
- ⑥第6号議案 経営安定化対策積立金規程の改正について
- ⑦第7号議案 宅地等供給事業実施規程の改正について
- ⑧第8号議案 令和7年度第33回通常総代会の開催について

- ⑨第9号議案 令和8年度事業計画について
- ⑩第10号議案 令和8年度役員報酬について
- ⑪第11号議案 令和8年度コンプライアンスプログラム（課題と対策）について
- ⑫第12号議案 JAにしうわ広域選果場第二期造成工事の工事費変更について

報告事項

- ①会計監査人の再任決議について
- ②内部統制システム基本方針にかかる内部監査について
- ③令和7年度内部監査室年間業務報告について
- ④会計監査人の報酬額について
- ⑤令和8年度安全衛生管理計画について
- ⑥令和8年度個人情報保護計画について
- ⑦令和7年度コンプライアンス・プログラム進捗状況報告について
- ⑧令和8年度コンプライアンス態勢関係名簿について
- ⑨令和7年度第4四半期第一報通報について
- ⑩令和7年度第4四半期余裕金運用実績及び令和8年度第1四半期の計画について
- ⑪総体的なリスク量管理について
- ⑫金融機関向け貸出等リスク管理について
- ⑬資産査定2次査定部署報告について
- ⑭大口貸出先の状況について
- ⑮不良債権の状況について
- ⑯中期経営計画の進捗状況について
- ⑰みかんの花だんだんウォーク2026 inにしうわの開催について
- ⑱愛用運動推進要領について
- ⑲令和8年度アルバイト事業の取組について
- ⑳組合員の加入・脱退について
- ㉑5月の行事予定について
- ㉒HPリニューアルについて

3月末主要残高

| | | |
|----------|------------|-----------------|
| 貯金 | 1,482.0 億円 | 計画比 98.7 % |
| 貸出金 | 84.7 億円 | 計画比 96.4 % |
| 長期共済新契約高 | 87.5 億円 | 計画比 98.9 % |
| 生産資材取扱高 | 35.9 億円 | 計画比 99.1 % |
| 生活資材取扱高 | 9.6 億円 | 計画比 104.0 % |
| 販売品販売高 | 186.8 億円 | 計画比 115.2 % |
| 正組合員 | 4,734 人 | 4月1日より▲134名(直近) |
| 准組合員 | 5,461 人 | 4月1日より+16名(直近) |

各組織総会開催

4月に入り、協力組織や部会がそれぞれ総会を執り行いました。気持ちを新たに令和8年度の活動をスタートさせました。

4月
10日

富士柿部会

出席者：27人（内委任状：6人）

令和7年産の富士柿は、秋口以降の降雨でたんそ病が多く、園地で発生し、予想を下回る受入結果となりました。但し、秋口以降の降雨によって肥大は順調に推移し、初選果から3L中心、最終的には4L中心となりました。近年と比較しても一番肥大の進んだ年となり、販売数量は322ト（前年比92%）。平均単価は466円（前年比102%）と高単価での販売になりました。

令和8年度も引き続き、高品質生産に努めていくとともに、3L果を中心とした中玉生産への転換を図る必要があります。病虫害防除の徹底、液肥散布による体質強化等の実践をし、部会員一丸となって「富士柿ブランド」「農家所得」の向上を図り、高品質・安定経営を目指し取り組んでいきます。



4月
17日

J Aにしよう女性部総会

代議員：33人

令和7年度は、前年の反動により、生産量が増加しました。みかんの収穫・出荷が続き、ここ数年見たことのない状況となりました。

近年は、隔年結果の幅が大きく安定した生産量と市場出荷をすることが、大きな課題となっており、J Aにしよう女性部は一丸となって西宇和ブランドを守り、想いを一つに取り組みます。

会の途中では、令和7年度の手づくり加工品展の表彰も行われました。営農部長賞は、宮内支部の「伊予柑香る♡子供も大好きヘルシーナゲット♡」が表彰されました。

令和8年度は、J A女性組織3ヵ年計画『「あい♡」』からはじまる「元気な地域をみんなの力で」が2年目になり、「助けあい♡」「学びあい♡」「育てあい♡」の3つの活動テーマを掲げ、今年度は仲間づくりの輪を広げるため、「育てあい♡」を重点目標にするとのこと。J Aを抛り所に「あい♡」があふれる活動を継続し、地域を守る取り組みを会一丸となってすすめていきます。



Aにしよう女性部総会



4月
21日

西宇和青壮年同志会

代議員：65人

総会では代議員が全員出席の65名で開催され、引き続き三崎支部の山下淳さんが会長に就任しました。

令和7年度は、温州みかんの受入重量は予想数量を大幅に越え、42,000トンを上回り、着色の遅れと着花量の多さから、年明けまで収穫をする農家が多かった特別な年となりました。

同志会の活動においては、「オレンジデー」や「伊予柑イベント」といった、対面で実際に観光客等の消費者の方々とふれあうことによって西宇和柑橘のPR活動を継続して実施しました。それに加えて、首都圏における市場流通調査および販売促進活動も実施し直接消費者の方々と交流を行い、全国へ西宇和柑橘のPRを行うことができました。

果実品評会では、令和になり一番多い265点の出品があり、同志会員全体で今後の営農意欲向上に繋げることができました。

令和8年度会長の山下淳さんより、「本年度は裏年と比べると着花は多い傾向、基本管理を徹底して行いましょう」と呼びかけを行い、「しっかり稼ぎ、若い人たちの先頭に立って活動していきたい」と熱い気持ちを語りました。



4月
22日

ふれあい助け合い組織 たちばな 総会

出席者：26人

たちばなは、今後ますます超高齢化社会が加速していく見込みがある日本で、地域住民の生活や地域福祉を支援する役割がさらに重要と考えています。元気な高齢者が明るく生き生きと

生活することができ、地域のなかで安心して暮らしていけるように、相互扶助の精神で、今まで習得した知識や新しい情報を取り入れ、地域の活性化に取り組んでいます。

総会終了後には、NPO 法人愛媛県レクリエーション協会の久保田加寿美さんを講師に招き、声を出しながら運動したり、歌をうたいながらリズムに合わせて体操をしたり、笑い合いながら出席者の皆さんとレクリエーションを楽しみ、会場中が盛り上がりました。

たちばなの永井加代美前会長は「楽しみながら会に参加してもらえたら」と呼びかけを行いました。新会長には宮内支部の田鶴谷 千菊さんが選ばれました。

同会は年々、たちばなの会員数が減少しているため、今後の超高齢化社会を地域全体で明るく生活できるように会員募集を行っていきます。

ふれあい助け合い組織たちばな総会



JAにしゅうわ 全体朝礼・入組式

～ 新規採用職員を3名迎えて新年度スタート～

JAにしゅうわは4月1日、3人の新規採用職員を迎え、JA本店で全体朝礼と入組式の開催をしました。新規採用職員を代表して今井健汰朗さんは「組合員のため地域の方々、そして西宇和という地域に貢献できるように日々努力を重ねながら誠心誠意業務を行っていく」と決意を表明しました。

全体朝礼では、永年勤続者らの表彰が行われ、勤続年数20年の方が9名、勤続年数30年の方が3名が表彰されました。

JAは組合員や地域住民にとってなくてはならない存在でいられるよう、今後もJAは、組合員や地域の方々に積極的に利用していただき、愛されるJAを目指していきます。



LA進発式

～ 信頼と期待に応え、「安心」と「満足」の提供～

JAにしゅうわは4月1日、JA本店で「LA進発式」を開きました。21人のLA（ライフアドバイザー）が、事業目標を目指し、農業協同組合が理念とする「相互扶助」を事業活動の原点とし、常に組合員・利用者の信頼と期待に応え、「安心」と「満足」の提供を心掛けるように心一つにしました。

令和8年度は、次期3か年計画の中間年度となるため、「組合員・利用者本位の業務運営（FD原則）」の実現と、JAにおける事業実施基盤・経営基盤の強化に向けて、今後目指すべき保障充足の指標設定と、従来までの事業実施体制の見直し・整備を行うことで、組合員・利用者から選ばれ続ける保障・サービスの提供を実施します。

従来からの課題の人口減少による事業基盤の縮小や、組合員・利用者の高齢化している中で、今後も

組合員・利用者にとって身近なJA共済であり続けられるよう、組合員・利用者との接点確保を行う事業実施体制の構築や年齢に囚われない保障（建物更生共済・自動車共済）や地域を支える農業者を守るために保障（生活障害共済）の拡充強化を行い、「安心」と「満足」の提供を行っていきます。

JAは「ひと・いえ・くるま・農業」とバランスの取れた保障を提供。それぞれのニーズに合わせたサービスを提供し、組合員や利用者から選ばれ続けるよう取り組んでいきます。



ニューサマーオレンジ

～ 収穫開始 ～

ニューサマーオレンジの生産者である、三瓶町出身の井上徳年^{のりとし}さん。ニューサマーオレンジの園地面積は34a。先々代から受け継がれて来た園地を守り、引き継いで生産を行っています。

今後の目標として、「量は昔に比べて減ってきたが、全国的にトップを目指していきたい」と熱い思いを語ってくれました。

井上さんのおすすめの食べ方として、①りんごをむく要領で外皮(黄色い部分)をうすくはぎます。②白皮をつけたまま皿にそぎ落とす。③皿に盛り、冷蔵庫で冷やします。はちみつ・砂糖等をかけて食べるのもオススメとのことでした。つるんとした外観と気品有る甘い香り、さっぱりとしたおいしさが魅力です。ニューサマーオレンジをぜひお召し上がり下さい。



ニューサマーオレンジ 初選果

～ 三瓶の特産品の選果始まる ～

J Aにしようは4月14日、みな共選の三瓶選果場でニューサマーオレンジの初選果をスタートしました。

約40名の従業員が一丸となって作業を行い、念入りに選別を行い、イタミ果になっているものは抜き取りを行っています。

西予市三瓶町の特産品であるニューサマーオレンジは無核化栽培に努め、種もほとんどなく、あっても小さいため、食べやすく変化しています。生産者の人数は現在52名と減少傾向にありますが、生産者は、地元の特産品を全国の皆様へ届けたい気持ちで日々、栽培されています。

今年の生産予想数量は、生食のみで約84㍏と前年比327%と今年は豊作の傾向にあるとのこと。平均糖酸に関しても、糖度11.3、酸度は1.63

と食べやすいバランスとなっています。ぜひこれからの暑い季節に食べてみてください。



4月14日はオレンジデー ～ 柑橘を贈って愛を確かめる日～

4月14日は、大切な人に柑橘を送ってお互いの愛情を確かめ合う「オレンジデー」。オレンジデーにちなんで柑橘のPRイベントを行いました。

4月11日～14日 みかんのある風景写真展

フレッシュレンジは、道の駅みなとで「第6回みかんのある風景写真展」を開きました。コロナ禍でもできる情報発信をしようと2021年にスタートし、今年で6年目。今回は県外13作品、市外7作品、市内55作品、合計75作品集まりました。

4月11日には、表彰式が開催されました。八幡浜市長、JAにしゅうわ代表理事理事長、みなと交流館館長、京町家まち美術館館長たちが審査を行い、15作品の表彰が行われました。

主催者のフレッシュレンジ代表岡本さんは挨拶で「年々カメラの写真のレベルが上がってきてます。みなさんのお力によって支えられています。写真を見て食べてみたい・作ってみたいという気持ちになってくれたらうれしい。盛り上げていきましょう!」と語りました。

表彰式の最後には、フレッシュレンジの「みかんの国からこんにちは」を会場のみんで歌い、会場を盛り上げました。



4月12日 フレッシュレンジ コンサート・清見の無料配布

フレッシュレンジは、道の駅みなとで行われた「みなと13周年記念イベント」に参加し、会場を盛り上げました。

その後、来場者の皆様に清見の配布を行いました。幅広い年齢層の人々が受取りあつという間に配布が終了しました。これからもフレッシュレンジは柑橘の魅力の発信とPRを行っていきます。



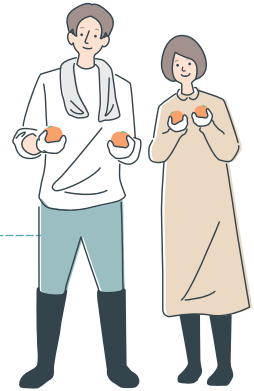
生産者の
皆さまへ

令和8年度アルバイト事業に関するお知らせ

今年度アルバイト事業の方針

今年度もJAからの斡旋はしませんが、以下の通り支援を行います。

- 求人サイトへの「農家求人情報」掲載の手伝い



アルバイト事業に係る助成について

| 項 | 目 | 対象地域 |
|-------------------|---|------|
| 求人サイトへの掲載 | 掲載金額（税抜）の4分の3（1農家あたり上限：2万5千円） 掲載料金 11,877円/農家（前年の農家負担額） （掲載件数により料金は異なります。） | 八幡浜市 |
| 八幡浜市空家修繕補助金 | 工事費用（税抜）の2分の1（1農家あたり上限：30万円） 交付申請期限：12月末 ※JAの空家修繕補助金につきましては、詳細が決まり次第お知らせします。 | 八幡浜市 |
| 八幡浜市屋外用簡易トイレ設置補助金 | 工事費用（税抜）の2分の1（1農家あたり上限：15万円） 交付申請期限：12月末 | 八幡浜市 |
| その他 | 伊方町につきましては協議会での取りまとめとなります。 各事業所または本店営農経済部 農業振興課に各種用紙を用意しております。 「アルバイトを初めて受け入れたい。」「どうすればいいかわからない」などお気軽にお問い合わせください。また、各地区に出向いての事業説明会実施も予定しております。 営農経済部 農業振興課 宇都宮 勇記まで ☎24-1115 | |

令和8年 初盆灯籠のご案内



灯籠写真下の箱に梱包しています。

| | | | |
|---------------|---------------|---------------|---------------|
| A | B | C | D |
| 数量限り | 数量限り | 数量限り | |
| 35,000円 | 30,000円 | 25,000円 | 34,000円 |
| 幅75cm 高さ195cm | 幅70cm 高さ150cm | 幅68cm 高さ133cm | 幅52cm 高さ138cm |



価格は全て税込みになります

人員不足のため、配達指定日は御受けできません事をお許しくださいます。6月上旬よりお渡しできますので、宜しくお願い致します。

お申し込み・お問い合わせは
JAにしうわ葬祭センターもしくはお近くのJA店舗へ
JAにしうわ葬祭センター
TEL：0894-24-1935 FAX：0894-24-1938

はだか麦ごはん消費拡大運動！

～ 愛媛県の美味しい農産物を食べよう！～

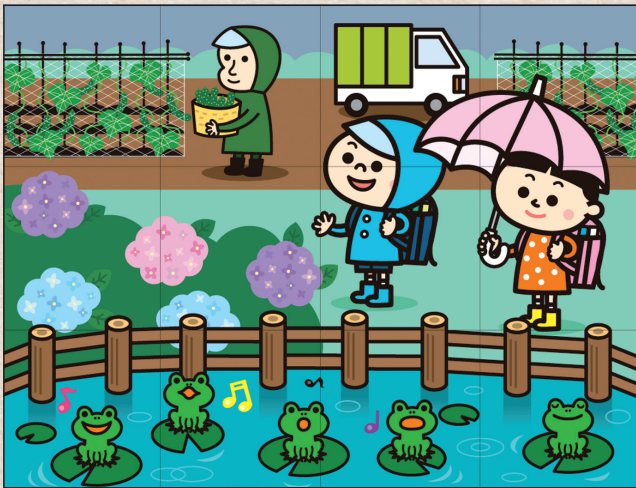
JA全農 はだか麦ごはん

(1ケース：150g×12パック入り)

愛媛県産“ひめの凛”の大粒で噛み応えのある食感と“はだか麦”の小粒ながらもプチプチとした食感が楽しめるコラボ商品。炊き立ての食味をいつでも楽しめます。

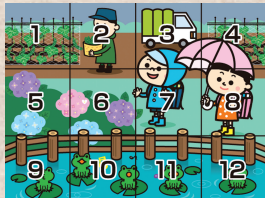


間違い探しに正解した10人に 「はだか麦ごはん12パック入り1ケース」をプレゼント!!!



応募方法

右のイラストには、左のイラストと違う部分が5カ所あります。間違っている部分を右の枠内の数字で探しましょう。申込方法は毎月のプレゼントクイズと同じ（P.23参照）です。どしどし、ご応募ください。
※当選者は、7月号で発表します。



先月の答え

- ❶ 花びらがチョウになっている
- ❷ 子どもの手の形が違う
- ❸ 子どもが帽子をかぶっている
- ❹ お母さんの服の柄が違う
- ❺ おにぎりの海苔の向きが違う

先月の当選者

| | |
|---------|--------|
| 保内町宮内 | 八幡浜市国木 |
| 兵頭 一男 | 渡部 八恵 |
| 三瓶町下泊 | 伊方町三机 |
| 藤元 有里 | 山本可奈子 |
| 八幡浜市日土町 | 伊方町湊浦 |
| 宮下 幸子 | 山下真奈美 |
| 保内町川之石 | 八幡浜市穴井 |
| 久保 文子 | 井上望咲 |
| 伊方町二見 | 伊方町明神 |
| 平家 玉子 | 大本 則彦 |

JA にしわオートパルから組合員・利用者みなさまへ

日頃よりJAにしわオートパルをご愛顧いただき誠にありがとうございます。ご迷惑をおかけいたします。

さて既に報道等にてご存じのとおり、今般の中東情勢悪化による「石油輸入の混乱」により、多方面にわたり影響が出始めています。

当オートパルにおきましては、仕入先と連絡を定期的におこない各種オイルの在庫をきらさないようにしていますが、今後の確保が難しい状況になりつつあります。

つきましては、当分の間「**オイル交換**」におきましては、多くのお客様に計画的にご提供する事を第一とするために、【**ご予約制**】とさせていただきますので、ご要望されるお客様につきましては、事前のご連絡をお願いいたします。何卒、ご理解、ご協力をお願いいたします。

JAバンクからの大切なお知らせ

ATMなどのサービスを
一時休止させていただきます。

| 休止日 | | |
|----------------------|--------------------|---------------|
| すべてのサービスが休止 | | |
| JAバンクのATMのみサービスが休止 | | |
| 5.16 土 | 5.17 日 | 5.23 土 |
| 全取引休止 21:00-24:00 | 全取引休止 0:00-8:00 | ATMのみ休止 終日 |

休止するサービス

JAバンクのATM

ジェイデビット

Financial Convent

JAバンクアプリ プラス・JAネットバンク・法人JAネットバンク

他金融機関・コンビニなど提携ATM

県産品愛用運動

4月6日～8月31日



大切な人へ、「おいしい!」が聞こえる えひめの贈りもの。

お問い合わせ・ご注文は
県内各JA・JA全農えひめへ

| | | | | | | | |
|---|--|---|--|--|---|--|--|
| | | | | | | | |
| えひめ100 みかんはかん混合 参考組合員価格 4,200円(税込) 1,000ml×6本 / ケース | 愛媛の味わい 柑橘100 参考組合員価格 4,980円(税込) 1,000ml×6本 / ケース | 愛媛の不知火 参考組合員価格 3,480円(税込) 1,000ml×6本 / ケース | POM 塩と愛媛のかんぎつ 参考組合員価格 2,880円(税込) 490ml×24本 / ケース | POM ポンスパークリング 参考組合員価格 3,120円(税込) 410ml×24本 / ケース | POM 愛媛のキウイゼリー 参考組合員価格 3,120円(税込) 295g×24本 / ケース | 愛媛の特煎茶 参考組合員価格 3,360円(税込) 500ml×24本 / ケース | はだかんぼう麦茶 参考組合員価格 3,360円(税込) 500ml×24本 / ケース |

愛媛産の温州みかんといよかんを主体にブレンドした濃い果実感が楽しめる果汁100%ジュースです。
愛媛産のボンカンといよかんを主体に愛媛の柑橘をブレンドした深みのある爽やかな味わいの果汁100%ジュースです。
愛媛産の不知火を使用した、濃厚な甘みと程よい酸味を楽しむことができる果汁30%飲料です。
愛媛産河内晩柑と伯方の塩を使用した水分・塩分補給に役立つ飲料です。
ボンジュースの新しい美味しさが味わえる大人向けの果汁30%炭酸飲料です。
愛媛産のキウイフルーツ果汁を使用しています。キウイフルーツの豊かな香りと甘酸っぱい味わいで、ふるんとした満足感のある舌触りに仕上げています。
愛媛産の茶葉を100%使用した、心地よい苦味とさっぱりとした後味の緑茶です。
生産量日本一の愛媛産はだかまを100%使用した、昔ながらの味と香りが特徴の麦茶です。

※宅配運賃について ●同一受注同一送付場所で5ケース以上の場合、送料はお客様負担はありません。 ●5ケース未満の場合は、ケース毎に850円(税込)加算します。

愛媛のママ・パパ応援コミュニティ

JAこども倶楽部



入会費・年会費無料! 愛媛県の妊婦さん、0歳児を子育て中の方なら
会員募集中! どなたでも入会できます!



特典1 JA産直市場 わくわくギフト
JAがおすすめする自慢の特産品などをお届けします!



特典2 JAこども倶楽部 オリジナル 誕生日プレゼント
お誕生日祝いをお届けします!



特典3 赤ちゃんも喜ぶ!! 楽しいイベントへご招待



Happy Kids

八幡浜市古町

上 小西 美羽 ちゃん (6歳)
下 あやと 彩斗 くん (0歳)



パパ：健介さん ママ：和さん
このまま元気に大きくなってね！

ご飯をおいしく 食事を楽しむ

こんにゃくと ミニトマト、豆のマリネ

材料 2人前
板こんにゃく……………100g
ミニトマト……………10個
ミックスビーンズ……………50g
パセリ (みじん切り) ……少々



A 調味料

おろししょうが……………1かけ分
白ワインビネガー……………大さじ2
オリーブ油……………大さじ1
塩……………小さじ1/2
黒こしょう……………少々

作り方

- ① 板こんにゃくは沸騰した湯に入れてひと煮立ちさせ、3分下ゆでする。ざるにあげて粗熱を取り、1cm角に切って水気を拭く。ミニトマトは横半分に切る。
- ② ボウルに[A]を入れて混ぜ、板こんにゃく、ミニトマト、ミックスビーンズ、パセリを加えてあえたら出来上がり。

こんにゃくに味を染み込ませるコツ

こんにゃくをサラダや中華料理などに使用する際は、15～30分ほど冷凍して、こんにゃくの周囲だけ凍らせてから水気をよく切りましょう。水っぽさが減り、表面がざらついてドレッシングなどがよく絡むようになります。煮物にするときは、鍋に入れ中火でから煎りしたり、電子レンジにかけたり(100gの場合は600Wで1分程度)するとこんにゃくの身が締まり、歯触りが良くなります。また、煮込んだ後に少し冷ますと、こんにゃくの内部にある無数の空洞に煮汁がよく染み込みおいしくなります。

川柳コーナー

今月のお題

「歩」

庭を見ると 歩いた道を 思い出す
初孫の ヨチヨチ歩き 見守りて
歩いてく 新たな挑戦 やってやる
人類の 夢を拓して 宇宙へと
初孫の 一步二歩 歩む姿の 愛おしさ
じいちゃんに 両手あずけ 歩む孫
信じよう あなたの歩む 道ならば
無事祈る 歩き遍路に 春の雨
桜咲く 孫らは一步一步 前進する
カウンントを 楽しみに日々 散歩する
孫の手 飛び出す歩みに しつかりと
杖歩行 いつも見守り こけんよに
歩きます 健康づくり こつこつと
一步づつ 歩き始めて 80年
老いてなほ 明日を夢みて 薬づけ
景色を 楽しみながら 朝のウォーキング
五月晴れ 二人で歩いた 今の妻
一步ずつ しあわせ届く 気がしてる
痩せてやる 歩くと決めた 明日から
一步づつ 地に足つけて おじいちゃん
歩み継ぐ 南の教室 夢ひらく
将棋の歩 変身すれば 金となる
マラソンを 完走するのも 一步から
花遍路 一步一步の 積み重ね
嫁さんと 共に仲良く 歩む未来
人生は 三步進んで 二歩さがる
先長し 専業農家 一步ずつ
歩み止め 待てど開かぬは 手動ドア
新入生 礼儀正しく 歩み行け
歩いたら すり足歩行 危ないな

伊方 68歳
日土 54歳
保内 67歳
川上 53歳
日土 93歳
伊方 62歳
日土 61歳
日土 63歳
若山 67歳
旭山 68歳
伊方 55歳
伊方 45歳
三瓶 47歳
三崎 81歳
日土 78歳
伊方 79歳
新居浜 49歳
伊方 68歳
中津川 76歳
保内 73歳
伊方 77歳
保内 76歳
保内 71歳
伊方 54歳
保内 74歳
三瓶 67歳
保内 79歳
五反田 70歳
三瓶 78歳

※川柳もクイズと同様にハガキ・FAX・WEBで受け付けており、すべて皆様に送らせていただきます。

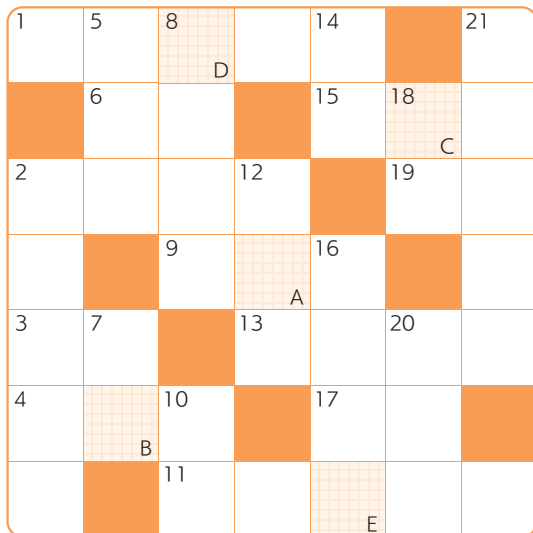
来月のお題 「蛍」

JAの営業時間外・休日の自動車事故やトラブルは…
JA事故受付センター
0120-258-931

JA共済アプリ
緊急時の備えに導入してください!!



たちばなクイズ



の文字をA～Eの順に並べてできる言葉は何でしょうか？

ヨコのカギ

- 傘を忘れたときに軒先を借りてすること
- 赤外線やX線もこれの一種
- 梅雨入りすると、梅雨□がいつ頃なのか気になります
- 簡単には意見を曲げません
- 損の反対語
- 親しいつきあいのこと。昔の□でなんとかしてよ
- アメリカ原産の大きなカエル
- 自宅を離れて観光などをします
- ウメやブルーベリーの食べる部分
- 合唱部が練習するもの
- 一年で一番昼が長い日

タテのカギ

- 完成しました！
- 成長した羊の肉です
- ペンは□より強し
- 彼は大舞台で面目□を果たした
- 手のひらや足の裏の反対側
- 旬よりも時期が早いもの
- この教科の時間にアサガオを育てた人も多いのでは
- 古くから、夏バテ防止にも食べられてきた野菜
- ウィッグや付け毛ではありません
- クイズを出されて考えるもの
- 中学校で教育□をおこなう大学生

応募方法

5月31日 必着

- クイズの答え
- 川柳 (希望者のみ)
- 郵便番号、住所、氏名、年齢、電話番号
- J Aや広報「たちばな」へのご意見・ご感想・ひとことを明記の上、郵便はがき、またはFAXで送付、またはWebページよりご応募ください。お一人様1枚、1回限り有効です。当選者は7月号で発表します。

郵送：〒796-0031 八幡浜市江戸岡1丁目12-10
J Aにしよう「たちばな」プレゼントクイズ係

FAX：24-7506

Webでの回答を受付開始しました。回答は右記QRコードもしくは下記URLからご回答ください。

<https://forms.gle/LF2D8kaZ7tY7Kj389>



プレゼント賞品

愛媛県産
米5kgを
10名様に



5月号の当選者

| | |
|---------|---------|
| 保内町広早 | 八幡浜市日土町 |
| 松岡由美 | 都築登美 |
| 八幡浜市穴井 | 八幡浜市合田 |
| 菊池浩三 | 米花しげき |
| 伊方町仁田之浜 | 三瓶町安土 |
| 堀田松吉 | 竹内博子 |
| 伊方町串 | 八幡浜市若山 |
| 阿部久栄 | 菊池信行 |
| 保内町広早 | 八幡浜市松柏 |
| 新山美香 | 石見慎一郎 |

5月号の答え

| | | | | | | |
|----|---|---|---|---|---|---|
| | し | よ | う | ぶ | は | ち |
| れA | ま | く | ら | ほ | し | ゆ |
| んB | い | そ | か | ー | う | |
| きC | う | か | ん | む | り | |
| ゆD | げ | し | だ | み | み | |
| うE | れ | い | わ | う | っ | ど |
| | え | ぬ | や | ま | と | り |

今回は301通のご応募がありました。ご当選おめでとうございます。

※当選賞品は、誌面発表から1ヶ月以内を目安に、お近くの出張所・事務所から配達いたします。
※応募総数は、はだか麦キャンペーン分も含みます。

みんなのひとこと

「シカ」の脅威」八西地域での捕獲数はまだ少ないとの事。私も仕事で八幡浜の山中でシカを見たことがあります。千丈駅付近ではサルも見ました。これからの捕獲に期待したいと思います。地域の皆さんの協力も不可欠ですね。今後増えなければいいのですが……

桜の花も終わり葉桜となり、山々が夏の山に様変わりしています。スタッフの皆様体調に気をつけてください。お気遣いありがとうございます。寒暖差も激しいので互いに体調には気を付けていきましょう。

トマト、ピーマン、ブロッコリー、ゴーヤ、ナスビ等野菜を植えました。元気に育ってくれ。皆で食べれますように！家庭菜園いいですね！おいしいお野菜作って下さい～

自宅近くの山で狐が畏にかかっていたそうです。1ヶ月ほど前に見た体が鮮やかな茶色で長くて太い尻尾を持つ動物の正体が判明しました。野生動物オンパレードですね！まだ見ていない野生動物がいそうですよね。

便利な時代ですが、私は今でもガラケーの携帯電話です。時代に取り残されてます機械の進化すごいですよね！

P OMスパークリングが好きです。ありがとうございます！飲み物がおいしい時期になってきますね。

初めての応募になります。クロスワードに頭を抱えました。初めての応募ありがとうございます！ぜひこれからも読んでください。

西 宇和みかんの身近な情報が知れて良い。生産者の苦労が良くわかって大変良い。若い生産者が多くいる事におどろきです。皆さん頑張っていますね。ありがとうございます！これからもいろんな情報を発信していきます。

4 月で96才の誕生日を迎えた母。30代で1人になり、私と弟を必死に育ててくれました。山や仕事に休みなく働いてきた本当に強い母です。今では「私みたいな幸せ者はいない」と周りに感謝を伝えてくれる母。その言葉に私達も胸が熱くなります。可愛いばあちゃん、元気で長生きしてね。立派なばあちゃんですね。今後も長生きしてください！

ト ランプさんの発言や行動に振り回されて先行きが不安です。早く平和な世界が戻ることを祈るばかりです。戦争なんて一刻も早く終わって平和な世の中になって欲しいですね。

空高く



6月の空は、表情の「喜怒哀楽」の変化が大きい季節です。晴れば、夏至に近い太陽は空高く昇ります。強い日差しが照り付け、地面を熱します。その分、上昇気流も強まりやすく、条件がそろえば積乱雲が空高く発達します。

ひとたび空が牙をむけば、短時間の非常に激しい雨や雷、ひょう、竜巻などの激しい突風をもたらすこともあります。空の急変が起こりやすいこの時期は、最新の天気予報や詳しい防災気象情報、気象レーダーなどを小まめにチェックすることが必要です。

ただ、それと同じくらい大切なのは、自分の目で空の変化に気付くことです。雲の色が濃くなったり、急に冷たい風が吹き出したり、遠くで雷鳴が聞こえたりしたら、積乱雲が近づいているサインです。身を守る行動につなげることが大切です。情報と感覚の両方で空と向き合って、安全に過ごせるようにしましょう。

6月号よりたちばなを担当させていただく、宇都宮です。不慣れではございますが、どうぞ、よろしくお願い致します。

6月の運勢

🌸全体運 🌊健康運 🍀幸運の食べ物

おひつじ座 3/21~4/19

🌸順調運。良好に物事が進みます。ただ買い物欲が刺激されてしまいそう。本当に欲しいもの、必要なものを検討して🌊高カロリーの食べ物は控えめに。しっかり運動を🍀オクラ

おうし座 4/20~5/20

🌸いつもなら戸惑ってしまうことにも意欲的に取り組めます。ただし余計な発言は控えて。もめ事は避けましょう🌊頭痛予防のストレッチを。歯の健診もお勧め🍀シソ

ふたご座 5/21~6/21

🌸勢いがあります。難しいかなと感じることもチャレンジしてみる価値あり。装備、設備の安全点検は念入りに🌊食生活の乱れに気を付けて。早寝早起きが◎🍀サクランボ

かに座 6/22~7/22

🌸コミュニケーション運が活発に。話してみればとんとん拍子で進むこともありそう。情報収集にも力を入れて🌊姿勢をよくするストレッチで体のゆがみをケア🍀トマト

しし座 7/23~8/22

🌸周囲からはいい話でも悪い話も両方聞かえてきそう。内容をよく精査して。冷静になればお得情報を手に入れます🌊交通ルールを守りけが防止。道の横断は左右を確認🍀ツルムラサキ

おとめ座 8/23~9/22

🌸あれもこれもと少し欲張りに。目標を定めて思い切って前進を。力を注げば少し先に大きな実りが待っています🌊運動を楽しめます。今まで難しかったことにも挑戦を🍀ピーマン

てんびん座 9/23~10/23

🌸視野が広がり新たな発見が。好奇心を発揮しましょう。旅行の計画も吉。技能向上のための勉強にもツキあり🌊足腰のけがや病気に注意。腰から下をよくケアして🍀ピワ

さそり座 10/24~11/22

🌸相手のいる物事はスムーズにはいかないかも。大事な作業は自分だけでもできるように準備しておきましょう🌊クリームで肌を保湿して。湿疹は早めにケアを🍀キュウリ

いて座 11/23~12/21

🌸吉凶混合運。困り事を持ち込まれることもあるもののうれしいお誘いも。プラスに目を向けて。交渉は時間をかけて🌊疲れたら無理せず休憩。薬は副作用も確認を🍀シシトウ

やぎ座 12/22~1/19

🌸手強い運氣。無理をせず着実に動けば望みがかないます。判断に迷ったときはクオリティーの高い方を選びましょう🌊行動的なほど調子が上がります。外出を増やして🍀新ショウガ

みずがめ座 1/20~2/18

🌸勢いのある運氣ですがトラブルの気配も。完璧を目指さず優先順位を付けて進めましょう。フォローは後から🌊考え過ぎないように。うっかりのけがに注意🍀エダマメ

うお座 2/19~3/20

🌸厳しい状況も次第に好転。逃げずに向き合えば早く解決へと向かいます。周りの人の意見も聞いてみましょう🌊呼吸を整えるストレッチがお勧めです🍀ラッキョウ