

# たちはな

Tachibana nishuwa member's communication magazine



特集 1

## 共選総会開催

特集 2

## みかんの花 だんだんウォーク 2026 in にしうわ

# マンダリン・シトラス合同スクール

～ 芽花管理講習会で適正着花量を目指して ～



J Aにしうわと南予地方局八幡浜支局地域農業育成室は5月7日に第1回目のマンダリン・シトラス合同スクールを八幡浜市の農家の園地で開催しました。同スクールは就農して間もない青年農業者、女性農業者等を対象に、技術・経営研修を開催することにより、担い手としての資質向上や早期経営安定を図るために行っています。

令和8年度産は、去年の新梢が確保されていたり、秋季の乾燥状態などから、裏年回りでありながら、着花は平年並み～やや多い傾向。生理落果が終わる7月上旬以降の状況によっては、摘果遅れから全体の作業が遅れさらに隔年を繰り返す可能性もあるとのことでした。

参加者は学んだことを実践し、芽花管理作業を行いました。分からないことはどんどん質問を行い、知識に変えながら摘蕾作業に取り組みました。

講師のJA職員からは、「山に行って観察することが一番大事。摘蕾作業も一度の確認だと見逃がしもあるため、何度も山を回りながら作業をしてみましよう」と話しました。

## マンダリン・シトラス合同スクール 参加者募集中

**対象者** 柑橘生産農家

**講師** JAにしうわ営農経済部・南予地方局八幡浜支局

**申込先**

右記2次元コードより  
お申込みください。  
JAにしうわ営農経済部  
TEL 0894-24-1113  
FAX 0894-24-7526





## JAにしうわ女性部 三瓶支部 ～ 焼き肉のたれと便利つゆ作り ～

5月12日と14日の2日間にわたり三瓶支店で  
行われました。1日目は11名、2日目は12名が  
参加し、女性部の大イベントとして活動が行われ  
ました。

この取り組みは40年以上続く伝統行事で、地域  
に親しまれている手作りの味となっています。2  
日間で仕込まれた量は、焼き肉のたれがおおよ  
150リットル、便利つゆが約100リットルにもの  
ぼりです。

特に便利つゆは、そうめんだ  
しとして人気もあり、煮物や天  
つゆ、冷奴など幅広い料理に使  
える万能調味料として好評と  
なっています。焼き肉のたれに  
関しても「このたれじゃないと  
ダメ」という子どもたちの声も  
多く、長年地域の食卓を支えて  
きた味にもなっています。

一方で、近年は食材価格の高騰により経費が年々  
上昇しているほか、部員の高齢化や人数減少も課  
題となっています。その中でも支部長の三木江さ  
んは「高齢化の中でも、出来る限り続けていき  
たい」と話し、伝統の味をこれからも守り続け  
る思いを語りました。

なお、販売による利益はほとんどなく、地域のた  
めに続けられている活動として多くの人に支えら  
れています。



## CONTENTS

### 2 Focusにしうわ

マンダリン・シトラス合同スクール  
JAにしうわ女性部 三瓶支部

### 4 特集 1

みつる共選・みな共選・川上共選で  
共選総会を開催!!

### 6 営農BOX

日本一の産地づくり／野菜を作って  
みよう／東京最前線

### 9 JAのうごき

#### 10 特集 2

みかんの花だんだんウォーク  
2026 inにしうわ

#### 12 トピックス

キックオフ大会／日土町みかんの花  
まつり／ひづちほたる祭り

#### 14 西宇和みかん支援隊かわら版

農業者年金／労災保険 他

### 16 インフォメーション

夏得W! 定期貯金キャンペーン/  
オートパルへようこそ! / アンパン  
マン交通安全キャラバン / 他

### 22 みんなの広場

ハッピーキッズ / ご飯をおいしく食  
事をたのしく / 川柳 / たちばなクイ  
ズ / みんなのひとこと / お天気カ  
レンダー / 今月の運勢



# みつる共選・みなのかんぼ共選・川上共選で 共選総会を開催!!

4月27日(月)

## みなのかんぼ共選総会

出席者：135人（委任状：93人）



みなのかんぼの生産量は令和7年度の温州から中晩柑に至るまで全ての品目で前年比はもとより年平均を大幅に超過して非常に厳しい環境となりました。

**極早生** 本年度は日焼け果の発生、鳥獣害も少なく肥大も良好だったため予想数量を大幅に上回る実績でした。受入量が多かったため売上高は上々で、数量570<sup>ト</sup>（前年比179%）、売上高1億5,567万円（前年比181%）、平均単価273円（前年比101%）でした。

**早生** 前年同様に前半は着色不良の影響で受入数量が伸び悩みましたが、11/5収穫から着色基準を8分まで落としたことにより、順調に回復していきました。品質内容は高糖並酸と良好で顧客の評価も上々でした。数量4,990<sup>ト</sup>（前年比198%）、売上高16億5,789万円（前年比189%）、単価332円（前年比95%）でした。

**南柑・普通** 早生からの販売状況の飽和状態が続き、かなり厳しい状況で推移しました。その中でも心配された浮皮果の発生も少なく、品質は良好でした。数量2,865<sup>ト</sup>（前年比209%）、売上高9億1,845万円（前年比178%）、単価321円（前年比85%）でした。

木下和隆共選長は、「物量は力です。安定生産・出荷での出荷率の向上をお願いしたい」と生産者の皆様へと呼びかけを行いました。

4月23日(木)

## みつる共選 臨時総会



喜須来地区公民館にて、みつる共選の臨時総会が開催されました。議題内容は役員選任で、保内地区の萩森敏久氏が選任されました。

総会日現在、生産者総数は583名。菊池俊光共選長代理は、「令和7年度産に負けないくらい出荷して欲しい」と生産者の皆様へ呼びかけを行いました。

5月1日(金)

## 川上共選総会

出席者：90人（委任状：19人）

川上地区公民館にて、川上共選の総会が開催されました。令和7年度は、積極的に荷物を動かすことに重点を置き、各市場担当者からの販売環境の聞き取りを連日細かく行い、J Aにしようの中では早めに卸価格の調整をし、過剰な供給を避けるため日々増える在庫と相談しながらの選果・出荷作業を行いました。

温州みかんの受入数量は8,357ト、売上高は25億4,605万円、平均単価325円となり、過去最大規模の数量・売上高となりました。

高品質なみかんを作る産地であっても、欠品を頻繁に起こす産地、計画性の無い出荷を行う産地は敬遠され、買い手がつかない状況にもなるため、令和8年度からは生産状況・出荷状況・適正な卸価格といった情報共有を今まで以上に行うようにしていくと説明を行いました。

野本義仁共選長は、「令和6年・7年の予想数量の大幅なズレで関係市場・仲卸・量販店に迷惑をおかけした。令和8年度は予想数量の適正化、そして、高品質生産を行うためのマルチ被覆の更なる拡大をお願いしたい」と参加した生産者へ呼びかけました。



日本一の  
産地づくり

# 安定生産を目指して

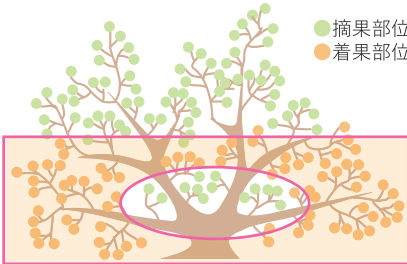
営農経済部

西宇和管内の状況ですが、着果のバラつきがあり裏年周りの中果実が多い状況です。

また、気温上昇に伴い、生理落果も激しくなる見込みです、6月下旬ごろから荒摘果作業が始まりますが、樹の着果量に合わせて摘果を十分に行いましょう。

## 着果量に合わせた適正着果とマルチ被覆

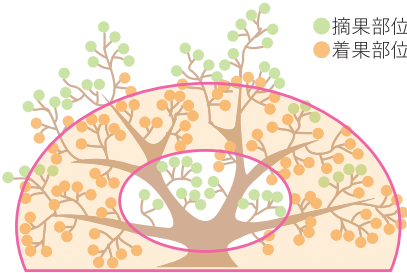
### ①温州みかんの摘果



**着果程度4、5**  
隔年結果防止型I-1  
旧葉割合が80%以上で春芽の結果母枝が著しく不足した樹  
↓  
隔年結果防止のため、樹冠上部50%を全摘果する。樹冠中央部も摘果する。

#### 1. 着果過多樹（隔年結果防止）

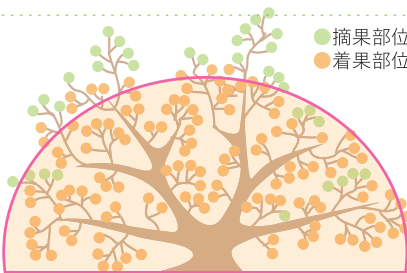
- ・着果量に応じて樹冠上部の30~50%を全摘果する。
- ・新梢の発生を促すため、7月10日までに実施する。
- ・樹冠内部の果実は品質が悪いので取り除く。



**着果程度3**  
隔年結果防止型I-2  
旧葉割合が60~70%で春芽がやや不足した樹  
↓  
隔年結果防止のため、樹冠上部30%を全摘果し、第一および第二垂主枝の上向き果を摘果する。

#### 2. 連年結果樹

- ・樹冠外周部を中心に全体の10~30%を摘果する。
- ・新梢がほとんど有葉果の場合は、結果母枝確保のために枝別摘果を行う。



**着果程度2**  
中玉果生産型(タイプII)  
旧葉割合が50%程度で結果母枝がほぼ確保された樹  
↓  
8月上旬に主枝上部と垂主枝上部の上向き大果を10%程度摘果する。

#### 3. 着果不足樹

- ・果実肥大を考慮しながら8月上中旬以降、果実にストレスがかかり光沢が出てきたから摘果を行う。
- ・被さり枝の除去（剪定をしていない樹は特に行う）

※上記の内容をご確認いただき、園地内の樹がどれぐらい着果しているかを一番最初に把握してください。把握ができれば、着果量に合わせた摘果を行っていきましょう。

### ②作業工程（着果過多樹の場合）



#### ○荒摘果の優位性

荒摘果の魅力的なところは隔年結果是正に効果が高いという点が挙げられます。理由は荒摘果後に出た新梢は結果

母枝になるまでの充実期間が長く、仕上げ摘果・後期摘果で発生した芽よりも良質で優れた母枝になるからです。

これからの時期は作業が多くなり、作業時間が限られるかもしれませんが少しでも多く荒摘果を行うようにしましょう。

### ③中晩柑類の摘果

中晩柑類は早期肥大旺盛な品種が多いので荒摘果時期が一番大切になってきます。側枝の先端に有葉果（5枚以上）以上を残し、配置しましょう。内なりの果実はしっかり落とすようにしましょう

**大玉生産と品質向上を目指していきましょう！！**

品種	清見	不知火	甘平	愛媛果試28号
葉果比	60~70	15果/m <sup>2</sup>	50~60	60~70

#### 1. 清見（L・2L果中心の果実生産）

- ・早期肥大型なので摘果を遅らせないようにしましょう。
- ・枝を持ち上げ葉裏の果実を見逃さないようにしましょう。

#### 2. 不知火（2L・3L中心の大玉生産と減酸対策）

- ・着果過多にすると樹勢が低下し、果実肥大が悪くなり、減酸の進みが悪くなります。
- ・早期一発摘果（荒摘果8割、仕上げ摘果2割）を行います。

#### 3. 甘平（2L・3L中心の大玉生産と隔年結果是正対策）

- ・生理落果終了後、隔年結果是正の為、垂主枝単位で遊び枝の設定を行います。
- ・裂果対策の為、定期的な灌水を実施しましょう。

#### 4. 愛媛果試第28号（2L・3L中心の大玉生産）

- ・年内贈答・ギフト需要に因るため2L中心の階級作りが重要です。
- ・極端に強い荒摘果を一度に行くとヘソが広がるので、数回に分けて摘果を行います。

## マルチ被覆

温州みかんは、気象の影響で品質が左右されやすく、特に夏秋季の降雨が大きく影響します。

マルチ栽培は、品質向上を図る手段としては有効ですので、品質が劣る園地では積極的に被覆しましょう。

#### マルチ被覆の効果

- ①糖度が高くなる（水分調整により品質向上）
- ②着色が早まり、紅が濃くなる（反射の影響）
- ③浮皮果が少なくなる。

※品質を高めるためには早い時期から被覆を行います。  
※樹にストレスをかけるので、収穫後のアフターケア（樹勢回復）はしっかり行いましょう。

## 7月の病害虫防除

### 中晩柑類

時期	対象病害虫	薬剤名	毒性	水産	濃度	収穫前日数	使用回数
6月下旬 7月上旬	ミカンサビダニ ゴマダラカミキリ 黒点病	アグリメック	劇	△	2,000	7日	3回
		＋ アクタラ(顆水)	普	△	2,000	14日	3回
		＋ エムダイファー(水)	普	△	600	60日	2回
		＋ アピオンE	普	○	1,000	—	—

### 中晩柑類

時期	対象病害虫	薬剤名	毒性	水産	濃度	収穫前日数	使用回数
6月下旬 7月上旬	ミカンサビダニ ゴマダラカミキリ 黒点病	アグリメック	劇	△	2,000	7日	3回
		＋ アクタラ(顆水)	普	△	2,000	14日	3回
		＋ エムダイファー(水)	普	△	600	90日	2回
		＋ アピオンE	普	○	1,000	—	—

## 彩り鮮やか元気野菜 ニンジン

セリ科セリ属の根菜で、鮮やかなオレンジ色が特徴です。β-カロテンが豊富に含まれており、抗酸化作用や免疫力向上に役立ちます。また、ビタミンCや食物繊維も含み、健康維持に優れた栄養価を持つ野菜です。

**栽培のポイント**

- ① 発芽するまで土を常に湿らせる。
- ② 適切な間引きと除草を心掛ける。

### 土づくり

ニンジンは根が深く伸びるため、耕土が深く、排水性と保水力の良い土壌が適しています。播種の2週間前に苦土石灰、堆肥を施肥し、深さ30cmまで良く耕しましょう。その際、ニンジンの生育の妨げになるような石などの障害物は取り除いておきましょう。1週間前には化成肥料を施肥します。畝は、高さ10~15cm、幅60~90cmで作しましょう。

※施肥例 (1㎡)

堆肥：2kg、苦土石灰：100g、化成肥料：100g

### 播種

20cm間隔で溝を作り、その溝に1cm間隔で播種します。ニンジンは好光性種子のため、覆土は軽くしましょう。発芽までは乾燥させないように、たっぷり水を与えましょう。ニンジンは「共育ち」と言い、隣接する株と協力して、発芽・成長をする野菜です。そのため、播種から10日後に発芽が揃っていない場合は、まき直しを検討しましょう。

### 栽培管理

間引きは3回行い、最終的に株間を約10cmにしましょう。

- ・ 1回目：本葉1~2枚で3~4cm間隔
- ・ 2回目：本葉3~4枚で7~8cm間隔
- ・ 3回目：本葉5~6枚で10~12cm間隔

間引いた葉も栄養価があり、食べることができます。3回目の間引き後に条間に追肥し、軽く土寄せを行いましょう。根首が土から出て光に当たると緑化し、品質が低下するため、必要に応じて土寄せを行いましょう。

### 収穫

播種から約3か月半で収穫期となります。土から出ている部分が太いものから収穫しましょう。

ニンジンの作型 ●：播種 ■：収穫

月	1	2	3	4	5	6	7	8	9	10	11	12
一般地							●	●				■

## 自然の甘み ヤーコン

ヤーコンはキク科ワイルドスイートポテト属の根菜でシャキシャキとした食感と自然な甘みの特徴です。食物繊維やイヌリンを多く含み、腸内環境を整える効果があります。

**栽培のポイント**

- ① 風通しと日当たりの良い場所で栽培する。
- ② 水やりと追肥をしっかり行う。

### 土づくり

露地栽培では風通しが良く、日当たりの良い場所で栽培しましょう。植え付けの2週間前に堆肥と苦土石灰を施肥し、1週間前には深さ30cm、高さ30cmの植え付け穴を掘り、化成肥料を施肥しましょう。鉢(10号)やプランター(60cm、深さ30cm)栽培では市販の培養土に堆肥を混ぜ、鉢底ネットと鉢底石で排水をよくしておきましょう。

※施肥例 (1㎡)

堆肥：2kg、苦土石灰：100g、化成肥料：150g

### 植え付け

種芋からの栽培も可能ですが、苗からの栽培がおすすめです。太い茎の苗を選び、根鉢を崩さず、浅めに植え、株間は約1mあけましょう。植え付け後は乾燥させないようにたっぷり水を与えましょう。

### 栽培管理

乾燥には強いですが、暑さと寒さには弱いので管理に注意しましょう。また、風通しがよく、日当たりの良い場所で育て、株元にワラを敷いて直射日光を和らげましょう。追肥は植え付け後2週間から1か月ごとに多めに行います。プランターでは、土が乾いたらたっぷりの水を与え、露地では多湿に注意しましょう。

### 収穫

10~11月の葉が黄色く枯れ始める頃が収穫適期です。霜が降りる前に掘りましょう。株元から茎を刈り取り、株から離れた場所の土をほぐしてから掘り出しましょう。1株に10~20個の塊茎ができます。掘りたては苦みがあるため、収穫後は新聞紙に1か月ほど包んで保存し、甘みを引き出しましょう。

ヤーコンの作型 ●：播種 ■：収穫

月	1	2	3	4	5	6	7	8	9	10	11	12
一般地							●	●				■

東京最前線



東京営業所所長  
脇水博司

京浜市場 主要国産果実販売実績

(単位：t、円/kg、%)

		3月計		4月計		5月上旬		5月中旬	
		数量	単価	数量	単価	数量	単価	数量	単価
ハウス みかん	実績			11	2,585	9	2,419	14	2,362
	前年比			143	98	192	92	70	98
リンゴ	実績	5,680	419	4,953	411	1,187	433	1,284	447
	前年比	94	89	92	90	86	90	99	92
ビワ	実績	3	4,368	55	2,658	26	2,185	37	1,979
	前年比	124	106	160	98	71	93	124	88
モモ	実績			3	6,354	6	4,106	17	3,580
	前年比			195	102	99	95	134	91
サクランボ	実績	2	13,886	22	8,879	12	8,739	15	6,789
	前年比	174	89	156	86	102	92	87	93
いちご	実績	6,794	1,463	5,403	1,337	1,172	146	1,086	1,062
	前年比	88	108	96	105	85	101	95	102
メロン	実績	308	1,337	1,203	879	988	748	1,256	677
	前年比	101	97	109	91	95	97	101	98
スイカ	実績	644	480	3,007	410	1,318	391	1,949	399
	前年比	112	94	127	87	98	83	99	96
キウイ	実績	823	647	173	689	1	677	0	0
	前年比	120	89	126	98	8	114	0	0
果実計	実績	30,971	637	24,776	626	6,357	643	7,634	590
	前年比	115	85	114	90	100	89	113	90

## 5月 関東市場果実速報

国産果実において、貯蔵リンゴは無袋の終盤を迎え、有袋もの中心の入荷となるが、昨年同様に産地在庫は少なく、本年も引き続き高値で推移する見込み。和歌山県産の梅は、昨年・一昨年と比べると回復傾向にあるものの、降雹被害も一部で発生しており、例年に比べると減少見込み。福岡県産においても、3月末の低温の影響から不作傾向となっている。

いちごでは、GWを境に出荷終了する生産者も出始めたものの、気温上昇による品質管理の難しさから、生食用だけでなく加工・スイーツ需要へのシフトが定着し、堅実な販売を維持・継続している。

河内晩柑の入荷量は前年比380%程度と大幅に増加している一方、販売面では昨年より荷動きの立ち上がりが遅い状況。中晩柑全体としても前年より入荷量が多く、気温上昇による品質劣化も散見され、荷動きの鈍さに拍車がかかっている。スイカは110%程度と例年並みの入荷。昨年出遅れたマンゴーは、天候不順の影響もなく150%弱の入荷となり、母の日ギフト需要にも十分対応できたほか、価格帯は昨年比80%程度で推移した。

ハウスみかんは5月中旬から入荷が始まり、5月は前年対比80%程度。6～7月に向けては100%以上の荷受けが見込まれるものの、全体としては減少傾向にある。唐津産については昨年より10日程度遅れているものの、玉伸びは良く、小玉傾向となっている。

サクランボはハウスものが終盤を迎えているが、荷受量は110%程度。露地の「紅さやか」が5月

末からスタート予定で、メインの「佐藤錦」は6月上旬頃から始まり、10日～20日頃がピークになると予想される。

輸入果実については、バナナは生育順調で、入荷量は前年並みの見込み。ただし価格は大幅に上昇している。その他、キウイ・グレープフルーツ・オレンジは入荷量が少なく、高値で推移する見込み。

また、総務省が発表した「2025年の家計支出における食料消費の動向」によると、物価高の影響により食料支出額自体は増加しているものの、家計支出に占める食料品の割合は高水準が続いている。一方で、米の実質支出は前年度比6.2%減、麺類は実質3.0%増となっており、米から麺類への消費シフトの可能性も示唆されている。価格高騰が消費抑制につながったとみられている。

昨年の国産果実は、生産量の大幅減少や数量減による単価高の影響から、より安価な輸入果実やカットフルーツなど加工品のシェア拡大が、スーパーの売場からも見て取れる状況となった。国産果実の消費拡大につながる構造的な対策は、生産者減少に歯止めをかける意味でも急務であると感じる。



共選長会

5月28日

状況・情勢報告

- ①柑橘生育状況について
- ②柑橘販売情勢について
- ③予想数量について

協議事項

- ①令和7年産中晩柑（赤系）精算（案）について
- ②令和7年産デコボン・清見協力罰則金（案）について
- ③温州販売期及び申し合せ事項（案）について
- ④令和7年度全農販売資材予約達成奨励金処理（案）及び令和8年度資材関連取扱要領について

報告事項

- ①中晩柑加工実績報告について
- ②中東情勢に伴う包装資材供給体制の影響について
- ③当面の行事計画について～令和7年度にしようわキャンペーン報告&令和8年度にしようわキャンペーン（案）について【博報堂より】～

理事会

5月29日

事前報告

- ①4月末実績について

議題

- ①監事監査改善指示事項に対する回答について（神山支店、舌田、真穴、川上事業所）
- ②令和7年度決算について
- ③剰余金処分（案）について
- ④第33回通常総代会提出議案について
- ⑤JAにしようわ令和8年度事業収支シミュレーションについて
- ⑥令和8年度支店活性化奨励金について

- ⑦令和8年度給与改定について
- ⑧子会社との事前協議について
- ⑨令和8年度補助事業について（国補事業、県単事業）
- ⑩令和8年度担い手総合支援事業について
- ⑪中晩柑（赤系）精算について
- ⑫臨時雇就業規則の改訂について
- ⑬組合員の減資について

報告事項

- ①監事の監査報告書について
- ②令和7年度期末決算監事監査報告について
- ③独立監査人の監査報告書について
- ④令和7年度末経営諸比率について
- ⑤労災保険の加入状況及び徴収・納付保険料について
- ⑥令和8年度愛媛県農産園芸功労知事表彰他候補者の推薦について
- ⑦組合員の加入・脱退について
- ⑧6月の行事予定について

経営管理委員会 5月29日

事前報告

- ①監事の監査報告書について
- ②令和7年度期末決算監事監査報告について
- ③独立監査人の監査報告書について
- ④4月末実績について

議題

- ①第1号議案 令和7年度決算について
- ②第2号議案 剰余金処分（案）について
- ③第3号議案 第33回通常総代会提出議案について
- ④第4号議案 子会社との事前協議について

- ⑤第5号議案 ㈱クリエイト伊方の役員選任について

報告事項

- ①監事監査改善指示事項に対する回答について（神山支店、舌田、真穴、川上事業所）
- ②JAにしようわ令和8年度事業収支シミュレーションについて
- ③令和8年度支店活性化奨励金について
- ④令和8年度給与改定について
- ⑤令和7年度末経営諸比率について
- ⑥減損会計について
- ⑦令和8年度補助事業について（国補事業、県単事業）
- ⑧令和8年度担い手総合支援事業について
- ⑨労災保険の加入状況及び徴収・納付保険料について
- ⑩令和8年度愛媛県農産園芸功労知事表彰他候補者の推薦について
- ⑪諸規程の改正について
- ⑫組合員の加入・脱退について
- ⑬6月の行事予定について

4月末主要残高

貯金	1,474.0 億円 計画比 100.1 %
貸出金	85.1 億円 計画比 100.3 %
長期共済新契約高	11.4 億円 計画比 176.2 %
生産資材取扱高	2.8 億円 計画比 106.6 %
生活資材取扱高	0.4 億円 計画比 87.5 %
販売品販売高	7.7 億円 計画比 233.3 %
正組合員	4,722 人 4月1日より▲12名(値近)
准組合員	5,430 人 4月1日より▲31名(値近)

日時

5.10日

9時00分～

場所

道の駅 みなとオアシス

八幡浜  
みなと

7年ぶり  
6度目の  
開催!

みかんの花 2026 in にしうわ

# だんだんウォーク



5月10日、JAにしうわ主催による「みかんの花だんだんウォーク 2026 in にしうわ」が、八幡浜みなとを会場に開催されました。

同イベントは7年ぶりの開催となり、参加者の方々は約5kmの HALFコースと約8kmのフルコースの2コースに分かれ、合計235名の皆さんが八幡浜みなとをスタート・ゴール地点として向灘方面をウォーキングしました。



当日は天候にも恵まれ、西宇和の美しい段々畑を眼下に眺めながら、みかんの花の香りや景色を楽しみ、爽やかな汗を流しました。沿道には白く咲くみかんの花が広がり、参加者たちは笑顔でウォーキングを行いました。

会場の緑地広場では、地元農産物の販売や飲食ブースが並び、多くの来場者でにぎわいました。また、愛媛プロレスによる興行も行われ、迫力ある試合に大きな歓声が上がりました。子ども向けのプロレス教室も開かれ、子どもたちが元気いっぱいリングの上で体を動かしました。

さらに、フレッシュレンジ & 西宇和みかんPR隊によるライブも開催され、会場を盛り上げました。

参加者はウォーキングだけではなく、地域の文化、地域の人々との交流を通じて、西宇和みかんの里の魅力を最大限に味わうことのできるイベントとなりました。



フレッシュレンジ & 西宇和みかんPR隊ライブ



雅組の演奏



餅、お菓子まき



# J Aにしようわ キックオフ大会

～ 健全経営と持続可能な経営基盤の強化 ～

J Aにしようわは5月9日、八幡浜市のJ A本店で「2026 J Aにしようわ全職員キックオフ大会」を開きました。今年度の事業計画や重点実施事項などの情報を共有し、役職員一同が一致団結して業務に取り組んでいきます。

令和7年度は、世界情勢でウクライナ・中東などで緊迫した状況が続き、今年に入っては米国がイランを攻撃、中国の動向も不透明で国際情勢が不安定になり、物価の上昇や円安が続いています。このような情勢の中、J Aにしようわでは日本一のみかんの里を継承するため、第11次営農振興計画と中期経営計画を基軸として、柑橘産地の発展・維持と次世代への継承に取り組んでいきます。担い手農家への支援、新規就農者の確保・支援、高品質生産及び生産量の安定確保を掲げ、農業振興対策

を引き続き行っていきます。

小笠原栄治代表理事理事長は「人材確保・人材育成により力を入れ、本大会が8年度目標に全職員で向かっていけるようにしていきたい」と職員に呼びかけました。

また、J A愛媛中央会の門田史朗さんを講師にコンプライアンスとは何かというものを改めて学びました。その後は八幡浜市内でボランティア清掃を行い、地域の環境美化に努めました。

J Aにしようわは今後も農業を振興し、地域の活性化を図り、夢と活力あるJ Aを目指していきます。



## ＼ J Aにしようわは、一緒に働く仲間を募集！ ／

### 令和9年度採用 J Aにしようわ 新採職員募集要領

マイナビ2027

マイナビでエントリー受付中



募集人員	10名程度 (正職員：3カ月の試用期間あり)
資格	令和9年春に、大学（4年制）、短大（専門学校含む）卒業見込みの者及び3年以内既卒者 (高校生は9月に学校推薦予定)
提出書類	右上のマイナビQRコードよりエントリーの上、企業説明会の予約をお願いします。
募集期間	募集定員まで随時受付
試験日	募集状況により設定（毎月実施予定）
選考方法	1次（面接：WEB試験） 2次（役員面接）
職種	金融・共済・経済購買・青果販売・総務企画の総合職、営農指導員等

勤務場所	西宇和農協全般（八幡浜市・保内町・伊方町・三瓶町・一部大洲市）
基本給	大卒 187,900円～ 短大・専門卒 176,720円～
諸手当	役職、職務、資格、家族、通勤等 昇給年1回 賞与年2回
福利厚生	各種社会保険（厚生年金・健康・雇用・労災）、財形貯蓄等 人間ドック助成・退職金制度あり

#### 問い合わせ先

〒796-0031  
愛媛県八幡浜市江戸岡1丁目12番10号  
西宇和農業協同組合 総務管理部 採用担当宛  
TEL：0894-24-1111 FAX：0894-24-7506  
E-mail：janu001@ja-nishiuwa.jp

## 第 29 回 日土町 みかんの花まつり

～ふるさとの自然と豊かなふれあい～

J Aにしうわ日土出張所は4月29日、みかんの花まつり委員会主催の「第29回日土町みかんの花まつり」に協賛。250名以上の人たちが参加し、日土小学校を出発、全4問のクイズに答えながら歩いてヌタ山ファームポンドを目指しました。到着後はバーベキューを楽しみ、交流を深めました。バーベキューでは、ごはん食べ放題となっており、参加者の人たちは大自然の中お腹いっぱいになるまで食事を楽しみました。

会場では、ホールインワンやパネルクイズ、的あて、魚釣りなど様々なゲームが行われ、子供から大人まで楽しめる内容になっていました。また、入場券による抽選会も実施され、会場は大いに盛り上がりました。

歩く・遊ぶ・食べるを一度に楽しめるにぎやかで充実した、おまつりとなりました。



## 第 40 回 ひづちほたる祭り開催

～ ほたるが繋げる地域の交流 ～

5月22日（金）午後6時より、「第40回ひづちほたる祭り」が開催され、J Aにしうわ日土出張所と日土地区公民館の共催により、多くの地域住民でにぎわいました。会場では、俳句展や花苗配布（先着100名様）が行われたほか、手作り店頭販売として、たこ焼き、かき氷、綿菓子などを販売しました。また、お楽しみコーナーでは、J A職員による鶏唐揚げ、やきとり、フライドポテト、じゃこ天、生ビールを販売し、多くの来場者でにぎわいました。

お楽しみ抽選会では、お米をはじめとする数多くの景品が用意され、当選者が発表されるたびに会場は歓声上がり大いに盛り上がりました。俳句展では、二宮さんの作品「宿題はサルビアの蜜吸ってから」が最優秀賞を受賞し、表彰されました。会場には多くの小中学生をはじめ、地域の方々が

訪れ、世代を超えた交流の場となりました。日が暮れるころには、川沿いにホタルが飛び交い、子供たちが「ホタルいた！」と飛んでいるホタルを夢中で眺めていました。幻想的な光景が広がり、訪れた人々を魅了しました。



## 農業者年金は安全・安心な公的年金です

農業者年金は、国民年金の第一号被保険者である農業者がより豊かな老後生活を過ごすことができるよう国民年金（基礎年金）に上乗せした公的な年金制度です。



### 農業者年金の特徴

#### ① 積立方式の安定した制度です

年金額は加入者や受給者の数に影響されない、少子高齢時代に強い制度です。また運用利回りの状況などで保険料が引き上げられることもありません。

#### ② 農業従事者なら誰でも加入できます

60歳未満の国民年金の第一号被保険者であって年間60日以上農業に従事するものであれば誰でも加入できます。農業経営者のもとより、自分名義の農地を持っていない農業者、配偶者や後継者などの家族農業従事者も加入することができます。また、農地の権利名義も条件になっていません。ただし、国民年金の※付加保険料と付加年金の加入が必要です。

※ 付加保険料・付加年金は、付加保険料の月額400円を国民年金保険料に上乗せして納付すると、付加年金として、毎月200円×納付月数の付加年金が受給できるたいへん有利な国民年金の上乗せ年金制度です。

#### ③ 加入は任意制で脱退も自由です

農業者年金は任意加入制度で、脱退も自由です。それまでに加入者が支払った保険料と運用益は、加入期間にかかわらず（例えば1か月の加入でも）、将来、年金として支給されます。

#### ④ 意欲ある担い手には保険料助成があります

認定農業者等一定の要件を備えた意欲ある担い手に対して、保険料（月額2万円）の2割、3割または、5割の政策支援（保険料の国庫助成）があります。

#### ⑤ 保険料は自由に決められます

月額2万円から6万7千円までご自身のライフプランに合わせて保険料を自由に選択できます。（通常加入の保険料は月額2万円からですが、35歳未満で認定農業者に該当しない等一定の要件を満たす方は、1万円からでも加入できます。）

#### ⑥ 公的年金ならではの税制上の優遇措置があります

保険料は最大80万4千円の社会保険料控除（収めた保険料の15から30%程度の節税）があります。支払われる年金にも公的年金等控除が適用されます。

#### ⑦ 終身年金で80歳までの保証付きです

年金は終身受給できます。加入者や受給者が80歳になる前に亡くなった場合は、80歳までに受け取ると仮定した金額を死亡一時金として同一生計の遺族が受け取れます。

### 研修生日記 夢はかんきつ農家

#### 5/13 (WED) 伊方園の芽花管理

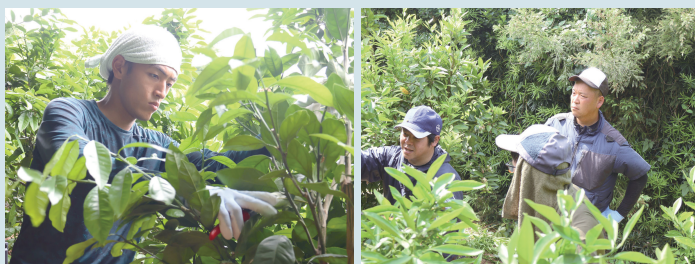
研修園の芽花の管理を実施しました！地道な努力が必要な作業ですね。



#### 5/20 (WED) 伊方園の芽花管理・剪定・苗木の施肥

13日に引き続き、芽花の管理を行い、本日は剪定を中心に作業を行いました。

少しずつ気温が上がってきました。熱中症には気を付けて作業していきましょう。



組合員の  
皆様へ

# 労災保険に加入しましょう!!

労災保険では、労働者が業務や通勤が原因で負傷した場合、病気や亡くなった場合に、被災労働者や遺族を保護するための給付等を行っています。

労働保険の加入について、農業の場合、**法人で労働者を使用する事業場**や**個人経営で5人以上の労働者を使用する事業場**（強制適用事業場）は**加入義務**があります。

強制適用事業場以外の事業場については、労災保険に入っていれば、いざというときに**安心**です。この機会に**労災保険の加入をご検討ください**。加入の要件については、西宇和農業協同組合の担当者へお問い合わせください。

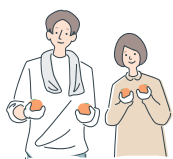
なお、事業主等労働者以外の方は、**労働保険事務組合に委託**することで、**労災保険に特別に加入できる制度（特別加入）**があります。現在委託をしていない組合員の方や委託はしているが特別加入を利用されていない組合員の方は、この機会に**労災保険の特別加入をご検討ください**。

ご不明な点等がありましたら、お気軽にお問い合わせください。



生産者の皆様へ

## 令和8年度 アルバイト事業 に関するお知らせ



### 今年度アルバイト事業の方針

本年度もJAからの斡旋はしませんが、以下の通り支援を行います。

- 求人サイトへの「農家求人情報」掲載の手伝い

### アルバイト事業に係る助成について

項	目	対象地域
求人サイトへの掲載	掲載金額（税抜）の4分の3（1農家あたり上限：2万5千円） 掲載料金 11,877円/農家（前年の農家負担額） （掲載件数により料金は異なります。）	八幡浜市
八幡浜市 空家修繕補助金	工事費用（税抜）の2分の1（1農家あたり上限：30万円） 交付申請期限：12月末 ※JAの空家修繕補助金につきましては、詳細が決まり次第 お知らせします。	八幡浜市
八幡浜市屋外用簡易 トイレ設置補助金	工事費用（税抜）の2分の1（1農家あたり上限：15万円） 交付申請期限：12月末	八幡浜市
その他	伊方町につきましては協議会での取りまとめとなります。 各事業所または本店営農経済部 農業振興課に各種用紙を用意しております。 「アルバイトを初めて受け入れたい。」「どうすればいいかわからない」など お気軽にお問い合わせください。また、各地区に出向いての事業説明会 実施も予定しております。 営農経済部 農業振興課 宇都宮 勇記まで ☎24-1115	

# はだか麦ごはん消費拡大運動！

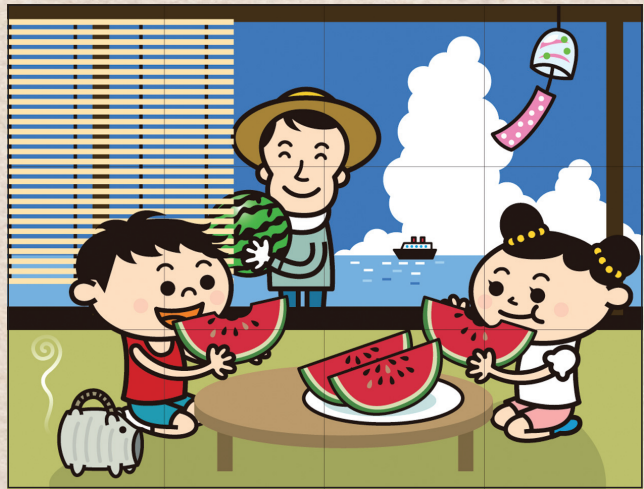
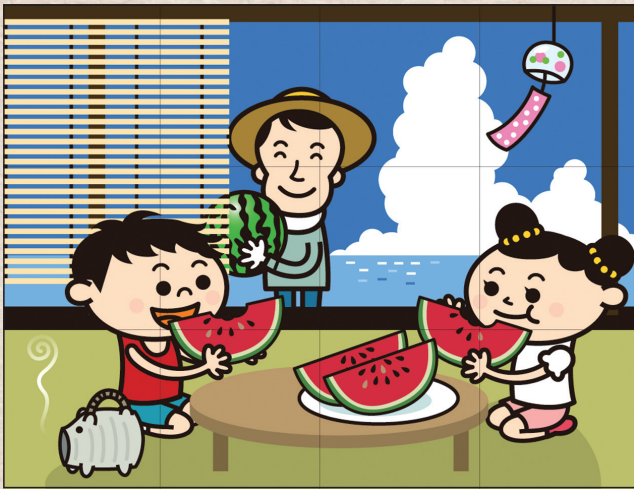
## ～ 愛媛県の美味しい農産物を食べよう！～

JA全農  
**はだか麦ごはん**  
(1ケース：150g×12パック入り)

愛媛県産“ひめの凛”の大粒で噛み応えのある食感と“はだか麦”の小粒ながらもプチプチとした食感が楽しめるコラボ商品。炊き立ての食味をいつでも楽しめます。

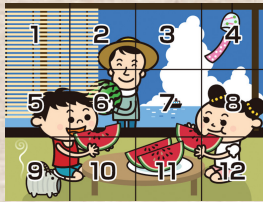


間違い探しに正解した10人に  
「はだか麦ごはん12パック入り1ケース」をプレゼント!!!



### 応募方法

右のイラストには、左のイラストと違う部分が5カ所あります。間違っている部分を右の枠内の数字で探しましょう。申込方法は毎月のプレゼントクイズと同じ (P. 23 参照) です。どしどし、ご応募ください。  
※当選者は、8月号で発表します。



### 先月の答え

- ② 帽子が違う
- ③ 軽トラックの形が違う
- ⑥ ピンクのアジサイの一部がハートになっている
- ⑦ 男の子の服のボタンの数が違う
- ⑨ カエルの口の形が違う

### 先月の当選者

三瓶町蔵貫浦	八幡平市日土町
鈴木啓乃	増田つた子
保内町喜木	保内町須川
中岡天音	水口静香
伊方町三崎	三瓶町津布理
上田弘子	窪川節子
保内町喜木	伊方町九町
山下敏子	脇田憲一
八幡平市穴井	八幡平市八代
菊池美津子	水内泰子

「国産国産」。それは、「私たちの国で消費する食べものは、できるだけこの国で生産する」という考え方です。食料の多くを輸入に頼る日本。必要な食料が不足しても、すぐに生産を拡大することはできません。だから普段から「国産国産」を進めることが大事。新鮮で安全・安心な国産農畜産物を食べることは、日本の農業を応援することになります。自給力アップだけでなく、輸入によるCO<sub>2</sub>の排出を抑えることにもつながります。子どもたちの世代に「食」の安心をつなげていくために、「国産国産」を進めてまいります。



耕そう、大地と地域の未来。JAグループ

国産国産



# ～JAご利用の皆様へお知らせ～ 職員訪問時の取り扱いについて



いつも当JAをご利用いただきありがとうございます。

当JAでは、**職員が皆様から現金や通帳および書類等をお預かりする際には、必ずJA専用の受取書を発行することとしております。**

## ご留意 いただきたい 事項



- ① 職員が受取書を交付しないこと、または受取書以外の名刺やメモ等で現金や通帳等をお預かりすることはありません。
- ② 発行した受取書等の記載内容に誤りがないか十分ご確認ください。
- ③ いかなる場合もご印鑑をお預かりすることはありません。
- ④ 職員から返却された通帳や証書などは、内容に間違いがないか、その場でご確認をお願いいたします。
- ⑤ 受取書は、後日、お客さまへ現金をお届けあるいは重要書類等をご返却する際に必要となりますので、大切に保管してください。

※ **JAバンク**：「受取書」、「定期積金掛込専用受取書」を発行しお渡しする手続きとしております。  
（**JA事業共通**：「領収書」／**JA共済**：「預かり証」、「共済掛金領収書」）

何卒、ご理解いただくとともに、ご不明な点等ございましたら、直接お取引いただいている各JA支店、または下記の連絡先までご連絡ください。

連絡先	JAにしうわ	総務管理部リスク管理課 0894-21-3013	金融部 0894-24-1118	共済部 0894-24-1112
-----	--------	-----------------------------	---------------------	---------------------

## 令和8年 初盆灯籠のご案内

お詫びと訂正

「たちばな6月号」において、商品Dの価格に誤りがありました。誠に申し訳ありませんでした。

<p><b>A</b> 数量限り</p> <p>35,000円</p> <p>幅75cm 高さ195cm</p>	<p><b>B</b> 数量限り</p> <p>30,000円</p> <p>幅70cm 高さ150cm</p>	<p><b>C</b> 数量限り</p> <p>25,000円</p> <p>幅68cm 高さ133cm</p>	<p><b>D</b> 数量限り</p> <p>24,000円</p> <p>幅52cm 高さ138cm</p>	<p><b>E</b></p> <p>5,500円</p>	<p><b>F</b></p> <p>16,500円</p>	<p><b>G 京菊</b></p> <p>12,000円</p>	<p><b>盆棚 三尺</b></p> <p>55,000円</p> <p>幅88cm 高さ153cm 奥行66cm</p>
<p>灯籠写真下の箱に梱包しています。</p>				<p><b>後段</b></p> <p>16,500円</p>		<p>価格は全て税込みになります</p> <p>※人員不足のため、配達指定日は御受けできません。事をお許しくださいます。 ※見本を「葬祭センター」事務所入り口にて展示中。</p>	

お申し込み・お問い合わせはJAにしうわ葬祭センターもしくはお近くのJA店舗へ  
JAにしうわ葬祭センター TEL：0894-24-1935 FAX：0894-24-1938

JAバンクえひめ /

ダブル  
**夏得W! 定期貯金キャンペーン**

キャンペーン期間 / 令和8年6月8日(月) ▶ 8月31日(月)

目印は、  
この金利!

当JAの組合員の方  
または新たに組合員に  
ご加入いただける方

プラス **年0.5%** (税引き後0.398%)

組合員以外  
の方は

年**0.4%上乗せ** (税引き後0.318%)

○対象:スーパー定期貯金(単利型1年)  
新規で20万円以上お預けいただいた場合、  
お預けいただいた金額に対して上乗せ

さらに、  
JAなら  
満期継続で  
農畜産物等  
が当たる!

抽選で2,500名様 / 4,000円相当



JAバンクえひめ  
キャラクター  
ぼんじゃくん

〈満期継続の流れ〉

サイフ

本キャンペーン定期を  
自動継続された方を  
対象に抽選

抽選日

令和9年9月~10月

当選者の方には賞品を  
JAにお届け出いただいている  
ご住所にお届け

賞品発送

令和9年10月~12月

○本商品は新たなご資金(当組合貯金以外)によるお預け入れに限らせていただきます。新たな資金とは本商品の預入原資が申込受付日を基準として過去1か月以内に他金融機関から預け替えられた資金、または新規で預入された資金とします。すでに契約済みの定期貯金の満期金の振替は対象外です。

**JAバンクえひめ**  
(愛媛県内JA / 県信連)

「JAバンクえひめ」は、愛媛県内11JAと  
愛媛県信連の総称です。

JAバンクえひめ

検索



スマートフォン専用



JAの営業時間外・休日の自動車事故やトラブルは...  
JA事故受付センター  
0120-258-931

緊急時の備えに  
導入してください!!  
**JA共済  
アプリ**



# 県産品愛用運動

4月6日～8月31日



大切な人へ、「おいしい!」が聞こえる えひめの贈りもの。

お問い合わせ・ご注文は  
県内各JA・JA全農えひめへ



えひめ100 みかんいよかん混合 参考組合員価格 4,200円(税込) 1,000ml×6本 / ケース	愛媛の味わい 柑橘100 参考組合員価格 4,980円(税込) 1,000ml×6本 / ケース	愛媛の不知火 参考組合員価格 3,480円(税込) 1,000ml×6本 / ケース	POM 塩と愛媛のかんぎつ 参考組合員価格 2,880円(税込) 490ml×24本 / ケース	POM ボンスパークリング 参考組合員価格 3,120円(税込) 410ml×24本 / ケース	POM 愛媛のキウイゼリー 参考組合員価格 3,120円(税込) 295g×24本 / ケース	愛媛の特煎茶 参考組合員価格 3,360円(税込) 500ml×24本 / ケース	はだかんぼう麦茶 参考組合員価格 3,360円(税込) 500ml×24本 / ケース
--	--	---	--	--	---	--	--

愛媛産の温州みかんといよかんを主体にブレンドした濃い果実感が楽しめる果汁100%ジュースです。  
愛媛産のボンカンといよかんを主体に愛媛の柑橘をブレンドした深みのある爽やかな味わいの果汁100%ジュースです。  
愛媛産の不知火を使用した、濃厚な甘みと程よい酸味を楽しむことができる果汁30%飲料です。  
愛媛産河内晩柑と伯方の塩を使用した水分・塩分補給に効果的な飲料です。  
ボンジュースの新しい美味しさが味わえる大人向けの果汁30%炭酸飲料です。  
愛媛産のキウイフルーツ果汁を使用しています。キウイフルーツの豊かな香りと甘酸っぱい味わいで、ふるんとした満足感のある舌触りに仕上げられています。  
愛媛産の茶葉を100%使用した、心地よい苦味とさっぱりとした後味の緑茶です。  
生産量日本一の愛媛産はだか麦を100%使用した、昔ながらの味と香りが特徴の麦茶です。

※宅配運賃について ●同一受注同一送付場所で5ケース以上の場合、送料はお客様負担はありません。 ●5ケース未満の場合は、ケース毎に850円(税込)加算します。

## JAにしうわオートパルへようこそ!!

### オートパル車検6大特典!!

※ 最大割引として①+②+③+④の合算可能  
※ 新規車検割引の場合は他の割引との併用はできません。

- ① エンジンオイル交換  
**半額!!**  
※ 新規車検は対象外
- ② 複数台割引 (同一年度2台目より)  
**各1,000円割引**  
※ 同一世帯に限る
- ③ 車検早期予約 (3か月前予約)  
**3,000円割引**  
※ 案内ハガキ到着後、要連絡
- ④ 12ヶ月点検割引  
12ヶ月点検を受けた車両の次回車検時  
**3,000円割引**
- ⑤ 新規車検予約  
**10,000円割引**  
※ オイル交換半額は対象外
- ⑥ ご自身での持込と引取 (台車不要)  
**割引あり!**  
※ 距離により、割引額が変動

### オートパル車購入特典!!

**多種・多数特典あり**

※ 車種・時期別のためお問い合わせください

## お客様感謝祭

令和8年 **7月4日(土)**  
9:00 ~ 17:00



**感謝価格 軽トラック**

**最大8万円引き等  
お買い得車多数あり!**

【お問い合わせ先】 JAにしうわ オートパル 〒796-0112 八幡浜市保内町須川 65-1  
TEL: 36-2222 FAX: 36-0461 【お問い合わせ時間】 平日 8:30 ~ 17:00



アンパンマンと  
交通ルールを  
学ぼう!



**日時** 2026年7月26日(日) 開演 11:00~ (開場10:00)

**場所** JAにしうわ本店 5Fスターホール

**参加無料** 愛媛県八幡浜市江戸岡1-12-10

**チケット制**

主催: JAにしうわ

お問い合わせ先: 0894-24-1112 (共済部 普及渉外課)

応募期間: 2026年6月1日(月)~6月30日(火)

**応募方法** 参加ご希望の方は、右記の2次元コードよりお申し込みください。

応募多数の場合は抽選となりますのであらかじめご了承ください。

応募はこちらから



- ・当選メールがチケットの代わりとなります。入場時に画面の提示をお願いいたします。
- ・チケットを他人に譲渡したり、金品に交換することはできません。

※ご提供いただいた個人情報は、JAおよびJA共済連の事業および各種サービスの提供・ご案内・充実等の目的以外には利用いたしません。また、JAおよびJA共済連は「個人情報保護方針」を定め、個人情報の保護に努めております。  
※状況により開催内容が変更または中止となる場合もございますので、あらかじめご了承ください。その場合はJAホームページにてお知らせいたしますのでご確認ください。  
※カメラやビデオカメラでショー内容を撮影するのはご遠慮願います。※個人によるトラブルや事故については、主催者は責任を負いかねます。

愛媛のママ・パパ応援コミュニティ

# JAこども倶楽部



## 会員募集中!

入会費・年会費無料!

愛媛県の妊婦さん、0歳児を子育て中の方なら  
どなたでも入会できます!



## 会員限定の嬉しい特典

### 特典 1 JA産直市場 わくわくギフト

JAがおすすめする  
自慢の特産品などを  
お届けします♪



### 特典 2

### JAこども倶楽部 オリジナル 誕生日プレゼント

お誕生日祝いをお届けします!



### 特典 3 赤ちゃんも喜ぶ!! 楽しいイベントへご招待

マタニティヨガなど妊婦さん向けのイベント  
から、ベビービクスなど、赤ちゃんと一緒に  
楽しめるイベントにご招待!



詳しくは  
こちら



ご紹介  
キャンペーン



Instagram



Happy Kids

三瓶町垣生

菊池 一成 くん (1歳1か月)



パパ：弘司さん  
ママ：和香子さん

元気にのびのび、わんぱくに育ってください！

川柳コーナー

今月のお題 「 蛍 」

蛍の光 去りゆく友の はかなさを  
 上限に 月蛍飛びかふ 川辺かな  
 蛍舞う 清き流れや 日土川  
 暗闇に 一際目立つ 螢火よ  
 蛍の光 きれいな自然が 心を洗う  
 闇の中 光点滅 道しるべ  
 蛍狩り 孫と一緒に 夕涼み  
 あっあそこ 小さな指先 舞うほたる  
 初デート 双海のお奥 螢探し  
 蛍より 先に蚊がくる 川の夜  
 命燃ゆ 螢飛び交い 川面舞う  
 源氏螢 平家乱舞の 恋なつかし  
 四千歩 螢をおともに ウォーキング  
 お絵かきに 使いだしたな 螢光色  
 螢狩り 日本伝統の 風物詩  
 卒業式 我が母校の 校訓です  
 卒業式 螢の光窓の雪  
 散歩道 飛びかう螢に 心癒やされる  
 軽やかに 闇を灯して 螢飛ぶ  
 虫も歌も 影が薄れる 螢火よ  
 螢舞う 明かりたよりに 本を読む  
 清き海面 光るともしび 初夏の夜  
 音もなく 水面に映る 螢かな  
 四階へ 螢を連れて 帰りをり  
 蚊帳の中 螢飛ばした 夜を恋う  
 今年もね 螢が飛んだと 孫誘う

(旭(真(若(三(三(中(保(三(三(日(日(日(川(保(若(保(伊(伊(日(三(伊(新(伊(保(八(日  
 町代 網 山 瓶 瓶 川 内 瓶 瓶 土 土 土 上 内 山 内 方 方 土 瓶 方 浜 方 内 代 土  
 55 81 82 78 67 76 68 85 69 93 63 67 53 65 68 64 47 74 61 81 86 49 68 76 96 65  
 歳

※川柳もクイズと同様にハガキ・FAX・WEBで受け付けております。皆様どうぞご応募ください。

来月のお題 「かえる」

ご飯を美味しく 食事を楽しく



みかんマーマレード  
チーズケーキ

山本 良子 (町見)



材料  
《チーズケーキ》  
卵…………… 3個  
砂糖…………… 大さじ5~6  
生クリーム…………… 200ml  
クリームチーズ…………… 250g  
小麦粉…………… 大さじ3  
バニラエッセンス…………… 少々

《マーマレード》  
A [ みかん…………… 400g  
砂糖…………… 150g  
清見ジュース…………… 250cc  
粉ゼラチン…………… 1袋

- 作り方
- 1 材料をすべてミキサーで混ぜ合わせる。
  - 2 ケーキ型に少し入れ、Aを薄く敷いて、残りの①をすべて流し入れる。
  - 3 10分予熱したオーブンに入れ、200℃で20分焼く。その後170℃まで下げて15分焼き、取り出して冷ます。
  - 4 マーマレード材料をすべて混ぜ合わせ、冷ました③の上に適量のせて冷蔵庫で冷やす。

私のこだわり 残ったマーマレードは冷蔵庫で冷やしてゼリーとしても食べられます。

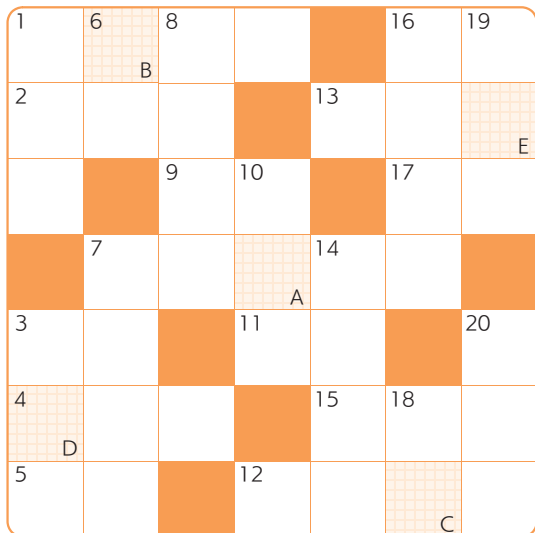


冷やしみそ汁  
お澄まし仕立て

材料 ————— 2人前  
みそ…………… 大さじ1強 ナス…………… 1/2本  
だし汁(かつおだし)… 350ml キュウリ… 1/2本  
鶏ささみ…………… 1本 ミニトマト… 2個  
酒…………… 適量 ミヨウガ… 1本  
塩…………… 適量 青ジソ…………… 2枚

- 作り方
- 1 みそを冷たいだし汁で溶いて具材の準備ができるまで冷蔵庫に入れておく。
  - 2 鶏ささみは耐熱容器に入れて酒と塩を振り、電子レンジで1分ほど加熱して冷まし、手で食べやすい大きさに裂く。
  - 3 ナスは小口切りにして塩を振りかけて軽く混ぜ、2、3分置く。あくが出てきたらさっと洗って水気を絞る。キュウリは塩を振って板ずりをし、小口切りにして水気を絞る。ミニトマトは輪切り、ミヨウガは小口切り、青ジソは千切りにする。
  - 4 茶こしで①をこしながら器に注ぎ、②と③をのせて出来上がり。

# たちばなクイズ



## の文字をA～Eの順に並べてできる言葉は何でしょうか？

### ヨコのカギ

- 7月7日の行事といえば
- 花火や縁日が楽しめることも
- 土用の□□の日にウナギを食べると夏バテしないといわれます
- 盛んに噴煙を上げるものもあります
- 契約書に押すもの
- 和室の床は板張りや□□です
- これを踏むと、キュッと鳴く海岸もあります
- 消防□□、少年探偵□□
- 不足、レム□□、□□学習
- 「虎魚」とも書く、背びれに毒トゲのある魚
- 鶏の首周りの肉
- 旧国名のひとつ。現在の熊本県
- あとは□□を天に任せて待つよ

### タテのカギ

- 目玉焼きにもオムレツにも使います
- 鳥を使う伝統漁法
- 梅雨が明けると□□本番
- プラスの記号を使う計算
- コーヒーを入れるプロです
- タマネギを切ると出ることも
- 島倉千代子のヒット曲『□□いろいろ』
- 青空を横切る□□雲
- ヒグラシ、ツクツクボウシといえ
- 正午までの12時間
- 首がながーい動物

## 応募方法

6月30日 必着

- クイズの答え
- 川柳 (希望者のみ)
- 郵便番号、住所、氏名、年齢、電話番号
- J Aや広報「たちばな」へのご意見・ご感想・ひとことを明記の上、郵便はがき、またはFAXで送付、またはWebページよりご応募ください。お一人様1枚、1回限り有効です。当選者は8月号で発表します。

郵送：〒796-0031 八幡浜市江戸岡1丁目12-10  
J Aにしうわ「たちばな」プレゼントクイズ係

FAX：24-7506

Webでの回答を受付開始しました。回答は右記QRコードもしくは下記URLからご回答ください。

<https://forms.gle/LF2D8kaZ7tY7Kj389>

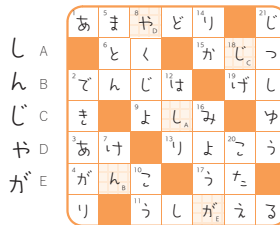


## プレゼント賞品

愛媛県産  
米5kgを  
10名様に



## 6月号の答え



## 6月号の当選者

八幡浜市若山	保内町喜木
京口ハルミ	内藤隆
八幡浜市大平	八幡浜市川上町
此上浩二	村尾孝宏
伊方町三崎	三瓶町津布理
小田喜代子	本田信芳
八幡浜市穴井	伊方町湊浦
好見和佳	加藤香代
保内町磯崎	八幡浜市日土町
木戸頼子	楠田幸治

今回は268通のご応募がありました。ご当選おめでとうございます。  
※当選賞品は、誌面発表から1ヶ月以内を目安に、お近くの出張所・事務所から配達いたします。  
※応募総数は、はだか麦キャンペーン分も含みます。

## みんなのひとこと

**今**年も又、暑い夏が近づいているぞと思いきや、5月なのに30℃越えの暑さになり私の身体は悲鳴をあげています。このままでは夏が越せるか心配になります。どうにか上手にすごしていきたいと思っています。急に寒くなったり、暑くなったり不安定な天候ですね。夏も無理せずに過ごしましょう～

**毎**朝庭のきゅうりやサニーレタスを取って朝食にいただくのが楽しみです。そのうちミニトマトも加わるでしょう。家庭菜園でいろんなものを作ってますごいすね！

**こ**んにやくを使ったレシピ紹介を楽しみにしています。皆さんが作りたくなるレシピの掲載を心掛けていきますね。

**い**つも楽しく見させて頂いています。特に、にしうわ女性部の活躍には感心させられます。いつも読んでもらいありがとうございます！今後も楽しみのなるような記事作り心掛けます。

**「ま**ちがいさがし」に「クロスワードパズル」脳トレにはピッタリですね～毎月の運勢も楽しみです。皆さんが楽しみにしてくれるような広報誌作り頑張ります！

**今**年もおいしいジュースがたくさんできましたね。いろいろ味見したいですね。ぜひ飲み比べしてみてください～

**現**在、看護実習中。担当のおじいちゃんがとてもかわいい。実習は大変だけど、元気もらえます。実習頑張る～！立派な看護師になってください！

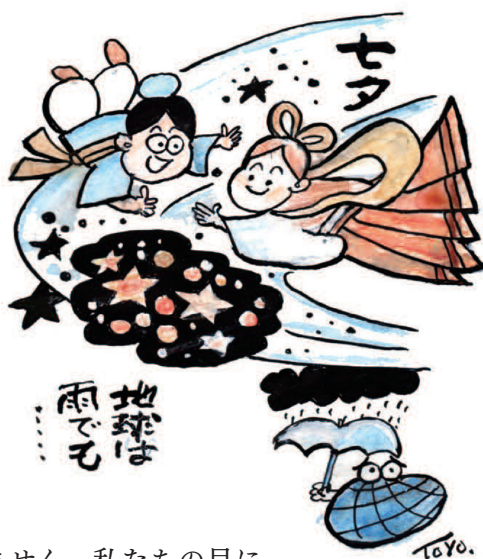
**近**所の方が「少し早いけど掘ってみたの食べて～」と新じゃがを持ってきてくれました。さっそく、カレーや肉じゃがにいただきました。おいしかったです。心温まるお話ですね。美味しんだろうな～

**次**から次とやらないといけない事が多く大変ですが、今年もおいしいみかんができるように作業がんばります(^)。農作業は多くのことをやらないといけないので大変ですよ。熱中症には気を付けて作業頑張ってください。

— ユーサマーオレンジの収穫と選果の記事を見て、私の家も生産していました。汗をかいた山で食べるのが一番美味しかったです。昔、じいちゃんが「ニューサンマ」と独特の言い方をしていました。山で食べると美味しいですよ～。言い方独特で面白いですね！

# 星が見えなくても

7月7日は七夕です。毎年梅雨の時期に当たるため、七夕の夜には雲が広がり、天の川、ひこ星、織り姫を観察できないことが多くなります。テレビのニュースや気象情報では「今年は曇りや雨で、ひこ星と織り姫は会えません」とも言われます。



空を覆う雲は、背の高い積乱雲でも高さ 10~15km 程度です。地球から 17 光年 (約 162 兆km) 離れているひこ星や 25 光年 (約 240 兆km) も離れている織り姫と比べれば、雲は地球の表面を覆う、薄いベールに過ぎません。私たちの目には雲が邪魔をしても、星々はものはるかかなた上空の宇宙空間で、変わらず輝いていることでしょう。見えないからといって、ひこ星と織り姫は会えないわけではありません。むしろ、みんなの視線が届かない夜の方が、2人はゆっくり語り合っているかもしれませんね。そんなふうに考えれば、雨の七夕も、ロマンチックだと思いませんか？

この時期に、梅雨末期の大雨で、災害が起こらないことを星たちに願いたいと思います。

## 7月の運勢

### おひつじ座 3/21~4/19

☆思うように進めず、じれったい思いをするのは中旬まで。それ以降はスピードアップが可能！新たな挑戦も◎  
🌊軽いスポーツでリフレッシュ。散歩もお勧め  
🍷キクラゲ

### おうし座 4/20~5/20

☆情報は取捨選択が大切。裏取りする慎重さが成功につながります。下旬は家族のことを優先して。連絡は小まめに  
🌊アレルギー症状は甘く見ないで。すぐにケアを  
🍷キュウリ

### ふたご座 5/21~6/21

☆停滞ムードを払除したいならチャンスです。はっきり意思表示しましょう。次のステップが見えてきます  
🌊急な発熱、やけどに注意。休息を忘れずに  
🍷青トウガラシ

### かに座 6/22~7/22

☆好調運。あちらこちらから引っぱりだこで忙しくなりそう。効率良く動くよう心がけて。大きな成果が期待できます  
🌊リラックスタイムを多めに。お風呂はぬるめで  
🍷インゲン

### しし座 7/23~8/22

☆上昇運です。活動的なほど良いことが。新しくできた場所やイベントに出かけましょう。金運は好調で買い物大吉  
🌊スマートフォンやテレビの見過ぎに注意。目を大切に  
🍷ズッキーニ

### おとめ座 8/23~9/22

☆順調そうに見えて邪魔の入りやすいとき。タイミングの合わないときは無理をしないで仕切り直しを。学びにツキ  
🌊準備体操は入念に。ストレッチで関節痛を予防  
🍷ミョウガ

### てんびん座 9/23~10/23

☆目標は大きく、そして小さな一歩から始めましょう。計画性がものをいいます。うまくいったプランを参考に  
🌊体力アップのチャンス。しっかり食べて鍛えて  
🍷レタス

### さそり座 10/24~11/22

☆注目度が上がり周囲の支援を受けられます。やりたいことを明確に。困難に立ち向かう姿勢が幸運につながります  
🌊下半身の冷えに気を付けて。トイレは我慢しないで  
🍷トウモロコシ

### いて座 11/23~12/21

☆物事を丁寧に行いましょう。慌ててやり直すより速く進みます。下旬には成果が見えそうです。買い物は上旬が吉  
🌊スキンケアに力を入れて。爪のお手入れも◎  
🍷モロヘイヤ

### やぎ座 12/22~1/19

☆運勢は不安定。何となく周りとかみ合わないことが多いので、連絡と確認を心がけて。ゆっくりと物事を進めると◎  
🌊発酵食品や食物繊維を食べて胃腸を元気に  
🍷ナス

### みずがめ座 1/20~2/18

☆余計なことは言わずにいた方が味方が増えてうまくいきそうです。特に年上の人には敬意を持って接しましょう  
🌊積極的にスポーツやレジャーを楽しんで  
🍷ゴーヤー

### うお座 2/19~3/20

☆欲を出すのはトラブルのもと。実りを分け合う気持ちが幸運を引き寄せます。相手をいたわる気持ちを大切に  
🌊料理中や作業中のけがに気を付けて  
🍷カボチャ